

مجموعة الرقابة الفلسطينية



PALESTINIAN MONITORING GROUP

تقرير حول الإنتهاكات الإسرائيلية

لشهر تشرين الأول/أكتوبر 2009

أدناه نماذج مختلفة تُوضح أشكال مختلفة من الممارسات التعسفية والإنتهاكات التي مارسها جيش الاحتلال الإسرائيلي والمستوطنين ضد شعبنا وأرضنا خلال شهر تشرين الأول/أكتوبر 2009. كما يمكن الإطلاع على الجدول المرفق والذي يوضح بالأرقام حجم الإنتهاكات المختلفة للفترة ذاتها في جناحي الوطن - محافظات الضفة وغزه، وعلى جدول مقارن للثلاثة شهور المنصرمة. الأمثلة وكذلك المعطيات الرقمية بالجدول المرفقة والرسوم البيانية أيضاً، تم إستخلاصها من تقارير الموقف اليومية الصادرة عن مجموعة الرقابة الفلسطينية التابعة لدائرة شؤون المفاوضات (أحدى دوائر منظمة التحرير الفلسطينية).

المجموعة تراقب وتوثق الإنتهاكات الإسرائيلية وكذلك حوادث العنف الفلسطينية، مستندة بذلك إلى ما يردها من تقارير رسمية من الوزارات والأجهزة الأمنية - العسكرية التابعة للسلطة الوطنية الفلسطينية.

نماذج من أعمال القتل والجرح الإسرائيلية بهذا الشهر

- 10.04 إعتدى مستوطنون في البلدة القديمة بمدينة الخليل، بالضرب المبرح على طفل - 4 سنوات، وأصابوه بجروح ورضوض.
- 10.04 إقتحمت آليات من جيش الاحتلال مناطقنا بمحافظة شمال غزة، وأطلقت النار، مما أدى إلى جرح طفل 15 سنة، وتركته يترف ربع ساعة.
- 10.05 أطلقت قوات الاحتلال على حاجز قلنديا بمحافظة القدس، النار عشوائياً بإتجاه مواطنين بحجة رشق الحجارة، مما أدى إلى جرح أحدهم.
- 10.05 دهس مستوطن بمحاذاة بلدة الخضر بمحافظة بيت لحم، مواطناً مسناً 65 سنة، مما أدى إلى إصابته بجروح ورضوض.
- 10.11 إقتحمت قوات الاحتلال قرية زيف بمحافظة الخليل، حيث وقعت مواجهات مع المواطنين، مما أدى إلى جرح طفل 15 سنة.
- 10.11 أطلقت قوات الاحتلال قرب بلدة بيت عوا بمحافظة الخليل، النار عشوائياً بإتجاه أطفال بحجة رشق الحجارة، وجرحت طفلاً 17 سنة.
- 10.12 استشهد طفل 17 سنة جراء جروح خطيرة أصيب بها في مواجهات مع قوات الاحتلال في 04.03.09 ببلدة بيت أمر بمحافظة الخليل.
- 10.12 استشهد مواطن يعمل مهندساً من سكان مدينة غزة، متأثراً بجروحه الخطيرة التي أصيب بها خلال العدوان على محافظات غزة.
- 10.16 انطلقت مسيرة جماهيرية بمشاركة متضامنين أجنب في قرية بلعين ضد الجدار العازل بمحافظة رام الله، حيث وقعت مواجهات مع قوات الاحتلال، مما أدى إلى جرح 3 مواطنين بينهم صحفي.
- 10.20 اعتدى مستوطنون بالضرب المبرح على عدة مواطنين في حي الشيخ جراح بمدينة القدس، مما أدى إلى إصابة 6 مواطنين بجروح.
- 10.21 دهس مستوطن وسط قرية النبي إلياس (على الطريق الرئيس قلقيلية - نابلس)، مواطناً وأصابه بكسور وجروح خطيرة.
- 10.25 اقتحمت قوات الاحتلال باحات المسجد الأقصى بمدينة القدس، ووقعت مواجهات مع المواطنين (المتصمين بداخله في محاولة للتصدي لهديدات المستوطنين المنظرين بإفتحامه)، وفي شوارع البلدة القديمة، مما أدى إلى جرح 8 مواطنين، ومنعت المسعفين من نقل الجرحى.
- 10.30 حاول مستوطنون الإستيلاء على منزل في قرية بيت صفا جنوب مدينة القدس، وأطلقوا النار عشوائياً، واعتدوا بالضرب المبرح على ساكنيه، مما أدى إلى جرح 2 من المواطنين وإصابة 3 آخرين برضوض بينهم مواطنة مسنة - 89 سنة.

ملخص للإنتماكات الإسرائيلية بمحافظات الوطن

الحدث	الضفة	غزه	المجموع	ملاحظات
قتل	2	2	4	أحدهم طفل متأثراً بجروح خطيرة أصيب بها خلال مواجهات مع قوات الاحتلال.
جرح	50	9	59	من بينهم: 7 أطفال، مواطن دهسه حيب عسكري، صحفي، عسكري و3 متضامنين.
إعتقال	304	1	305	بمحافظات: القدس 65، رام الله 33، جنين 14، طوباس 2، طولكرم 14، قلقيلية 35، نابلس 40، سلفيت 13، أريحا 22، بيت لحم 20، الخليل 46 وشمال غزة 1. ومن بينهم: 28 طفل، 2 مواطنات، 6 طلاب جامعيين و8 عسكريين.
إقتحام تجمعات سكنية	596	23	619	بمحافظات: القدس، رام الله، جنين، طوباس، طولكرم، قلقيلية، نابلس، سلفيت، أريحا، بيت لحم، الخليل، شمال غزة، غزة، الوسطى، خانينوس ورفح
حواجز عسكرية مفاجئة	433	0	433	رام الله، جنين، طوباس، طولكرم، قلقيلية، نابلس، سلفيت، أريحا، بيت لحم والخليل.
إطلاق نار	91	94	185	54 مرة خلال إقتحامات، 49 مرة خلال مواجهات، 30 مرة من مواقع، 28 مرة من زوارق حربية، 6 مرات من حواجز، 3 مرات من مستوطنين، 15 مرة قصف جوي وتوزعت كما يلي: قوات الأمن الوطني 2، الشرطة 7، الأمن الوقائي 1 والدفاع المدني 1.
تحرش بأجهزة الأمن منع تجول	11	0	11	بمحافظة: قلقيلية 4 والخليل 2.
تدمير ومصادرة ممتلكات	58	14	72	شمل التدمير/ الحاق أضرار: حرق وإتلاف مزروعات وأشجار زيتون وأنابيب ري، منع قطف الزيتون بالمحافظات، إتلاف أثاث، تدمير سيارات ومنازل وورش حدادة. وشملت المصادرات: معدات محطة وقود، حاسوب، جرافة وحفار (باجر).
إحتلال منازل	12	0	12	بمحافظات: القدس 6، نابلس 3 والخليل 3.
هدم منازل	9	0	9	بمحافظة: القدس 7 والخليل 2.
إغلاق منافذ ومعابر	0	151	151	منافذ دولية: 53 مرة، المعابر بين محافظات غزة وإسرائيل: 98 مرة.
إعتداء على قطاع الصحة	1	2	3	منع نقل جرحى من المسجد الأقصى، إطلاق نار بإتجاه الإسعافات ومنع نقل جرحى.
إعتداء على قطاع التعليم	8	0	8	تعطيل الدراسة بمدريستين داخل المسجد الأقصى، دهم وتفتيش سكن طلاب معهد ومدرسة، محاصرة مدرسة والتمركز أمام مدرسة أخرى.
إعتداء على أماكن العبادة	12	0	12	تكرار محاصرة المسجد الأقصى واقتحام باحاته ومنع رفع الأذان وإخلاء من فيه بالقوة، تفتيش مسجد في مدينة البيرة، إغلاق الحرم الإبراهيمي في البلدة القديمة بمدينة الخليل.
نشاطات إستيطانية	8	0	8	مصادرة أراضي، نصب أسيجة شائكة، تجريف لتوسيع مستعمرات، إقامة برج مراقبة.
إعتداءات مستوطنين	74	0	74	إطلاق نار وجرح مواطنين، دهس مواطنين، ضرب عشرات الأطفال والمواطنين، اقتحام قرى وأراضي زراعية، حرق أشجار زيتون، تجريف أراضي، حرق سيارة، رشق حجارة.
المجموع	1675	296	1971	

ملخص بالإجراءات الأمنية الفلسطينية بمحافظات الوطن

ملاحظات	محافظات الضفة
بمحافظات: نابلس، سلفيت والخليل. وشملت: تسليم 6 إسرائيليين دخلوا مناطقنا، تسليم قذيفتي دبابة.	8

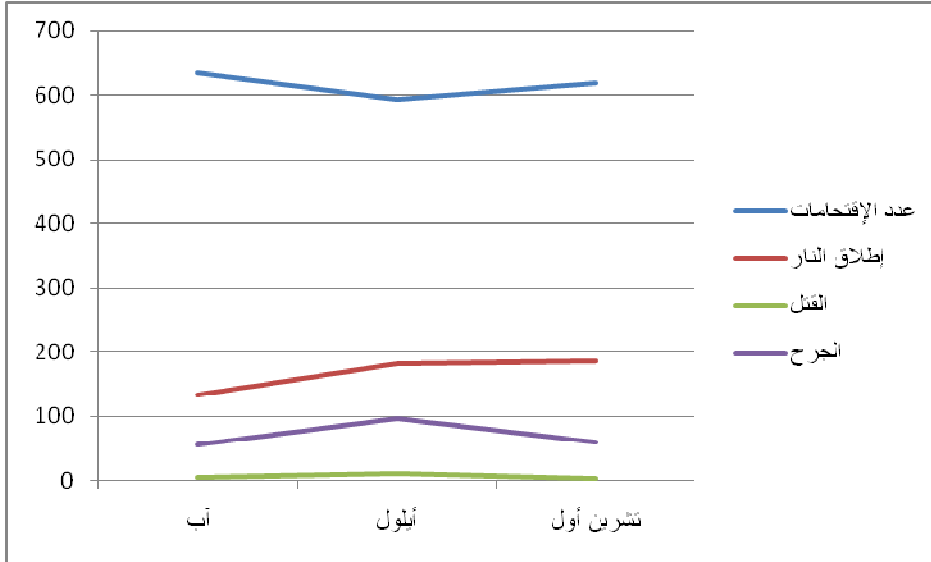
جدول مقارنة بالإنتهاكات الإسرائيلية خلال الشهور الثلاثة الماضية

نوع الإتهام	أب (09 /08)	أيلول (09 /09)	تشرين أول (09 /10)	ملاحظات
قتل	6	11	4	إنخفاض بنسبة 63.6% عن الشهر الماضي وبنسبة 33.3% عن آب، عدد الأطفال الشهداء بلغ 1.
جرح	56	96	59	إنخفاض بنسبة 38.5% عن الشهر الماضي وارتفاع بنسبة 5.4% مقارنة بشهر آب، عدد الأطفال الجرحى بلغ 7 مقابل 8 بالشهر الماضي و4 بشهر آب.
إعتقال	237	239	305	إرتفاع بلغ 27.6% عن الشهر الماضي وبنسبة 28.7% عن شهر آب، عدد الأطفال المعتقلين بلغ 28 مقابل 31 بالشهر الماضي و25 في آب.
إقتحام تجمعات سكنية	634	594	619	إرتفاع بلغ 4.2% عن الشهر الماضي وإنخفاض بنسبة 2.4% عن شهر آب.
حواجز مفاجئة	323	362	433	إرتفاع بنسبة 19.6% عن الشهر الماضي وبنسبة 34.1% عن شهر آب.
إطلاق نار	133	182	185	إرتفاع بعدد مرات إطلاق النار بنسبة 1.7% عن الشهر الماضي وبنسبة 39.1% عن آب.
تحرش بالأجهزة الأمنية الفلسطينية	13	2	11	إرتفاع بنسبة 450% عن أيلول وإنخفاض 0.2% مقارنة بشهر آب، إضافة إلى اعتقال 8 عسكريين.
منع تجول	2	12	6	إنخفاض بنسبة 50% عن الشهر الماضي وارتفاع بنسبة 200% عن شهر آب.
إعتداء على الممتلكات	97	68	72	إرتفاع بنسبة 5.9% عن الشهر الماضي وإنخفاض بنسبة 25.8% عن شهر آب.
إحتلال منازل	3	2	12	إرتفاع بلغ 500% مقارنة بالشهر الماضي وبنسبة 300% عن شهر آب.
هدم منازل	4	0	9	إرتفاع بلغ 125% عن شهر آب.
إغلاق المنافذ الدولية وللمعابر مع إسرائيل	123	143	151	المعابر مع إسرائيل: أغلقت 98 مرة مقابل 93 مرة بالشهر الماضي و77 مرة في شهر آب. المنفذين الدوليين: أغلقا 53 مرة.
إعتداء على الصحة	2	0	3	إرتفاع بلغ 50% عن شهر آب.
إعتداء على العبادة	6	8	12	إرتفاع بنسبة 50% عن الشهر الماضي وبنسبة 100% مقارنة بشهر آب.
إعتداء على التعليم	0	1	8	إرتفاع بلغ 700% عن شهر أيلول.
نشاطات إستيطانية	3	1	8	إرتفاع بنسبة 700% عن الشهر الماضي وبنسبة 166.7% مقارنة بشهر آب.
إعتداءات مستوطنين	43	54	74	إرتفاع بنسبة 37% عن الشهر الماضي وبنسبة 72.1% عن شهر آب.
المجموع	1685	1775	1971	يعود الإرتفاع بالمجموع العام لهذا الشهر بنسبة 11% مقارنة بالشهر الماضي للإرتفاع بعدد الشهداء والجرحى والمعتقلين وإطلاق النار والحواجز المفاجئة ومنع التجول وإغلاق المنافذ الدولية والمعابر مع غزة وكذلك اعتداءات المستوطنين، كما يعود الإرتفاع وبنسبة 17% مقارنة بشهر آب للإرتفاع بعدد عمليات الإقتحام والحواجز المفاجئة والتحرش بالأجهزة الأمنية وهدم منازل والإعتداء على الممتلكات وإغلاق المنافذ الدولية والمعابر مع قطاع غزة واعتداءات المستوطنين.

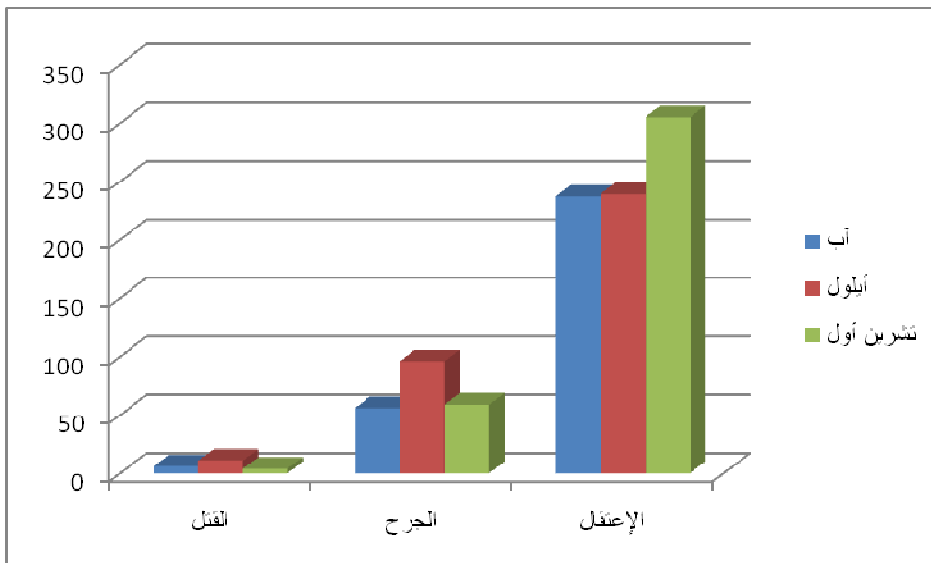
جدول مقارنة بالإجراءات الأمنية الفلسطينية خلال الشهور الثلاثة الماضية

الإجراءات المتخذة	أب	أيلول	تشرين 1
تسليم الجانب الإسرائيلي مستوطنين وجنود دخلوا المدن الفلسطينية: 6، 9، 12.	13	18	8
تسليم وسائل قتالية: 2، 7.			

مقارنة للعلاقة بين الإقتحامات وإطلاق النار وبين الحسائر البشرية خلال الأشهر الثلاثة



مقارنة لحوادث القتل والجرح والإعتقال خلال الأشهر الثلاثة



تحليل لأحداث هذا الشهر

• القتل

بلغ عدد الشهداء 4 مواطنين (2 بمحافظات الضفة و2 بمحافظات غزة).
ومن بين الشهداء: طفل إستشهد متأثراً بجروح خطيرة أصيب بها خلال مواجهات مع قوات الإحتلال في بلدة بيت أمر بمحافظة الخليل، مواطن جراء إنقلاب سيارته نتيجة مطاردته من قبل قوات الإحتلال أثناء قيادته سيارته بمحافظة نابلس.

• الجرح

بلغ عدد الجرحى 59 مواطناً (50 بمحافظات الضفة و9 بمحافظات غزة)، ومن بين الجرحى: 7 أطفال منهم 2 جراء اعتداء مستوطنين، 12 مواطن جراء اعتداء مستوطنين منهم مواطن مسن، مواطن جراء دهسه من قبل جيب عسكري، صحفي، عسكري، بالإضافة إلى 3 متضامنين أجانب.

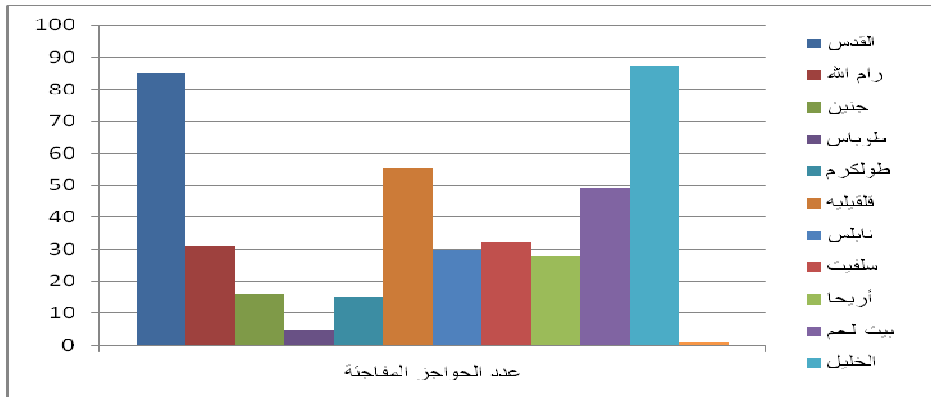
• الإعتقال

بلغ عدد المعتقلين 305 مواطنين (304 بمحافظات الضفة و1 بمحافظات غزة). أغلب الإعتقالات كانت بمحافظات: القدس، الخليل، نابلس، قلقيلية ورام الله. ومن بينهم: 28 طفل، 2 مواطنات، 6 طلاب جامعيين، 8 عسكريين.

• الإغلاق

في محافظات الضفة، لا زالت قوات الإحتلال تطبق إجراءات إغلاق مشددة بمدينة القدس لمنع المواطنين من الوصول للصلاة بالمسجد الأقصى المبارك، كما تُمنع السيارات الفلسطينية كلياً من عبور حاجز قلنديا باتجاه مدينة القدس فيما يشهد الحاجز يوماً اكتظاظاً شديداً خاصة في أوقات الذروة بسبب تعقيدات اجراءات التفتيش والتي تماثل الإجراءات المتبعة على المنافذ الدولية، أما الحواجز العسكرية الثابتة فقد شهدت الشهر الماضي تشديداً بشكل عام من قبل قوات الإحتلال سواءً على حاجزي تياسير والحمرا المؤديين إلى منطقة الأغوار الشمالية والذين يسمحان فقط لساكني المنطقة بالدخول وحملة التصاريح الخاصة، وكذلك حاجز زعتره المقام على تقاطع الطرق الحيوي الرابط بين محافظات شمال الضفة ووسطها وعلى حاجز (الكونتير) المقام على تقاطع الطرق الحيوي الرابط بين محافظات وسط الضفة وجنوبها، كما أقامت قوات الإحتلال حواجز مفاجئة أعاققت الحركة (بلغت 433 حاجز مقابل 362 بالشهر الماضي و323 في آب)، وبشكل عام شوشت الحواجز الثابتة والمفاجئة على حرية تنقل المواطنين وحرية نقل البضائع والمنتجات الزراعية. فيما لا زالت البحرية الإسرائيلية تعيق إبحار مراكب الصيد الفلسطينية قبالة شواطئ قطاع غزة.

توزيع الحواجز المفاجئة في محافظات الضفة



• إقتحام التجمعات السكنية

عام: بلغت 619 عملية إقتحام (596 بمحافظة الضفة و23 بمحافظات غزة) وأغلبها كان بمحافظات:

الخليل، بيت لحم، نابلس، سلفيت، قلقيلية رام الله.

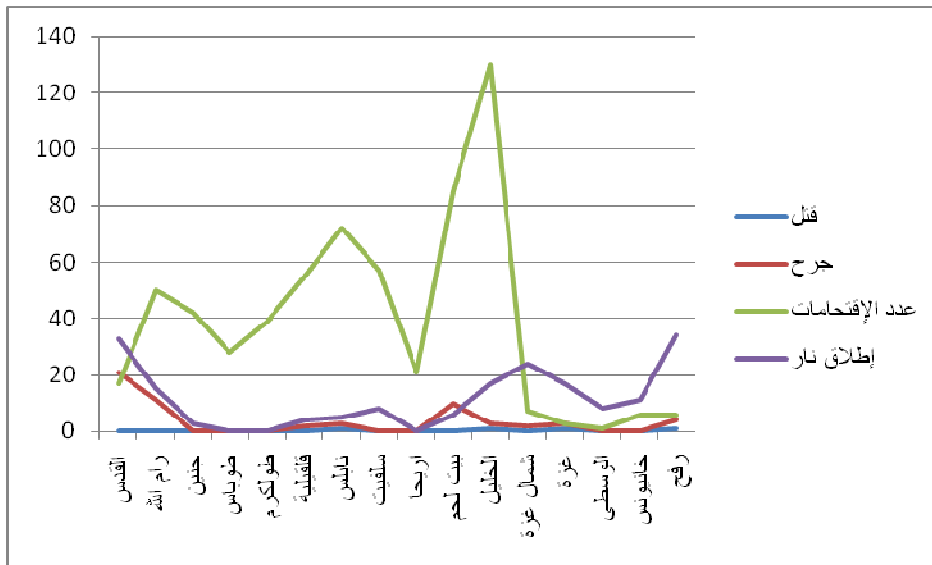
1. بلغ عدد المرات التي أطلقت فيها قوات الإحتلال النار أثناء الإقتحامات والمواجهات مع المواطنين 103 مرات (أي بنسبة 16.6% من العدد الكلي للإقتحامات)، وفرضت حظر التجول هذا الشهر 6 مرات مقابل حظرها للتجول 12 مرة بالشهر الماضي ومرتين في شهر آب.

2. ويبين الجدول أدناه الإنتهاكات الإسرائيلية بمحافظات جنين وطوباس والخليل* ومدينة نابلس، والتي تشهد تنفيذ حملات أمنية واسعة في إطار الخطة الأمنية الفلسطينية، مما يدل على إصرار سلطات الإحتلال على إفشالها.

المجموع الكلي	تحرش بالأجهزة	إحتلال منازل	إعتقال	جرح	قتل	إطلاق نار	إقتحام	نوع الإتهاك
								الشهر
350	4	2	100 (14 طفل، عسكري 1)	2 أطفال	0	11	231	تشرين أول (2009 .10)
319	0	2	59 (مواطنه 1، عسكري 1)	3	1 (طفل)	24	230	أيلول (2009 .09)
312	3	0	66 (11 طفل، مواطنه، 3 عسكريين)	1	0	16	226	آب (2009 .08)

* لا يغطي هذا الجدول الانتهاكات الاسرائيلية بالجزء الخاضع للسيطرة الأمنية الاسرائيلية في مدينة الخليل والمعروف بـ (H2).

العلاقة بين عدد الإقتحامات وإطلاق النار وبين الخسائر البشرية بمحافظات الضفة



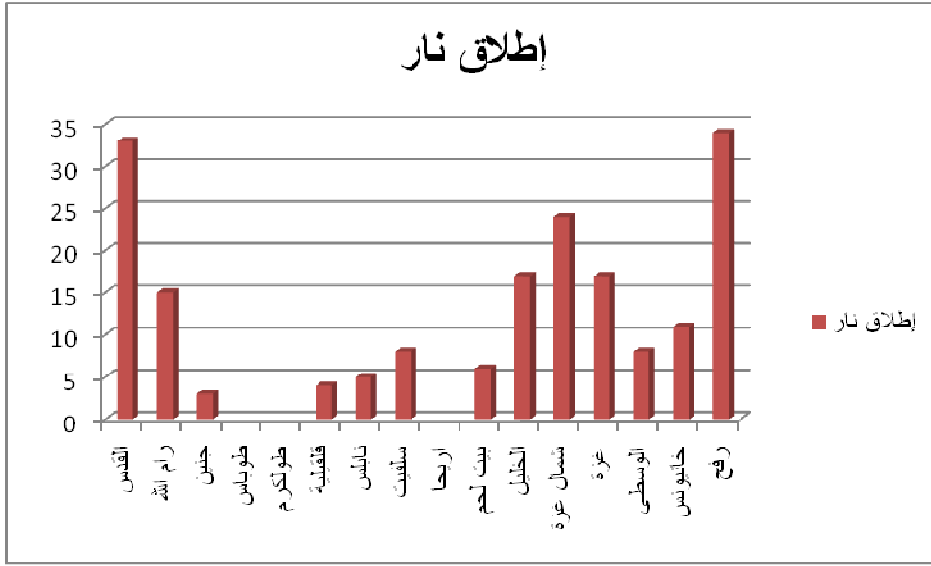
• إطلاق نار

بلغت 185 مرة (91 بمحافظة الضفة و94 محافظات غزة).

وشملت: 54 مرة خلال عمليات الإقتحام، 49 مرة خلال المواجهات، 30 مرة من مواقع عسكرية، 28 مرة من زوارق حربية، 6 مرات من حواجز عسكرية، 3 مرات من مستوطنين، 15 مرة قصف جوي.

وحديثاً بالذكر أن القوات الإسرائيلية أعلنت وفقاً لإطلاق النار من جانب واحد في قطاع غزة إعتباراً من الساعة 02:00 من يوم 18.01.2009، وقد خرقت القوات الإسرائيلية بإطلاقها النار 94 مرة (مقابل 114 مرة بالشهر الماضي و76 مرة في آب)، فيما خرقت المجموعات الفلسطينية بإطلاقها 28 قذيفة باتجاه الخط الأخضر (مقابل 45 قذيفة بالشهر الماضي و16 قذيفة في آب)، وأطلقت المجموعات المسلحة النار 7 مرات باتجاه قوات الإحتلال كما فجرت عبوة ناسفة واحدة.

حوادث إطلاق النار على التجمعات السكانية بمحافظة الضفة



• التحرش واستفزاز الأجهزة الأمنية والعسكرية الفلسطينية

بلغت 11 تحرشاً بمحافظة الضفة (هذا العدد لا يشمل 8 عسكريين من منتسبي الأجهزة الأمنية تم إعتقالهم).

التفاصيل	العدد	نوع التحرش
شرطي بمحافظة رام الله، عسكري من جهاز الأمن الوقائي بمحافظة طولكرم، عسكري من جهاز الدفاع المدني في مدينة قلقيلية.	3	إبلاغ عسكريين لمراجعة المخابرات الإسرائيلية
قرب مركز شرطة في قرية العوجا بمحافظة أريحا وقرب مركز شرطة بمدينة بيت جالا بمحافظة بيت لحم، محاصرة مركز شرطة في بلدة بيت فجار بمحافظة بيت لحم، قرب دورية لقوات الأمن الوطني بمدينة الخليل.	4	تمركز قرب مقرات ودوريات أمنية
سيارتين للشرطة المدنية قرب بلدة ترمسعيا بمحافظة رام الله، سيارة لقوات الأمن الوطني على حاجز مفرق زعترة بمحافظة سلفيت، سيارة شرطة على مفرق قرية العوجا بمحافظة أريحا ومنع مرورها، إحتجاز شرطي يقود دراجة نارية تابعة للشرطة الفلسطينية بمدينة الخليل.	4	إحتجاز أفراد ودوريات أمنية

• الإعتداء على الممتلكات الحكومية والخاصة

بلغت الإعتداءات (تدمير ومصادرة) 72 إعتداءً بهذا الشهر (58 بمحافظات الضفة و14 بمحافظات غزة).

وشملت عمليات التدمير: تدمير/ الحاق أضرار قطع وحرق المئات من أشجار الزيتون بمحافظات رام الله وجنين و نابلس وطولكرم وقلقيلية وسلفيت والخليل، منع مواطنين من قطف ثمار الزيتون من أراضيهم بمحافظات جنين وقلقيلية و نابلس وسلفيت وبيت لحم والخليل، الحاق أضرار بعدد من المنازل جراء عمليات القصف الجوي جنوب مدينة رفح، اتلاف اثاث منزلين بمحافظتي نابلس وأريحا، تحطيم نافذة مدرسة في قرية عانين بمحافظة جنين، إلحاق اضرار بسيارة أجرة بمحافظة قلقيلية، إنقلاب سيارة مواطن نتيجة مطاردته من قبل قوات الإحتلال أثناء قيادته سيارته بمحافظة نابلس، إحراق سيارة و50 بالة قش بمحافظة نابلس، إحراق سيارة وتحطيم زجاج 4 سيارات بمحافظة سلفيت، اتلاف أنابيب ري ومزروعات بمحافظة أريحا، تجريف مزروعات وهدم أسبحة محيطة بالأراضي شرق مدينة الخليل، منع إستصلاح 25 دونم من أراضي تقع على بعد 400م شمال مستعمرة "كرمي تسور" بمحافظة الخليل، تدمير ورشتي حدادة جراء قصف جوي بمحافظتي شمال غزة ومدينة غزة، تجريف أراضي زراعية بمحافظات شمال غزة وغزة وخانيونس ورفح.

فيما شملت المصادرات: معدات ضخ تابعة محطة وقود بمحافظة القدس، جهاز حاسوب بمحافظة بيت لحم، جرافة وحفار (باجر) بمحافظة الخليل.

• نشاطات إستيطانية

بلغت 8 إعتداءات، وشملت: تجريف 10 دونمات من أراضي المواطنين الواقعة في محيط مستعمرة "إيتمار" والتابعة لبلدة بيت فوريك وقرية عورتا وذلك بهدف توسيع المستعمرة من خلال بناء عدد من الوحدات السكنية، تجريف أراضي بمنطقتي وادي النصارى والبقة قرب مستعمرة "كريات أربع" الواقعة شرقي مدينة الخليل، مصادرة 584 دونم من أراضي بلدة عناتا وقرية العيسوية ومنطقتي الخان الأحمر والنبي موسى لشق طريق استيطاني، وضع سياج شائك على إمتداد شارع (60) بمحاذاة مدينة بيت جالا، أعمال تجريف على إمتداد الشارع المؤدي لمستعمرة "بيتار عيليت" بمحافظة بيت لحم بهدف وضع جدران إسمنتية بمحاذاة الطريق، إقامة برج مراقبة عسكري بمحاذاة الجدار العازل مقابل بلدة جيوس بمحافظة قلقيلية، نصب سياج شائك على إمتداد الطريق الرئيس قلقيلية - نابلس بين بلدة عزون ومستعمرة "معالي شمرون".

• إعتداءات مستوطنين

بلغت 74 إعتداءً بمحافظات الضفة، وشملت: محاولة اقتحام باحات المسجد الأقصى المبارك.

دهس مواطن وسط قرية النبي إلياس (على الطريق الرئيس قلقيلية - نابلس) وإصابته بكسور وجروح خطيرة، دهس مواطن - 65 سنة قرب بلدة الخضر بمحافظة بيت لحم وإصابته بجروح ورضوض.

إطلاق النار بإتجاه عدد من المواطنين تواجدوا بمحاذاة الطريق الرئيس نابلس - جنين، رشق الحجارة بإتجاه سيارات

المواطنين على الطريق الرئيس قلقيلية - نابلس قرب قرية جيت، تكرار رشق الحجارة والقاذورات على المواطنين وشتيمهم

بألفاظ بذيئة في البلدة القديمة بمدينة الخليل. الإعتداء بالضرب المبرح على 7 مواطنين بمدينة القدس وإصابتهم بجروح ورضوض،

الاعتداء بالضرب المبرح على 5 مواطنين بينهم 3 أطفال أثناء تواجدهم في متزه قرب مدينة بيت جالا بمحافظة بيت لحم، مهاجمة عدد

من المواطنين في منطقة قيزون بمدينة الخليل، الاعتداء بالضرب المبرح على طفل - 4 سنوات وإصابته بجروح ورضوض وعلى طفل -

13 سنة وإصابته برضوض في البلدة القديمة بمدينة الخليل.

كما شهد موسم قطف الزيتون اعتداءات كثيرة ضد المواطنين، تمثلت بالإعتداء عليهم جسدياً ومنعهم من قطف المحصول أو قيام المستوطنين بسرقة المحصول أو منعهم من الوصول إلى أراضيهم، وقد تركزت الاعتداءات في أراضي بلدة سنجل. بمحافظة رام الله وبلدة كفر ثلث وقرية كفر قدوم وجينصافوط. بمحافظة قلقيلية، وقرى عزموط وعراق بورين ودير الحطب وبورين وقرية وقوصين. محافظة نابلس ومنطقة وادي الحصين بمدينة الخليل والمنطقة الواقعة بين مخيم الفوار ومستعمرة "هجاجي". محافظة الخليل.

كما شهد موسم قطف الزيتون أيضاً قطع المستوطنين للمئات من أشجار الزيتون وإحراق المئات منها أيضاً، وتكررت الاعتداءات في بلدة ترمسعيا. محافظة رام الله، إحراق حوالي 200 دونم مزروعة بأشجار زيتون وأشجار حرجية شمال بلدة يعبد. محافظة جنين، إحراق 100 شجرة زيتون تابعة لبلدة قفين. محافظة طولكرم، أما في محافظة قلقيلية فقد إحرق مستوطنون أشجار زيتون ولوزيات تابعة لقرية جيت وإماتين وأشجار زيتون قرب مستعمرة "قدوميم" وقطعوا أشجار زيتون قرية كفر قدوم وأحرق مستوطني مستعمرة "قدوميم" نحو 100 شجرة زيتون، وفي محافظة نابلس أضرم مستوطنون النار بأشجار زيتون ولوزيات تابعة لقرية قريوت وأطلقوا النار باتجاه طواقم الدفاع المدني أثناء محاولتهم إخماد الحريق مما أدى إلى إتلاف نحو 100 شجرة وكذلك في أراضي المواطنين المزروعة بأشجار الزيتون والتابعة لقرية اللبن الشرقية، وفي محافظة سلفيت أضرم مستوطنون النار في أراضي المواطنين المزروعة بأشجار الزيتون الواقعة بمحاذاة مستعمرة "أرييل" والتابعة لقرية مردا وأتلفوا عدد منها وأراضي تابعة لقرية قراوه بني حسان وأتلفوا عدد منها، وفي محافظة الخليل قام مستوطنون من مستعمرة "نوجوهوت" بقطع أشجار زيتون من أراضي المواطنين التابعة لقرية خربة فقيقيس وأضرموا النار في عددٍ من أشجار الزيتون بالمنطقة الواقعة بين قرية فقيقيس ومستعمرة "نوجوهوت" وقيام مستوطنين من مستعمرة "سوسيا" بقطع أشجار زيتون في منطقة وادي السويد الواقعة قرب المستعمرة.

كما اقتحم مستوطنون منزلاً في قرية بيت صفافا جنوب مدينة القدس في محاولة للإستيلاء عليه وأطلقوا النار عشوائياً واعتدوا بالضرب المبرح على ساكنيه وأصابوا 5 مواطنين برضوض بينهم مواطنة مسنة - 89 سنة.

وفي محافظة نابلس هاجم مستوطنون متطرفون مواطنين أثناء محاولتهم اقتحام قرية عراق بورين منزلاً في قرية عصيرة القبليّة وحاولوا الإستيلاء على منزل مهجور قرب قرية دير شرف واقتحموا قرية عينابوس وحاولوا حرق جرار زراعي، أما في محافظة الخليل فقد اقتحم مستوطنون قرية بيت عمرا.

كما تم اقتحام أراضي المواطنين قرب قرى راس كركر ودير عمار وكفر مالك ومنطقة عين ساميه. محافظة رام الله وأراضي تابعة لقرية جيت. محافظة قلقيلية ومنطقة وادي القف الواقع بين مدينة الخليل وبلدة ترقوميا.

وتكرر دخول مستوطنين وبمحاذاة قوات الإحتلال إلى أنقاض مستعمرة "حومش" المخلاة سابقاً. محافظة جنين وإلى معسكر عش غراب المخلي سابقاً. محافظة بيت لحم.

وفي محافظة نابلس أحرق مستوطنون قرب قرية بورين سيارة كما أضرموا النار في 50 بالة قش قرب قرية عصيرة القبليّة، وفي محافظة سلفيت قاموا بإحراق سيارة قرب مدخل بلدة كفل حارس ورشق بالحجارة سيارات المواطنين على الطريق الرئيس. بمحاذاة قرية مردا وحطموا الزجاج الأمامي لسيارة مواطن.

قام مستوطنون من مستعمرة "رفافا" بتجريف في أراضي المواطنين قرب المستعمرة والتابعة لبلدة دير إستيا. محافظة سلفيت. ومنعوا سيارة إطفاء فلسطينية من الوصول لإخماد حريق في منزل غير مأهول في منطقة سوق اللبن في البلدة القديمة بمدينة الخليل.

• إعتداءات على القطاع الصحي

بلغت 3 إعتداءات بمحافظات الضفة، وشملت: منع المسعفين من نقل الجرحى في محيط المسجد الأقصى بمدينة القدس، منع سيارات الإسعاف من الوصول لنقل جريح بمحافظة شمال غزة، إطلاق النار بإتجاه سيارات الإسعاف لمنعها من الوصول لنقل جرحى شرق حي الشجاعية الواقع شرق مدينة غزة.

• إعتداءات على قطاع التعليم

بلغت 8 إعتداءات بمحافظات الضفة، وشملت تعطيل الدراسة لمدة يومين بمدريستين داخل المسجد الأقصى المبارك جراء محاصرته، مصادمة وتفتيش سكن طلاب معهد إعداد المعلمين بمدينة رام الله، مصادمة المدرسة الثانوية للبنين في قرية عانين والتمركز أمام المدرسة الثانوية للبنين في بلدة يعبد بمحافظة جنين، محاصرة مدرسة أثناء الدوام الدراسي بمدينة الخليل.

• إعتداءات على أماكن العبادة

بلغت 12 إعتداءً بمحافظات الضفة، وشملت: إقتحام باحات المسجد الأقصى مرتين ومنع المواطنين من أداء صلاة الظهر بداخله وقطع التيار الكهربائي لمنع رفع الأذان فيه، الطلب من المواطنين المعتكفين على مغادرة المسجد الأقصى تحت التهديد بإقتحامه وإخلائهم من داخله بالقوة، تكرار محاصرة المسجد الأقصى وفتح بوابة واحدة فقط لمرور المصلين، تفتيش مسجد في مدينة البيرة، إغلاق الحرم الإبراهيم الشريف في البلدة القديمة بمدينة الخليل.

• الإغلاق الكلي للمنافذ الدولية وللمعابر مع إسرائيل

المنافذ الدولية لقطاع غزة والمعابر مع إسرائيل تم إغلاقها كلياً 151 مرة.

المعابر مع إسرائيل: أُغلقت 98 مرة (معبر بيت حانون - إيريز تم فتحه 22 يوم للحالات الإنسانية المنسق لها وللأجانب، معبر الشجاعية - نخال عوز تم فتحه 5 أيام لمرور كميات من الوقود، معبر المنطار - كارني تم فتحه 7 أيام لإدخال كميات من القمح والأعلاف، معبر كرم أبو سالم - كيرم شالوم تم فتحه 23 يوم لإدخال مواد غذائية ومساعدات إنسانية، معبر صوفا مغلق طيلة الشهر).

المنافذ الدولية: أُغلقت 53 مرة (منفذ رفح تم فتحه 9 أيام لدخول مئات المواطنين بعد تلقيهم العلاج في المشافي المصرية ودخول مواطنين بعد إنتهاء إقامتهم في جمهورية مصر العربية، لمغادرة جرحى فقدوا أطرافاً في العدوان على محافظات غزة للعلاج بمشافي دولة الإمارات العربية المتحدة، أما مطار ياسر عرفات الدولي فلا زال مدمراً ومعطلاً منذ سنوات).

• الإجراءات الأمنية الفلسطينية

بلغت 8 إجراءات بمحافظات: نابلس، سلفيت والخليل. وشملت: تسليم 6 إسرائيليين دخلوا مناطقنا، تسليم قذيفتي دبابة.

----- إنتهى -----