

## مجموعة الرقابة الفلسطينية



PALESTINIAN MONITORING GROUP

### ملخص بالإنتهابات الإسرائيلية

لشهر أيار 2005

أدناه نماذج مختلفة تُوضح أشكال مختلفة من الممارسات التعسفية والإنتهاكات التي يمارسها جيش الإحتلال الإسرائيلي والمستوطنين ضد شعبنا وأرضنا لشهر أيار 2005.

كما يمكن الإطلاع على الجدول المرفق والذي يوضح بالأرقام حجم الإنتهاكات المختلفة للفترة ذاتها في جناحي الوطن - محافظات الضفة وغزه، كما يمكن الإطلاع على جدول يقارن بين حجم الإنتهاكات بين هذا الشهر - قيد الدراسة والشهران اللذان سبقاه. الأمثلة وكذلك المعطيات الرقمية بالجدول المرفقة والرسوم البيانية، تم إستخلاصها من تقارير الموقف اليومية الصادرة عن مجموعة الرقابة الفلسطينية التابعة لدائرة شؤون المفاوضات، أحد دوائر منظمة التحرير الفلسطينية.

مجموعة الرقابة الفلسطينية تراقب وتوثق الحوادث والإنتهاكات الإسرائيلية وكذلك حوادث العنف الفلسطينية، مستتدة بذلك إلى ما يردها من تقارير رسمية من الوزارات والأجهزة الأمنية - العسكرية التابعة للسلطة الوطنية الفلسطينية.

## تحليل لأحداث هذا الشهر

### • القتل

بلغ عدد المواطنين الذين قُتلوا على يد قوات الإحتلال 15، منهم 11 في محافظات الضفة و4 في محافظات غزة (بينهم جنين جراء إجهاض مواطنة حامل نتيجة لإعتداء جنود الإحتلال عليها في قرية دير العسل بمحافظة الخليل، طفلين إستشهدا جراء مواجهات بين المواطنين وجنود الإحتلال إحتجاجاً على بناء الجدار العنصري العازل في قرية بيت لقيا بمحافظة رام الله، مواطنة مسنة بالسكتة القلبية خلال مدهمة جنود الإحتلال لمنزلها بالبلدة القديمة بالخليل، جريح في مشفى سجن الرملة بعد إعتقاله في قرية صيدا بمحافظة طولكرم، مقابل 7 مواطنين بالشهر الماضي و4 بشهر آذار. توزع الشهداء بالمحافظات كالتالي: رام الله- 2، جنين- 1، طولكرم- 4، نابلس- 1، الخليل- 3، الوسطى- 1، خانيونس- 1، رفح- 2.

### • الجرح

بلغ عدد الجرحى 97 مواطناً مقابل 96 بالشهر الماضي و78 بشهر آذار، ويذكر أن وات الإحد تلالل أطلقت النار 45 مرة باتجاه المواطنين خلال إقتحام دورياتها للتجمعات السكانية، و26 مرة أثناء قمعها للمسيرات المناهضة لبناء الجدار العازل، كما أطلقت نيران الرشاشات من مواقعها العسكرية 239 مرة و4 مرات من مستوطنين. بلغ عدد الجرحى بمحافظات الضفة 84 مواطناً مقابل 92 بالشهر الماضي، (رام الله- 33، جنين- 6، طولكرم- 9، قلقيلية- 2، نابلس- 9، سلفيت- 2، أريحا- 1، بيت لحم- 8 والخليل- 14) و13 بمحافظات غزة مقابل 4 الشهر الماضي (شمال غزة- 4، الوسطى- 2، خانيونس- 6 ورفح- 1). عدد الأطفال بلغ 22 مقابل 23 طفلاً بالشهر الماضي منهم طفل وطفلة جراء دهسهما من قبل مستوطنين قرب مكان سكنهما. كان من بين الجرحى 5 مواطنين بحوادث دهس من قبل مستوطنين، كما جرح مواطنان بالقصف الجوي بمحافظات غزة.

### • الإغلاق

لا زالت سلطات الإحتلال تمنح بعض التسهيلات في قطاع غزة كدخول العمال إلى داخل الخط الأخضر، كما وتفتح حاجزي أبو هولي والمطاحن على محور صلاح الدين الواصل بين شمال وجنوب القطاع أمام المركبات ولكنها أغلقتهم يومين كلياً و7 أيام جزئياً.

ومنذ تفجر الإنتفاضة لا يزال تقاطع الشهداء - نتساريم وطريقي أبو العجين (خانيونس الشرقي) والغربي-خانيونس مغلقة، كما وتعرقل وصول المواطنين الى مساكنهم في منطقة المواصي (إغلاق كلي لحاجز التفاح من جهة خانيونس ومن جهة رفح 4 لكل منهما).

وداخل محافظات الضفة يتواصل التشديد وعرقلة مرور المواطنين وأحياناً منع مرور المركبات عبر الحواجز الثابتة المقامة على مداخل المدن وشملت: على مداخل القدس حاجز النبي صموئيل الذي عززته قوات الإحتلال ببوابة حديدية منذ 15 الشهر وأغلقتها لمدة 6 أيام وحاجز قلنديا أغلقت يوم واحد وشهد تشديداً لمدة 5 أيام، على مداخل

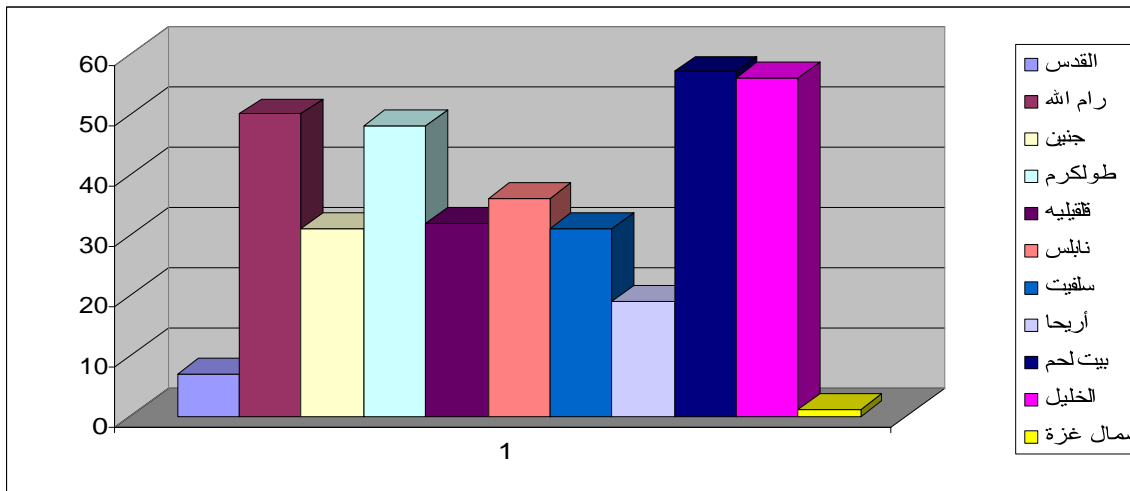
مدينة نابلس حاجز حواره أُغلق 4 أيام فيما شهدت حواجز بيت إيبا والباذان تشديداً، أما حاجز الكفريات غربي مدينة طولكرم فشهد تشديداً لمدة يومين، حاجز النشاش جنوبي مدينة بيت لحم والذي كان مغلقاً بالسواتر الترايبية فقد تم إستبدالها ببوابة حديدية منذ 30 الشهر، الحواجز المقامة على التقاطعات الرئيسية الفاصلة بين المحافظات: حاجز التياسير الفاصل بين محافظتي جنين وأريحا شهد تشديداً 3 أيام، حاجز زعترة الفاصل بين شمال ووسط الضفة أُغلق لمدة يوم، حاجز دير بلوط بين محافظتي سلفيت ورام الله شهد تشديداً 12 يوم، حاجز الحمرا الفاصل بين محافظات وسط الضفة والأغوار تشديد ليوم واحد.

وتجدر الإشارة إلى أن حاجز حوارة الفاصل بين مدينة نابلس ومحافظتي رام الله وسلفيت وحاجز بيت إيبا الفاصل بين مدينة نابلس ومحافظتي طولكرم وجنين وحاجز السواحة الشرقية (الكونتير) الفاصل بين محافظتي رام الله وبيت لحم وإلى الخليل يسمح فقط بمرور المركبات التي تحمل تصريحاً خاصاً.

وفي محافظات الضفة نشرت قوات الإحتلال الحواجز المفاجئة داخل وحول التجمعات السكنية (بلغت 368 حاجزاً مقابل 375 حاجزاً بالشهر الماضي أي بإنخفاض وقدره 1.9% و 449 حاجزاً بشهر آذار أي بإنخفاض وقدره 18%).

ولا زالت قوات الإحتلال تمنع دخول المواطنين إلى مدينة القدس للصلاة، المركز التجاري للبلدة القديمة بالخليل وشارع الشلالة مغلقين بالأسلاك الشائكة وبالمكعبات الإسمنتية كما أُغلقت مدخل قرية دير رازح القريبة من بلدة دورا بالسواتر الترايبية، قرية النعمان شرقي بيت لحم معزولة تماماً منذ أشهر طويلة وهناك خطر حقيقي بترحيل سكانها بعد إستكمال بناء الجدار العنصري العازل، مدخل قرية ياسوف شرقي محافظة سلفيت مغلق ببوابة حديدية وتغلق يومياً بالساعة 18:00، تم إغلاق الطريق الترابي الرابط بين مدينة أريحا وقرية العوجا وكناتهما تحت السيادة الفلسطينية، كما أُغلقت مدخلي قرية المغير شرقي رام الله بالسواتر الترايبية، وكذلك حاصرت منطقة أبو ناهية في المحافظة الوسطى ومنعت وصول المواد التموينية إليها يوم 14 الشهر.

### توزيع الحواجز المفاجئة في محافظات الضفة



## • إقتحام التجمعات السكنية

أ. عام: بلغ عدد الإقتحامات للتجمعات السكنية 578 إقتحاماً مقابل 601 بالشهر الماضي أي بانخفاض بلغ 3.8%، منها 541 إقتحاماً بمحافظة الضفة:(القدس-5، رام الله-114، جنين-51، طولكرم-55، قلقيلية-20، نابلس-49، سلفيت-23، أريحا-3، بيت لحم-131 والخليل-90) و37 إقتحاماً في محافظات غزة: (شمال غزة-2، غزة-8، الوسطى-1، خانينوس-14 ورفح-12).

بلغ عدد الإقتحامات للتجمعات السكنية والمصحوبة بإطلاق نار من قبل قوات الإحتلال 45 مرة، أي ما نسبته 7.8% من العدد الكلي للإقتحامات.

تم فرض منع التجول على 23 تجمعاً سكنياً مقابل 11 مرة بالشهر الماضي، وذلك أثناء تنفيذ قوات الإحتلال لعمليات إقتحام لها.

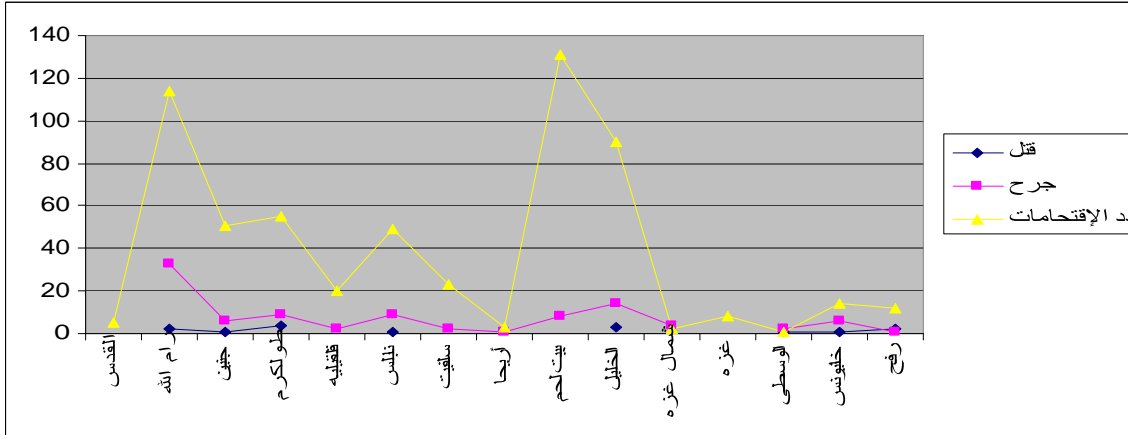
ب. ما زالت قوات الإحتلال تكثف عمليات إقتحام المناطق الخاضعة لسيادة السلطة الفلسطينية (المناطق المصنفة "أ" بموجب إتفاق أوسلو والتي سبق وأعيد إحتلالها بالعام 2002)، وبلغت 337 عملية إقتحام في محافظات الضفة، أي بنسبة 58.3% من إجمالي الإقتحامات البالغة 578 مرة.

ت. فيما شهدت محافظات غزة والخاضعة جميعها للسيادة الفلسطينية 36 عملية إقتحام وتخللها عمليات إطلاق نار وأسفرت إحداهما عن جرح طفل.

ث. في 16.03 تم نقل المسؤولية الأمنية بمدينة أريحا وقرية العوجا المجاورة للسلطة الفلسطينية وفي 21.03 بمدينة طولكرم وريفها الشرقي وذلك في إطار تنفيذ تفاهمات شرم الشيخ في 08.02.2005، ومن ضمن ما تم الإتفاق عليه بين القادة الميدانيين لكلا الطرفين عدم دخول القوات الإسرائيلية لهذه المناطق، إلا أنها أخلت بالإتفاق فدخلت مدينة أريحا مرة رافقها إطلاق نار عشوائي، قرية عين الديوك مرة، قرية العوجا مرة، مدينة طولكرم مرتين وأسفرت عن إعتقال مواطن، فيما دخلت ريف طولكرم الشرقي كالاتي: (بلدة عنبتا مرة، بلدة بلعا مرتان، وقرية كفر اللبد مرة).

ج. أما قاطع بلدة عرار وقرية صيدا وجوارهما، والذي يقول الجانب الفلسطيني أنه والجانب الإسرائيلي إختلفا على تفسير الإتفاق بشأنهما ويعتبرهما مناطق خاضعة لسلطته في حين يقول الجانب الإسرائيلي أنه يقبل بتواجد عسكري فلسطيني محدود، فقد دخلت القوات الإسرائيلية للقاطع المذكور 13 مرة أسفرت عن قتل 2 من المواطنين أحدهم جريح إستشهد بعد يومين متأثراً بجراحه، وجرح 6 بينهما طفلين واعتقال 4 مواطنين).

## الرسم البياني التالي يوضح العلاقة بين عدد الإقتحامات والخسائر البشرية:



## • إطلاق نار

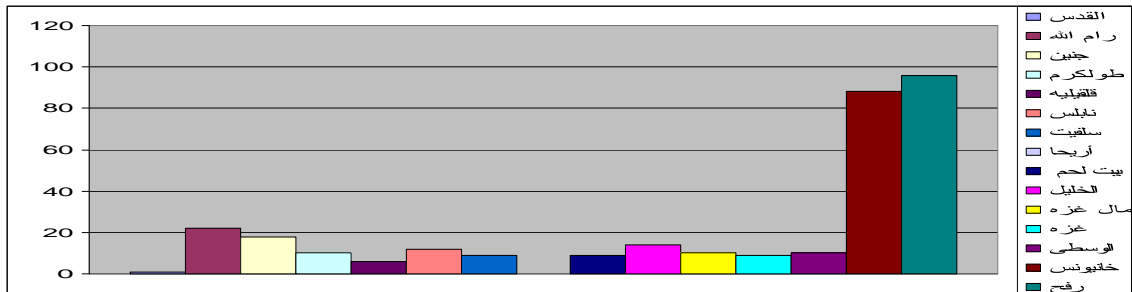
بلغت حالات إطلاق النار 314 مقابل 345 بالشهر الماضي، أي بانخفاض 9% .  
توزع إطلاق النار في محافظات الضفة 101 مرة و 213 في محافظات غزة،  
وشمل مختلف أنواع الأسلحة.

النسبة الأعلى من عمليات إطلاق النار كانت بمحافظات: رفح-96، خانيونس-  
88، رام الله-22، جنين-18، الخليل-14، نابلس-12.

توزعت عمليات إطلاق النار كالتالي: 45 مرة خلال إقتحام قوات الإحتلال  
لأماكن سكنية، 239 مرة من مواقع لقوات الإحتلال باتجاه منازل وممتلكات  
المواطنين، 26 مرة أثناء قمع قوات الإحتلال لمسيرات سلمية مناهضة الجدار العازل  
أو خلال مواجهات بين المواطنين وقوات الإحتلال و 4 مرات من قبل مستوطنين.

## الرسم البياني أدناه يوضح

عدد حوادث إطلاق النار على التجمعات السكانية بالمحافظات الشمالية والجنوبية من الوطن.



## • إستهداف المقرات الحكومية والأجهزة الأمنية والعسكرية الفلسطينية

بلغت إعتداءات وعمليات إستفزاز قوات الإحتلال لأجهزتنا العسكرية والأمنية 40  
حادثاً مقابل 45 في الشهر الماضي.

توزعت الإعتداءات كما يلي: 23 حالة إعتداء في محافظات الضفة و 17 في  
محافظات غزة، وهذه الأرقام لا تشمل إعتقال 25 عسكرياً.

## جدول بأشكال التحرش بأجهزتنا الأمنية والعسكرية

ملاحظات	العدد	نوع التحرش
مداهمة مركز للشرطة في بلدة الظاهرية جنوب محافظة الخليل وتفتيشه	1	مداهمة مقرات ومواقع إطلاق نار
10 حوادث ضد مواقع لقوات الأمن الوطني (سلفيت-1، غزة-6، خانينوس-1، رفح-2) و6 باتجاه دوريات لقوى الأمن الفلسطينية (2 في محافظة خانينوس، 4 ضد دوريات للأمن بمحافظة رفح 3 منها أثناء قيامها بإغلاق وردم أنفاق	16	إطلاق نار
قرب مواقع وحواجز قوات الأمن الوطني واستفزاز أفرادها وبالمخافطات التالية: 2 رام الله قرب مقر الرئاسة، 1 جنين، 1 طولكرم، 1 سلفيت، 7 بيت لحم، 2 الخليل، 1 شمال غزة	15	تمركز وضع حواجز مفاجئة قرب مواقع
إحتجاز 4 سيارات شرطة منها سيارة ترافق صناديق إقتراع للإنتخابات المحلية وسيارة لقوات الأمن الوطني وسيارة لجهاز المخابرات العامة، وتوزعت بمحافظات: رام الله 2 و طولكرم 1 وأريحا 1 وبيت لحم 1 والخليل 1	6	إحتجاز عناصر وسيارات عسكرية
منع دوريتين في الخليل وغزة من القيام بواجبهما	2	منع قوى الأمن من القيام بواجبها

### • هدم منازل

هدمت قوات الإحتلال 2 من المنازل مقابل 6 منازل بالشهر الماضي بحجة وقوعهما قرب مسار الجدار العنصري العازل، شملت منزلاً بقرية عانين شمال غرب محافظة جنين ومنزلاً جنوب شرق بلدة يطا بالإضافة إلى 5 مساكن من الصفيح بنفس المنطقة.

### • إعتداء على الممتلكات الحكومية والخاصة

بلغت الإعتداءات على الممتلكات العامة وممتلكات المواطنين (تدمير ومصادرة) 49 مقابل 39 بالشهر الماضي، 45 بمحافظات الضفة 4 إعتداءات في محافظات غزة. وشمل التدمير: تفجير لمنازل مهجورة، تدمير وإحراق مساكن من الخيام، حرق سيارتين للمواطنين من قبل مستوطنين وتفجير 3 سيارات من قبل قوات الإحتلال، تحطيم مستوطنين لأثاث عدة منازل، إضرار مستوطنين النار في المزروعات، تجريف أشجار زيتون لتوسيع مستعمرة، إتلاف مراعي، هدم بركسات لتربية المواشي، كهفين وسياج شائك، التسبب باتلاف حمولة شاحنات محملة بالخضروات جراء إنزالها على حاجز. فيما شملت المصادرات: وثائق من مركز تسجيل ناخبين بمدينة القدس، سيارة أجرة، كونتينر، 6 بدلات عسكرية، أدوات كهربائية تستخدم لحلب الأبقار من مزرعة، 120 رأس غنم.

### • نشاطات إستيطانية

بلغت النشاطات الإستيطانية 8 نشاطات مقابل 24 نشاطاً بالشهر الماضي، وجميعها في محافظات الضفة.

## جدول بأنواع وأماكن النشاطات الإستيطانية

المجموع	مصادرة لأغراض عسكرية	مصادرة أراضي لبناء الجدار العازل	شق طرق إستيطانية	مصادرة تجريف أراضي لتوسيع مستعمرات	نوع الإعتداء
					المحافظة
2		1 قرية بلعين		1 مستعمرة "حلميش"	رام الله
2	1 6 دونم من أراضي قرية بيت دجن			1 عشرات الدونمات من قرية عزموط لتوسيع مستعمرة "إيلون موريه"	نابلس
1		1 14 دونم من أراضي قرية دير إستيا			سلفيت
2		2 756.5 دونم 14.3 دونم			بيت لحم
1			1 قرب مستعمرة "كريات أربع"		الخليل
8	1	4	1	2	المجموع

### • إعتداءات مستوطنين

وبلغت 68 إعتداءً مقابل 54 إعتداءً بالشهر الماضي (في محافظات الضفة - 64 وفي محافظات غزة -4)، وكان نصيب محافظة الخليل هو الأكبر (32)، تلتها نابلس (10)، بيت لحم (6)، أريحا (5)، قلقيلية وخانيونس (4) لكل منها، رام الله وطولكرم وسلفيت (2) لكل منها، والقدس (1).

فقد جرح مواطن بنيران مستوطن كما دُهِس 7 مواطنين منهم طفلة عمرها 6 سنوات وطفل مقابل 3 مواطنين (طفلة وطفل أعمارهما 8 سنوات وإمرأة مسنة 63 عاماً) بالشهر الماضي و3 مواطنين (بينهم طفلة)، والملاحظ أن المستوطنين يتعمدون إستهاداف الأطفال خاصة ويفرون من المكان في ظل غياب لرقابة الشرطة الإسرائيلية. إعتداء بالضرب المبرح على 13 مواطناً من بينهم 3 طفلات أعمارهن 12، 16، 16 ومواطنين مسنين 75 و60 سنة، إطلاق نار 7 مرات أسفر عن إصابة مواطن بجراح، إقتحام قرية كفر قليل ومحاولة مستوطنين إقتحام قريتي كفر رمان وعين الديوك الواقعتين تحت السيادة الفلسطينية، تجريف 30 دونم بقرية كفر قدوم لتوسيع مستعمرة "قدوميم" وإقامة بؤرة إستيطانية قرب مستعمرة "رفافا"، 6 مرات إحراق محاصيل زراعية، سرقة أغنام لمواطنين، تسميم آبار مياه قرب قرية كفر قدوم، تخريب وسرقة شبكات ري، تحطيم سيارتين، منع المواطنين من دخول منازلهم بالبلدة القديمة بالخليل.

### • إعتداء على القطاع الصحي

بلغت 5 إعتداءات مقابل 3 إعتداءات بالشهر الماضي، وجميعها في محافظات

الضفة (رام الله-2، طولكرم-1، قلقيلية-1، وبيت لحم-1. وشملت الإعتداءات الضرب المبرح على طبيب على أحد الحواجز العسكرية أثناء نقله لمريض، منع سيارات إسعاف من نقل شهيدين، توقيف سيارة إسعاف واعتقال مريض من داخلها وتوقيف أخرى تقل جريحا، منع طاقم طبي من دخول قرية خلف الجدار العنصري العازل.

### • الإعتداء على القطاع التعليمي

بلغت 10 إعتداءات مقابل 5 إعتداءات بالشهر الماضي وجميعها بمحافظة الضفة (جنين-2، طولكرم-1، قلقيلية-2، نابلس-2 والخليل-3). وشملت: منع 1 عرقله معلمين وطلاب من التوجه إلى مدارسهم على حواجز عسكرية وبسبب منع التجول، تأخير الطلاب والمعلمين عن مدارسهم بسبب اجراءات التفتيش على أحد بوابات الجدار العنصري العازل، منع توسيع مدرسة بأحد القرى.

### • الإعتداء على أماكن العبادة

بلغت إعتداءاً واحداً هذا الشهر في محافظات الضفة، حين ألقى جنود الإحتلال قنبلة صوت داخل مسجد أثناء أداء المصلين لصلاة الجمعة.

### • إغلاق معابر

تركز إغلاق المعابر في قطاع غزة وشمل المعابر مع الخط الأخضر ومصر، وبلغت أيام الإغلاق 76 مرة، منها 52 مرة إغلاق كلي و24 فتح جزئي، فمعبر بيت حانون (إيريز) أغلق يومين، المعبر التجاري المنطار- كارني أغلق 9 أيام كلياً، معبر صوفا أغلق 7 أيام كلياً و24 يوم جزئياً حيث سُمح فقط بدخول مادة الحصمة فيما مُنع عبور التجار والعمال، مطار ياسر عرفات الدولي فلا زال معطلاً كلياً منذ بدء الإنتفاضة.



## جدول بالأحداث في محافظات الوطن

الحدث	محافظات الضفة	محافظات غزة	المجموع	ملاحظات
قتل	11	4	15	بينهم جثتين جراء إجهاض مواطنة حامل بالشهر التاسع نتيجة الإعتداء عليها بالضرب المبرح من قبل جنود الاحتلال في قرية دير العسل بمحافظة الخليل. طفلين إستشهدا جراء مواجهات إحتجاجاً على إغلاق طريق زراعي وبناء الجدار العازل في قرية بيت لقس بمحافظة رام الله، مسنة بالسكنة القلبية لإصابتها بالصدمة أثناء مداومة قوات الاحتلال لمزها في حي الكرتينا بالبلدة القديمة بمدينة الخليل، معتقل في مشفى سجن (الرملة) متأثراً بجراح أصيب بها بقرية صيدا بمحافظة طولكرم
جرح	84	13	97	بينهم 22 من الأطفال، طفل دهسه مستوطن في قرية العوجا وطفلة دهسها مستوطن قرب مخيم العروب بمحافظة الخليل، مواطنان دهسهم مستوطن على طريق تقوع بمحافظة بيت لحم وعاملين آخرين دهسهما مستوطن أثناء قيادته جرار زراعي بمستعمرة "نتسر خزاني" بمحافظة خانينوس، مواطن تم دهسه من قبل مستوطن في بلدة السموع، جرحى نتيجة لمواجهات في قرى بلعين وبيت لقس وبلدة دورا منهم متضامنين اجانب، وجراء عمليات قصف جوي للحي النمساوي بمدينة خانينوس والمنطقة تل الزعتر شمال شرق مخيم جباليا بمحافظة شمال غزة.
إعتقال	248	26	274	جميع عمليات الإعتقال كانت نتيجة لعمليات الإفتحام وعلى الحواجز العسكرية والمعابر المختلفة وشملت: 38 من الأطفال، 4 جرحى أحدهم تم إعتقاله من سيارة إسعاف، معاق عقلياً، مواطنة، موظفي تسجيل ناخبين، سائق سيارة إسعاف، 4 طلاب جامعيين، 2 أسرى سابقين، 25 عسكرياً.
إقتحام تجمعات سكنية	541	37	578	وتوزعت على المحافظات التالية: القدس- 5، رام الله- 114، جنين- 51، طولكرم- 55، قلقيلية- 20، نابلس- 49، سلفيت- 23، أريحا- 3، بيت لحم- 131، الخليل- 90، شمال غزة- 2، غزة- 8، الوسطى- 1، خان يونس- 14، رفح- 12.
إطلاق نار	101	213	314	وشملت: 45 مرة خلال عمليات الإقتحام للتجمعات السكانية، 26 مرة خلال المواجهات بين المواطنين وقوات الاحتلال، 239 مرة من مواقع عسكرية إسرائيلية و 4 مرات من مستوطنين.
تحرش بقواتنا	23	17	40	عمليات التحرش بقوات الأمن الفلسطينية شملت : * عمليات اطلاق نار على قوات الأمن الفلسطينية أثناء قيامها بردم نفق بالقرب من الحدود المصرية، وعلى مواقع لقوات الأمن الوطني جنوب مدينة غزة وفي المخيم الغربي بمحافظة خانينوس وعلى دورية أمن في تل زعرب وبحي تل السلطان. * إقامة الحواجز بالقرب من حواجز لقوات الأمن الفلسطينية في بلدة الخضر وبيت جالا بمحافظة بيت لحم، سلفيت والخليل. * إحتجاز لسيارات الأمن الفلسطينية أثناء ادائها لعملها كإحتجاز سيارة شرطة قرب قرية صفا أثناء عودتها الى رام الله وبالرغم من وجود تنسيق مسبق عبر الإرتباط العسكري، إحتجاز أخرى على حاجز الكفريات أثناء توجهها لحراسة صناديق الإقتراع في قرية شوفة بمحافظة طولكرم، إحتجاز دورية أمن فلسطينية قرب منزل السيد الرئيس برام الله. * منع تواجد دوريات الأمن في منطقة باب الزاوية بالخليل. * التمركز الإستفزازي قرب موقع لقوات الأمن الوطني في بلدة طوباس والعيديبة، دوريات قرب مقر الرئاسة برام الله.
منع تجول	23	-	23	محافظات: رام الله- قرى بيت سورا، بدرس والغير، جنين- بلدي جبع وسيلة الظهر وقرية القنداقومية وعين البيضاء، طولكرم: بلدة علال وقرية صيدا، نابلس: بلدة حوارة وقرية سبسطية، بيت لحم: حي بير عونة بمدينة بيت جالا.
الإعتداء على ممتلكات	45	4	49	شملت الإعتداءات على ممتلكات المواطنين: تفجير لمنازل مهجورة في بلدة سيلة الظهر بمحافظة جنين، تدمير وإحراق مساكن خيام و 9 حظائر لتربية الأغنام في منطقة الخربة قرب بلدي طمون شرقي جنين وعقربا جنوبي نابلس، حرق سيارتين للمواطنين من قبل مستوطنين في بلدة حوارة وتفجير 3 سيارات قرب بلدة بيت فوريك بمحافظة نابلس من قوات الاحتلال، تخطيم مستوطنين لأثاث عدة منازل بمحافظة نابلس وبلدة صوريف بمحافظة الخليل، إضرار مستوطنين النار في المزرعات في سهل قرية رامين بمحافظة طولكرم وقرب قريتي يانون بمحافظة بنابلس وبيت لقس بمحافظة رام الله، تحريف أشجار زيتون بقرية كفر قدوم جنوبي قلقيلية لتوسيع مستعمرة "قدوميم"، إتلاف مراعي في منطقة المالح شرق بلدة طوباس، هدم 4 بركسات لتربية المواشي في قرى عانين، تعنك، رمانه وزبوية بمحافظة جنين وهدم 5 بيوت من الصفيح وحظائر لتربية الأغنام في قريتي التواني وفخيت جنوب شرق بلدة يطا وبركسان لتربية الأبقار، كهفين وسياج من الاسلاك الشائكة ببلدة أذنا بمحافظة الخليل. التسبب باتلاف جمولة الشاحنات المحملة بالخضروات جراء إنزالها من الشاحنات على حاجز تياسير شرق محافظة جنين.
إحتلال منازل	12	-	12	المصادرات شملت: 120 رأس غنم من قبل قوات الاحتلال في قرية دير العسل بمحافظة الخليل، وثائق من مركز تسجيل ناخبين بمدينة القدس، سيارة أجرة، كوتنيتير من قرية زبوية بمحافظة جنين، 6 بدلات عسكرية على مدخل بلدة أذنا بمحافظة الخليل، أدوات كهربائية تستخدم لحلب الأبقار من مزرعة في بلدة أذنا بمحافظة الخليل.
هدم منازل	2	-	2	رام الله- بقرية بيت عور التحتا وأم صفا، جنين- بقرية القنداقومية، طولكرم- ببلدة علال، نابلس- ببلدة حوارة.
هدم منازل	2	-	2	المنازل التي تم هدمها كانت: منزل مكون من طابقين بحجة عدم الترخيص وقربه من الجدار العنصري العازل بقرية عانين

محافظة جنين ومثل في قرية حلة الضبعة جنوب شرق بلدة يطا بمحافظة الخليل لقربه من مسار الجدار العنصري العازل.				
تركز إغلاقات المعابر في قطاع غزة وشمل المعابر مع الخط الأخضر ومصر، وبلغت أيام الإغلاق 76 مرة، منها 52 مرة إغلاق كلي و24 فتح جزئي، فمعب بيت حانون (إيريز) أغلق يومين 13 و25، المعبر التجاري المنطار - كاري أغلق 9 أيام كلياً (أيام 5، 6، 11، 12، 13، 15، 18، 19، 27)، معبر نخال عوز أغلق 3 أيام كلياً (أيام 6، 13، 27)، معبر صوفا أغلق 7 أيام كلياً (5، 6، 11، 12، 13، 26 و27) و24 جزئياً حيث يُسمح فقط بدخول مادة الخصمة فيما يُمنع عبور التجار والعمال، مطار ياسر عرفات الدولي لا زال معطلاً كلياً منذ بدء الإنفاضة.	76	76	-	إغلاق معابر
وذلك بالمخاطفات التالية: القدس-7، رام الله-50، جنين-31، طولكرم-48، قلقيلية-32، نابلس-36، سلفيت-31، أريحا-19، بيت لحم-57، الخليل-56، شمال غزة-1.	368	1	367	حواجز عسكرية مفاجئة
منع سيارات الإسعاف من إسعاف ونقل شهداء في قرية بيت لقسيا غربي رام الله وتوقيف أخرى واعتقال جريح من داخلها، توقيف سيارة إسعاف أثناء نقلها لجريح جنوب مدينة طولكرم، منع طاقم طبي من دخول قرية عزرون عتمه (تقع خلف الجدار العنصري العازل)، الاعتداء بالضرب على طبيب أثناء قيامه بنقل مصاباً بحادث سير على حاجز "جيلو" المؤدي الى مدينة القدس شمال بيت لحم.	5	-	5	الإعتداءات على القطاع الطبي
تأخير الطلاب والمعلمين عن دراستهم على حاجز مستعمرة "عيناف" بمحافظة طولكرم، منع معلمي بلدات وقرى جنوب مدينة نابلس من المرور عبر حاجز زعترة، منع الطلاب من التوجه الى مدارسهم بسبب منع التجول في بلدة سيلة الظهر بمحافظة جنين، تأخير الطلاب والمعلمين على بوابة جدار عزرون العتمة (تقع خلف الجدار العنصري العازل) بسبب إجراءات التفيش، منع توسيع مدرسة قرية دير زراخ جنوب بلدة دورا بمحافظة الخليل.	10	-	10	تشويش دراسة
القاء قبلة صوت داخل مسجد أثناء أداء صلاة الجمعة بمخيم العروب بمحافظة الخليل.	1	-	1	الإعتداءات على الاماكن الدينية
وشملت: تجريف في أراضي قرية عزموط لتوسيع مستعمرة "آلون مورية" بمحافظة نابلس، وضع بيوت متنقلة على أراضي بلدة ديراستيا بمحافظة سلفيت من قبل مستوطني مستعمرة "رفافا"، تجريف لتوسيع مستعمرة "قدوميم" بمحافظة قلقيلية، شق طريق يربط طريق (كيسوفيم) بمستعمرة "كفار دروم" بمحافظة الوسطى، شق طريق إستيطاني قرب مستعمرة "كريات اربع" بمحافظة الخليل، إقامة سياج شائك من قرية عين يبرود الى التلة المشرفة على موقع إسرائيلي على الطريق الإلتفاني المؤدي الى مستعمرة "عوفره"، إقامة سواتر ترابية في محيط الدقيبات الزراعية قرب مستعمرة "جديد" بمحافظة خانينوس.	8	-	8	نشاطات إستيطانية
وشملت: إطلاق مستوطنين النار باتجاه رعاة قرية دير نظام بمحافظة رام الله، الاعتداء على المواطنين بالضرب بالمرح، منع المواطنين من الوصول الى الحرم الابراهيمي للصلاة فيه، رشق منازل المواطنين بالحجارة في مدينة الخليل وعلى سيارات المواطنين بمحافظة سلفيت، تحطيم عدادات مياه منازل المواطنين في حي تل الرميدة بالبلدة القديمة بالخليل، تسميم آبار مياه شرق وجنوب قرية كفر قدوم بمحافظة قلقيلية، إطلاق عدد من الخنازير لإرهاب المواطنين وتخريب مزرعاتهم بين قريتي تل وعراق بورين بمحافظة نابلس، منع المزارعين من قرية كفر قدوم من الوصول الى أراضيهم القريبة من مستعمرة "قدوميم" بمحافظة قلقيلية واضرامهم النار في أراضي المواطنين الزراعية قرب قرية رامين بمحافظة طولكرم وفي أراضي زراعية بقرية بورين وعصيرة القبلية بمحافظة نابلس وفي محاصيل قمح بقرية كفر قدوم بقلقيلية، دهس مستوطنين لسبعة مواطنين، سرقة أغنام بمحافظة الخليل.	68	4	64	إعتداءات مستوطنين
- تسليم الجانب الإسرائيلي 26 سيارة مسروقة تم ضبطها بمدن رام الله وطولكرم وأريحا وبيت لحم وقلقيلية، سيارة شاحنه خلاط باطون تم ضبطها بمحافظة طولكرم، قذيفة مدفع 155 ملم وقذيفة إنارة و3 عبوات ناسفه بدائية الصنع إضافة الى جسمين مشوهين بمدينة البيرة. - إعادة مواطنة اسرائيلية تم العثور عليها في بلدة بيتونيا ومواطن إسرائيلي تم إلقاء القبض عليه برام الله، تسليم مجنونة عشر عليها في بلدة السموع، تسليم مختلفتين تحملان الهوية الاسرائيلية واعتقال الخاطفين. - إبعاد لمواطنين وأطفال عن الخط الأخضر واعتقال مواطنين لمحاولتهما التسلل عبر الخط الأخضر. - إغلاق نفق على الحدود مصر، والبحث عن نفق آخر، ردم نفق جنوب مدينة رفح ونفق آخر في حي البرازيل بالمخيم. - منع مسلحين من اطلاق قذائف في محافظتي شمال غزة وغزة، إتلاف جسم مشبوه قرب الخط الأخضر جنوب معبر صوفا وإبطال وتفجير عبوة ناسفة بطولكرم، إبطال عبوة ناسفه تزن 30 كغم شرق مدينة غزة وعبوة أخرى بوزن 20 كغم شرق مدينة دير البلح، وعبوة ناسفة جنوبي مستعمرة "ننسايم"، وتفجير عبوة ناسفة على طريق "كيسوفيم"، بالإضافة الى القيام بأعمال التمشيط على الخط الأخضر بحثاً عن عبوات ومنعاً لتسلل المواطنين. - قامت قوات الأمن الفلسطينية بتوفير الأمن والحماية لمثنيين يهود أثناء زيارتهم الكنيس اليهودي في أريحا.	135	113	22	إجراءات أمنية فلسطينية
	2075	508	1567	المجموع

## جدول بالإنتهاكات الإسرائيلية والإجراءات الأمنية الفلسطينية خلال الثلاثة شهور الماضية

نوع الإنتهاك	آذار (3)	نيسان (4)	أيار (5)	ملاحظات
إغتيال	-	1	-	لم تسجل حوادث إغتيال هذا الشهر.
قتل	4	7	15	إرتفاع بعدد الشهداء عن الشهر الماضي بنسبة 114.3% وعن آذار 275%، عدد الأطفال الشهداء بقي 3 كما بالشهر الماضي.
جرح	78	96	97	نفس النسبة كما الشهر الماضي وعن الذي قبله 24.4%، عدد الأطفال الجرحى بلغ 22 مقابل 23 بالشهر الماضي.
اعتقال	296	288	274	إنخفضت الاعتقالات بمقدار 4.9% عن الشهر الماضي، عدد الأطفال بلغ 38 وبالشهر الماضي 52 أي بانخفاض وقدره 26.9%.
اقتحام	618	601	578	إنخفاض بعدد الإقتحامات الكلي بنسبة 3.8% عن نيسان و6.5% عن آذار، إرتفاع عدد مرات إقتحام مناطق السيادة الفلسطينية (مناطق -A) والتي ما زالت محتملة منذ العام 2002 إلى 337 مرة مقابل 323 مرة في نيسان، وبلغ عدد مرات إقتحام مدينة طولكرم وريفها الشرقي (بما فيها بلدة عمار وقرية صيدا المختلف على تفسير نقل الصلاحيات فيهما) ومدينة أريحا وقرية العوجا والتي نقلت للسيادة الفلسطينية 22 مرة.
إطلاق نار	338	345	314	إنخفاض بعدد مرات إطلاق النار بنسبة 9% عن نيسان و7.1% عن آذار.
تحرش بقواتنا	55	45	40	يلاحظ أن التحرش بقوات الأمن الفلسطينية وأجهزتها بقيت بنفس المستوى بعد تفاهات قمة شرم الشيخ، مع إستمرار إقتحام متكرر للمناطق المسلمة للسيادة الفلسطينية في أجزاء من محافظتي طولكرم وأريحا.
منع تجول	51	11	23	إرتفاع بنسبة 109.1% عن الشهر الماضي مقابل إنخفاض بلغت نسبته 55% عن آذار.
اغلاق مناطق	غير محدد	غير محدد	غير محدد	ما زال الإغلاق مفروضاً طيلة الأشهر الثلاثة بين المحافظات والخط الأخضر بما فيها مدينة القدس، وقطع التواصل بين محافظات الضفة وغزة (مع إعطاء بعض التسهيلات في قطاع غزة بالتنقل والسفر ودخول عمال لداخل الخط الأخضر ودخول حملة VIP والتصاريح).
اغلاق معابر	98	113	76	أغلقت المعابر كلياً مع إسرائيل 21 مرة في أيار، 23 مرة في نيسان، 13 مرة في آذار، (باستثناء مطار عرفات الدولي بغزة فلا زال مغلقاً منذ 4 سنوات).
حواجز مفاجئه	449	375	368	أي إنخفاض وقدره 1.9% عن الشهر الماضي و18% عن شهر آذار.
هدم منازل	9	6	2	متزل بمحافظة جنين بدعوى عدم الترخيص وقربه من الجدار العنصري العازل وآخر بمحافظة الخليل لقربه من الجدار العنصري العازل.
إعتداء على الممتلكات	39	39	49	بإرتفاع، مع إستمرار قوات الإحتلال والمستوطنين بتدمير المزروعات والأشجار وحرقتها، تخطيم وتفجير ومصادرة السيارات، هدم حظائر لتربية المواشي وسرقة معدات منها ومصادرة قطعان ماشية.
احتلال منازل	59	16	12	لا زالت قوات الإحتلال تحتل لمنازل المواطنين وتحولها الى مواقع لإطلاق النار أثناء الإقتحامات.
إعتداء على قطاع التربية والتعليم	18	5	10	لا زالت قوات الإحتلال تشوش على انتظام الدراسة من خلال تأخير الطلاب والمعلمين عن مدارسهم بسبب اجراءات التفتيش على بوابات الجدار العازل وعلى الحواجز العسكرية وبسبب منع التجول ومنع ترميم مدرسة.
إعتداء على القطاع الصحي	4	3	5	لا زالت قوات الإحتلال تمنع سيارات الإسعاف من إخلاء الشهداء وتعرقل مرورها على الحواجز العسكرية وتعتقل الجرحى منها، وتمنع الأطقم الطبية من الدخول إلى القرى الواقعة خلف الجدار العنصري العازل، وتعدي بالضرب على الأطباء على الحواجز.
اعتداء على الأماكن الدينية	15	5	1	ما زالت قوات الإحتلال تعيق وصول المصلين الى أماكن العبادة في القدس والخليل بسبب الحواجز العسكرية، وتدهام المساجد وتطلق النار على المصلين.
نشاطات إستيطانية	34	24	8	إنخفاض وصل الى 66.7% مقارنة بالشهر الماضي و76.5% عن آذار، وتركزت النشاطات على توسيع مستعمرات وشق طرق إستيطانية.
اعتداء مستوطنين	81	54	68	إرتفاع في عدد الإعتداءات على المواطنين وممتلكاتهم وأراضيهم بنسبة 26%، مع ملاحظة إستمرار حوادث الدهس وإستهداف الأطفال خاصة، 7 مواطنين هذا الشهر منهم طفلان وبالشهر الماضي 3 مواطنين بينهم طفلان و3 مواطنين (بينهم طفلة) بأذار.
إجراءات أمنية فلسطينية	59	86	135	مقارنة بين أيار ونيسان وآذار الماضي بالإجراءات الأمنية في قطاع غزة وفي المدن التي نقلت للسيادة الفلسطينية وبالمدن التي لا زالت محتملة بالضفة: تسليم سيارات مسروقة 27، 90، 18، تسليم قذائف وعبوات ناسفة 2، 7، 1، تسليم مواطنين ومستوطنين وجنود إسرائيليين 5، 3، 5، اعتقال مواطنين مشتبه بهم 2، 17، 15، عمليات إحباط محاولات إطلاق قذائف باتجاه أهداف إسرائيلية في الخط الأخضر والمستعمرات القائمة في قطاع غزة ومصادرة بعض القذائف 8، 8، 1، ردم أنفاق 3، 3، 4، حالات إبطال وتفجير عبوات ناسفة بالقرب من الخط الأمني 6، 6، 0.
المجموع	2305	2120	2075	إنخفاض بالمجموع العام للحوادث يصل الى 2.1% عن شهر نيسان، و10% عن شهر آذار.