

## مجموعة الرقابة الفلسطينية



### PALESTINIAN MONITORING GROUP

## تقرير حول الإنتهاكات الإسرائيلية

لشهر كانون أول/ ديسمبر 2011

أدناه نماذج مختلفة تُوضح أشكال مختلفة من الممارسات التعسفية والإنتهاكات التي مارسها جيش الإحتلال الإسرائيلي والمستوطنين ضد شعبنا وأرضنا خلال شهر كانون أول / ديسمبر 2011. كما يمكن الإطلاع على الجدول المرفق والذي يوضح بالأرقام حجم الإنتهاكات المختلفة للفترة ذاتها في جناحي الوطن - محافظات الضفة وغزه، وعلى جدول مقارن للثلاثة شهور المنصرمة. الأمثلة وكذلك المعطيات الرقمية بالجدول المرفقة والرسوم البيانية أيضاً، تم إستخلاصها من التقارير اليومية الصادرة عن مجموعة الرقابة الفلسطينية التابعة لدائرة شؤون المفاوضات (أحدى دوائر منظمة التحرير الفلسطينية).

المجموعة تراقب وتوثق الإنتهاكات الإسرائيلية وكذلك حوادث العنف الفلسطينية، مستندة بذلك إلى ما يردها من تقارير رسمية من الوزارات والأجهزة الأمنية - العسكرية التابعة للسلطة الوطنية الفلسطينية.

## نماذج من أعمال القتل والجرح الإسرائيليية بهذا الشهر

- 12.07 دهس مستوطن أثناء قيادته سيارته على الطريق الرئيس قرب مفرق مستعمرة "يتسهار" شمال بلدة حوارة. بمحافظة نابلس طفلة بعمر 16 سنة.
- 12.08 أطلقت طائرة مسيرة (بدون طيار) صاروخاً بإتجاه سيارة مدنية في شارع عمر المختار. بمدينة غزة (بهدف الإغتيال) مما أدى الى إستشهاد 2 من أفراد المجموعات الفلسطينية المسلحة وجرح 4 مواطنين آخرين بينهم مواطنة.
- 12.09 أطلقت الطائرات الحربية الإسرائيلية صواريخها بإتجاه منطقة شمال غرب مدينة غزة، مما أدى الى إستشهاد مواطن وطفلة بالإضافة الى جرح 11 مواطناً آخر بينهم 5 أطفال و4 مواطنات.
- 12.09 أطلقت قوات الإحتلال النار خلال مواجهات وقعت في قرية النبي صالح مما أدى الى إستشهاد مواطن وجرح 5 مواطنين بينهم طفل وصحفي.
- 12.12 رشقت مجموعة من المستوطنين قرب مستعمرة "شافي شمرون"، الحجارة بإتجاه سيارات المواطنين المارة على الطريق الرئيس قلقيلية - نابلس. بمحافظة قلقيلية، مما أدى الى جرح 3 مواطنين بينهم مواطنة وإبنتها.
- 12.18 دهست حافلة للمستوطنين أثناء مرورها على الطريق الرئيس نابلس - رام الله قرب قرية الساوية. بمحافظة نابلس طفل بعمر 14 سنة.
- 12.21 أصيبت مواطنة بجروح في يدها جراء تعرضها للعض من قبل كلب مدرب (بوليسي) كان برقة قوات الإحتلال أثناء تفتيش منزلها إبان إقتحام بلدة إذنا. محافظة الخليل.
- 12.27 أطلقت طائرة مسيرة (بدون طيار) صاروخاً بإتجاه منطقة دوار ابو شرخ ببلدة جباليا. محافظة شمال غزة (بهدف الإغتيال)، مما أدى الى إستشهاد أحد أفراد المجموعات الفلسطينية المسلحة وجرح 4 مواطنين آخرين بينهم طفل.

## ملخص الإنتماءات الإسرائيلية بمحافظات الوطن

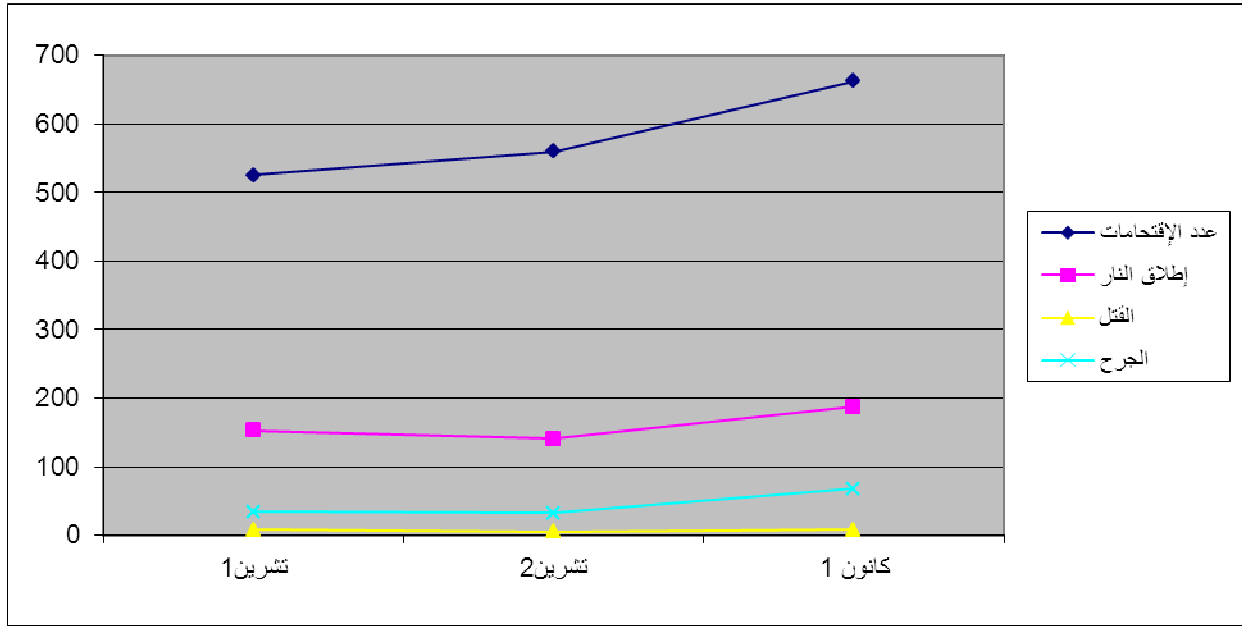
الحدث	الصفة	غزة	الجموع	ملاحظات
إغتيال	0	3	3	من بين أفراد المجموعات المسلحة بقصف جوي بمحافظة شمال غزة وغزة
قتل	1	4	5	من بينهم: طفلة، 2 من بين أفراد المجموعات المسلحة
جرح	26	42	68	من بينهم: 11 من الأطفال بينهم طفل وطفلة جراء تعرضهما للدهس من قبل مستوطنين 11 مواطنة إحداهن جراء تعرضها للعض من قبل كلب بوليسي وأخرى جراء إعتداء مستوطنين. 1 مواطن جراء إعتداء مستوطنين 1 صحفي 12 من بين أفراد المجموعات المسلحة إضافة الى متضامنة أجنبية بقرية النبي صالح بمحافظة رام الله.
إعتقال	295	8	303	القدس- 31، رام الله-35، جنين-28، طوباس- 3، طولكرم-9، قلقيلية-26، نابلس-46، سلفيت-13، أريحا-2، بيت لحم-42، الخليل-60، شمال غزة- 3، غزة-5. من بينهم: 61 طفل بينهم طفلة، 2 مواطنة، 4 من بين الطلاب الجامعيين بينهم طالبة، 1 مواطن مريض، 1 محاضر، 1 محامي، 1 أسير محرر، 1 نائب تشريعي، 1 صحفي و 10 من بين العسكريين.
إقتحام تجمعات سكنية	650	12	662	القدس- 17، رام الله-65، جنين-69، طوباس- 18، طولكرم-40، قلقيلية-66، نابلس-96، سلفيت-49، أريحا- 31، بيت لحم-67، الخليل- 132، شمال غزة- 4، غزة- 4، الوسطى- 3 خانينونس-1.
حواجز عسكرية مفاجئة	810	0	810	القدس- 73، رام الله- 88، جنين-39، طوباس-2، طولكرم-25، قلقيلية- 152، نابلس-122، سلفيت- 61، أريحا-75، بيت لحم-63، الخليل-110.
إطلاق نار	108	79	187	34 خلال عمليات الإقتحام، 84 خلال المواجهات، 37 من مواقع عسكرية، 16 من زوارق حربية، 1 من قبل مستوطنين، 15 قصف جوي
تحرش بأجهزة الأمن الفلسطينية	27	0	27	وكان نصيب الأجهزة الأمنية كما يلي: أمن وطني 8، شرطة مدنية 8، أمن وقائي 1، مخابرات عامة 2، دفاع مدني 3، قوات حرس الرئاسة 4، ضابطة جمركية 1.
منع تجول	1	0	1	قرية يتما بمحافظة نابلس.
تدمير ومصادرة ممتلكات	118	14	132	شمل التدمير/ الحاق أضرار: بسيارات المواطنين، إغلاق روضة اطفال ومحال تجارية، إقتلاع أشجار زيتون، تجريف أراضي، خيام وبركسات، عدد من الغرف الزراعية. وشملت المصادرات: بطاقات هوية، أجهزة حاسوب، مضخات مياه، جرافة، جرار زراعي ومضخات هواء ومبالغ مالية.
إحتلال منازل	7	0	7	جميع المنازل التي تم إحتلالها تم تحويلها لمواقع عسكرية وكانت كالاتي: محافظة نابلس: قرية اوصرين 1 محافظة قلقيلية: بلدة جيوس 1، بلدة كفر قدوم 1 محافظة الخليل: مدينة الخليل 2، قرية خرسا 2
هدم منازل	9	2	11	محافظة القدس: قرية الجيب 1، حي سلوان 1، حي بيت حنينا 2 محافظة جنين: قرية برطعة الشرقية(منطقة المنطار) 1 محافظة بيت لحم: مدينة بيت جالا 4 محافظة غزة: مدينة غزة 2 هذا وتم:

تسليم إخطارات بدم 2 من المنازل في قرية العيسوية بمحافظة القدس تسليم إخطارات بدم عدد من المنازل في منطقة عين اللوزة في حي سلوان بمدينة القدس تسليم إخطارات بدم 3 منازل بحجة عدم الترخيص في قرية الجفتلك بمحافظة أريحا تسليم إخطارات بدم 5 منازل في قرية عين الديوك التحتا بمحافظة أريحا تسليم إخطارات بدم 3 منازل في قرية نخالين بمحافظة بيت لحم تسليم إخطارات بدم 2 من المنازل في مخيم العروب بمحافظة الخليل تسليم إخطارات بدم 13 منزلاً في قريتي منيزل وخربة هرييت النبي الواقعتين جنوب شرق بلدة يطا بمحافظة الخليل تسليم إخطارات بدم 5 منازل بحجة عدم الترخيص في بلدة السموع بمحافظة الخليل				
إغلاق المنافذ الدولية والمعابر	144	144	0	المنافذ الدولية: 36 مرة، المعابر بين محافظات غزة وإسرائيل: 108 مرة.
إعتداء على القطاع الصحي	1	0	1	إحتجاز سيارة إسعاف قرب مفرق بلدة إذنا بمحافظة الخليل
إعتداءات على أماكن العبادة	8	0	8	إغلاق مسجد في منطقة وادي حلوة في حي سلوان بمدينة القدس صدور أمر من قبل سلطات الإحتلال بإغلاق جسر باب المغاربة المؤدي إلى باحات المسجد الأقصى بمدينة القدس إقتحام مجموعة من المستوطنين وبمحاولة قوات الإحتلال باحات المسجد الأقصى إضرار النار في مسجد جراء إعتداء مستوطنين في قرية برقة بمحافظة رام الله إضرار النار في مدخل مسجد في محاولة لإحراقه وكتابة شعارات معادية على جدرانه جراء إعتداء مستوطنين في بلدة بروقين بمحافظة سلفيت كتابة شعارات معادية (باللغة العبرية) على جدران مسجد جراء إعتداء مستوطنين في بلدة بني نعيم بمحافظة الخليل.
إعتداءات على قطاع التعليم	1	0	1	مداهمة المدرسة الإبراهيمية في البلدة القديمة بمدينة الخليل، وتسليم مديرها إخطاراً لمراجعة المخابرات الاسرائيلية
نشاطات إستيطانية	5	0	5	إصدار أمر عسكري رقم 18/05/ت، يقضي بوضع اليد على مساحة 12م <sup>2</sup> من أراضي بلدة الخضر بمحافظة بيت لحم، لغرض نصب كاميرات مراقبة في محيط مستعمرة "نفيه دانيال"، تجريف مساحة من الأراضي الزراعية في قرية المجد بمحافظة الخليل، القيام بأعمال تجريف في أراضي المواطنين التابعة لبلدة كفر الديك الواقعة قرب مستعمرة "علي زهاف" بمحافظة سلفيت، الشروع بشق شارع إستيطاني وسط بلدة بيت حنينا بمحافظة القدس، ليربط مستعمرات "بسغات زئيف والنفي يعقوب وعنانوت" بالشارع الإلتفافي 443 المؤدي إلى داخل إسرائيل، إفتتاح الحاجز العسكري الجديد قرب مدخل مخيم شعفاط بمدينة القدس المصادقة على مخطط لبناء 23 وحدة سكنية إستيطانية في حي راس العامود بمدينة القدس، طرح عطاءات لبناء 1028 وحدة إستيطانية في مستعمرات "بسغات زئيف" و"هار حوماة" و"بيتار عيليت" في محافظتي القدس وبيت لحم ضمن الأراضي المحتلة عام 1967، المصادقة على بناء مجمع سياحي في حي سلوان بمدينة القدس، وعلى بناء 130 وحدة سكنية في مستعمرة "جيلو" المقامة شمال مدينة بيت جالا بمحافظة بيت لحم ضمن الأراضي المحتلة عام 1967 والمصادقة على بناء 40 وحدة إستيطانية جديدة في مستعمرة "أفراة" بمحافظة بيت لحم
إعتداءات مستوطنين	83	0	83	رشق سيارات المواطنين بالحجارة، جرح مواطنين، ضرب مواطنين والإعتداء على ممتلكاتهم، قطع أشجار زيتون، دهس أطفال، إقتحام بلدات وقرى.
المجموع	2458	308	2150	

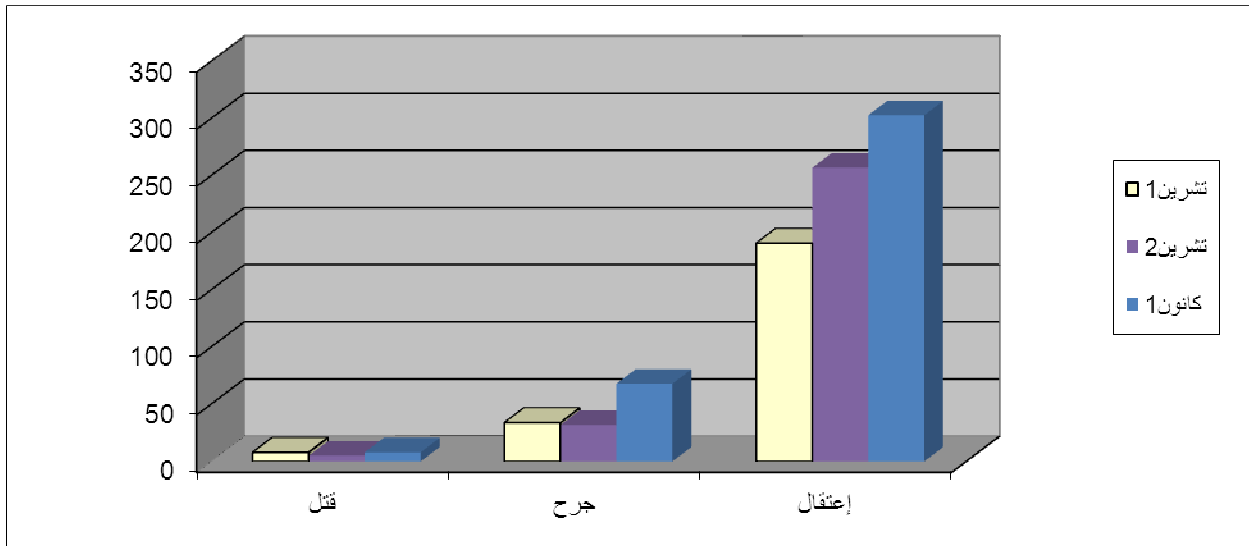
## جدول مقارنة بالإنتماءات الإسرائيلية خلال الشهور الثلاثة الماضية

ملاحظات	كانون 1 (12) (11)	تشرين 2 (11) (11)	تشرين 1 (10) (11)	نوع الإنتهاك
سجل هذا الشهر 3 حالات إغتيال .	3	0	5	إغتيال
إنخفاض بنسبة 37.5% عن شهر تشرين 1 .	5	5	8	قتل
إرتفاع بنسبة 112.5% عن شهر تشرين 2 الماضي وبنسبة 100% عن شهر تشرين 1 . عدد الأطفال الجرحى بلغ 8 ، 4 ، 11 على التوالي بالأشهر تشرين 1، تشرين 2 وكانون 1 .	68	32	34	جرح
إرتفاع بنسبة 17.9% عن شهر تشرين 2 الماضي وإرتفاع بنسبة 58.6% عن شهر تشرين 1 . الأطفال المعتقلين بلغوا 61 مقابل 26 بالشهر الماضي و 23 في شهر تشرين 1 .	303	257	191	إعتقال
إرتفاع بنسبة 18.2% عن شهر تشرين 2 الماضي وإرتفاع بنسبة 26% عن شهر تشرين 1 .	662	560	525	إقتحام
إرتفاع بنسبة 6.9% عن الشهر الماضي وبنسبة 2.8% عن شهر تشرين 1 .	810	758	788	حواجز مفاجئة
إرتفاع بحوادث إطلاق النار بنسبة 32.6% عن الشهر الماضي وبنسبة 22.2% عن شهر تشرين 1 .	187	141	153	إطلاق نار
إرتفاع بنسبة 237.5% عن الشهر الماضي وبنسبة 170% عن شهر تشرين 1 .	27	8	10	تحرش بالأجهزة الأمنية الفلسطينية
شهد هذا الشهر فرض حالة منع التجول واحدة على قرية يتما بمحافظة نابلس.	1	0	0	منع تجول
إرتفاع بنسبة 59% عن الشهر الماضي وبنسبة 18.9% عن شهر تشرين 1 .	132	83	111	إعتداء على الممتلكات
ارتفاع بنسبة 10% عن الشهر الماضي وبنسبة 175% عن شهر أيلول.	11	10	4	هدم منازل
إرتفاع بنسبة 16.6% عن شهر تشرين 2 الماضي وإنخفاض بنسبة 50% عن شهر تشرين 1 .	7	6	14	إحتلال منازل
المعابر مع إسرائيل: أُغلقت 108 مرة مقابل 106 مرة بالشهر الماضي 114 مرة في تشرين 1 . المنفذين الدوليين: مطار عرفات الدولي مغلق طيلة الشهر، منفذ العودة - رفح أُغلق 5 مرات أيام خلال الشهر.	144	142	149	إغلاق المنافذ الدولية والمعابر
سجل هذا الشهر 8 حالات إعتداء على أماكن العبادة	8	3	7	إعتداء على العبادة
سجل هذا الشهر حالة إعتداء واحدة على قطاع التعليم	1	1	9	إعتداء على التعليم
حالة إعتداء واحدة لهذا الشهر	1	1	1	إعتداء على الصحة
إنخفاض بنسبة 54.4% عن الشهر الماضي .	5	11	5	نشاطات إستيطانية
إرتفاع بنسبة 69.4% عن الشهر الماضي وإنخفاض بنسبة 27.8% مقارنة بشهر تشرين 1 .	83	49	115	إعتداءات مستوطنين
يعود الإرتفاع بالمجموع العام لهذا الشهر وبنسبة 18.9% مقارنة بالشهر الماضي للإرتفاع في حجم الإغتيال، القتل، إطلاق النار، تدمير الممتلكات والجرح وإعتداءات المستوطنين ، وإرتفاع بنسبة 15.5% مقارنة بشهر تشرين 1 يعود للإرتفاع بعدد حالات الجرح، الإعتقال، التحرش، إطلاق النار، الإقتحام وإعتداءات المستوطنين.	2458	2067	2129	المجموع العام

مقارنة للعلاقة بين الإقتحامات وإطلاق النار وبين الخسائر البشرية خلال الأشهر الثلاثة



مقارنة لحوادث القتل والجرح والإعتقال خلال الأشهر الثلاثة



## تحليل لأحداث هذا الشهر

### • إغتيال

بلغ عدد من تم إغتيالهم 3 بعمليات قصف جوي لمحافظة شمال غزة وغزة

### • القتل

عدد الشهداء 5 ( 1 بمحافظات الضفة و4 بمحافظات غزة)، من بينهم: طفلة، 2 من بين أفراد المجموعات المسلحة

### • الجرح

بلغ عدد الجرحى 68 مواطناً (26 بمحافظات الضفة و42 بمحافظات غزة)، من بينهم: 11 من الأطفال بينهم طفل وطفلة جراء تعرضهما للدّهس من قبل مستوطنين، 11 مواطنة إحداهن جراء تعرضها للعض من قبل كلب بوليسي وأخرى جراء إعتداء مستوطنين، مواطن جراء إعتداء مستوطنين، صحفي، 12 من بين أفراد المجموعات المسلحة، إضافة الى متضامنة أجنبية بقرية النبي صالح بمحافظة رام الله.

### • الإعتقال

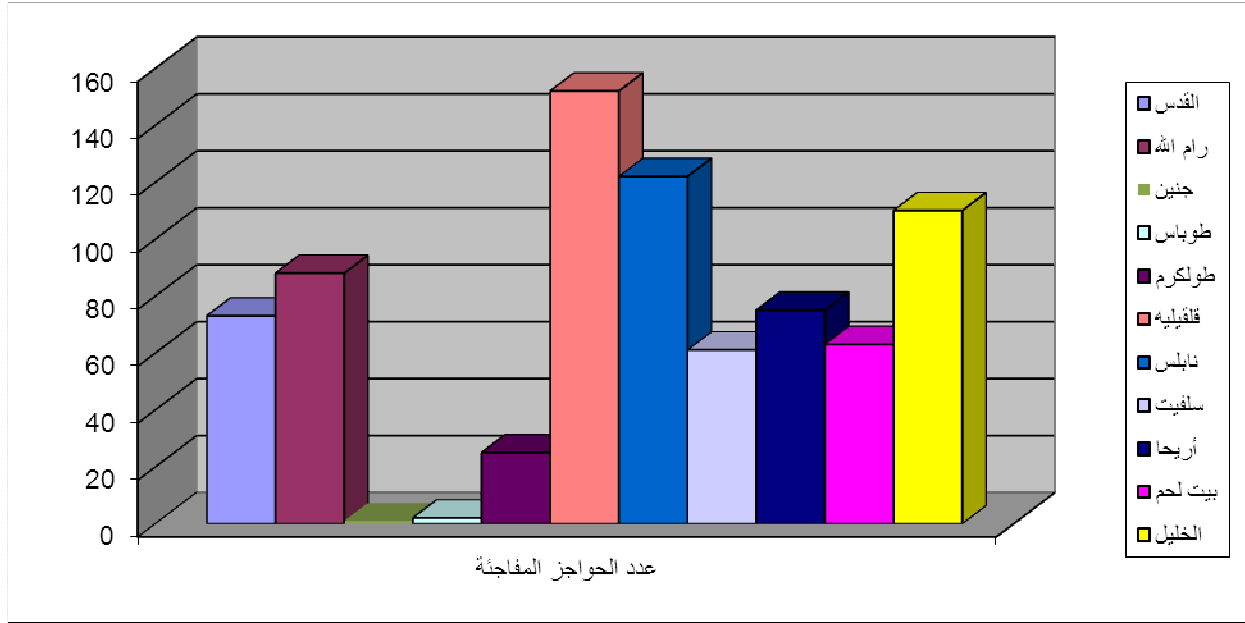
بلغ عدد المعتقلين 303 ( 295 بمحافظات الضفة و 8 بمحافظات غزة).

الإعتقالات كانت بمحافظات: القدس - 31، رام الله - 35، جنين - 28، طوباس - 3، طولكرم - 9، قلقيلية - 26، نابلس - 46، سلفيت - 13، اريحا - 2، بيت لحم - 42، الخليل - 60، شمال غزة - 3، غزة - 5. من بينهم: 61 طفل بينهم طفلة، 2 مواطنة، 4 من بين الطلاب الجامعيين بينهم طالبة، 1 مواطن مريض، 1 محاضر، 1 محامي، 1 أسير محرر، 1 نائب تشريعي، 1 صحفي و 10 من بين العسكريين.

### • الإغلاق

لا زال الإغلاق مشدداً على مدينة القدس لمنع الصلاة بالمسجد الأقصى وخاصة أيام الجمع، يشهد حاجز قلنديا يومياً اكتظاظاً شديداً كما على حاجزي تياسير والحمر واللدنن يسمحان لساكني الأغوار وحملة التصاريح من الدخول، فيما شهد حاجزا زعترة و(الكوتنير) إعاقاة للمرور في أغلب الأحيان، وأقامت قوات الإحتلال 810 حاجزاً مفاجئاً (مقابل 758 بالشهر الماضي و788 بشهر تشرين 1)، أعاقت حركة المواطنين والبضائع والمنتجات الزراعية.

### توزيع الحواجز المفاجئة في محافظات الضفة



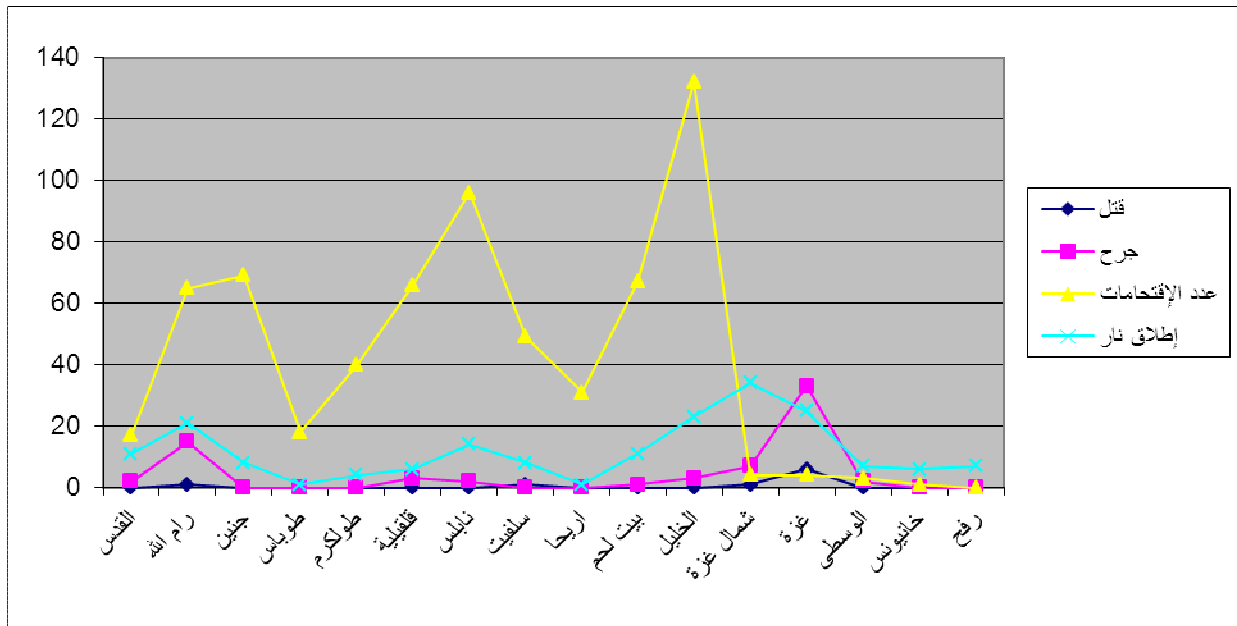
#### ● إقتحام التجمعات السكنية

بلغت 662 عملية إقتحام (650 بمحافظات الضفة و 12 بمحافظات غزة) وكانت بمحافظات:

القدس - 17، رام الله - 65، جنين - 69، طوباس - 18، طولكرم - 40، قلقيلية - 66، نابلس - 96، سلفيت - 49، أريحا - 31، بيت لحم - 67، الخليل - 132، شمال غزة - 4، غزة - 4، الوسطى - 3 خان يونس - 1.

بلغ عدد المرات التي أطلقت فيها قوات الإحتلال النار أثناء الإقتحامات والمواجهات مع المواطنين 118 مرة (أي بنسبة 58.5% من العدد الكلي لعمليات إطلاق النار) و شهد هذا الشهر حالة واحدة من حالات فرض منع التجول كانت على قرية يتما بمحافظة نابلس .

العلاقة بين عدد الإقتحامات وإطلاق النار وبين الخسائر البشرية بمحافظات الضفة



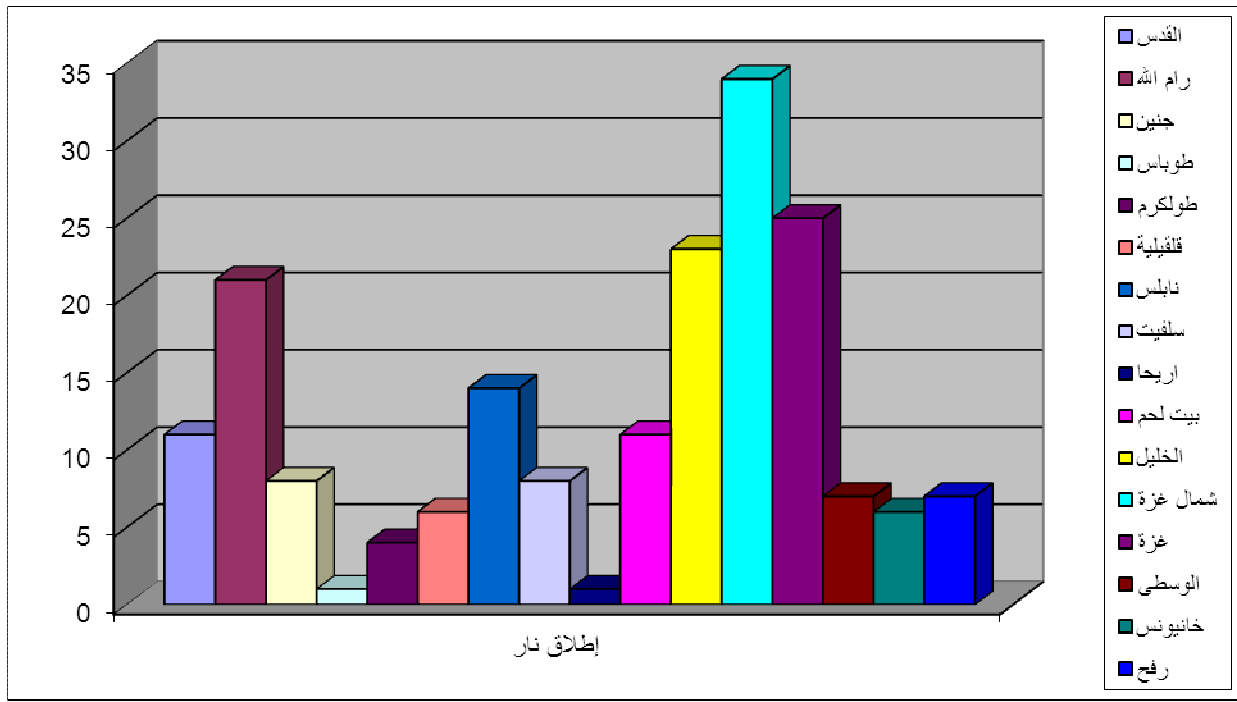
#### ● إطلاق نار

بلغت حوادث إطلاق النار 187 مرة (108 بمحافظات الضفة 79 بمحافظات غزة). وشملت: 34 مرة خلال عمليات الإقتحام، 84 مرة خلال المواجهات، 37 مرة من مواقع عسكرية، 16 مرة من زوارق، 15 بقصف جوي، 1 من قبل مستوطنين.

ويُذكر أن قوات الإحتلال أعلنت وفقاً لإطلاق النار في قطاع غزة إعتباراً من الساعة 02:00 يوم 18.01.2009، وحرقته بإطلاقها النار 79 مرة (مقابل 65 مرة بالشهر الماضي)، وحرقت المجموعات الفلسطينية المسلحة بإطلاقها 55 قذيفة هذا الشهر (مقابل إطلاق 11 قذائف بالشهر الماضي).

#### حوادث إطلاق النار على التجمعات السكانية بمحافظات الضفة





### • هدم منازل

محافظة القدس: قرية الجيب 1، حي سلوان 1، حي بيت حنينا 2. محافظة جنين: قرية برطعة الشرقية (منطقة المنطار) 1  
محافظة بيت لحم: مدينة بيت جالا 4، محافظة غزة: مدينة غزة 2

هذا وتم: تسليم إخطارات بهدم 2 من المنازل في قرية العيسوية بمحافظة القدس، تسليم إخطارات بهدم عدد من المنازل في منطقة عين اللوزة في حي سلوان بمدينة القدس، تسليم إخطارات بهدم 3 منازل بحجة عدم الترخيص في قرية الجفتلك بمحافظة أريحا، تسليم إخطارات بهدم 5 منازل في قرية عين الديوك النحتا بمحافظة أريحا، تسليم إخطارات بهدم 3 منازل في قرية نحالين بمحافظة بيت لحم، تسليم إخطارات بهدم 2 من المنازل في مخيم العروب بمحافظة الخليل، تسليم إخطارات بهدم 13 منزلاً في قريتي منيزل وخربة هريبت النبي الواقعتين جنوب شرق بلدة يطا بمحافظة الخليل، تسليم إخطارات بهدم 5 منازل بحجة عدم الترخيص في بلدة السموع بمحافظة الخليل.

### • إحتلال منازل

جميع المنازل التي تم إحتلالها تم تحويلها لمواقع عسكرية وكانت كالاتي:

محافظة نابلس: قرية اوصرين 1. محافظة قلقيلية: بلدة جيوس 1، بلدة كفر قدوم 1. محافظة الخليل: مدينة الخليل 2، قرية حرسا

● التحرش واستفزاز الأجهزة الأمنية والعسكرية الفلسطينية

بلغت 27 تحرشاً بمحافظات الضفة شملت إحتجاز سيارات عسكرية، تمركز امام مقر أمنية وتصويرها، تسليم عسكريين إخطارات لمراجعة المخابرات الإسرائيلية.

نوع التحرش	العدد	التفاصيل
تمركز قرب مقرات ودوريات أمنية والتقاط صور لها	5	التمركز أمام مركز الشرطة المدنية في بلدة يعبد بمحافظة جنين التقاط صور لمقر الدفاع المدني في بلدة عزون بمحافظة قلقيلية. التمركز قرب حاجز لقوات الأمن الوطني على المدخل الشرقي لمدينة نابلس. إقامة حاجز للتفتيش قرب مركز الشرطة المدنية في بلدة دورا بمحافظة الخليل القيام بأعمال الدورية قرب مقر تابع لقوات الأمن الوطني في مدينة سلفيت
إحتجاز دوريات أمنية وإعاقة عملها وتنفيذ مهماتها	17	تفتيش سيارة تابعة لقوات الأمن الوطني أثناء إحتجازها على المدخل الجنوبي لمدينة أريحا إحتجاز سيارة تابعة لقوات الأمن الوطني على حاجز الحمرا بمحافظة أريحا إحتجاز موكب وفد على حاجز (الحكمة) بمحافظة رام الله إحتجاز سيارة تابعة لقوات الأمن الوطني على حاجز (الحكمة) قرب مستعمرة "بيت إيل" بمحافظة رام الله احتجاز 3 سيارات تابعة للحرس الرئاسي والأمن الوطني والدفاع المدني (في حادثتين منفصلتين) على حاجز (الكتينير) بمحافظة بيت لحم إحتجاز سيارتين تابعتين للدفاع المدني بين قريتي جيت وإماتين بمحافظة قلقيلية إحتجاز سيارة تابعة للشرطة المدنية أثناء قيامها بنقل موقوفين جنائيين على حاجز "معالي أفرام" بمحافظة أريحا إحتجاز سيارة تابعة للشرطة أثناء قيامها بنقل موقوفين جنائيين على حاجز (الحكمة) بمحافظة رام الله. إحتجاز 3 سيارات تابعة للحرس الرئاسي على حاجز (الكتينير) بمحافظة بيت لحم إحتجاز سيارة تابعة للضابطة الجمركية شرق بلدة يطا بمحافظة الخليل إحتجاز سيارة تابعة للشرطة المدنية أثناء قيامها بنقل موقوف جنائي على المدخل الجنوبي لمدينة أريحا. إحتجاز سيارة تابعة للشرطة المدنية أثناء قيامها بنقل موقوفين جنائيين على حاجز (الكتينير) بمحافظة بيت لحم إحتجاز سيارة تابعة للحرس الرئاسي على المدخل الجنوبي لبلدة تقوع بمحافظة بيت لحم احتجاز مدير عام المخابرات العامة الفلسطينية على حاجز مفرق زعتر بمحافظة سلفيت. إحتجاز سيارة تابعة للشرطة المدنية على حاجز مفرق زعتر بمحافظة سلفيت.

تسليم 2 من العسكرين في بلدة الخضر ومدينة بيت لحم، إخطارات لمراجعة المخابرات الاسرائيلية. تسليم عسكري في بلدة بروقين بمحافظة سلفيت، إخطاراً لمراجعة المخابرات الاسرائيلية. تسليم عسكري في قرية كفر قدوم بمحافظة قلقيلية - إخطاراً لمراجعة المخابرات الاسرائيلية. تسليم عسكري في مخيم الدهيشة بمدينة بيت لحم - إخطاراً لمراجعة المخابرات الاسرائيلية.	5	تسليم إخطارات
--	---	---------------

### • الإعتداء على الممتلكات الحكومية والخاصة

بلغت 132 إعتداءً من قبل قوات الإحتلال والمستوطنين (118 بمحافظات الضفة و14 بمحافظات غزة)

وشملت محافظات: القدس: إغلاق روضة أطفال وعدد من المحال التجارية بمنطقة وادي حلوة في حي سلوان بمدينة القدس، تمديد إغلاق 4 مؤسسات أهلية مقدسية، هدم (بركسات) لمنشآت صناعية وتجريف ملعب تابع للكلية الإبراهيمية في حي الثوري والصوانة بمدينة القدس. رام الله: إلحاق أضرار بسيارة مدنية جراء إعتداء مستوطنين قرب مستعمرة "عوفرة"، تحطيم سيارة مدنية قرب مستعمرة "عطيرت"، إضرار النار في 4 سيارات مدنية وفي شاحنة (ونش) في قرية بتين. جنين: هدم 2 من (البركسات) في منطقة المنطار قرب قرية برطعة الشرقية. قلقيلية: خلع باب مكتب في مدينة قلقيلية، هدم منشأة صناعية (منشار حجر) في بلدة عزون وخيمة تستخدم للسكن في قرية عرب الرماضين الجنوبي، إلحاق أضرار مادية بسيارة مدنية جراء إعتداءات مستوطنين قرب قرية جينصافوط، تحطيم زجاج سيارتين جراء إعتداءات مستوطنين. نابلس: تجريف طريق فرعي معبد بطول 4 كم في بلدة حوارة، إضرار النار في صهريج مياه وسيارة مدنية بقرية مادما، إلحاق أضرار مادية بسيارة مدنية جراء صدمها بسيارة جيب عسكرية لقوات الإحتلال قرب مفرق قرية سالم، تحطيم زجاج سيارة أجرة وزجاج نوافذ 5 منازل جراء إعتداء مستوطنين في قرية عصيرة القبيلة، قطع نحو 15 شجرة زيتون جراء إعتداء مستوطنين في قرية بورين. سلفيت: هدم 3 (بركسات) تستخدم للأغراض الزراعية و3 آبار مياه في منطقة ظهر صبح التابعة لبلدة كفر الديك، إضرار النار في سيارة وجرافة (باجر) جراء إعتداءات مستوطنين في بلدة بروقين، إضرار النار بسيارة مدنية وتركتور جراء إعتداءات مستوطنين بقرية ياسوف. أريحا: هدم 5 خيام وغرفة و(بركس) في قرية فصايل. بيت لحم: إلحاق أضرار مادية في بوابة حديدية مقامة على مدخل قطعة أرض في مدينة بيت جالا، هدم بركة مياه تستخدم للأغراض الزراعية وهدم مغسلة سيارات، وبقالة ومشتل ومخزن تجاري وإلحاق أضراراً بمطعم بقرية حوسان. الخليل: تجريف أشجار زيتون ولوزيات وهدم بئري مياه (قيد الإنشاء) في قرية المجد، هدم 4 آبار وخزانين مياه و5 غرف زراعية في منطقة تابعة لبلدة إذنا، وهدم 6 برك لتجميع المياه بين بلدة دورا ومخيم الفوار، طرد عدد من العمال وإجبارهم على التوقف عن العمل في ترميم المنازل والمحال التجارية القديمة في البلدة القديمة بمدينة الخليل، قطع نحو 30 شجرة زيتون جراء إعتداء مستوطنين في أراضي المواطنين التابعة لقرية خربة شويكة، هدم عدد من الغرف الزراعية وآبار جمع المياه لقرىها من الجدار العنصري العازل في منطقة خربة عطوس التابعة لبلدة بيت أولا، منع أفراد عائلة مواطن من فلاحة وزراعة أرضهم في قرية سوسيا الواقعة شرق بلدة يطا. شمال غزة: تدمير دراجة نارية (تكتك) وإلحاق أضرار مادية في 2 من المنازل و4 محال تجارية وسيارة مدنية جراء قصف جوي، إلحاق أضرار مادية في منزل شمال منطقة العطارطة. غزة: إلحاق أضرار مادية في منزل وبعدد آخر من المنازل المجاورة له جراء تعرضه للقصف الجوي في حي الزيتون بمدينة غزة. هذا وتم: تسليم إخطاراً بإخلاء جزء من منزل يضم مخزن وحديقة لوقوعه في مسار الجدار العنصري العازل في قرية قلنديا بمحافظة القدس، تسليم إخطارات بوقف العمل في إستصلاح أراضي زراعية تابعة لبلدة قراوة بني حسان بمحافظة سلفيت،

تسليم إخطارات بدم 17 من الخيام و(البركسات) التي تستخدم للسكن وحظائر لتربية المواشي في قرية خربة تل الحمة وبدم 7 مساكن وحظائر لتربية المواشي في قرية العقبة بمحافظة طوباس، تسليم إخطارات بدم 8 مساكن مبنية من الخيام والصفيح و3 (بركسات) و5 آبار مياه في قرية سوسيا بمحافظة الخليل، الطلب من المواطنين إزالة (كرفانات) على مدخل قرية حوسان بمحافظة بيت لحم، تسليم 10 مواطنين إخطارات بإخلاء أراضيهم الزراعية في بلدي صوري و خاراس بمحافظة الخليل.

**عمليات تدمير الممتلكات شملت المصادر التالية:** رام الله: جهاز هاتف (خليوي) في مدينة رام الله. جنين: جهازي حاسوب في مخيم جنين طوباس: مضختي مياه قرب قرية المالح. طولكرم: جهاز حاسوب في مدينة طولكرم، 3 أجهزة حاسوب وملفات ووثائق من مكتب هندسي في مدينة طولكرم. نابلس: سيارة مدنية على حاجز "شافي شمرون"، بطاقتي هوية من 2 من العسكريين على مدخل قرية بيت دجن سلفيت: جرافة (باجر) تابعة لبلدية بديا، جهازي حاسوب وملفات من مكتبي نائبين في المجلس التشريعي الفلسطيني.مدينتي قلقيلية وسلفيت،جرار زراعي في منطقة تابعة لبلدة بديا. أريحا: بسطي خضار بيع خضروات وفواكه قرب قرية مرج الغزال. بيت لحم: مضخة هواء (كمبريسة) من داخل منشار للحجر في منقطة خلة حجة في بلدة بيت فجار، جرافة (باجر) في بلدة بيت فجار.الخليل: مبالغ مالية (لم تعرف قيمتها) وعدد من آلات عد النقود من محل صرافة وجهاز حاسوب وطابعة من مقر شركة للدعاية والإعلان في مدينة الخليل، جهاز حاسوب في بلدة بيت أمر.

#### ● نشاطات إستيطانية

إصدار أمر عسكري رقم 18/05/ت، يقضي بوضع اليد على مساحة 12م<sup>2</sup> من أراضي بلدة الخضر بمحافظة بيت لحم، لغرض نصب كاميرات مراقبة في محيط مستعمرة "نفيه دانيال". تجريف مساحة من الأراضي الزراعية في قرية المجد بمحافظة الخليل، القيام بأعمال تجريف في أراضي المواطنين التابعة لبلدة كفر الديك والواقعة قرب مستعمرة "علي زهاف" بمحافظة سلفيت، الشروع بشق شارع إستيطاني وسط بلدة بيت حنيئا بمحافظة القدس، ليربط مستعمرات "بسغات زئيف والنفي يعقوب وعنانوت"بالشارع الإلتفائي 443 المؤدي إلى داخل إسرائيل، إفتتاح الحاجز العسكري الجديد قرب مدخل مخيم شعفاط بمدينة القدس، المصادقة على مخطط لبناء 23 وحدة سكنية إستيطانية في حي راس العامود بمدينة القدس وطرح عطاءات لبناء 1028 وحدة إستيطانية في مستعمرات "بسغات زئيف" و"هار حوماة" و"بيتار عيليت" في محافظتي القدس وبيت لحم ضمن الأراضي المحتلة عام 1967، المصادقة على بناء مجمع سياحي في حي سلوان بمدينة القدس، وعلى بناء 130 وحدة سكنية في مستعمرة "جيلو" المقامة شمال مدينة بيت جالا بمحافظة بيت لحم ضمن الأراضي المحتلة عام 1967 والمصادقة على بناء 40 وحدة إستيطانية جديدة في مستعمرة "أفراة" بمحافظة بيت لحم.

#### ● إعتداءات مستوطنين

رام الله: قيام مجموعة من المستوطنين قرب مستعمرة "عطيرت"، بتحطيم سيارة مدنية لأحد المواطنين، عقب وقوع حادث مروري بين سيارته وسيارة أحد المستوطنين، تواجد مجموعة من المستوطنين في محيط حاجز (المحكمة) قرب مستعمرة "بيت إيل" شمال مدينة البيرة، وقامت بالإعتداء على المواطنين وذلك باستفزازهم وتوجيه الشتائم لهم، رشق مجموعة من مستوطني مستعمرة "شيلو"، الحجارة بإتجاه سيارات المواطنين المارة على الطريق الرئيس رام الله - نابلس، رشق مجموعة من المستوطنين قرب مدخل مستعمرة "عوفرة"، الحجارة بإتجاه سيارات المواطنين، إقتحام مجموعة من المستوطنين المتطرفين قرية برقة، وإضرارها النار داخل مسجد القرية، وكتبتها باللغة العبرية شعارات معادية على جدرانها، إقتحام مجموعة من المستوطنين قرية بيتين، وإضرارها النار في 4 سيارات مدنية وشاحنة (ونش) جنين: دخول مجموعة من المستوطنين إلى أنقاض مستعمرة (حومش) المخلاة سابقاً قرب بلدة سيلة الظهر، وإضرارها النار في عدد من الأشجار الحرجية.

يوم 20. 12. 2011 حاول 4 مستوطنين قرب مستعمرة "حرميش"، الإعتداء على مواطن من سكان التزلة الشرقية بمحافظة طولكرم، أثناء قيامه برعي الأغنام قرب المستعمرة، حيث تمكن من الفرار منهم. قلقيلية رشق مجموعة من المستوطنين قرب مستعمرة "كدوميم"، الحجارة بإتجاه سيارات المواطنين المارة على الطريق الرئيس قلقيلية - نابلس، رشق مجموعة من المستوطنين قرب قرية جينصافوط، الحجارة بإتجاه سيارات المواطنين المارة على الطريق الرئيس قلقيلية - نابلس، مما أدى على إلحاق أضرار مادية في سيارة مدنية لمواطن من سكان قرية باقة الحطوب، قيام مجموعة من المستوطنين على مفرق مستعمرة "تصوفين" قرب المدخل الشرقي لمدينة قلقيلية، بالإعتداء على عدد من المواطنين وتوجيه الشتائم لهم، رشق مجموعة من مستوطني مستعمرة "شعاري تكفا" المقامة شرق قرية عزون عتمة، الحجارة بإتجاه سيارات المواطنين، تواجدت مجموعة من المستوطنين قرب قرية كفر لاقف، ورشقها الحجارة بإتجاه سيارات المواطنين، رشق مجموعة من المستوطنين قرب مستعمرة "شافي شمرون"، الحجارة بإتجاه سيارات المواطنين المارة على الطريق الرئيس قلقيلية - نابلس، مما أدى إلى تحطيم زجاج سيارتين لمواطنين من سكان قرية الرماضين، وجرح 3 مواطنين (بينهم مواطنة وإبنتها) من سكان قرية قراوة بني حسان في محافظة سلفيت، ومواطن من سكان قرية النبي إلياس، تواجد مجموعة من المستوطنين قرب مفرق قرية كفر لاقف، ووضعها مسامير على الطريق الرئيس لإعاقة حركة المرور. نابلس: رشق مجموعة من المستوطنين قرب مفرق مستعمرة "يتسهار"، الحجارة بإتجاه سيارات المواطنين المارة على الشارع الإلتفافي المؤدي إلى مفرق قرية حيت، دخول مجموعة من المستوطنين إلى أراضي المواطنين الواقعة شرق بلدة بيتا، وطردها المواطنين المزارعين من أراضيهم، رشق الحجارة بإتجاه منازل المواطنين أثناء إقتحام قرية عورتا، دخول مجموعة من مستوطني مستعمرة "شيلو" إلى أراضي المواطنين التابعة لقرية قريوت، وإعتدائها على عدد من المواطنين المزارعين وطردهم من أراضيهم، دخول مجموعة من مستوطني مستعمرة "يتسهار" إلى أراضي المواطنين في الجهة الجنوبية لقرية عصيرة القبلية، ومهاجمتها عدداً من منازل المواطنين، وعلى الأثر تدخلت قوات الإحتلال وأطلقت النار وقنابل الغاز بإتجاه المواطنين أثناء محاولتهم التصدي لإعتداء المستوطنين، مما أدى إلى إصابة 14 مواطناً (بينهم 3 أطفال و7 مواطنات) بجالات إحتناق جراء إستنشاق الغاز المدمع، دخول مجموعة من المستوطنين إلى أراضي المواطنين التابعة لقرية عينبوس، رشق الحجارة بإتجاه المواطنين قرب قرية يانون. محافظة نابلس، صباح يوم 15. 12. 2011 دخلت مجموعة من المستوطنين إلى أراضي المواطنين الزراعية التابعة لقرية بورين، وقطعت نحو 15 شجرة زيتون، قيام حافلة للمستوطنين أثناء مرورها على الطريق الرئيس نابلس - رام الله قرب قرية الساوية بدهس طفل بعمر 14 سنة - سكان قرية اللبن الشرقية، مما أدى على إصابته - بجروح خطيرة كما اعتدى عدد من المستوطنين بعد ترجلهم من الحافلة بالضرب على مواطن تصادف وجوده قرب الحادث، تواجد مجموعة من المستوطنين في محيط حاجز حوارة، ومحاولتها الإستيلاء على عدد من سيارات المواطنين، قيام أحد المستوطنين قرب قرية برقة، بإطلاق النار عشوائياً بإتجاه المواطنين، بحجة تعرضه للرشق بالحجارة، إقتحام مجموعة من المستوطنين المسلحين برفقة كلاب مدربة (بوليسية) قرية بورين، ورشقها الحجارة بإتجاه منزل المواطنين، دخول مجموعة من المستوطنين المسلحين إلى أطراف قرية بورين، ورشقها الحجارة بإتجاه منزل أحد المواطنين، فجر اليوم 14. 12. 2011 إقتحمت مجموعة من المستوطنين المسلحين قرية دوما، وأضرمت النار في صهريج مياه وسيارة مدنية، وكتب باللغة العبرية شعارات معادية على جدران المنازل (هدية من شباب مستعمرة "يتسهار")، إقتحام مجموعة من المستوطنين المسلحين مدينة نابلس، في محاولة للدخول إلى (قبر يوسف) (بدون تنسيق مسبق)، إقتحام مجموعة من المستوطنين الجهة الجنوبية الشرقية لقرية عصيرة القبلية، ورشقها الحجارة بإتجاه منازل المواطنين، مما أدى إلى تحطيم زجاج سيارة أجرة، وتحطيم زجاج نوافذ 5 منازل، دخول مجموعة من المستوطنين إلى أطراف قرية عوريف، ومهاجمتها لمزل، دخول مجموعة من المستوطنين إلى أطراف قرية يانون، ورشقها الحجارة بإتجاه منازل المواطنين، قيام مستوطن أثناء قيادته سيارته على الطريق الرئيس قرب مفرق مستعمرة "يتسهار" شمال بلدة حوارة، بدهس طفلة لم يحدد عمرها، دخول مجموعة من المستوطنين إلى الأطراف الجنوبية لقرية عصيرة القبلية، ورشقت الحجارة بإتجاه منزل، دخول مجموعة من مستوطني مستعمرة "يتسهار" إلى الأطراف الشرقية لقرية عوريف، وإحتجازها لمواطن مسن 65 سنة أثناء قيامه برعي الأغنام في المنطقة، وإقتياده مع أغنامه إلى داخل المستعمرة، محاولة 2 من المستوطنين إستقلال دراجات نارية إقتحام قرية عراق بورين، دخول مجموعة من

المستوطنين المسلحين وهم يمتطون الخيول إلى أراضي المواطنين الواقعة بين قريتي الباذان وطلوزة، محاولة مجموعة من المستوطنين إقتحام قرية سالم، ومحاولتها الإعتداء على مواطن وسرقة أغنامة. سلفيت: يوم 05.12.2011 حاولت مجموعة من المستوطنين على مفرق زعتر، الإعتداء ورش مادة الغاز على وجوه عدد من المواطنين، ولاذت بالفرار بعد تصدي المواطنين للإعتداء، الدخول إلى أراضي المواطنين الزراعية التابعة لقرية إسكاكا، إقتحام مجموعة من المستوطنين بلدة بروقين، وإضرارها النار في جرافة (باجر) تعود ملكيتها لأحد المواطنين، رشق لإحراقه وكتبت شعارات معادية (باللغة العبرية) على جدرانه، كما أضرمت النار في جرافة (باجر) تعود ملكيتها لأحد المواطنين، رشق الحجارة بإتجاه سيارات المواطنين قرب مفرق مستعمرة "كفار تبواح"، تواجد مجموعة من مستوطني مستعمرة "رفافا" قرب مدخل بلدة دير إستيا، ورشق الحجارة بإتجاه سيارات المواطنين، دخول مجموعة من المستوطنين إلى أراضي المواطنين الزراعية التابعة لبلدة دير إستيا والواقعة في منطقة وادي قانا، ومحاولتها الإعتداء على أحد المواطنين، تواجد مجموعة من المستوطنين بمحاذاة الشارع الإلتفافي قرب بلدة بروقين، ونصبها خيمة في المكان، إقتحام أحد المستوطنين المسلحين يستقل دراجة نارية (تراكتور) قرية ياسوف، وإضرارها النار في سيارة مدنية وكتب باللغة العبرية شعارات معادية على أحد الجدران (دفع الثمن)، دخول لمجموعة من المستوطنين المسلحين إلى مفرق بلدة كفل حارس، وإضرارها النار في سيارة مدنية وكتبت باللغة العبرية شعارات معادية على أحد الجدران (دفع الثمن). بيت لحم: إقتحام مجموعة من المستوطنين وبمحاذاة قوات الإحتلال منطقة برك سليمان في قرية إرطاس، الدخول إلى منطقة برك سليمان في قرية إرطاس وبين قريتي حوسان ونحالين والإعتداء بالضرب المبرح على مواطن من سكان قرية حوسان وعلى عدد من المواطنين قرب قرية إسكاريا ورشق الحجارة بإتجاه سيارات المواطنين قرب قرية نحالين. الخليل: قيام مجموعة من المستوطنين في البلدة القديمة بمدينة الخليل، برشق الحجارة ورش المياه العادمة بإتجاه المواطنين، قيام مجموعة من المستوطنين في منطقة وادي الرخيم قرب مستعمرة "سوسيا" المقامة على أراضي المواطنين شرق بلدة يطا، بتجريف قطعة أرض تعود ملكيتها لعائلة الهليس، رش مادة الغاز على وجه مواطن في البلدة القديمة بمدينة الخليل، رشق مجموعة من المستوطنين الحجارة بإتجاه منازل المواطنين في منطقة البويرة الواقعة شرق مدينة الخليل، إعتداء مجموعة من المستوطنين في البلدة القديمة بمدينة الخليل، بالضرب المبرح على طفل 16 سنة، مما أدى إلى إصابته - برضوض، رشق مجموعة من المستوطنين الحجارة بإتجاه منازل المواطنين في منطقة البويرة الواقعة جنوب مدينة الخليل، مهاجمة مجموعة من المستوطنين في حي تل الرميذة في البلدة القديمة بمدينة الخليل، عدداً من منازل المواطنين، فجر يوم 19.12.2011 إقتحمت مجموعة من المستوطنين بلدة بني نعيم، وكتبت باللغة العبرية شعارات معادية على جدرانه، قطع نحو 30 شجرة زيتون وكتابة شعارات معادية في أراضي المواطنين الزراعية التابعة لقرية خربة شويكة بمحافظة الخليل، إعتداء مجموعة من المستوطنين قرب مدخل الحرم الإبراهيمي الشريف في البلدة القديمة بمدينة الخليل، على 3 مواطنين أثناء توجههم لأداء صلاة الجمعة في الحرم، إعتداء مجموعة من المستوطنين قرب قرية التوائ الواقعة شرق بلدة يطا، بالضرب على أحد المواطنين، قيام مجموعة من مستوطني مستعمرة "سوسيا" المقامة على أراضي المواطنين شرق بلدة يطا، بجراثة وزراعة مساحة تقدر بنحو 40 دونماً من أراضي المواطنين الواقعة قرب المستعمرة والتي تعود ملكيتها لعائلي النواجعة والهدار، تواجد مجموعة من المستوطنين قرب مدخل بلدة بيت أمر، ورشقها الحجارة بإتجاه سيارات المواطنين المارة على الطريق الرئيس الخليل - بيت لحم.

#### • الإغلاق الكلي للمنافذ الدولية وللمعابر مع إسرائيل

المنافذ الدولية لقطاع غزة والمعابر مع إسرائيل تم إغلاقها كلياً 144 مرة.

**المعابر مع إسرائيل:** أُغلق 108 مرة (معبر بيت حانون - إيريز تم فتحه 26 يوم مرور حالات إنسانية وأجانب، معبر الشجاعية - نحال عوز أُغلق كلياً وبشكل أحادي من قبل الجانب الإسرائيلي يوم 2010/01/04 وكذلك معبر المنطار - كارني تم إغلاقه

بشكل أحادي الجانب من قبل الجانب الإسرائيلي يوم 2011/03/02، معبر كرم أبو سالم - كيرم شالوم أُفتح 21 يوم لإدخال أغذية ومساعدات إنسانية وأعلاف وكمية من غاز الطهي و الإسمنت والحديد لصالح مشاريع وكالة غوث اللاجئين والمشاريع الممولة دولياً. أما معبر صوفا فقد تم إغلاقه طيلة أيام الشهر.

**المنافذ الدولية:** أُغلقت 36 مرة (منفذ العودة - رفح مع جمهورية مصر العربية تم فتحه 26 مرات لدخول ومغادرة المواطنين ، مطار ياسر عرفات الدولي لا زال مدمراً ومعطلاً منذ عدة سنوات).