

## مجموعة الرقابة الفلسطينية



### PALESTINIAN MONITORING GROUP

## تقرير حول الإنتهاكات الإسرائيلية

لشهر تشرين الثاني / نوفمبر 2011

أدناه نماذج مختلفة تُوضح أشكال مختلفة من الممارسات التعسفية والإنتهاكات التي مارسها جيش الإحتلال الإسرائيلي والمستوطنين ضد شعبنا وأرضنا خلال شهر تشرين الثاني / نوفمبر 2011. كما يمكن الإطلاع على الجدول المرفق والذي يوضح بالأرقام حجم الإنتهاكات المختلفة للفترة ذاتها في جناحي الوطن - محافظات الضفة وغزه، وعلى جدول مقارن للثلاثة شهور المنصرمة. الأمثلة وكذلك المعطيات الرقمية بالجدول المرفقة والرسوم البيانية أيضاً، تم إستخلاصها من التقارير اليومية الصادرة عن مجموعة الرقابة الفلسطينية التابعة لدائرة شؤون المفاوضات (أحدى دوائر منظمة التحرير الفلسطينية).

المجموعة تراقب وتوثق الإنتهاكات الإسرائيلية وكذلك حوادث العنف الفلسطينية، مستندة بذلك إلى ما يردها من تقارير رسمية من الوزارات والأجهزة الأمنية - العسكرية التابعة للسلطة الوطنية الفلسطينية.

## نماذج من أعمال القتل والجرح الإسرائيلي بهذا الشهر

- 11.06 دهس مستوطن أثناء قيادته سيارته قرب قرية العوجا بمحافظة أريحا الطفل أمين فيصل جرهود مما أدى الى إصابته بجروح ورضوض.
- 11.08 رشقت مجموعة من المستوطنين الحجارة تجاه المواطنين إبان إقتحامها لبلدة قبلان بمحافظة نابلس مما أدى الى إصابة الطفلة غادة باسم شحروج - بجراح في العين.
- 11.09 أطلقت قوات الإحتلال النار خلال مواجهات وقعت بقرية قطنة بمحافظة القدس مما أدى إلى جرح الطفل مصطفى زياد شماسنة 16 سنة.
- 11.09 دهس مستوطن أثناء قيادته سيارته على طريق وادي قانا بمحاذاة مستعمرة "رفافا" المواطن عبد المطلب محمد حكيم مشني 46 سنة - سكان بلدة دير إستيا بمحافظة سلفيت مما أدى الى إستشهادة.
- 11.11 أطلقت قوات الإحتلال النار خلال مواجهات وقعت بقرية النبي صالح بمحافظة رام الله مما أدى إلى جرح الطفل مصطفى زياد شماسنة 16 سنة.
- 11.14 قصفت الطائرات الحربية الإسرائيلية موقعاً تابعاً للمجموعات الفلسطينية المسلحة في منطقة السودانية غرب بلدة بيت لاهيا بمحافظة شمال غزة مما أدى الى إصابة 5 مواطنين - بجروح والتسبب بإصابة المواطنة ماجدة مصباح شقورة (الحامل في شهرها الثاني) بحالة إجهاض لجنينها.
- 11.24 دهس مستوطن أثناء قيادته سيارته قرب بلدة سنجل بمحافظة رام الله (على الطريق الرئيس رام الله - نابلس)، 2 من المواطنين (أحدهما طفل)، مما أدى إلى إصابتهما بجروح وكسور.
- 11.25 رشقت مجموعة من مستوطنين مستعمرة "عمانوثيل"، الحجارة بإتجاه سيارات المواطنين المارة على الطريق الرئيس قرب قرية جينصافوط بمحافظة قلقيلية، مما أدى إلى إصابة المواطنة أسماء سليم كنعان - بجروح.

## ملخص الإنتماءات الإسرائيلية بمحافظات الوطن

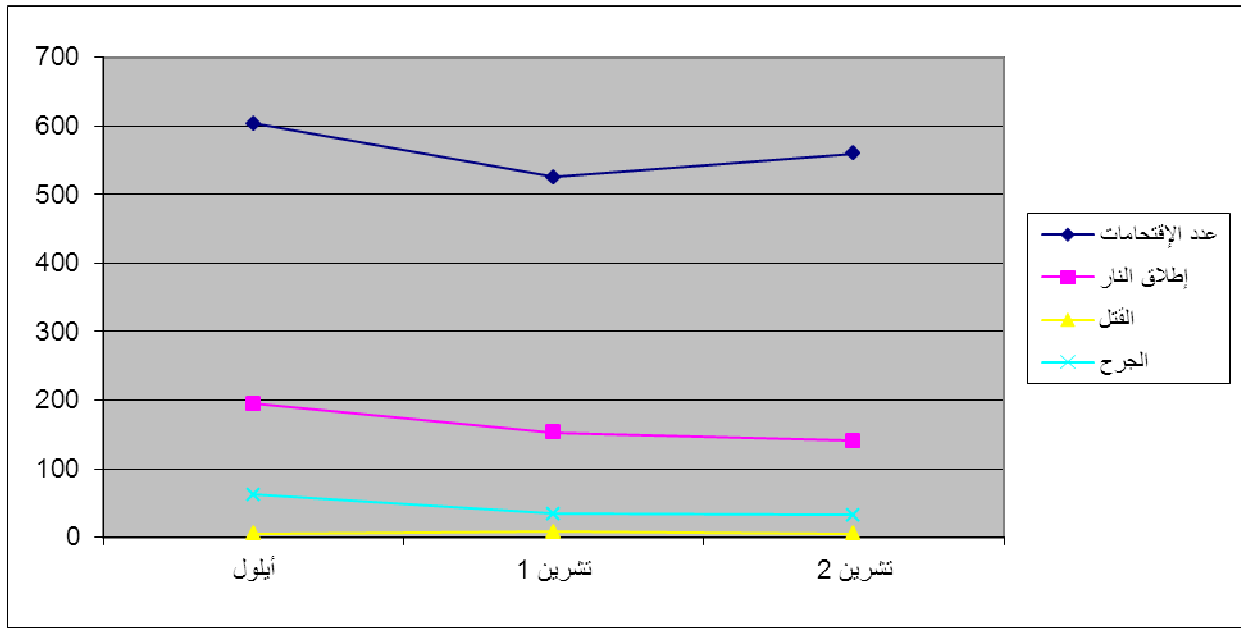
الحدث	الصفة	غزة	الجموع	ملاحظات
قتل	1	4	5	من بينهم: المواطن عبد المطلب محمد حكيم مشني 46 سنة - سكان بلدة دير إستيا، جراء تعرضه للدهس من قبل مستوطن أثناء قيادته سيارته على طريق وادي قانا بمحاذاة مستعمرة "رفافا"، 2 من بين أفراد المجموعات المسلحة.
جرح	15	17	32	من بينهم: 4 أطفال من بينهم 2 جراء تعرضهما للدهس من قبل مستوطنين وواحد نتيجة إعتداء مستوطنين، مواطنان إحداهما تعرضت للإجهاض والأخرى جراء إعتداء مستوطنين 9 من بين أفراد المجموعات المسلحة، عسكري
إعتقال	242	15	257	القدس- 11، رام الله-24، جنين-25، طوباس- 2، طولكرم-7، قلقيلية-12، نابلس-47، سلفيت-15، أريحا-19، بيت لحم-34، الخليل-46، غزة-15. من بينهم: 26 طفل بينهم 2 من الصيادين، مواطنتين إحداهما طفلة، 15 من الصيادين، عضو تشريعي ونجمله، 2 من الصحفيين، 6 طالب جامعي، 7 عسكريين.
إقتحام تجمعات سكنية	552	8	560	القدس- 9، رام الله-61، جنين-79، طوباس- 15، طولكرم-59، قلقيلية-46، نابلس-75، سلفيت-29، أريحا-16، بيت لحم-57، الخليل-106، شمال غزة - 2، الوسطى- 2 خانينونس-1، رفح-3.
حواجز عسكرية مفاجئة	758	0	758	القدس- 64، رام الله-67، جنين-21، طوباس-3، طولكرم-37، قلقيلية-126، نابلس-146، سلفيت-55، أريحا-52، بيت لحم-78، الخليل-100.
إطلاق نار	76	65	141	30 خلال عمليات الإقتحام، 53 خلال المواجهات، 27 من مواقع عسكرية، 17 من زوارق حربية، 3 من قبل مستوطنين، 1 من قبل حواجز عسكرية، 10 قصف جوي .
تحرش بأجهزة الأمن الفلسطينية	8	0	8	قوات الأمن الوطني 2 ، الشرطة المدنية 6
تدمير ومصادرة ممتلكات	76	7	83	شمل التدمير/ الحاق أضرار: بسيارات المواطنين، حرق وإقتلاع أشجار زيتون، تجريف أراضي، خيام وبركسات، دفيئة زراعية، غرفة للكهرباء وغرفتين زراعتين و3 آبار مياه وسياج. وشملت المصادرات: بطاقات هوية، أجهزة حاسوب، جرار زراعي، مراكب صيد، مواسير وصهريج مياه ومولد كهرباء.
إحتلال منازل	6	0	6	جميع المنازل التي تم إحتلالها تم تحويلها لمواقع عسكرية وكانت كالاتي: <u>محافظة نابلس: سطح منزل بقرية عورتا .محافظة الخليل: بلدة بيت أمر، البلدة القديمة من الخليل .</u>
هدم منازل	10	0	10	<u>محافظة القدس: منزل بجي الطور بمدينة القدس.محافظة أريحا: 4 منازل بقرية عين الديوك محافظة الخليل: منطقة البص ببلدة أذنا 1</u> قرية سوسيا ، 3 بركسات للسكن شرق بلدة يطا .
إغلاق المنافذ الدولية والمعابر	0	142	142	المنافذ الدولية: 37 مرة، المعابر بين محافظات غزة وإسرائيل: 105 مرة.
الإعتداء على القطاع الصحي	1	0	1	هدم عيادة صحية في منطقة المقررة الواقعة شرق بلدة يطا .محافظة الخليل
إعتداءات على أماكن العبادة	3	0	3	هدم مسجد في منطقة المقررة الواقعة شرق بلدة يطا .محافظة الخليل، إغلاق الحرم الإبراهيمي في البلدة القديمة بمدينة الخليل، أمام المواطنين ومنعهم من أداء الصلاة بداخله .
إعتداءات على قطاع التعليم	1	0	1	محاصرة مبنى كلية فلسطين التقنية قرب مخيم العروب .محافظة الخليل، إخطاراً بوقف العمل في بناء مدرسة أساسية في قرية سوسيا، إخطاراً بهدم مدرسة في قرية زيف .محافظة الخليل.
نشاطات إستيطانية	11	0	11	تجريف مساحة من الأراضي الزراعية في قرية عزون عتمة .محافظة قلقيلية، جرفت قوات الإحتلال في الجهة الشمالية الشرقية لمدينة أريحا، مساحة تقدر بنحو 18 دونماً من الأراضي

<p>المزروعة بمحصول الذرة، كما دمرت البنية التحتية لشبكة ري المزروعات التي تغذي نحو 120 دونماً من الأراضي المعدة للزراعة، القيام بأعمال تجريف في أراضي المواطنين التابعة لبلدة كفر الديك بمحافظة سلفيت لإقامة سواتر ترابية في محيط برج مراقبة عسكري في منطقة المنطار شمال بلدة عزون بمحافظة قلقيلية، القيام بأعمال التجريف بأراضي المواطنين التابعة لقرية مسحة لصالح الجدار، التجريف لشق طرق ومواقع عسكرية تمهيداً للقيام بأعمال التدريب في منطقة وادي المالح في الأغوار الشمالية بمحافظة طوباس، أعمال تجريف لتوسيع الطريق المؤدي إلى مستعمرة "خارسينا" المقامة شرق البلدة القديمة بمدينة الخليل، الشروع بوضع مقاطع إسمنتية جديدة في محيط الحاجز العسكري الجديد الذي تقيمه قوات الاحتلال بدلاً من الحاجز العسكري القريب من مدخل مخيم شعفاط بمدينة القدس، والذي سيؤدي إلى تغيير في حركة التنقل وعزل حيي راس خميس وراس شحادة وضاحية السلام وبلدة عناتا ومخيم شعفاط عن مدينة القدس، أعمال تجريف بهدف إقامة منطقة عازلة بين مستعمرة "أورانيت" وأراضي المواطنين الزراعية التابعة لقرية عزون عتمة بمحافظة قلقيلية، أعمال تجريف وتوسيع المدخل الشمالي لمدينة سلفيت، لإقامة بوابة إلكترونية.</p>				
<p>رشق سيارات المواطنين بالحجارة، جرح مواطنين، ضرب مواطنين والإعتداء على ممتلكاتهم، قطع أشجار زيتون، دهس أطفال، إقتحام بلدات وقرى.</p>	49	0	49	إعتداءات مستوطنين
	2067	258	1809	المجموع

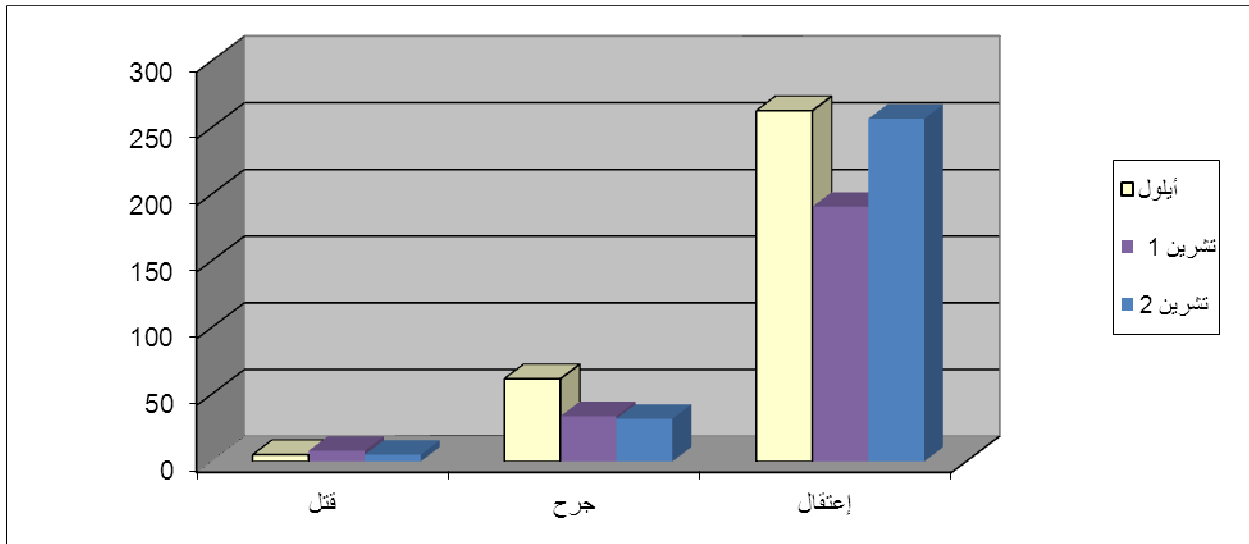
## جدول مقارنة بالإنتهاكات الإسرائيلية خلال الشهور الثلاثة الماضية

ملاحظات	تشرين 2 (11/11)	تشرين 1 (10/11)	أيلول (09/11)	نوع الإنتهاك
لم يسجل هذا الشهر أي حالة إختيال .	0	5	0	إختيال
إنخفاض بنسبة 37.5% عن شهر تشرين 1 الماضي.	5	8	5	قتل
إنخفاض بنسبة 5.9% عن شهر تشرين 1 الماضي وبنسبة 48.4% عن شهر أيلول. عدد الأطفال الجرحى بلغ 21 ، 8 ، 4 على التوالي بالأشهر أيلول، تشرين 1، تشرين 2 .	32	34	62	جرح
إرتفاع بنسبة 34.6% عن شهر تشرين 1 الماضي و إنخفاض بنسبة 2.3% عن شهر أيلول . الأطفال المعتقلين بلغوا 26 مقابل 23 بالشهر الماضي و 48 في شهر أيلول.	257	191	263	إعتقال
إرتفاع بنسبة 6.66% عن شهر تشرين 1 الماضي و إنخفاض بنسبة 7.3% عن شهر أيلول .	560	525	604	إقتحام
إنخفاض بنسبة 3.8% عن الشهر الماضي وبنسبة 8.9% عن شهر أيلول.	758	788	832	حواجز مفاجئة
إنخفاض بحوادث إطلاق النار بنسبة 7.8% عن الشهر الماضي و بنسبة 27.7% عن شهر أيلول .	141	153	195	إطلاق نار
إنخفاض بنسبة 20% عن الشهر الماضي و إنخفاض بنسبة 42.9% عن شهر أيلول .	8	10	14	تحرش بالأجهزة الأمنية الفلسطينية
لم يشهد هذا الشهر فرض اية حالة من منع التحول.	0	0	0	منع تحوّل
إنخفاض بنسبة 25.2% عن الشهر الماضي و بنسبة 28.4% عن شهر أيلول .	83	111	116	إعتداء على الممتلكات
ارتفاع بنسبة 150% عن الشهر الماضي وبنسبة 233.3% عن شهر أيلول.	10	4	3	هدم منازل
إنخفاض بنسبة 57% عن شهر تشرين 1 الماضي وبنسبة 78.6% عن شهر أيلول.	6	14	28	إحتلال منازل
المعابر مع إسرائيل: أغلقت 105 مرة مقابل 114 مرة بالشهر الماضي 106 مرة في أيلول. المنفذين الدوليين: مطار عرفات الدولي مغلق طيلة الشهر، منفذ العودة - رفح أُغلق 7 مرات أيام خلال الشهر.	142	149	141	إغلاق المنافذ الدولية والمعابر
سجل هذا الشهر 3 حالات إعتداء على أماكن العبادة	3	7	6	إعتداء على العبادة
سجل هذا الشهر حالة إعتداء واحدة على قطاع التعليم	1	9	1	إعتداء على التعليم
حالة إعتداء واحدة لهذا الشهر	1	1	0	إعتداء على الصحة
إرتفاع بنسبة 120% عن الشهر الماضي .	11	5	11	نشاطات إستيطانية
إنخفاض بنسبة 57.4% عن الشهر الماضي وبنسبة 76.6% مقارنة بشهر أيلول.	49	115	209	إعتداءات مستوطنين
يعود الإنخفاض بالمجموع العام لهذا الشهر وبنسبة 2.9% مقارنة بالشهر الماضي للإنخفاض في حجم القتل، إطلاق النار، تدمير الممتلكات والجرح و إعتداءات المستوطنين ، و إنخفاض بنسبة 17% مقارنة بشهر أيلول يعود للإنخفاض بعدد حالات الجرح، الإعتقال، الإقتحام و إطلاق النار و إعتداءات المستوطنين.	2067	2129	2490	المجموع العام

مقارنة للعلاقة بين الإقتحامات وإطلاق النار وبين الخسائر البشرية خلال الأشهر الثلاثة



مقارنة لحوادث القتل والجرح والإعتقال خلال الأشهر الثلاثة



## تحليل لأحداث هذا الشهر

### • القتل

عدد الشهداء 5 ( 1 بمحافظة الضفة و 4 محافظات غزة)، من بينهم: المواطن عبد المطلب محمد حكيم مشني 46 سنة - سكان بلدة دير إستيا، جراء تعرضه للدهس من قبل مستوطن أثناء قيادته سيارته على طريق وادي قانا. محاذاة مستعمرة "رفافا"، 2 من بين أفراد المجموعات المسلحة.

### • الجرح

بلغ عدد الجرحى 32 مواطن (15 محافظات الضفة و 17 محافظات غزة)، من بينهم: 4 أطفال من بينهم 2 جراء تعرضهما للدهس من قبل مستوطنين وواحد نتيجة إعتداء مستوطنين، مواطنتان إحداهما تعرضت للإجهاض والأخرى جراء إعتداء مستوطنين، 9 من بين أفراد المجموعات المسلحة، عسكري.

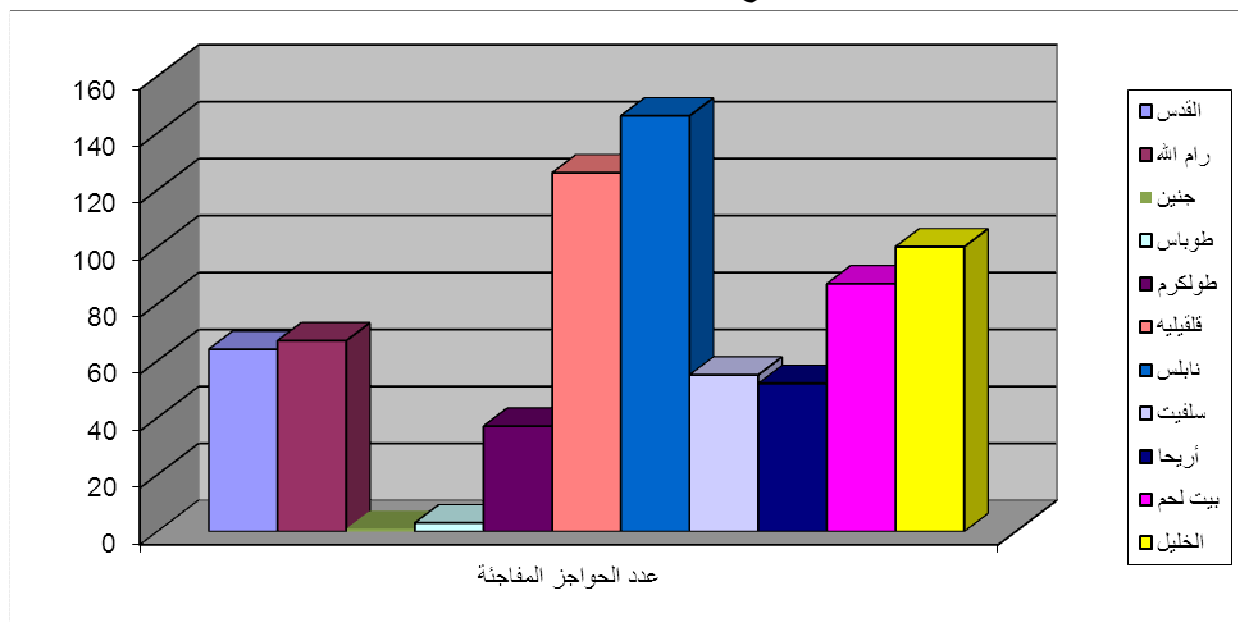
### • الإعتقال

بلغ عدد المعتقلين 257 ( 242 محافظات الضفة و 15 محافظات غزة).  
الإعتقالات كانت بمحافظات: القدس - 11، رام الله - 24، جنين - 25، طوباس - 2، طولكرم - 7، قلقيلية - 12، نابلس - 47، سلفيت - 15، اريحا - 19، بيت لحم - 34، الخليل - 46، غزة - 15. ومن بينهم: 26 طفل من بينهم 2 من الصيادين، مواطنتين إحداهما طفلة، 15 من الصيادين، عضو تشريعي ونجله، 2 من الصحفيين، 6 طالب جامعي، 7 عسكريين.

### • الإغلاق

لا زال الإغلاق مشدداً على مدينة القدس لمنع الصلاة بالمسجد الأقصى وخاصة أيام الجمع، يشهد حاجز قلنديا يوماً  
اكتظاظاً شديداً كما على حاجزي تياسير والحمر والذين يسمحان لساكني الأغوار وحملة التصاريح من الدخول، فيما شهد  
حاجزا زعتره و(الكوتينير) إعاقه للمرور في أغلب الأحيان، وأقامت قوات الإحتلال 758 حاجزاً مفاجئاً (مقابل 788  
بالشهر الماضي و832 بشهر أيلول)، أعاقت حركة المواطنين والبضائع والمنتجات الزراعية.

## توزيع الحواجز المفاجئة في محافظات الضفة



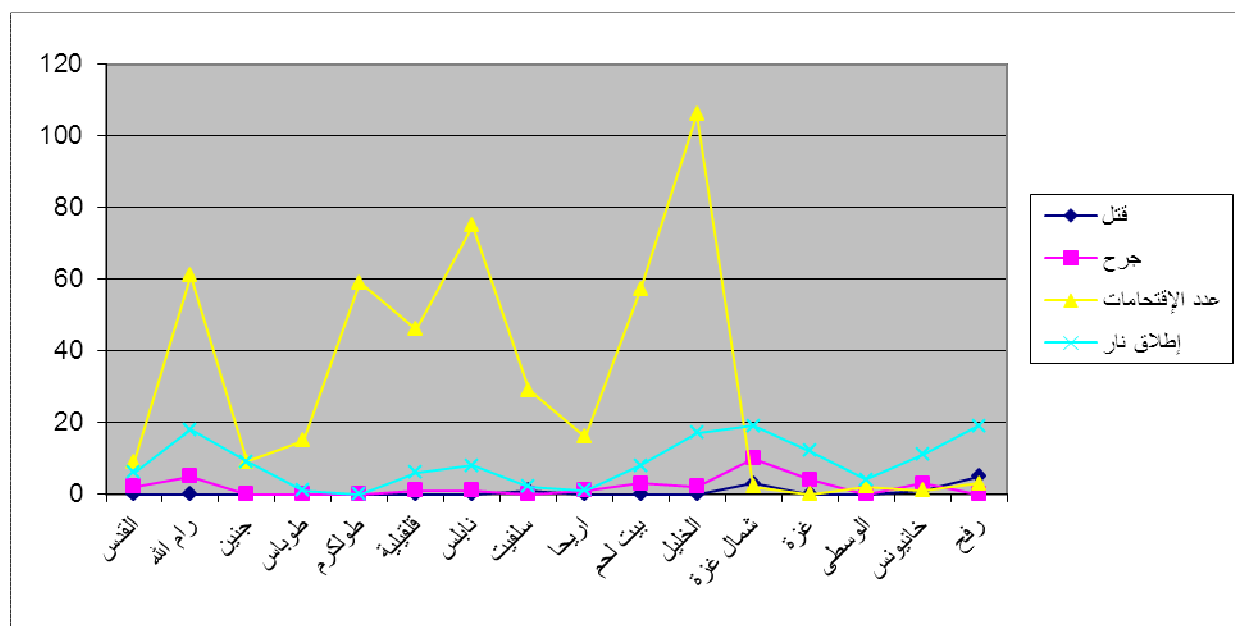
### • إقتحام التجمعات السكنية

بلغت 560 عملية إقتحام (552 بمحافظات الضفة و8 بمحافظات غزة) وكان بمحافظات:

القدس - 9، رام الله - 61، جنين - 79، طوباس - 15، طولكرم - 59، قلقيلية - 46، نابلس - 75، سلفيت - 29، أريحا - 16، بيت لحم - 57، الخليل - 106، شمال غزة - 2، الوسطى - 2، خان يونس - 1، رفح - 3.

بلغ عدد المرات التي أطلقت فيها قوات الإحتلال النار أثناء الإقتحامات والمواجهات مع المواطنين 83 مرة (أي بنسبة 58.9% من العدد الكلي لعمليات إطلاق النار) ولم يشهد هذا الشهر اية حالة من حالات فرض منع التحول.

### العلاقة بين عدد الإقتحامات وإطلاق النار وبين الخسائر البشرية بمحافظات الضفة

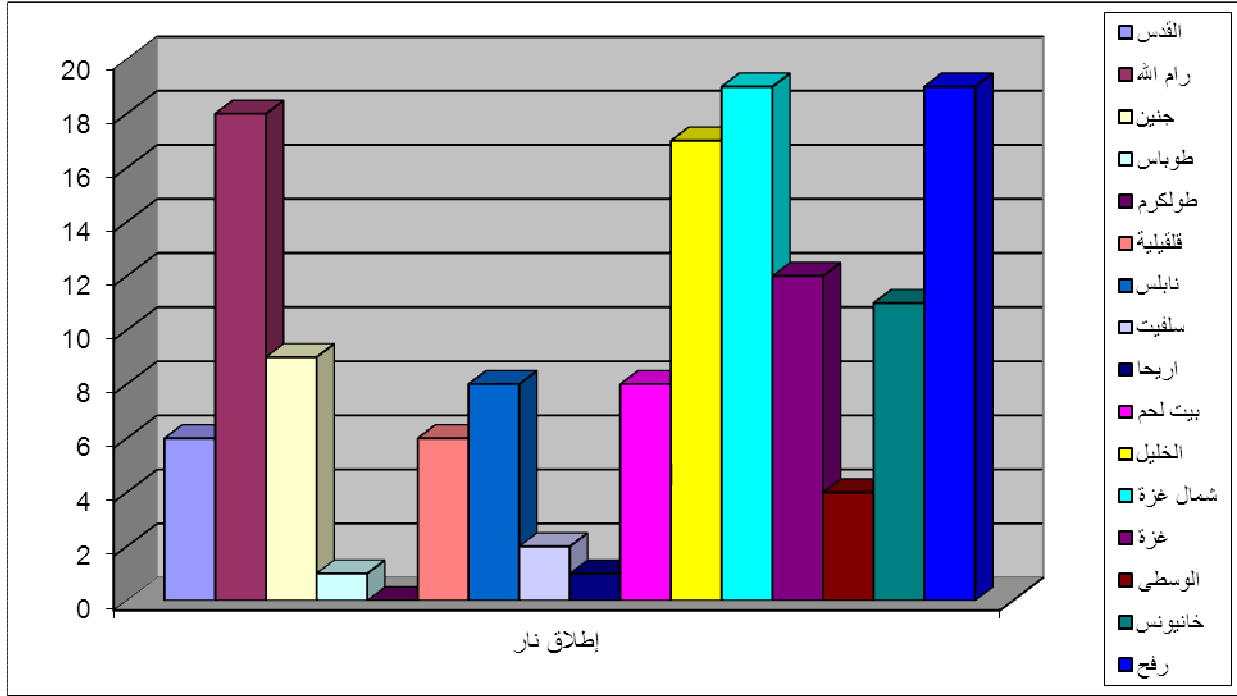


## ● إطلاق نار

بلغت حوادث إطلاق النار 141 مرة (76 بمحافظة الضفة 65 بمحافظات غزة). وشملت: 30 مرة خلال عمليات الإقتحام، 53 مرة خلال المواجهات، 27 مرة من مواقع عسكرية، 17 مرة من زوارق، 1 من قبل حواجز عسكرية و 10 بقصف جوي، 3 من قبل مستوطنين.

ويذكر أن قوات الإحتلال أعلنت وفقاً لإطلاق النار في قطاع غزة إعتباراً من الساعة 02:00 يوم 18.01.2009، وخرقته بإطلاقها النار 65 مرة (مقابل 42 مرة بالشهر الماضي)، وخرقته المجموعات الفلسطينية المسلحة بإطلاقها 11 قذيفة هذا الشهر (مقابل إطلاق 72 قذائف بالشهر الماضي).

حوادث إطلاق النار على التجمعات السكانية بمحافظات الضفة



## ● هدم منازل

محافظه القدس: منزل بحي الطور بمدينة القدس. محافظة أريحا: 4 منازل بقرية عين الديوك . محافظة الخليل: منطقة البص ببلدة أذنا 1 ، قرية سوسيا 1 و 3 بركسات للسكن شرق بلدة يطا .

## ● إحتلال منازل

جميع المنازل التي تم إحتلالها تم تحويلها لمواقع عسكرية وكانت كالاتي:

محافظه نابلس: سطح منزل بقرية عورتا، محافظة الخليل: بلدة بيت أمر ، البلدة القديمة من الخليل



• التحرش واستفزاز الأجهزة الأمنية والعسكرية الفلسطينية

بلغت 8 تحرشاً بمحافظات الضفة شملت إحتجاز سيارات عسكرية، تمرکز امام مقر أمنية وتصويرها، تسليم عسكريين إخطارات لمراجعة المخابرات الإسرائيلية.

نوع التحرش	العدد	التفاصيل
تمرکز قرب مقرات ودوريات أمنية والنقاط صور لها	5	التمرکز أمام مقر تابع للشرطة المدنية في مدينة رام الله التمرکز أمام مقر تابع لقوات الأمن الوطني في بلدة عزون.محافظة قلقيلية التمرکز قرب مركز الشرطة المدنية في بلدة يعبد.محافظة جنين إزالة الحاجز المتحرك المقام أمام مقر قوات الأمن الوطني وإشهار السلاح بإتجاه حراسات المقر في مدينة طوباس التمرکز قرب مركز الشرطة ببلدة العبيدية.محافظة بيت لحم
إحتجاز دوريات أمنية وإعاقة عملها وتنفيذ مهماتها	3	إحتجاز سيارة تابعة للشرطة المدنية ومصادرة هراوة من داخلها بعد تفتيشها قرب مفرق بلدة الرام.محافظة القدس إحتجاز سيارة تابعة للشرطة المدنية على حاجز ( المحكمة) قرب مستعمرة (بيت إيل) .محافظة رام الله. إحتجاز سيارة تابعة للشرطة المدني إبان إقتحام قرية صيدا.محافظة طولكرم

• الإعتداء على الممتلكات الحكومية والخاصة

بلغت 83 إعتداءً من قبل قوات الإحتلال والمستوطنين (76.محافظة الضفة و7.محافظة غزة) وشملت محافظات: القدس: هدم 4 (بركسات) وحظائر لتربية المواشي في قرية الزعيم، هدم (كشك) لبيع (الساندويتشات) مقابل باب العامود في مدينة القدس، إلحاق أضرار مادية بمحتويات منزل جراء إعتداء مستوطنين في البلدة القديمة بمدينة القدس، إتلاف نحو 15 شجرة زيتون جراء إضرار النار بها من قبل مستوطنين بقرية خماس، هدم (بركسات) تستخدم لسكن البدو في بلدة بيت حنينا. رام الله:هدم ورشة حدادة ومغسلة في قرية أم صفا، تمزيق فرش مقاعد سيارة أجرة جراء التفتيش الدقيق على مدخل قرية كفر مالك، إحراق محل تجاري ببلدة ترمسعيا جراء إعتداء مستوطنين. جنين: إلحاق أضرار مادية بأثاث منزل جراء التفتيش الدقيق في مدينة جنين، إحتجاز شاحنة محملة بالأخشاب على حاجز مفاجئ للتفتيش على مدخل بلدة سيلة الظهر وإقتيادها إلى مستعمرة "شافي شمرون". طوباس: إجبار عمال على التوقف عن العمل في بناء سور في الجهة الغربية لمدرسة (قيد الإنشاء) في قرية عين البيضا، هدم بركس بقرية حمامات المالح، هدم بئر مياه في قرية خربة عاطوف. قلقيلية: إلحاق أضرار مادية في 3 سيارات مدنية جراء إعتداء مستوطنين قرب المدخل الشمالي لبلدة عزون، قطع وإقتلاع العديد من أشجار الزيتون في قرية عزون عتمة نتيجة قيام قوات الإحتلال بأعمال التحريف في أراضي المواطنين الزراعية التابعة للقرية، تدمير دفيئة زراعية في قرية عزون عتمة، هدم (بركس) يستخدم للأغراض الزراعية في قرية عزون عتمة. نابلس: إلحاق أضرار مادية بمحتويات مقر شركة لتأجير السيارات في مدينة نابلس، و قطع جذوع 4 أشجار جراء إعتداء مستوطنين في قرية مادما، هدم (كرفان) قرب قرية اللبن الشرقية، هدم خيمة تستخدم للسكن، وإضرار النار في جرار زراعي من قبل مجموعة من المستوطنين قرب قرية يانون، قطع نحو 25 شجرة زيتون جراء

إعتداء مستوطنين. سلفيت: تحطيم زجاج سيارة مدنية جراء إعتداء مستوطنين. اقتلاع اشجار زيتون جراء القيام بعمليات تجريف بقرية مسحة. أريحا: تجريف محصول ذرة وتدمير البنية التحتية لشبكة ري المزروعات التي تغذي نحو 120 دونماً من الأراضي المعدة للزراعة في الجهة الشمالية الشرقية لمدينة أريحا. الخليل: هدم منزل، غرفة للكهرباء وغرفتين زراعتين و3 آبار مياه وسياج في محيط قطعة أرض في بلدة إذنا، ومغارة وغرفة وعدد من آبار جمع المياه وحظائر لتربية الغنم في منطقة المفرة، وحظيرة لتربية الأغنام في قرية سوسيا، تحطيم زجاج 3 سيارات مدنية جراء إعتداءات مستوطنين، 3 سيارات مدنية جراء إعتداءات مستوطنين في منطقة الثغرة ببلدة بيت أمر، هدم بئر مياه في منطقة العديسة الواقعة بين بلدتي سعير وبني نعيم، هدم بركة مياه تستخدم لري المزروعات في منطقة البقعة شرق مدينة الخليل شمال غزة: إلحاق أضرار بعدد من المنازل جراء قصف جوي هذا وتم :

تسليم إخطارات بوقف العمل في إستصلاح أراضي شمال بلدة كفر الديك. محافظة سلفيت، إخطارات بوقف العمل في بناء 12 منزلاً، بحجة عدم الترخيص ولوقوعها في المنطقة المصنفة (C) الخاضعة للسيطرة الاسرائيلية في قرية رابود. محافظة الخليل، إخطارات بدم بئر مياه و3 دفيئات زراعية في قرية سوسيا،\* وبازالة خلايا شمسية لتوليد الطاقة الكهربائية في قرية منزل. محافظة الخليل. إخطارات بوقف العمل في بناء منزل في ضاحية ذنابة. مدينة طولكرم،\* وهدم (بركس) في محافظة قلقيلية، وبإحلاء مساحة من الأرض تقدر بنحو 12 دونم في منطقة خربة الدير التابعة لبلدة صوريف. محافظة الخليل .

#### عمليات تدمير الممتلكات شملت المصادر التالية:

القدس: سيارة أجرة على مدخل بلدة العيزرية . طوباس: مواشير وصهريج مياه ومولد كهرباء في قرية خربة عاطوف. طولكرم: سيارة خاصة لمواطن أثناء إعتقاله في قرية خربة جبارة. نابلس: مصادرة جهازي حاسوب و3 أجهزة هواتف (خلفية) في قرية مادما جهاز حاسوب من منزل في بلدة عقربا، أجهزة حاسوب وملفات وشيكات مالية من مقر شركة لتأجير السيارات في مدينة نابلس. الخليل: جرار زراعي في منطقة خربة حتى التابعة لبلدة بيت أولا. مسدس من منزل في بلدة يطا. محافظة غزة: مراكب صيد في عرض البحر، هذا وتم تسليم إخطاراً بإحلال ومصادرة منزل في منطقة وادي حلوة في حي سلوان بمدينة القدس.

#### ● نشاطات إستيطانية

تجريف مساحة من الأراضي الزراعية في قرية عزون عتمة. محافظة قلقيلية، جرفت قوات الإحتلال في الجهة الشمالية الشرقية لمدينة أريحا، مساحة تقدر بنحو 18 دونماً من الأراضي المزروعة. محصول الذرة، كما دمرت البنية التحتية لشبكة ري المزروعات التي تغذي نحو 120 دونماً من الأراضي المعدة للزراعة، القيام بأعمال تجريف في أراضي المواطنين التابعة لبلدة كفر الديك. محافظة سلفيت لإقامة سواتر ترابية في محيط برج مراقبة عسكري في منطقة المنطار شمال بلدة عزون. محافظة قلقيلية، القيام بأعمال التجريف بأراضي المواطنين التابعة لقرية مسحة لصالح الجدار، التجريف لشق طرق ومواقع عسكرية تمهيداً للقيام بأعمال التدريب في منطقة وادي المالح في الأغوار الشمالية. محافظة طوباس، أعمال تجريف لتوسيع الطريق المؤدي إلى مستعمرة "خارسينا" المقامة شرق البلدة القديمة. مدينة الخليل، الشروع بوضع مقاطع إسمنتية جديدة في محيط الحاجز العسكري الجديد الذي تقيمه قوات الإحتلال بدلاً من الحاجز العسكري القريب من مدخل مخيم شعفاط. مدينة القدس، والذي سيؤدي إلى تغيير في حركة التنقل وعزل حيي راس خميس وراس شحادة وضاحية السلام وبلدة عناتا ومخيم شعفاط عن مدينة القدس، أعمال تجريف بهدف إقامة منطقة عازلة بين مستعمرة "أورانيت" وأراضي المواطنين الزراعية التابعة لقرية عزون عتمة. محافظة قلقيلية، أعمال تجريف وتوسيع المدخل الشمالي لمدينة سلفيت، لإقامة بوابة إلكترونية، طرح مخطط لإقامة حديقة على الأراضي المحتلة عام 1967 في مدينة القدس الشرقية، تحت إسم

["الحديقة الوطنية" على منحدرات جبل المشارف - سكوبس ويحمل المخطط رقم (11092/أ)] مصادرة مساحة تقدر بنحو 850م<sup>2</sup> في حي الثوري بمدينة القدس، بهدف تحويلها إلى حديقة عامة وموقف للسيارات.

#### • إعتداءات مستوطنين

بلغت 49 إعتداءً بمحافظات الضفة، وشملت: القدس: دخول مجموعة من المستوطنين إلى أراضي المواطنين قرب قرية مخماس، وإضرارها النار في أراضي مزروعة بأشجار الزيتون، مما أدى إلى إتلاف نحو 15 منها قبل أن تتمكن سيارات الدفاع المدني من إخماد النيران. رام الله: رشق مجموعة من مستوطني مستعمرة "بيت إيل" شمال مدينة البيرة، الحجارة بإتجاه سيارات المواطنين المارة على خط 60. محاذاة المستعمرة، دهس مستوطن أثناء قيادته سيارته قرب بلدة سنجل (على الطريق الرئيس رام الله - نابلس)، 2 من المواطنين (أحدهما طفل)، مما أدى إلى إصابتهما بجروح وكسور، رشق مجموعة من المستوطنين قرب مدخل مستعمرة "عوفرة"، الحجارة بإتجاه سيارات المواطنين، يوم 08.11.2011 إقتحمت مجموعة من المستوطنين بلدة ترمسعيا، وأضرمت النار في محلاً تجارياً، إقتحام قرية بيتين. جنين: دخول مجموعة من المستوطنين إلى أنقاض مستعمرة (حومش) المخلاة سابقاً. طولكرم: رشق الحجارة بإتجاه سيارات المواطنين. قلقيلية رشق الحجارة بإتجاه منزل مواطن على أطراف قرية فرعتا، رشق الحجارة بإتجاه سيارات المواطنين، رشق مجموعة من المستوطنين قرب المدخل الشمالي لبلدة عزون، الحجارة بإتجاه سيارات المواطنين المارة على الطريق الرئيس قلقيلية - نابلس، مما أدى على إلحاق أضرار مادية في 3 سيارات مدنية، إطلاق النار بإتجاه المواطنين قرب بلدة عزون العتمة. نابلس: مهاجمة مجموعة من المستوطنين قرب قرية يانون عدداً من مساكن المواطنين من رعاة الأغنام، وهدمها خيمة وإضرارها النار في حرار زراعي، جذوع 4 أشجار زيتون في قرية مادما، رشق الحجارة بإتجاه غرفة حراسة برج إتصالات وإطلاق النار عشوائياً بإتجاه المواطنين قرب بلدة عقربا، إقتحام مجموعة من المستوطنين بلدة قبلان، ورشقها الحجارة بإتجاه المواطنين، مما أدى إلى إصابة طفلة - بجروح في العين، قطع نحو 25 شجرة زيتون من أراضي المواطنين التابعة لقرية مادما سلفيت: دخول 3 مستوطنين مسلحين إلى بلدة دير بلوط، دهس مواطن على طريق وادي قانا، ضخ المياه العادمة (الصرف الصحي) من مستعمرة "رفافا" إلى أراضي المواطنين المزروعة بأشجار الزيتون التابعة لبلدة دير إستيا، رش مادة الغاز على وجه مواطن قرب مدخل قرية حارس، رشق الحجارة بإتجاه المواطنين المزارعين أثناء قيامهم بقطف محصول ثمار الزيتون، الدخول إلى أراضي المواطنين الزراعية الواقعة غرب بلدة كفر الديك، رشق الحجارة بإتجاه منازل المواطنين أثناء إقتحام بلدة كفل حارس. أريحا: إصابة طفل بجروح ورضوض، جراء تعرضه للدهس من قبل سيارة مستوطن أثناء قيادته سيارته قرب قرية العوجا. بيت لحم: قيام مجموعة من المستوطنين قرب مفرق مستعمرة "كفار عتصيون"، برش مادة الغاز على وجه طفل من سكان قرية خربة بيت إسكاري، رشق الحجارة بإتجاه منزل في قرية بيت إسكاري. الخليل: مهاجمة مجموعة من مستوطنين مستعمرتي "كريات أربع" و"خارسينا"، عدداً من منازل المواطنين وممتلكاتهم في منطقة البقعة الواقعة شرق مدينة الخليل، ورشقهم الحجارة بإتجاه منازل المواطنين وسياراتهم، مما أدى إلى تحطيم زجاج 3 سيارات، ترديد هتافات معادية للمواطنين في البلدة القديمة بمدينة الخليل، دهس مواطنة بمحاذاة مخيم العروب، إطلاق النار عشوائياً بإتجاه المواطنين المشاركين في تشييع جثمان مواطن قرب مدخل بلدة بيت أمر الإعتداء على عدد من المواطنين أثناء قيامهم بقطف محصول ثمار الزيتون من أراضيهم الواقعة قرب مستعمرة "كريات أربع" شرق البلدة القديمة بمدينة الخليل، محاولة الإعتداء على المواطنين وإستفزازهم في البلدة القديمة بمدينة الخليل، دهس مستوطن أثناء قيادته سيارته قرب مستعمرة "كريات أربع" شرق البلدة القديمة بمدينة الخليل، أحد المواطنين، مما أدى على إصابته برضوض.

الإعتداء بالضرب المبرح على مواطن في منطقة البقعة الواقعة شرق البلدة القديمة بمدينة الخليل، دخول مجموعة من المستوطنين إلى منطقة الثغرة في بلدة بيت أمّ، وإضرارها النار في 3 سيارات مدنية كما كتبت باللغة العبرية على الجدران شعارات معادية نصب خيمة في منطقة الحسبة القديمة الواقعة في البلدة القديمة بمدينة الخليل، رشق الحجارة بإتجاه المواطنين والإعتداء بالضرب على عدد منهم وإقتحام منزل وإلحاق أضرار مادية بمحتوياته في البلدة القديمة بمدينة الخليل .

### • الإغلاق الكلي للمنافذ الدولية وللمعابر مع إسرائيل

المنافذ الدولية لقطاع غزة والمعابر مع إسرائيل تم إغلاقها كلياً 142 مرة.

**المعابر مع إسرائيل:** أُغلقت 105 مرة (معبر بيت حانون - إيريز تم فتحه 26 يوم مرور حالات إنسانية وأجانب، معبر الشجاعية - نحال عوز أُغلق كلياً وبشكل أحادي من قبل الجانب الإسرائيلي يوم 2010/01/04 وكذلك معبر المنطار - كارني تم إغلاقه بشكل أحادي الجانب من قبل الجانب الإسرائيلي يوم 2011/03/02، معبر كرم أبو سالم - كيرم شالوم فُتح 19 يوم لإدخال أغذية ومساعدات إنسانية وأعلاف وكمية من غاز الطهي و الإسمنت والحديد لصالح مشاريع وكالة غوث اللاجئين والمشاريع الممولة دولياً. أما معبر صوفا فقد تم إغلاقه طيلة أيام الشهر.

**المنافذ الدولية:** أُغلقت 37 مرة (منفذ العودة - رفح مع جمهورية مصر العربية تم فتحه 23 مرات لدخول ومغادرة المواطنين ، مطار ياسر عرفات الدولي لا زال مدمراً ومعطلاً منذ عدة سنوات).