

مجموعة الرقابة الفلسطينية



PALESTINIAN MONITORING GROUP

تقرير حول الإنتهاكات الإسرائيلية

لشهر تشرين أول / أكتوبر 2011

أدناه نماذج مختلفة تُوضح أشكال مختلفة من الممارسات التعسفية والإنتهاكات التي مارسها جيش الإحتلال الإسرائيلي والمستوطنين ضد شعبنا وأرضنا خلال شهر تشرين 1 / أكتوبر 2011. كما يمكن الإطلاع على الجدول المرفق والذي يوضح بالأرقام حجم الإنتهاكات المختلفة للفترة ذاتها في جناحي الوطن - محافظات الضفة وغزه، وعلى جدول مقارن للثلاثة شهور المنصرمة. الأمثلة وكذلك المعطيات الرقمية بالجدول المرفقة والرسوم البيانية أيضاً، تم إستخلاصها من التقارير اليومية الصادرة عن مجموعة الرقابة الفلسطينية التابعة لدائرة شؤون المفاوضات (أحدى دوائر منظمة التحرير الفلسطينية). المجموعة تراقب وتوثق الإنتهاكات الإسرائيلية وكذلك حوادث العنف الفلسطينية، مستندة بذلك إلى ما يردها من تقارير رسمية من الوزارات والأجهزة الأمنية - العسكرية التابعة للسلطة الوطنية الفلسطينية.

نماذج من أعمال القتل والجرح الإسرائيلية بهذا الشهر

- 10:01 قصف طائرة إسرائيلية مسيرة دون طيار متراً في منطقة شارع الواد ببلدة بيت حانون بمحافظة شمال غزة مما أدى الى جرح مواطنة مسنة بعمر 64 عام إضافة الى ثلاث مواطنين.
- 10:03 أطلقت قوات الإحتلال النار بإتجاه عدد من العمال في مكب النفايات الواقع شرق بلدة جحر الديك جنوب شرق مدينة غزة بمحافظة غزة مما أدى الى جرح طفل 17 سنة.
- 10:06 رشقت مجموعة من مستوطني " بسجوت" الحجارة بإتجاه مجموعة من المواطنين شرق مدينة البيرة بمحافظة رام الله مما أدى الى جرح طفل بعمر 14 سنة .
- 10:10 أطلقت قوات الإحتلال الإسرائيلية المتمركزة على حاجز قلنديا بمحافظة القدس قنابل الغاز المسيل للدموع بإتجاه المواطنين مما أدى الى جرح طفل بعمر 15 عام.
- 10:14 أطلقت قوات الإحتلال النار خلال مواجهات وقعت قرب حاجز بيتونيا بمحافظة رام الله مما أدى الى جرح طفل بعمر 16 سنة.
- 10:15 رشقت مجموعة من مستوطني مستعمرة " بيت إيل" النار بإتجاه سيارات المواطنين شمال مدينة البيرة بمحافظة رام الله مما أدى الى جرح طفلة بعمر 11 سنة.
- 10:25 أطلقت قوات الإحتلال النار أثناء قيامها بعمليات التدريب بمعسكر "عنتوت" الواقع قرب بلدة عناتا بمحافظة القدس مما أدى الى إصابة طفل بعمر 4 سنوات.
- 10:26 إنفجر جسم مشبوه من مخلفات قوات جيش الإحتلال قرب قرية العسكرة بمحافظة بيت لحم مما أدى الى جرح طفل بعمر 14 سنة.
- 10:29 قصفت الطائرة الحربية الإسرائيلية بمدف الإغتيال المنطقة الواقعة غرب مدينة رفح بمحافظة رفح مما أدى الى إستشهاد 5 من أفراد المجموعات الفلسطينية المسلحة إضافة الى 3 مواطنين آخرين .

ملخص الإنتماءات الإسرائيلية بمحافظات الوطن

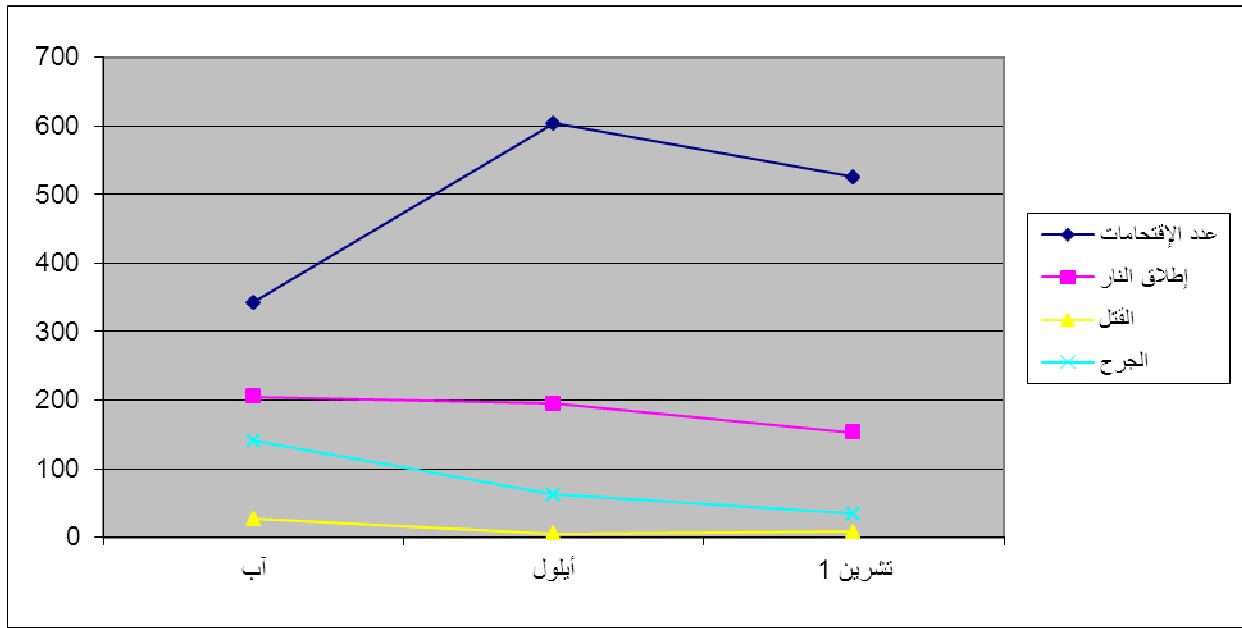
الحدث	الضفة	غزة	الجموع	ملاحظات
إغتيال	0	5	5	من بين أفراد المجموعات المسلحة جراء عملية قصف جوي غرب مدينة رفح. بمحافظة رفح.
قتل	0	8	8	من بينهم : مواطن متأثراً بجراحة التي كان قد أصيب بها قصف جوي لسيارة مدنية سنة 2003. بمحافظة خان يونس. 7 من بين أفراد المجموعات المسلحة
جرح	20	14	34	من بينهم: 8 أطفال بينهم طفل جراء العبث بجسم مشبوه من مخلفات قوات جيش الاحتلال، طفله بعمر 4 سنوات، طفل وطفلة جراء إعتداء مستوطنين، طابئين، مواطنين إحداهن مسنة، 6 من بين أفراد المجموعات المسلحة
إعتقال	189	2	191	محافظات: القدس- 20، رام الله- 15، جنين- 7، طوباس- 2، طولكرم- 6، قلقيلية- 21، نابلس- 23، سلفيت- 8، أريحا- 8، بيت لحم- 21، الخليل- 58، الوسطى- 2. من بينهم: 23 طفل، مواطنة، 2 من بين الصيادين، 2 طالب جامعي، 4 عسكريين.
إقتحام تجمعات سكنية	518	7	525	محافظات: القدس- 21، رام الله- 36، جنين- 74، طوباس- 15، طولكرم- 65، قلقيلية- 45، نابلس- 69، سلفيت- 23، أريحا- 19، بيت لحم- 43، الخليل- 108، شمال غزة - 2، خان يونس- 2، رفح- 3.
حواجز عسكرية مفاجئة	788	0	788	محافظات: القدس- 67، رام الله- 56، جنين- 31، طوباس- 5، طولكرم- 48، قلقيلية- 116، نابلس- 143، سلفيت- 24، أريحا- 74، بيت لحم- 90، الخليل- 134.
إطلاق نار	95	58	153	20 خلال عمليات الإقتحام، 80 خلال المواجهات، 20 من مواقع عسكرية، 9 من زوارق حربية، 1 من قبل حواجز عسكرية، 22 قصف جوي، 1 طيران مروحي .
تحرش بأجهزة الأمن الفلسطينية	10	0	10	قوات الأمن الوطني 3 الشرطة المدنية 4 المخابرات العامة 1 الدفاع المدني 1 الضابطة الجمركية 1
تدمير ومصادرة ممتلكات	108	3	111	شمل التدمير/ الحاق أضرار: بسيارات المواطنين، حرق وإقتلاع أشجار زيتون، محال تجارية، تجريف أراضي، خيام وبركسات، شبكات كهرباء. وشملت المصادرات: بطاقات هوية، أجهزة حاسوب، جرار زراعي، مركب صيد، كرفانات ومولدي كهرباء.
إحتلال منازل	14	0	14	محافظات: 1، نابلس، 1 بيت لحم، الخليل 12.
هدم منازل	4	0	4	محافظات: القدس، بيت لحم، الخليل.
إغلاق المنافذ الدولية والمعابر	0	149	149	المنافذ الدولية: 35 مرة، المعابر بين محافظات غزة وإسرائيل: 114 مرة.
الإعتداء على القطاع الصحي	1	0	1	مداومة عبادة طيبة ومختبراً طبياً وصيدلية في قرية بيت إكسا. بمحافظة القدس
إعتداءات على أماكن العبادة	7	0	7	مداومة الساحة الخارجية لمسجد في منطقة جبل جوهر في البلدة القديمة بمدينة الخليل إغلاق الحرم الإبراهيمي الشريف أمام المواطنين في البلدة القديمة بمدينة الخليل هدم مسجد في قرية خربة يرزا. بمحافظة طوباس إقتحام مجموعة من المستوطنين وبمحاذاة قوات الاحتلال باحات المسجد الأقصى
إعتداءات على قطاع التعليم	9	0	9	مداومة مدرسة أساسية مختلطة وإجبار معلمينها وتلاميذها على مغادرتها في قرية سوسيا الواقعة شرق بلدة يطا، وإحتجاز معلمات وتلاميذ مدرسة قرطبة ومنعهم من وصولها بعد

رفضهم المرور عبر البوابة الإلكترونية على حاجز عسكري في محافظة الخليل إقدام سلطات الإحتلال على تغيير المناهج الفلسطينية المعتمدة من قبل وزارة التربية والتعليم في المدارس الحكومية والخاصة والتابعة لوكالة غوث اللاجئين أـ (UNRWA) في مدينة القدس المحتلة، تحويل سطح مدرسة أساسية للبنات إلى نقطة عسكرية في مدينة نابلس				
القيام بأعمال توسيع طريق إستيطاني بين شمال وجنوب مستعمرة "كدوميم" بمحافظة قلقيلية تجريف مساحة من الأراضي لإستكمال بناء الجدار العازل في قرية الولجة بمحافظة بيت لحم تجريف مساحة من الأراضي قرب مستعمرة "تيلم" شمال بلدة تفوح بمحافظة الخليل تجريف مساحة من الأراضي الزراعية في بلدة بيت أولا بمحافظة الخليل هذا وقررت سلطات الإحتلال إقامة حي إستيطاني جديد يضم 2610 وحدة سكنية في محيط مستعمرة "جفعات هاماتوس" وعلى أراضي قرية بيت صفافا جنوب مدينة القدس ضمن الأراضي المحتلة عام 1967 المصادقة على بناء 11 وحدة سكنية في مستعمرة "بسغات زئيف" المقامة على أراضي مدينة القدس ضمن الأراضي المحتلة عام 1967 إصدار الأمر عسكري رقم 08 / 11 / ت، يقضي بمصادرة 36.97 دونم من أراضي المواطنين التابعة لمدينة بيت جالا بمحافظة بيت لحم، لغرض بناء الجدار العازل	5	0	5	نشاطات إستيطانية
رشق سيارات المواطنين بالحجارة، جرح مواطنين، ضرب مواطنين والإعتداء على ممتلكاتهم، قطع أشجار زيتون، دهس أطفال، إقتحام بلدات وقرى.	115	0	115	إعتداءات مستوطنين
	2129	246	1883	المجموع

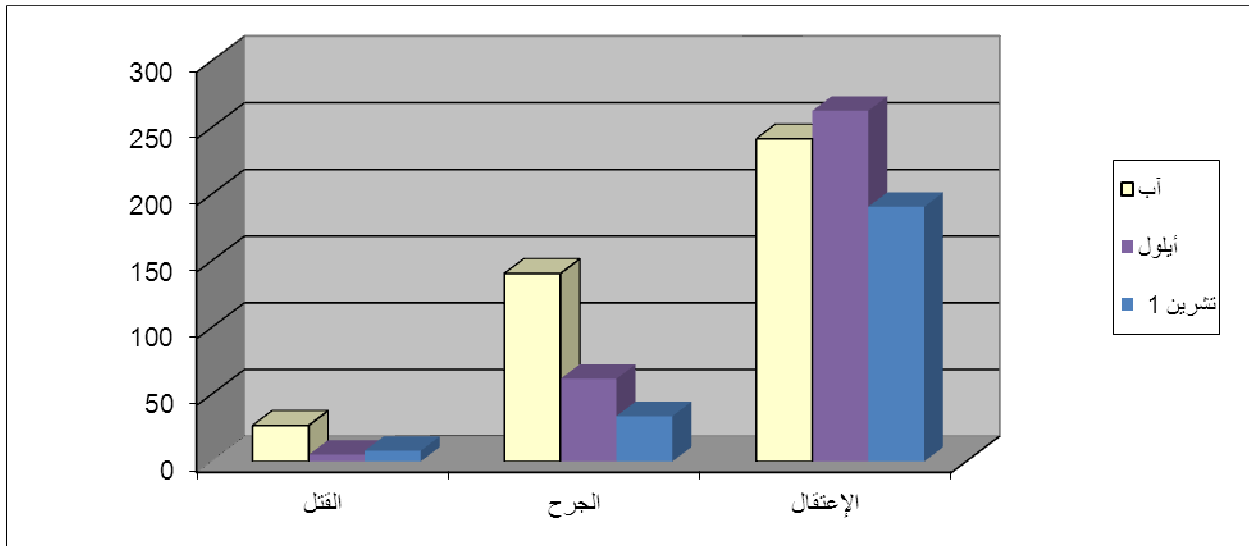
جدول مقارن بالإنتهاكات الإسرائيلية خلال الشهور الثلاثة الماضية

ملاحظات	أكتوبر (10) (11)	أيلول (09) (11)	آب (08) (11)	نوع الإنتهاك
سجل هذا الشهر إرتفاع بمجالات الإغتتيال.	5	0	6	اغتيال
إرتفاع بنسبة 60% عن شهر أيلول الماضي.	8	5	27	قتل
إنخفاض بنسبة 45% عن الشهر أيلول الماضي. عدد الأطفال الجرحى بلغ 25، 17، 21 على التوالي بالأشهر تموز، آب وأيلول .	34	62	141	جرح
إنخفاض بنسبة 27% عن شهر أيلول الماضي و بنسبة 21% عن شهر آب . الأطفال المعتقلين بلغوا 23 مقابل 48 بالشهر الماضي 23 في شهر آب.	191	263	242	إعتقال
إنخفاض بنسبة 13% عن شهر أيلول الماضي وإرتفاع 53.5% بنسبة % عن شهر آب .	525	604	342	إقتحام
إنخفاض بنسبة 17.3% عن الشهر الماضي وبنسبة 5.6% عن شهر آب.	788	832	729	حواجز مفاجئة
إنخفاض بحوادث إطلاق النار بنسبة 21.5% عن الشهر الماضي و بنسبة 25.4% عن شهر آب.	153	195	205	إطلاق نار
إنخفاض بنسبة 28.6% عن الشهر الماضي و إنخفاض بنسبة 9% عن شهر آب .	10	14	11	تحرش بالأجهزة الأمنية الفلسطينية
لم يشهد هذا الشهر فرض اية حالة من منع التحول.	0	0	0	منع تحوّل
إنخفاض بنسبة 4.3% عن الشهر الماضي و بنسب 11.2% عن شهر آب .	111	116	125	إعتداء على الممتلكات
ارتفاع بنسبة 33.3% عن الشهر الماضي.	4	3	2	هدم منازل
إنخفاض بنسبة 50% عن شهر آب الماضي وبنسبة 180% عن شهر آب.	14	28	5	إحتلال منازل
المعابر مع إسرائيل: أُغلقت 114 مرة مقابل 106 مرة بالشهر الماضي 107 مرة في آب. المنفذين الدوليين: مطار عرفات الدولي مغلق طيلة الشهر، منفذ العودة - رفح أُغلق 4 مرات أيام خلال الشهر.	149	141	143	إغلاق المنافذ الدولية والمعابر
سجل هذا الشهر 7 حالات إعتداء على أماكن العبادة	7	6	6	إعتداء على العبادة
سجل هذا الشهر 9 حالات إعتداء على قطاع التعليم	9	1	0	إعتداء على التعليم
حالة إعتداء واحدة لهذا الشهر	1	0	0	إعتداء على الصحة
إنخفاض بنسبة 54.5% عن الشهر الماضي.	5	11	0	نشاطات إستيطانية
إنخفاض بنسبة 45% عن الشهر الماضي وإرتفاع بنسبة 82.5% مقارنة بشهر آب.	115	209	63	إعتداءات مستوطنين
يعود الإنخفاض بالمجموع العام لهذا الشهر وبنسبة 14.5% مقارنة بالشهر الماضي للإنخفاض في حجم الإقتحامات والإعتقال والحواجز والجرح و إعتداءات المستوطنين ، وإرتفاع بنسبة 4.0% مقارنة بشهر آب يعود للإرتفاع بعدد حالات الإقتحام والحواجز المفاجئة والنشاطات الإستيطانية، وللإرتفاع بحجم إعتداءات المستوطنين .	2129	2490	2047	المجموع العام

مقارنة للعلاقة بين الإقتحامات وإطلاق النار وبين الخسائر البشرية خلال الأشهر الثلاثة



مقارنة لحوادث القتل والجرح والإعتقال خلال الأشهر الثلاثة



تحليل لأحداث هذا الشهر

• الإغتيال

بلغ هذا الشهر 5 حالات بقصف جوي غرب مدينة رفح بمحافظة رفح وجميعهم من بين أفراد المجموعات المسلحة.

• القتل

بلغ عدد الشهداء 8 بمحافظات غزة.

بينهم: مواطن متأثراً بجراحة التي كان قد أصيب بها قصف جوي لسيارة مدنية سنة 2003 بمحافظة خان يونس.

7 من بين أفراد المجموعات المسلحة

• الجرح

بلغ عدد الجرحى 34 مواطن (20 بمحافظات الضفة و14 بمحافظات غزة).

من بينهم: 8 أطفال بينهم طفل جراء العبث بجسم مشبوه من مخلفات قوات جيش الإحتلال، طفله بعمر 4 سنوات، طفل وطفلة

جراء إعتداء مستوطنين، طابنتين، مواطنتين إحداهن مسنة، 6 من بين أفراد المجموعات المسلحة.

الإعتقال

بلغ عدد المعتقلين 191 وجميعهم بمحافظات الضفة.

الإعتقالات كانت بمحافظات: القدس - 20، رام الله - 15، جنين - 7، طوباس - 2، طولكرم - 6، قلقيلية - 21، نابلس - 23،

سلفيت - 8، اريحا - 8، بيت لحم - 21، الخليل - 58، الوسطى - 2 ومن بينهم: 23 طفل، مواطنة، 2 من بين الصيادين، 2 طالب جامعي، 4 عسكريين.

الإغلاق

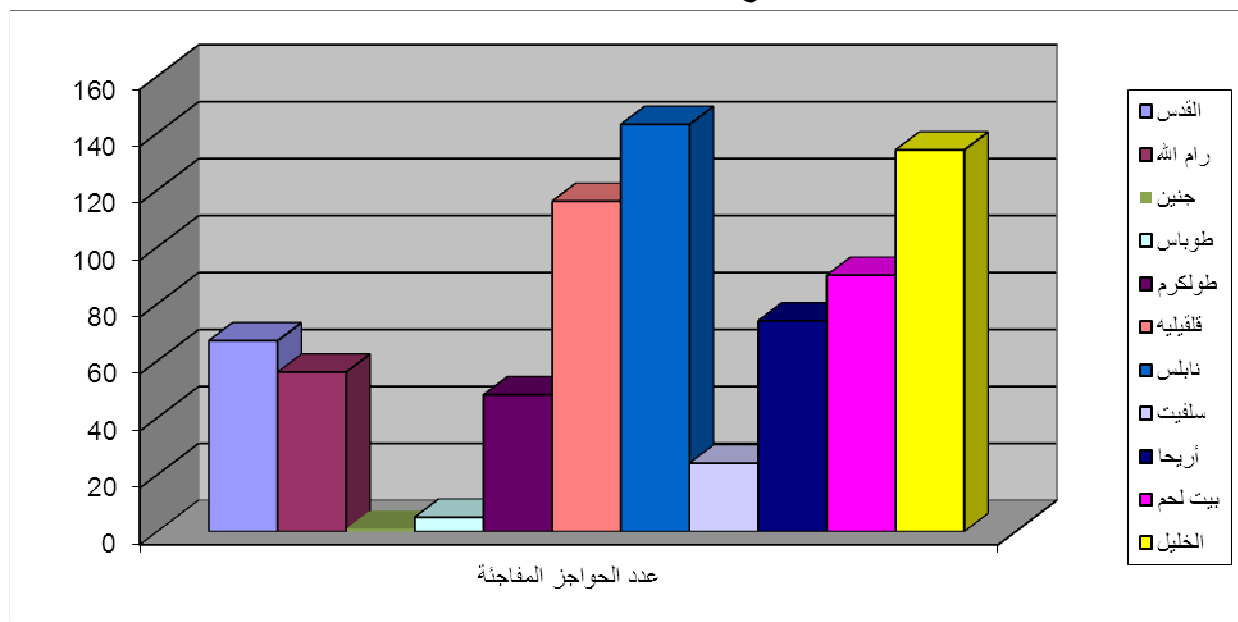
لا زال الإغلاق مشدداً على مدينة القدس لمنع الصلاة بالمسجد الأقصى وخاصة أيام الجمع، يشهد حاجز قلنديا يوماً

اكتظاظاً شديداً كما على حاجزي تياسير والحمر والذين يسمحان لساكني الأغوار وحملة التصاريح من الدخول، فيما شهد

حاجزا زعترة و(الكونتير) إعاقه للمرور في أغلب الأحيان، وأقامت قوات الإحتلال 788 حاجزاً مفاجئاً (مقابل 832

بالشهر الماضي و729 بشهر آب)، أعاقت حركة المواطنين والبضائع والمنتجات الزراعية.

توزيع الحواجز المفاجئة في محافظات الضفة



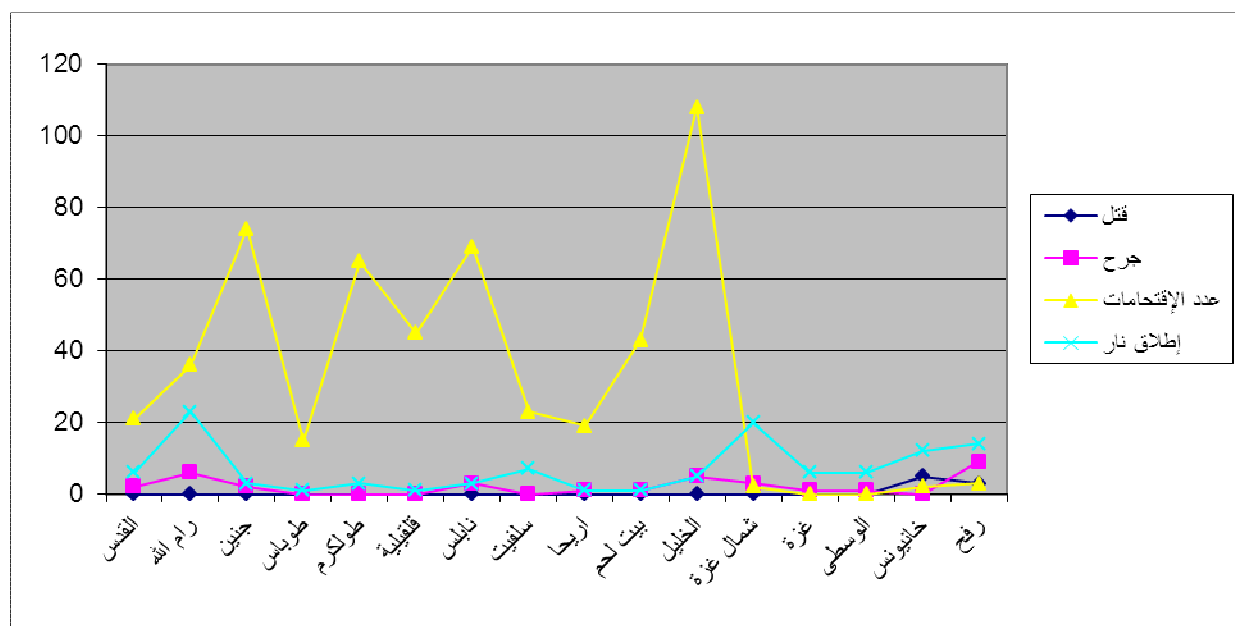
• إقتحام التجمعات السكنية

بلغت 525 عملية إقتحام (518 بمحافظات الضفة و 7 بمحافظات غزة) وكان بمحافظات:

القدس - 21، رام الله-36، جنين-74، طوباس- 15، طولكرم-65، قلقيلية-45، نابلس-69، سلفيت-23، أريحا- 19، بيت لحم-43، الخليل- 108، شمال غزة - 2، خان يونس-2، رفح- 3.

بلغ عدد المرات التي أطلقت فيها قوات الإحتلال النار أثناء الإقتحامات والمواجهات مع المواطنين 100 مرة (أي بنسبة 65.4 % من العدد الكلي لعمليات إطلاق النار) ولم يشهد هذا الشهر اية حالة من حالات فرض منع التحول.

العلاقة بين عدد الإقتحامات وإطلاق النار وبين الخسائر البشرية بمحافظات الضفة

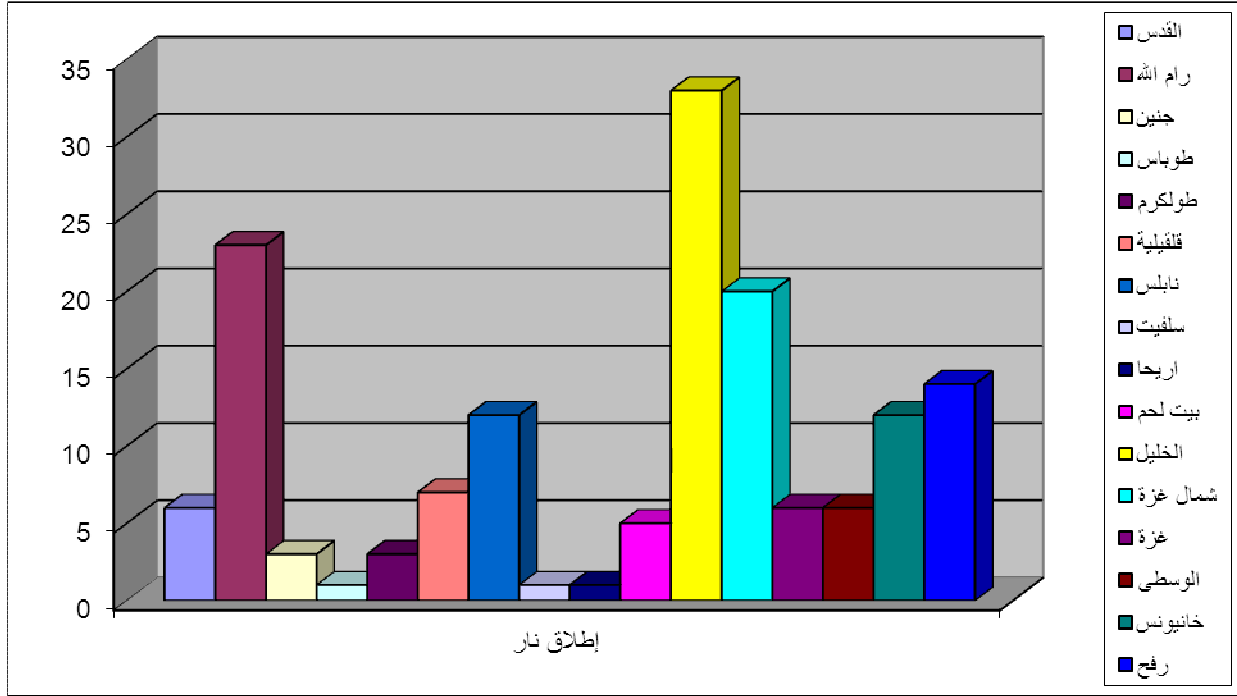


● إطلاق نار

بلغت حوادث إطلاق النار 153 مرة (65 بمحافظات الضفة 58 بمحافظات غزة). وشملت: 20 مرة خلال عمليات الإقتحام، 80 مرة خلال المواجهات، 20 مرة من مواقع عسكرية، 9 مرة من زوارق، 1 من قبل حواجز عسكرية و 22 بقصف جوي، 1 مروحي.

ويذكر أن قوات الإحتلال أعلنت وفقاً لإطلاق النار في قطاع غزة إعتباراً من الساعة 02:00 يوم 18.01.2009، وخرقته بإطلاقها النار 58 مرة (مقابل 195 مرة بالشهر الماضي و205 مرة في شهر آب)، وخرقته المجموعات الفلسطينية المسلحة بإطلاقها 72 قذيفة هذا الشهر (مقابل إطلاق 42 قذائف بالشهر الماضي 119 قذيفة بشهر آب).

حوادث إطلاق النار على التجمعات السكانية بمحافظات الضفة



● هدم منازل

محافظة القدس: منزل ببلدة عناتا بحجة عدم الترخيص، منزل بواد الجوز (هدم ذاتي)

محافظة بيت لحم: قرية الجبعة بحجة عدم الترخيص

محافظة الخليل: منزل قيد الإنشاء ببلدة بيت كاحل بحجة عدم الترخيص

● إحتلال منازل

جميع المنازل التي تم إحتلالها تم تحويلها لمواقع عسكرية وكانت كالتالي:

محافظة بيت لحم: سطح منزل وتحويله إلى نقطة عسكرية في منطقة أم ركة في بلدة الخضر

محافظة نابلس: تحويل سطح منزل إلى نقطة عسكرية في مدينة نابلس

محافظة الخليل: أسطح عدد من المباني ومترلاً وتحويلها إلى نقاط عسكرية في منطقة باب الزاوية وقرب مفرق قرية خُرسا أسطح بنايتين ومترلين وتحويلها إلى نقاط عسكرية قرب الحرم الإبراهيمي الشريف في البلدة القديمة بمدينة الخليل، وعلى مدخل بلدة بني نعيم، وفي قرية خُرسا، وقرب جسر بلدة بيت كاحل ، سطح منزل وتحويله إلى نقطة عسكرية في مطقة الزاهد في البلدة القديمة بمدينة الخليل

أسطح عدد من المنازل وتحويلها إلى نقاط عسكرية في بلدة الظاهرية

● التحرش واستفزاز الأجهزة الأمنية والعسكرية الفلسطينية

بلغت 10 تحرشاً بمحافظات الضفة شملت إحتجاز سيارات عسكرية، تمرکز امام مقر أمنية وتصويرها، تسليم عسكريين إخطارات لمراجعة المخابرات الإسرائيلية.

نوع التحرش	العدد	التفاصيل
تمرکز قرب مقرات ودوريات أمنية والتقاط صور لها	6	التمرکز قرب مركز للشرطة المدنية في بلدة أبو ديس بمحافظة القدس التمرکز امام مركز الشرطة المدنية في بلدة بيت ليد بمحافظة طولكرم التمرکز امام مقر تابع لقوات الأمن الوطني في قرية العوجا بمحافظة أريحا التمرکز قرب حاجز لقوات الأمن الوطني في مدينة بيت جالا بمحافظة بيت لحم التمرکز قرب مركز الشرطة المدنية في بلدة سعير بمحافظة الخليل التمرکز امام مقر تابع للمخابرات العامة في بلدة دورا بمحافظة الخليل
إحتجاز دوريات أمنية وإعاقة عملها وتنفيذ مهماتها	4	منع سيارة تابعة للدفاع المدني من المرور عبر حاجز أثناء توجيهها لإخماد حريق في بلدة بدو بمحافظة القدس توقيف سيارة تابعة للضابطة الجمركية واحتجاز عسكري من داخلها في محافظة سلفيت احتجاز سيارة تابعة لقوات الأمن الوطني على حاجز (الكتينير) بمحافظة بيت لحم توقيف أفراد شرطة ومحاوله تفتيشهم أثناء مرافقتهم لوفد من المنظمة الدولية أُل (UNDP) في البلدة القديمة بمدينة الخليل

● الإعتداء على الممتلكات الحكومية والخاصة

بلغت 111 إعتداءً من قبل قوات الإحتلال والمستوطنين (108 بمحافظات الضفة و3 بمحافظات غزة) وشملت محافظات: القدس: قطع 20 شجرة زيتون في قرية بيت صفافا ، هدم مزرعة لتربية الدواجن وإتلاف مزروعات في قرية قطنة ، هدم 3 مساكن مبنية من الصفيح بمنطقة الخان الأحمر، دخول مجموعة من المستوطنين إلى أراضي المواطنين الزراعية الواقعة بمحاذاة الشارع الإلتفافي قرب قرية محماس، وقطعها أغصان عدداً من أشجار الزيتون المثمر، هدم مزرعة لتربية الدواجن وتجريف أشجار مثمرة في بلدة عناتا. رام الله: قطع عدد من اشجار الزيتون في قرية الجانية جراء إعتداءات مستوطنين، إجبار أصحاب محال تجارية على إغلاق محالهم في قرية حربثا المصباح، إتلاف عدد من أجار الزيتون جراء حرقها من قبل مستوطنين في أراضي المواطنين التابعة لقرية النبي صالح، تحطيم زجاج سيارة مدنية جراء إعتداء مستوطنين، دخول مجموعة من المستوطنين إلى أراضي المواطنين التابعة لقرية راس كركر، وأضرمتها النار في قطعة أرض مزروعة بأشجار الزيتون، إتلاف عدد من أشجار الزيتون جراء إعتداء مستوطنين، جنين: سلمت قوات الإحتلال في المنطقة الواقعة قرب معبر الجملة بمحافظة جنين، إخطارات بهدم وإزالة 4 أكشاك وبسطات لبيع الفخار والخضار الواقعة على جانبي الشارع، بحجة توسع الشارع المؤدي إلى المعبر طوباس: هدمت قوات الإحتلال

في قرية الفارسية ومنطقة الحمة في منطقة الأغوار الشمالية حيام و(بركسات) تستخدم للسكن وحظائر لتربية الأغنام، بحجة عدم الترخيص، هدمت قوات الإحتلال في قرية الفارسية الواقعة في منطقة الأغوار الشمالية بمحافظة طوباس، 4 حيام و(بركسات) تستخدم للسكن ولتربية المواشي، بحجة عدم الترخيص.

طولكرم:

منع المواطنين المزارعين من الوصول لقطف محصول ثمار الزيتون من أراضيهم الواقعة خلف الجدار العازل، سحب ومصادرة 40 تصريح مرور من المواطنين المزارعين التي تسمح لهم بالمرور إلى أراضيهم الزراعية الواقعة خلف الجدار العازل عبر بوابة رقم (436) قلقيلية: طرد المواطنين ومنعهم من قطف محصول ثمار الزيتون في المنطقة الواقعة شرق قرية كفر قدوم، هدم 2 من بيوت الشعر و2 من (البركسات) تستخدم للسكن وتربية الأغنام في منطقة عرب الرماضين الشمالي، طرد مواطن مزارع ومنعه من قطف محصول ثمار الزيتون من أرضه الواقعة شمال قرية كفر قدوم، منع المواطنين من قطف محصول ثمار الزيتون من أراضيهم التابعة لقرية كفر قدوم نابلس: تحطيم زجاج سيارة أجرة جراء إعتداء مستوطنين، منع المواطنين من قطف محصول ثمار الزيتون من أراضيهم الواقعة قرب مستعمرة "يتسهار"، إتلاف عدد من أشجار الزيتون جراء حرقها من قبل المستوطنين في أراضي المواطنين الزراعية الواقعة بين بلدة حوارة وقرية عينبوس، وفي في أراضي المواطنين الواقعة قرب مفرق قرية دير شرف (على الطريق الرئيس نابلس - طولكرم) وقطع عدد من أشجار الزيتون بقرية مادما، خلع بوابة معزوز المصري الأساسية للبنات بمدينة نابلس، أجبرت قوات الإحتلال في المنطقة الواقعة بين قريتي برقة وبزاريا، عدداً من المواطنين الباعة على إزالة بسطاتهم المقامة على جانبي الطريق الرئيس نابلس - جنين ، دخلت مجموعة من المستوطنين إلى أراضي المواطنين الزراعية التابعة لقرية قصرى ، وقطعت نحو 180 شجرة زيتون مثمرة، تخريب خط مياه يغذي قرية يتما جراء إعتداء مستوطنين، إجبار المواطنين على إزالة بسطاتهم في المنطقة الواقعة بين قريتي برقة وبزاريا، إحراق أشجار زيتون والتسبب بإحراق سيارة صحفي، وقطع أغصان 11 شجرة زيتون، وإلحاق أضرار مادية بسيارة محافظ رام الله جراء إعتداءات مستوطنين، دخول مجموعة من المستوطنين إلى أراضي المواطنين التابعة لقرية يتما، وأضرمت النار في مساحة من الأراضي المزروعة بأشجار الزيتون، مما أدى إلى إتلاف عدد منها، الطلب من المواطنين عدم التوجه لقطف محصول ثمار الزيتون من أراضيهم، إتلاق العديد من أشجار الزيتون جراء إعتداء مستوطنين قرب قرية قريوت سلفيت: إجبار المواطنين على مغادرة أراضيهم أثناء قيامهم بقطف محصول الزيتون، هدم 2 من (البركسات) و2 من آباء جمع المياه في منطقة ظهر الصبح الواقعة شمال بلدة كفر الديك، إجبار عمال على وقف العمل في إكمال شق طريق زراعي وتسليمهم إخطاراً بوقف العمل في شقها، بحجة وقوعها في المنطقة المصنفة (C) الخاضعة للسيطرة الاسرائيلية غرب بلدة كفر الديك، إتلاف نحو 250 شجرة زيتون وأشجار حرجية جراء إعتداء مستوطنين أريحا: إتلاف مزارع على مساحة من الأراضي الزراعية قرب قرية النويعة بيت لحم: دخول مجموعة من مستوطني مستعمرة "بيتار عيليت" إلى أراضي المواطنين في منطقة المطابخ التابعة لقرية نخالين، وإضرارها النار في مساحة من الأراضي المزروعة بأشجار الزيتون ، هدم (بركس) زراعي في منطقة راس بيت جالا، والتسبب بإحراق عدد من الأشجار الحرجية جراء سقوط قذيفة إنارة في قرية وادي فوكين، قامت قوات الإحتلال حاجزاً للتفتيش قرب قرية دار صلاح على المدخل الشرقي لمدينة بيت ساحور، ووضعت عائق مسماري على الطريق، مما تسبب في إعطاب إطارات سيارة أجرة، إقتلاع نحو 50 شجرة مثمرة من الزيتون والتين واللوزيات في قرية الوجلة، التسبب بإنقلاب سيارة جراء مطاردتها من قبل قوات الإحتلال قرب قرية حوسان، التسبب بنفوق 10 رؤوس من الأغنام جراء إعتداء مستوطنين، الخليل: قتل 3 رؤوس من الأغنام جراء إعتداء مستوطنين، منع 4 مواطنين من العمل في أراضيهم التابعة لبلدة بيت أمر الواقعة قرب مستعمرة "كرمي تسور" ، قيام قوات

الإحتلال في منطقة وادي القلمون التابعة لبلدة بيت أولا، بإقتلاع نحو 150 شجرة زيتون وعنب، بحجة قربها من الجدار العنصري العازل، قطع عدد من أشجار الزيتون في أراضي المواطنين التابعة لقرية خربة شويكة، هدم غرفة تستخدم للأغراض الزراعية ودفينة زراعية و(بركس) وبثري جمع مياه، وحرفت سناسل وجدران إستنادية ومساحة تقدر بنحو 15 دونم من الأراضي الزراعية، مما أدى إلى إقتلاع عشرات أشجار الزيتون واللوزيات والعنب ببلدة بيت أولا، تحطيم زجاج نوافذ منزل وسيارة جراء إعتداء مستوطنين في البلدة القديمة، إقتحمت قوة من جيش الإحتلال لبلدة بيت كاحل، وهدمت منزلاً (قيد الإنشاء)، إزالة كابينة إنتظار ركاب بمحاذاة الطريق قرب قرية إمريش شمال غزة: إلحاق أضرار مادية بمنزل في محافظة شمال غزة خانيونس: تدمير (كنتينر) بمحافظة خانيونس هذا وتم: تسليم إخطارات بهدم 4 غرف زراعية في بلدة كفر الديك بمحافظة سلفيت، إخطاراً شفوياً بإخلاء مساكن 3 مواطنين في قرية الفارسية بمحافظة طوباس، إخطاراً بوقف العمل في حفر 2 من الآبار الإرتوازية في منطقة سهل سميث قرب قرية النصرارية بمحافظة نابلس، إخطاراً بهدم (بركس) بحجة عدم الترخيص في منطقة أم ركبة في بلدة الخضر بمحافظة بيت لحم، إخطار المواطنين البدو بإخلاء مساكنهم قرب المنطقة الصناعية التابعة لمستعمرة "بركان" بمحافظة سلفيت، إقتحمت قوة من جيش الإحتلال قرية غوين الفوقا الواقعة جنوب بلدة السموع، وسلمت إخطارات بهدم عدد من الخيام و(البركسات)، بحجة عدم الترخيص، إجبار مواطن على إخلاء منزله في الجهة الغربية لقرية بردلا بمحافظة طوباس، تسليم إخطارات بوقف العمل في بناء 6 منازل بحجة عدم الترخيص في قرية حارس بمحافظة سلفيت.

عمليات تدمير الممتلكات شملت المصادر التالية:

القدس: بطاقات هوية من 3 مواطنين (بينهم 2 أشقاء) في بلدة عناتا، جهاز حاسوب وعدد من الأقراص المضغوطة من منزل في حي سلوان رام الله:

بطاقة هوية مواطن في مدينة رام الله جنين جهاز حاسوب من داخل منزل في بلدة جبع نابلس: جرار زراعي قرب قرية قريوت، 30 مخازن لبنادق M16 ومسدس و10 قذائف أنيرجا في مخيم بلاطة الخليل: مسدس في بلدة السموع، 3 أجهزة حاسوب من داخل منزل في بلدة بيت أمر، (كرفانين) ومولدي كهرباء في بلدة بيت أولا المحافظة الوسطى: مركب صيد في عرض البحر بالمحافظة الوسطى 1

● نشاطات إستيطانية

القيام بأعمال توسيع طريق إستيطاني بين شمال وجنوب مستعمرة "كدوميم" بمحافظة قلقيلية، تجريف مساحة من الأراضي لإستكمال بناء الجدار العازل في قرية الولجة بمحافظة بيت لحم، تجريف مساحة من الأراضي قرب مستعمرة "تيلم" شمال بلدة تفوح بمحافظة الخليل، تجريف مساحة من الأراضي الزراعية في بلدة بيت أولا بمحافظة الخليل، هذا وقررت سلطات الإحتلال إقامة حي إستيطاني جديد يضم 2610 وحدة سكنية في محيط مستعمرة "جفعات هاماتوس" وعلى أراضي قرية بيت صفا جنوب مدينة القدس ضمن الأراضي المحتلة عام 1967، المصادقة على بناء 11 وحدة سكنية في مستعمرة "بسغات زئيف" المقامة على أراضي مدينة القدس ضمن الأراضي المحتلة عام 1967، إصدار الأمر عسكري رقم 11/08 ت، يقضي بمصادرة 36.97 دونم من أراضي المواطنين التابعة لمدينة بيت جالا بمحافظة بيت لحم، لغرض بناء الجدار العازل

• إعتداءات مستوطنين

بلغت 115 إعتداءً بمحافظات الضفة، وشملت: القدس: قيام مجموعة من المستوطنين إلى أراضي المواطنين الزراعية الواقعة بمحاذاة الشارع الالتفافي قرب قرية مخماس، وقطعها أغصان عدداً من أشجار الزيتون المثمر، رشق حجارة قرب قرية مخماس، احتجاز أحد المستوطنين في حي الثوري بمدينة القدس، طفلاً أثناء خروجه من مدرسة الأيتام في الحي، واعتدى عليه بالضرب المرح قبل أن يسلمه لقوات الإحتلال، دخول مجموعة من المستوطنين إلى منطقة خلة العبد قرب بلدة أبو ديس، ونصبها عدداً من الخيام، بحجة الإحتفال بعيد "العرش - سوكوت" لدى اليهود، مساء يوم 27.10.2011 دخلت مجموعة من المستوطنين إلى أراضي المواطنين الزراعية التابعة لقرية بيت صفافا، وقطعها نحو 20 شجرة زيتون. رام الله: دخول مجموعة من المستوطنين إلى منطقة نبع مياه في أراضي المواطنين الزراعية التابعة لقرية دورا القرع، ومحاولتها الإعتداء على خيمة إعتصام تواجد بداخلها عدد من المتضامنين من حركات السلام العالمية لتأمين الحماية للمواطنين المزارعين، دخول مجموعة من المستوطنين وبمحاذاة قوات الإحتلال إلى منطقة وادي فريدة التابعة لبلدة دير غسانة، رشق مجموعة من المستوطنين قرب مفرق بلدة الطيبة، الحجارة بإتجاه سيارات المارة على طريق المعرجات الواصل بين محافظتي رام الله وأريحا، رشق مجموعة من المستوطنين قرب مدخل قرية برقة، الحجارة بإتجاه سيارات المواطنين، يوم 27.10.2011 دخلت مجموعة من المستوطنين إلى أراضي المواطنين الزراعية التابعة لقرية الجانية، وقطعت عدداً من أشجار الزيتون، كما ألصقت أوراقاً على جذوع الأشجار كتب عليها "هذه الشجرة نقلت إلى ملكية يهودية وممنوع الإقترب منها"، رشق مجموعة من مستوطني مستعمرة "بيت إيل"، الحجارة بإتجاه سيارات المواطنين المارة على الطريق الرئيس بمحاذاة المستعمرة شمال مدينة البيرة، مما أدى إلى تحطيم زجاج سيارة أحد المواطنين، رشق مجموعة من المستوطنين قرب مستعمرة "عطيرت" الحجارة بإتجاه سيارات المواطنين المارة على الطريق بمحاذاة المستعمرة، رشق مجموعة من المستوطنين قرب قرية برقة، الحجارة بإتجاه عدد من المواطنين المزارعين أثناء قيامهم بقطف محصول ثمار الزيتون من أراضيهم، رشق مجموعة من المستوطنين قرب قرية عين قينيا، الحجارة بإتجاه سيارات المواطنين، دخول مجموعة من المستوطنين إلى منطقة عروق البلاط قرب بلدة عطارة، وأضرارها النار في أراضي المواطنين الزراعية، مما أدى إلى إتلاف عدد من أشجار الزيتون قبل أن تتمكن طواقم الدفاع المدني من إخماد النيران، دخول مجموعة من المستوطنين إلى أراضي المواطنين التابعة لقرية راس كركر، وإضرارها النار في قطعة أرض مزروعة بأشجار الزيتون مما أدى إلى إتلاف عدد منها قبل أن تتمكن طواقم الدفاع المدني من إخماد النيران، أضرمت مجموعة من المستوطنين النار في أراضي المواطنين التابعة لقرية النبي صالح والواقعة قرب مستعمرة "حلميش"، مما أدى إلى إتلاف عدد من أشجار الزيتون، إعتداء مجموعة من مستوطني مستعمرة "مودعين"، بالضرب المرح على أحد المواطنين من سكان بلدة ترقوميا بمحافظة الخليل، أثناء عمله داخل المستعمرة، مما أدى إلى إصابته برضوض، رشق مجموعة من مستوطني مستعمرة "بسجوت"، الحجارة بإتجاه عدد من المواطنين أثناء تواجدهم على الأطراف الشرقية لمدينة البيرة، مما أدى إلى إصابة طفل بعمر 14 سنة - بجروح في الرأس، تواجد مجموعة من المستوطنين على طريق قرية عين قينيا، ورشقها الحجارة بإتجاه سيارات المواطنين، مما أدى إلى تحطيم الزجاج الأمامي لسيارة أحد المواطنين جنين: دخول مجموعة من المستوطنين المسلحين إلى أنقاض مستعمرة (حومش) المخلاة سابقاً طوباس: طرد عدد من العمال ومنعهم من العمل في قطعة أرض زراعية قرب قرية عين البيضا في منطقة الأغوار الشمالية في محافظة طوباس قلقيلية إعتداء أحد مستوطني مستعمرة "كدوميم"، بالضرب المرح على أحد المواطنين بعمر 64 سنة، أثناء قيامه بقطف محصول ثمار الزيتون قرب مفرق قرية جيت، دخول مجموعة من مستوطني مستعمرة "كدوميم" إلى أراضي المواطنين الزراعية في منطقة جبل محمد التابعة لقرية كفر قدوم، وقيامها بإستفزاز المواطنين أثناء قيامهم بقطف محصول ثمار الزيتون، دخول مجموعة من مستوطني البؤرة الإستيطانية

"جلعاد" إلى أراضي المواطنين التابعة لقرية جيت، واعتدها بالضرب المبرح على أحد المواطنين أثناء قيامه بقطف محصول ثمار الزيتون من أرضه الواقعة قرب البؤرة الإستيطانية، دخول مجموعة من المستوطنين إلى أراضي المواطنين الزراعية التابعة لقرية جينصافوط، واعتدها على أحد المواطنين أثناء قيامه بقطف محصول ثمار الزيتون من أرضه، تواجد مجموعة من المستوطنين قرب مدخل بلدة عزون، ورشقها بالحجارة بإتجاه سيارات المواطنين المارة على الطريق الرئيس، دخول مجموعة من المستوطنين إلى أراضي المواطنين في منطقة حرائق عايد الواقعة شرق قرية كفر قدوم والواقعة بمحاذاة مستعمرة "كدوميم"، دخول مجموعة من المستوطنين إلى أراضي المواطنين في منطقة وادي خليف التابعة لقرية جيت، واعتدها على عدد من المواطنين المزارعين أثناء قيامهم بقطف محصول ثمار الزيتون، دخول مجموعة من المستوطنين إلى أراضي المواطنين في منطقة الظهرة التابعة لقرية جينصافوط، ورشقها بالحجارة بإتجاه عدد من المواطنين المزارعين أثناء قيامهم بقطف محصول ثمار الزيتون، دخول مجموعة من المستوطنين إلى أراضي المواطنين التابعة لقرية كفر لاقف، واعتدها على أحد المواطنين كما قامت بسرقة كيس من محصول ثمار الزيتون الذي كان بحوزته، تواجد مجموعة من المستوطنين قرب قرية إماتين، رشق مجموعة من المستوطنين قرب مفرق قرية كفر لاقف، الحجارة بإتجاه سيارات المواطنين المارة على الطريق الرئيسي قلقيلية - نابلس، وعلى الأثر تدخلت قوات الإحتلال وأخلتهم من المكان، قيام أحد المستوطنين بمحاذاة مستعمرة "كدوميم" بتجريف مساحة من الأراضي بواسطة جرافة تمهيداً لزراعتها في الجهة الشرقية لقرية كفر قدوم نابلس: إضرار مجموعة من المستوطنين المسلحين النار في أراضي المواطنين الزراعية الواقعة بين بلدة حوارة وقرية عينبوس، مما أدى إلى إتلاف عشرات أشجار الزيتون قبل أن تتمكن طواقم الدفاع المدني من إخماد النيران، إضرار مجموعة من المستوطنين المسلحين النار في أراضي المواطنين الواقعة قرب مفرق قرية دير شرف (على الطريق الرئيس نابلس - طولكرم)، مما أدى إلى إتلاف عدد من أشجار الزيتون، مهاجمة مجموعة من المستوطنين في المنطقة الواقعة بين بلدي عقربا وبيتا، عدداً من المواطنين المزارعين أثناء قيامهم بقطف محصول ثمار الزيتون، كما قامت بسرقة محصول الزيتون والطعام الخاص بالمزارعين، قيام مجموعة من مستوطني مستعمرة "يتسهار"، برشق الحجارة بإتجاه عدد من المواطنين المزارعين أثناء قيامهم بقطف محصول ثمار الزيتون وأجبرتهم على مغادرة أراضيهم التابعة لبلدة حوارة والواقعة بمحاذاة المستعمرة، رشق مجموعة من المستوطنين قرب مفرق مستعمرة "عيلي" على الطريق الرئيس نابلس - رام الله، الحجارة بإتجاه سيارات المواطنين، مما أدى إلى تحطيم زجاج سيارة أجرة، تواجد مجموعة من المستوطنين بمحاذاة الشارع الإلتفافي المار بمحاذاة مستعمرة "يتسهار"، ورشقها بالحجارة بإتجاه سيارات المواطنين، رشق مجموعة من المستوطنين قرب قرية قريوت، الحجارة بإتجاه المواطنين المزارعين والمتضامنين الأجانب أثناء مساعدتهم المزارعين في قطف محصول ثمار الزيتون من أراضيهم الزراعية، مما أدى إلى إصابة 3 مواطنين (بينهم طفل) - برضوض وعلى الأثر تدخلت قوات الإحتلال وأطلقت النار وقنابل الغاز المسيل للدموع بإتجاه المواطنين والمتضامنين الأجانب أثناء محاولتهم التصدي لإعتداء المستوطنين، مما أدى إلى إصابة 5 مواطنين بينهم مواطنين بالإضافة إلى 3 متضامنين أجانب بحالات إحتناق جراء إستنشاق الغاز المدمع، وصادرت حرار زراعي، كما أضرم المستوطنون النار في أراضي المواطنين المزروعة بأشجار الزيتون في مناطق البياضة والشيخ بشر والكركفة، مما أدى إلى إتلاف العديد من أشجار الزيتون قبل أن تسمح قوات الإحتلال لطواقم الدفاع المدني من الوصول لإخماد النيران، رشق مجموعة من المستوطنين في المنطقة الواقعة شرق بلدة بيت فوريك، الحجارة بإتجاه المواطنين المزارعين أثناء قيامهم بقطف محصول ثمار الزيتون، دخول مجموعة من المستوطنين إلى الأطراف الغربية لبلدة بيت فوريك، ورشقت الحجارة بإتجاه منزل أحد المواطنين، مطاردت مجموعة من المستوطنين قرب مستعمرة "إيتمار"، أحد المواطنات من سكان بلدة بيت فوريك، أثناء قيامها بقطف محصول ثمار الزيتون من أرضها الواقعة قرب المستعمرة، مما أدى إلى سقوطها أثناء هروبا وإصابتها

بكسر في الرجل اليسرى، دخول مجموعة من المستوطنين يمتطون الخيول إلى أراضي المواطنين الزراعية على أطراف قرية عزموط، وقيامها بإستفزاز المواطنين المزارعين بالإضافة إلى رشق الحجارة بإتجاههم أثناء قيامهم بقطف محصول ثمار الزيتون، دخول مجموعة من المستوطنين إلى أراضي المواطنين التابعة لقرية بورين، ورشقها الحجارة بإتجاه المواطنين المزارعين أثناء قيامهم بقطف محصول ثمار الزيتون من أراضيهم، دخول مجموعة من المستوطنين إلى أراضي المواطنين الزراعية التابعة لقرية الساوية والواقعة قرب مستعمرة "رحاليم"، واعتدها على أحد المواطنين وعلى والدته، وذلك برش مادة الغاز على وجهيهما، دخول مجموعة من المستوطنين إلى أراضي المواطنين المزروعة بأشجار الزيتون قرب مفرق مستعمرة "شافي شمرون"، دخول مجموعة من المستوطنين إلى أراضي المواطنين التابعة لقرية يتما، وإضرارها النار في مساحة من الأراضي المزروعة بأشجار الزيتون، مما أدى إلى إتلاف عدد منها قبل أن تتمكن طواقم الدفاع المدني من إخماد النيران، دخول مجموعة من مستوطني مستعمرة "براخاة" إلى الأطراف الشرقية لقرية بورين، ومحاولتها الإعتداء على منزل أحد المواطنين، دخول مجموعة من المستوطنين إلى أراضي المواطنين الواقعة شمال قرية بورين، وإضرارها النار في أراضي المواطنين الزراعية، دخول مجموعة من المستوطنين إلى أراضي المواطنين الزراعية التابعة لقرية عزموط ودير الحطب، وحاولت منع المواطنين المزارعين من إستكمال قطف محصول ثمار الزيتون، دخول مجموعة من مستوطني مستعمرة "إيتمار" إلى أراضي المواطنين الزراعية في منطقة البياضة التابعة لقرية عورتا والواقعة قرب المستعمرة، ومحاولتها منع المواطنين المزارعين من قطف محصول ثمار الزيتون، تواجد مجموعة من المستوطنين قرب حاجز حوارة، ورشقها الحجارة بإتجاه سيارات المواطنين المارة على الطريق الرئيس عبر الحاجز، تواجد مجموعة من المستوطنين في المنطقة الجنوبية الشرقية لبلدة بيت فوريك، ورشقها الحجارة بإتجاه منزل أحد المواطنين، إعتداء مجموعة من المستوطنين في المنطقة الواقعة بين بلدة بيتا وقرية عورتا، على عدد من المواطنين المزارعين أثناء قيامهم بقطف محصول ثمار الزيتون، تواجد مجموعة من المستوطنين بين بلدي عقربا وبيتا، دخول مجموعة من المستوطنين وبمحماية قوات الإحتلال إلى أراضي المواطنين شرق قرية بورين، مساء يوم 01.10.2011 دخلت مجموعة من المستوطنين إلى أراضي المواطنين التابعة لقرية مادما، وقطعت عدداً من أشجار الزيتون، دهس مستوطن أثناء قيادته سيارته على الطريق الرئيس وسط بلدة حوارة، طالبتان (شقيقتان) أثناء توجههما للدراسة في كلية إين سينا للتمريض في البلدة، إعتداء أحد المستوطنين أثناء قيادته سيارته قرب قرية الساوية على الطريق الرئيس نابلس - رام الله، على أحد الأطفال، دخول مجموعة من المستوطنين إلى أراضي المواطنين الزراعية التابعة لقرية قصرى، وقطعها نحو 180 شجرة زيتون مثمرة، رشق مجموعة من مستوطني مستعمرة "يتسهار"، الحجارة بإتجاه سيارات المواطنين المارة على الشارع المؤدي إلى مفرق قرية حيت. بحفاظة قلقيلية، قيام قامت مجموعة من المستوطنين بتخريب خط المياه الذي يغذي قرية يتما، دخول مجموعة من المستوطنين إلى أراضي المواطنين الزراعية التابعة لقرية عورتا، وإعتدها على عدد من المواطنين المزارعين أثناء قيامهم بقطف محصول ثمار الزيتون، دخول مجموعة من مستوطني البؤرة الإستيطانية "جدعونيم" إلى أراضي المواطنين الواقعة غرب قرية يانون، ومهاجمتها مجموعة من المواطنين أثناء قيامهم بقطف محصول ثمار الزيتون، إضرار مجموعة من المستوطنين قرب قرية عورتا، النار في أراضي المواطنين المزروعة بأشجار الزيتون المثمر، مما أدى لإتلاف عدد منها وإحترق سيارة أحد الصحفيين، دخول مجموعة من المستوطنين إلى أراضي المواطنين التابعة لقرية عزموط والواقعة قرب المنطقة الصناعية التابعة لمستعمرة "ألون موريه"، واعتدت على عدد من المواطنين المزارعين أثناء قيامهم بقطف محصول ثمار الزيتون، كما قطعت أغصان 11 شجرة زيتون، رشق مجموعة من المستوطنين قرب مفرق مستعمرة "يتسهار"، الحجارة بإتجاه سيارات المواطنين، من بينها موكب محافظ رام الله والبيرة، مما أدى إلى إلحاق أضرار مادية بسيارة المحافظ سلفيت: إقتحام مجموعة من المستوطنين بلدة كفل حارس، وتجوها بين منازل المواطنين، دخول مجموعة من المستوطنين إلى المنطقة الواقعة غرب بلدة كفر

الديك قرب مستعمرة "عيلي زهاف"، وإضرارها النار في مساحة من الأراضي المزروعة بالأشجار الحرجية وأشجار الزيتون، مما أدى إلى إتلاف نحو 250 شجرة قبل أن تتمكن طواقم الدفاع المدني من إخماد النيران، دخول مجموعة من المستوطنين إلى أراضي المواطنين الزراعية في منطقتي الشعاب والعيون التابعتين لبلدة كفر الديك، وتجوّلها فيهما، دخول 3 مستوطنين مسلحين إلى أراضي المواطنين الزراعية الواقعة شمال قرية إسكاكا، دخول مجموعة من المستوطنين إلى أراضي المواطنين الزراعية التابعة لبلدة قراوة بني حسان، دخول مجموعة من مستوطني مستعمرة "رفافا" إلى أراضي المواطنين الزراعية في منطقة صيدا التابعة لبلدة دير إستيا، وطردها عدد من المواطنين المزارعين ومنعهم من قطف محصول ثمار الزيتون من أراضيهم الواقعة قرب المستعمرة، دخول مجموعة من مستوطني مستعمرة "رفافا" إلى أراضي المواطنين التابعة لبلدة دير إستيا، ومحاولتها منع عدد من المواطنين المزارعين من قطف محصول ثمار الزيتون من أراضيهم الواقعة قرب المستعمرة، دخول مجموعة من المستوطنين وبجماية قوات الإحتلال إلى أراضي المواطنين الزراعية غرب قرية إسكاكا، محاولة أحد مستوطني مستعمرة "كفار تبواح"، الإعتداء على المواطنين المزارعين أثناء قيامهم بقطف محصول ثمار الزيتون من أراضيهم التابعة لقرية ياسوف والواقعة قرب المستعمرة، قيام مجموعة من المستوطنين في المنطقة الواقعة قرب قرية إسكاكا، بتجريف مساحة من الأراضي تقدر مساحتها بنحو 35 دونماً وأقامت في محيطها سياجاً من الأسلاك الشائكة بعد أن وضعت بداخلها 6 بيوت متنقلة (كرفانات) في محاولة لإقامة بؤرة إستيطانية، رشق مجموعة من المستوطنين قرب حاجز مفرق زعترة، الحجارة بإتجاه سيارات المواطنين المارة عبر الحاجز، قيام مجموعة من المستوطنين في المنطقة الواقعة جنوب غرب قرية إسكاكا، بتجريف مساحة من الأراضي ووضع 4 بيوت متنقلة (كرفانات) في محاولة لإقامة بؤرة إستيطانية، دخول مجموعة من المستوطنين إلى منطقة المعاصر الواقعة في منطقة وادي قانا، وقيامها بالتنقيب عن الآثار في المنطقة، دخول مجموعة من المستوطنين إلى منطقة جلال الدين الواقعة شرق بلدة بروقين، وتجوّلها في أراضي المواطنين الزراعية، محاولة أحد المستوطنين قرب الحاجز العسكري المقام على مفرق زعترة، الإعتداء على مواطنة - بسبب إرتدائها الحجاب، حيث تمكن المواطنون من التصدي للإعتداء، إعتداء مجموعة من مستوطني مستعمرة "كفار تبواح"، بالضرب المبرح على مواطن بعمر 65 سنة ونجله من سكان بلدة جماعين، أثناء قيامهما بقطف محصول ثمار الزيتون من أرضهما الواقعة بمحاذاة شارع (عابر السامرة) أريحا: دهس مستوطن أثناء قيادته سيارته على حط 90 قرب مدخل قرية الجفتلك، أحد المواطنين من سكان قرية الجفتلك، رشق مجموعة من المستوطنين قرب مفرق مستعمرة "معالي أفرام"، الحجارة بإتجاه سيارات المواطنين بيت لحم: قيام مجموعة من مستوطني مستعمرة "تكواع" المقامة على أراضي المواطنين شمال شرق بلدة تقوع، برش مواد سامة على المراعي القريبة من المستعمرة، مما تسبب في نفوق 10 رؤوس من الماشية أثناء قيامها بالرعي في المنطقة، رشق مجموعة من المستوطنين قرب مفرق مستعمرة "كفار عتصيون"، الحجارة بإتجاه سيارات المواطنين المارة على الطريق الرئيس بيت لحم - الخليل، دخول مجموعة من مستوطني مستعمرة "بيتار عيليت" إلى أراضي المواطنين في منطقة المطايخ التابعة لقرية نخالين، وإضرارها النار في مساحة من الأراضي المزروعة بأشجار الزيتون، مما أدى إلى إتلاف نحو 110 شجرة زيتون، قبل أن تتمكن طواقم الدفاع المدني من إخماد النيران، دخول مجموعة من المستوطنين وبجماية قوات الإحتلال إلى منطقة جبل نخلة قرب قرية إرطاس، ونصبها عدداً من الخيام على قطعة أرض تعود لأحد المواطنين، دخول مجموعة من مستوطني مستعمرة "معالي عاموس" إلى أراضي المواطنين في قرية كيسان، ومنعها المواطنين من رعي أغنابهم في الأراضي المحيطة بالقرية، كما قامت بسرقة عدد من رؤوس الأغنام وإقتادها إلى داخل المستعمرة الخليل: دخول مجموعة من مستوطني مستعمرة "شيمعة" إلى أراضي المواطنين التابعة لقرية خربة شويكة، وقطعها عدداً من أشجار الزيتون المثمرة، مهاجمة مجموعة من المستوطنين في قرية التواني الواقعة شرق بلدة يطا، عدداً من منازل المواطنين، سرقة عدد من رؤوس الأغنام من قبل مجموعة من المستوطنين قرب مستعمرة

سوسيا، مهاجمة مجموعة من المستوطنين في شارع الشهداء في البلدة القديمة بمدينة الخليل، وفدأ من مديرية التربية والتعليم في محافظة الخليل، أثناء قيامهم بزيارة عدد من أهالي تلاميذ مدرسة قرطبة، إعتداء مجموعة من مستوطني مستعمرة "كرمي تسور"، بالضرب المبرح على أحد المواطنين المواطن من سكان بلدة بيت أمر، أثناء قيامه برعي الأغنام قرب المستعمرة، دهس مستوطن أثناء قيادته سيارته على خط 60 قرب مدخل بلدة بيت أمر أحد المواطنين، رشق مجموعة من المستوطنين قرب الحرم الإبراهيمي الشريف في البلدة القديمة بمدينة الخليل، الحجارة بإتجاه المواطنين ومنازلهم، رشق مجموعة من المستوطنين في البلدة القديمة بمدينة الخليل، الحجارة بإتجاه المواطنين المارين قرب مبنى البلدية القديم، دخول مجموعة من المستوطنين وبمحاية قوات الإحتلال إلى منطقة وادي خنيص في بلدة حلحول، وكتابتها شعارات باللغة العبرية، إعتداء مجموعة من المستوطنين المتطرفين في البلدة القديمة بمدينة الخليل، على معلمات وتلاميذ مدرسة قرطبة أثناء مغادرتهم المدرسة، مهاجمة مجموعة من المستوطنين في حي تل الرميذة في البلدة القديمة بمدينة الخليل، منزل أحد المواطنين المواطن، رشق مجموعة من المستوطنين قرب مفرق منطقة النبي يونس (المدخل الشرقي لبلدة حلحول)، الحجارة بإتجاه سيارات المواطنين المارة على الطريق الرئيس الخليل - بيت لحم، تواجد مجموعة من المستوطنين وبمحاية قوات الإحتلال في حي تل الرميذة في البلدة القديمة بمدينة الخليل، وقيامها بإستفزاز المواطنين ومحاولة الإعتداء عليهم، كما دخلت إلى قطعة أرض تعود لأحد المواطنين، رشق مجموعة من المستوطنين في البلدة القديمة بمدينة الخليل، الحجارة بالإضافة إلى رش المياه العادمة على أحد المواطنين، تواجد مجموعة من المستوطنين في ساحة المدرسة الإبراهيمية قرب الحرم الإبراهيمي الشريف، كما رشقت الحجارة بإتجاه منازل المواطنين في منطقة البويرة والقرية من مستعمرة "خارسينا" في البلدة القديمة بمدينة الخليل، مما أدى إلى تحطيم زجاج نوافذ منزل وسيارة مدنية، إعتداء مجموعة من المستوطنين في البلدة القديمة بمدينة الخليل، بالضرب المبرح على أحد المواطنين مما أدى إلى إصابتها برضوض، مهاجمة مجموعة من المستوطنين في حارة جابر في البلدة القديمة بمدينة الخليل، منزل أحد المواطنين، إعتداء مجموعة من المستوطنين قرب قرية التواني الواقعة شرق بلدة يطا، بالضرب المبرح على أحد المواطنين أثناء قيامه برعي الأغنام، وقتلت 3 رؤوس من أغنامه وسرقة 6 رؤوس أخرى.

إعتداءات على أماكن العبادة

بلغت 7 إعتداء هذا الشهر وشملت: مدهامة الساحة الخارجية لمسجد في منطقة جبل جوهر في البلدة القديمة بمدينة الخليل إغلاق الحرم الإبراهيمي الشريف أمام المواطنين في البلدة القديمة بمدينة الخليل، هدم مسجد في قرية خربة يرزا بمحافظة طوباس إقتحام مجموعة من المستوطنين وبمحاية قوات الإحتلال باحات المسجد الأقصى.

الإغلاق الكلي للمنافذ الدولية وللمعابر مع إسرائيل

المنافذ الدولية لقطاع غزة والمعابر مع إسرائيل تم إغلاقها كلياً 149 مرة.

المعابر مع إسرائيل: أُغلقت 114 مرة (معبر بيت حانون - إيريز تم فتحه 26 يوم مرور حالات إنسانية وأحانب، معبر الشجاعية - نخال عوز أُغلق كلياً وبشكل أحادي من قبل الجانب الإسرائيلي يوم 2010/01/04 وكذلك معبر المنطار - كارني تم إغلاقه بشكل أحادي الجانب من قبل الجانب الإسرائيلي يوم 2011/03/02، معبر كرم أبو سالم - كيرم شالوم فُتح 15 يوم لإدخال أغذية ومساعدات إنسانية وأعلاف وكمية من غاز الطهي و الإسمنت والحديد لصالح مشاريع وكالة غوث اللاجئين والمشاريع الممولة دولياً. أما معبر صوفا فقد تم إغلاقه طيلة ايام الشهر.

المنافذ الدولية: أُغلقت 35 مرة (منفذ العودة - رفح مع جمهورية مصر العربية تم فتحه 27 مرات لدخول ومغادرة المواطنين ، مطار ياسر عرفات الدولي لا زال مدمراً ومعطلاً منذ عدة سنوات).