

مجموعة الرقابة الفلسطينية



PALESTINIAN MONITORING GROUP

تقرير حول الانتهاكات الإسرائيلية

لشهر تشرين أول (أكتوبر) 2010

أدناه نماذج مختلفة تُوضح أشكال مختلفة من الممارسات التعسفية والانتهاكات التي مارسها جيش الاحتلال الإسرائيلي والمستوطنين ضد شعبنا وأرضنا خلال شهر تشرين أول (أكتوبر) 2010. كما يمكن الإطلاع على الجدول المرفق والذي يوضح بالأرقام حجم الانتهاكات المختلفة للفترة ذاتها في جناحي الوطن - محافظات الضفة وغزه، وعلى جدول مقارن للثلاثة شهور المنصرمة.

الأمثلة وكذلك المعطيات الرقمية بالجدول المرفقة والرسوم البيانية أيضاً، تم إستخلاصها من التقارير اليومية الصادرة عن مجموعة الرقابة الفلسطينية التابعة لدائرة شؤون المفاوضات (أحدى دوائر منظمة التحرير الفلسطينية). المجموعة تراقب وتوثق الانتهاكات الإسرائيلية وكذلك حوادث العنف الفلسطينية، مستندة بذلك إلى ما يردها من تقارير رسمية من الوزارات والأجهزة الأمنية - العسكرية التابعة للسلطة الوطنية الفلسطينية.

نماذج من أعمال القتل والجرم الإسرائيلية بهذا الشهر

- 01. 10 أطلق حارس بمستعمرة "ظلمون" بمحافظة رام الله، النار باتجاه مواطن كان يعمل في أرضه، وأصابه بجروح.
- 02. 10 أسفرت مواجهات مع قوات الاحتلال خلال مسيرة جماهيرية في بلدة بيت أمر بمحافظة الخليل عن جرح طفل.
- 03. 10 قتلت قوات الاحتلال قرب قرية الزعيمّ مواطناً حاول اجتياز الجدار العنصري العازل للعمل داخل مدينة القدس.
- 05. 10 أطلقت قوات الاحتلال قرب مدخل مدينة قلقيلية الشرقي، النار على 3 مواطنين داخل سيارة وجرح أحدهم.
- 05. 10 أطلقت قوات الاحتلال النار باتجاه مواطن قرب معبر بيت حانون - إيريز بمحافظة شمال غزة، وجرح أحدهم.
- 08. 10 دهس مستوطن متعمداً طفلين 10 و 11 سنة في حي سلوان بمدينة القدس، وأصابهما بجروح وكسور ورضوض.
- 11. 10 نتيجة للمواجهات بين المواطنين وقوات الاحتلال في حي سلوان بمدينة القدس، أُصيب طفل 10 سنوات بجروح.
- 13. 10 أطلقت قوات الاحتلال النار باتجاه مواطنين في محيط قرية أم النصر بمحافظة شمال غزة، مما أدى إلى جرح طفل.
- 21. 10 أطلقت قوات الاحتلال النار باتجاه عمال بمحيط معبر بيت حانون - إيريز بمحافظة شمال غزة، وجرح 3 منهم.
- 24. 10 أطلقت قوات الاحتلال النار باتجاه المواطنين في حي سلوان بمدينة القدس، على أثر مواجهات اندلعت عقب توجيهها إنذاراً يهدم عدد من المنازل، مما أدى إلى جرح 2 من المواطنين أحدهما طفل 13 سنة بجروح خطيرة في الرأس.

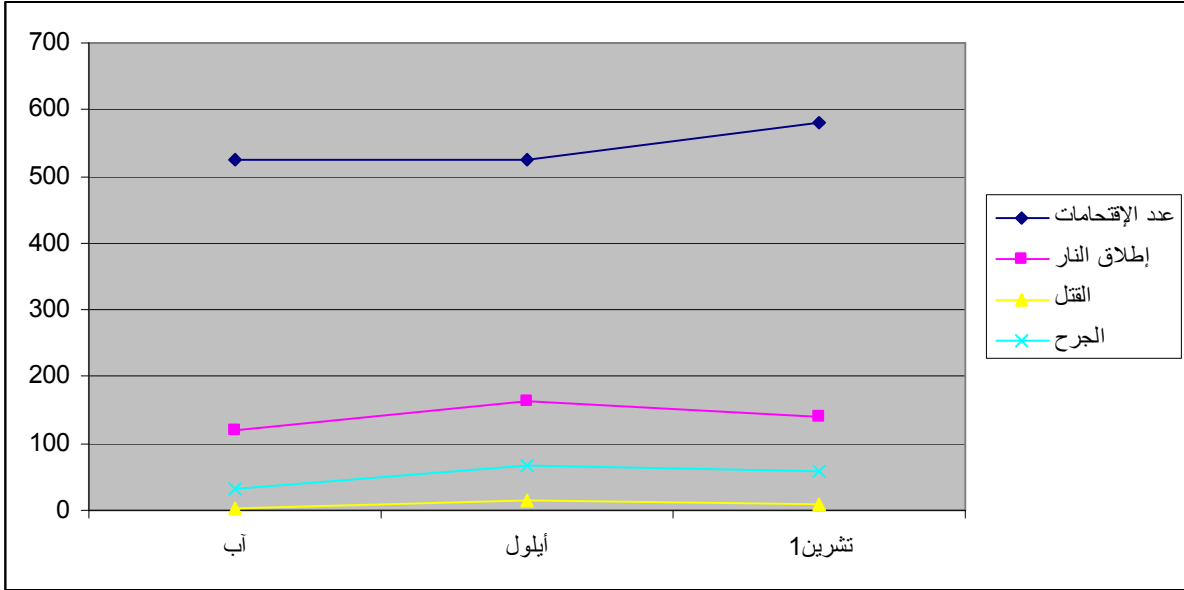
ملخص الإنتماءات الإسرائيلية بمحافظات الوطن

الحدث	الضفة	غزه	المجموع	ملاحظات
محاولة إغتيال	0	1	1	من طائرة مسيرة لسيارة بمحافظة الوسطى في محاولة لإغتيال مسلح، مما أدى إلى جرح 4 مواطنين (بينهم 2 من المارة و2 من أفراد المجموعات المسلحة).
قتل	5	3	8	مواطن حاول دخول مدينة القدس للعمل، مواطن متأثراً بجروحه، 5 مسلحين.
جرح	36	22	58	من بينهم: 7 أطفال، مواطن معاق، مواطنة، عسكري، 4 من المجموعات المسلحة.
إعتقال	226	1	227	القدس 24، رام الله 24، جنين 14، طوباس 5، طولكرم 3، قلقيلية 24، نابلس 29، سلفيت 10، أريحا 7، بيت لحم 7، الخليل 79 وشمال غزة 1. ومن بينهم: 35 طفل أحدهم معاق، 3 مواطنات، 2 مسنين، 10 طلاب، نائب، 5 عسكريين.
إقتحام تجمعات سكنية	559	20	579	29، 53، 37، 11، 46، 62، 65، 40، 17، 50، 149، 5، 1، 4، 5 و5 محافظات: القدس، رام الله، جنين، طوباس، طولكرم، قلقيلية، نابلس، سلفيت، أريحا، بيت لحم، الخليل، شمال غزة، غزة، الوسطى، خانينونس ورفع.
حواجز عسكرية مفاجئة	751	0	751	77، 31، 11، 3، 14، 150، 66، 24، 76، 79 و220 محافظات: القدس، رام الله، جنين، طوباس، طولكرم، قلقيلية، نابلس، سلفيت، أريحا، بيت لحم والخليل.
إطلاق نار	89	52	141	40 خلال عمليات الإقتحام، 54 خلال المواجهات، 26 من مواقع عسكرية، 11 من زوارق حربية، 5 من مستوطنين، 4 بقصف جوي، 1 من حواجز عسكرية في منطقة جبل جوهر بمدينة الخليل.
منع تجول	1	0	1	الأمن الوطني 13، الشرطة 14، الأمن الوقائي 1، الحرس الرئاسي 1، الدفاع المدني 2.
تحرش بالأجهزة الأمنية تدمير ومصادرة ممتلكات	110	1	111	تدمير/ الحاق أضرار: بسيارات، أشجار زيتون، آبار، بركة مياه، بركسات. وصادرت: حواسيب، بنادق، جرار زراعي، جرافتين، حفار، كرفان، هواتف نقالة.
هدم منازل	1	0	1	متزل بشكل جزئي في منطقة جبل جوهر بمدينة الخليل.
إحتلال منازل	13	0	13	محافظات: رام الله 2، طولكرم 1، قلقيلية 3، نابلس 3، بيت لحم 1 والخليل 3.
إغلاق منافذ ومعابر	0	130	130	المنافذ الدولية: 31 مرة، المعابر بين محافظات غزة وإسرائيل: 99 مرة.
إعتداء على التعليم	3	0	3	إحتلال سطح مدرستين بمدينة نابلس ومحاصرة مدرسة بنات أساسية بمحافظة قلقيلية.
إعتداء على الأماكن الدينية	4	0	4	إغلاق الحرم الإبراهيمي بمدينة الخليل، محاصرة مسجدين بمحافظة القدس ومسجد بمحافظة الخليل واحتجاز المصلين بداخله.
إعتداء على القطاع الصحي	1	0	1	منع طواقم الإسعاف من الوصول إلى منطقة جبل جوهر في مدينة الخليل
نشاطات استيطانية	11	0	11	شق شارع إلتفافي وتوسيع مستعمرات وإقامة موقع وحاجز عسكريين.
إعتداءات مستوطنين	127	0	127	جرح مواطنين، دهس طفلين ومواطن، ضرب مواطنين، أضرار بسيارات، دخول مناطق، إتلاف أشجار زيتون، احراق دفيئات زراعية، سرقة محاصيل زيتون، تجريف أراضي، توسيع مستعمرات.
المجموع	1968	230	2198	

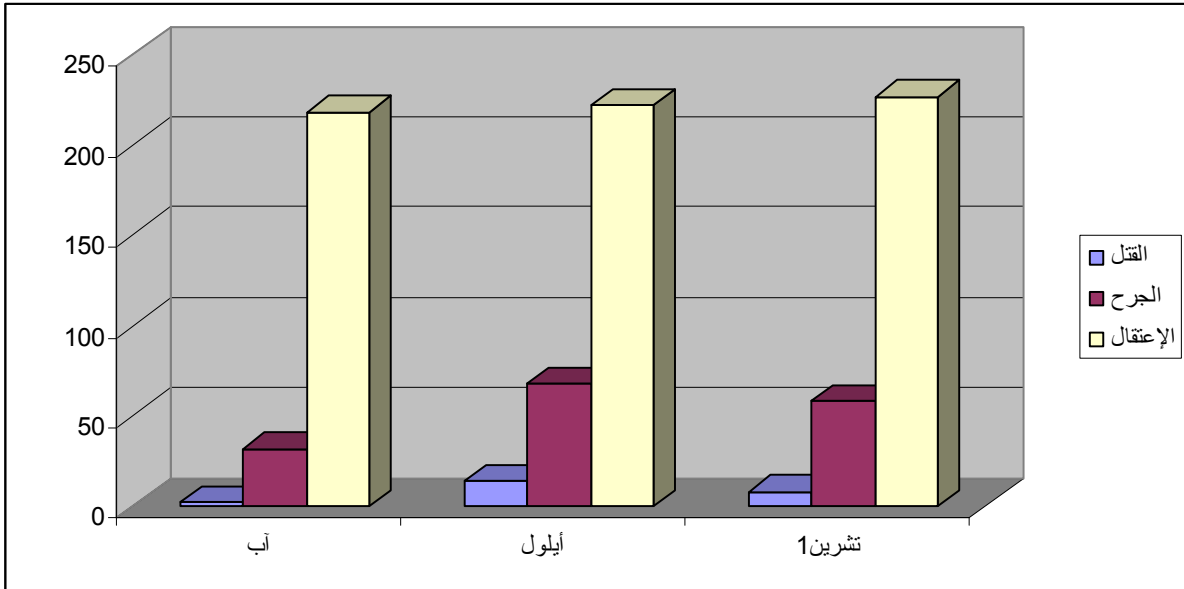
جدول مقارن بالإنتهاكات الإسرائيلية خلال الشهور الثلاثة الماضية

نوع الإنتهاك	آب (10 /08)	أيلول (10 /09)	تشرين (10 /10)	ملاحظات
محاولة إغتيال	0	1	1	محاولة إغتيال فاشلة قامت بها قوات الإحتلال لأحد افراد المجموعات المسلحة.
قتل	2	13	8	إنخفاض بنسبة 38.5% عن الشهر الماضي وارتفاع بنسبة 300% عن شهر آب.
جرح	32	68	58	إنخفاض بنسبة 14.7% عن الشهر الماضي وارتفاع بنسبة 81.3% عن شهر آب. عدد الأطفال الجرحى بلغ 7 مقابل 4 بالشهر الماضي و3 بشهر آب.
إعتقال	218	222	227	إرتفاع بلغ 2.3% عن الشهر الماضي وارتفاع بلغ 4.1% عن شهر آب. الأطفال المعتقلين بلغوا 35 (أحدهم معاق ذهنياً) مقابل 15 بالشهر الماضي و34 في آب.
إقتحام تجمعات سكنية	524	524	579	إرتفاع بنسبة 10.5% عن الشهر الماضي وعن شهر آب.
حواجز مفاجئة	484	979	751	إنخفاض بنسبة 23.3% عن الشهر الماضي وارتفاع بنسبة 55.2% عن شهر آب.
إطلاق نار	119	163	141	إنخفاض بإطلاق النار بنسبة 13.5% عن الشهر الماضي وارتفاع بنسبة 18.5% عن شهر آب
تحرش بالأجهزة الأمنية الفلسطينية	22	32	31	إنخفاض 3.1% عن الشهر الماضي وارتفاع 40.9% عن آب، إضافة لاعتقال 5 عسكريين.
منع تجول	1	3	1	إنخفاض بلغ 66.7% عن الشهر الماضي ونفس العدد شهر آب.
إعتداء على الممتلكات	60	48	111	إرتفاع بنسبة 131.3% عن الشهر الماضي وبنسبة 85% عن شهر آب.
هدم منازل	1	0	1	نفس العدد كما في شهر آب.
إحتلال منازل	13	15	13	إنخفاض بنسبة 13.3% عن الشهر الماضي ونفس العدد كما في شهر آب.
إغلاق المنافذ الدولية وللمعابر مع إسرائيل	127	136	130	المعابر مع إسرائيل: أُغلقت 99 مرة مقابل 103 مرات بالشهر الماضي و127 مرة في آب المنفذين الدوليين: مطار عرفات الدولي مغلق، منفذ العودة - رفح مع مصر مفتوح طيلة الشهر
إعتداء على العبادة	1	8	4	إنخفاض بنسبة 50% عن الشهر الماضي وارتفاع بنسبة 300% عن شهر آب.
إعتداء على التعليم	0	4	3	إنخفاض بنسبة 25% عن الشهر الماضي.
إعتداء على الصحة	1	1	1	نفس العدد كما بالشهرين الماضيين.
نشاطات إسرائيلية	1	7	11	إرتفاع بنسبة 57.1% عن الشهر الماضي وبنسبة 1000% مقارنة بشهر آب.
إعتداءات مستوطنين	39	92	127	إرتفاع بنسبة 38% عن الشهر الماضي وبنسبة 225.6% مقارنة بشهر آب.
المجموع العام	1645	2316	2198	يعود الإنخفاض بالمجموع العام لهذا الشهر وبنسبة 5.1% مقارنة بالشهر الماضي للإنخفاض بعدد الشهداء والجرحى والحواجز المفاجئة وإطلاق النار، فيما يعود الإرتفاع وبنسبة 33.6% مقارنة بشهر آب للإرتفاع بعدد الشهداء والجرحى وعمليات الإقتحام والحواجز المفاجئة والتحرش بالأجهزة الأمنية الفلسطينية والإعتداء على الممتلكات والنشاطات الإسرائيلية واعتداءات المستوطنين.

مقارنة للعلاقة بين الإقتحامات وإطلاق النار وبين الخسائر البشرية خلال الأشهر الثلاثة



مقارنة لحوادث القتل والجرح والإعتقال خلال الأشهر الثلاثة



تحليل لأحداث هذا الشهر

• محاولة إغتيال

قصف سيارة مدنية في منطقة وادي غزة بصاروخ بهدف إغتيال أحد أفراد المجموعات المسلحة، مما أدى إلى جرح 4 مواطنين (2 من المارة أحدهما طفل و2 من أفراد المجموعات المسلحة) إضافة إلى تدمير السيارة.

• القتل

بلغ عدد الشهداء 8 مواطنين (5 بمحافظات الضفة و3 بمحافظات غزة). من بينهم: مواطن أثناء محاولته الدخول للعمل داخل مدينة القدس، مواطن من محافظة نابلس متأثراً بجروحه، 5 من أفراد المجموعات المسلحة.

• الجرح

بلغ عدد الجرحى 58 مواطناً (36 بمحافظات الضفة و22 بمحافظات غزة). منهم: 7 أطفال و2 منهم باعتهاء مستوطنين، معاق، مواطنة، 7 مواطنين باعتهاء مستوطنين، 4 من أفراد المجموعات المسلحة، عسكري.

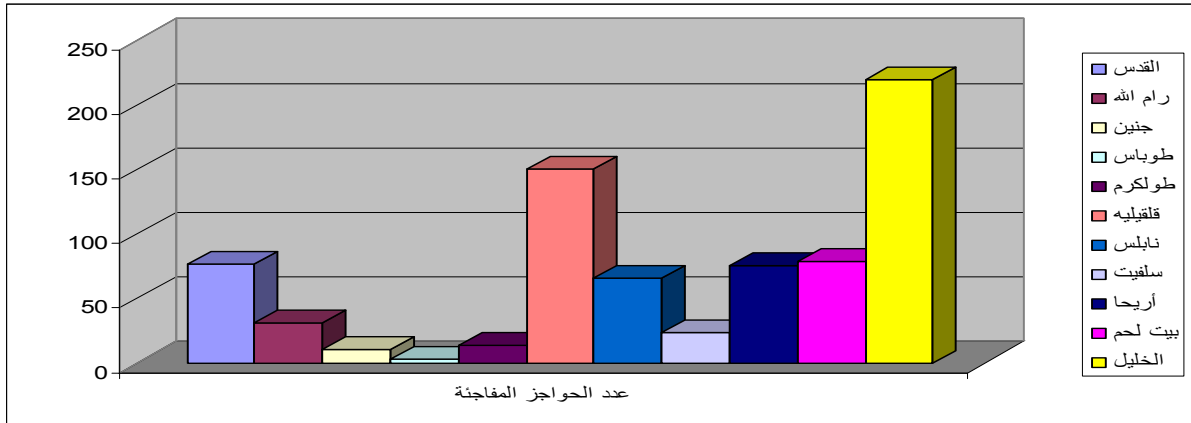
• الإعتقال

بلغ عدد المعتقلين 227 مواطناً (226 بمحافظات الضفة و1 بمحافظات غزة). أغلبها كانت بمحافظات: الخليل 79، نابلس 29، القدس ورام الله وقلقيلية 24. ومن بينهم: 35 طفل أحدهم معاق ذهنياً، 3 مواطانات، 2 مواطنين مسنين، 10 طلاب جامعيين، محاضر جامعي، نائب بالمجلس التشريعي، 5 عسكريين.

• الإغلاق

لا زال الإغلاق مشدداً على مدينة القدس لمنع الصلاة بالمسجد الأقصى وخاصة أيام الجمع، كما تُمنع السيارات الفلسطينية من دخول المدينة عبر حاجز قلنديا والذي يشهد يومياً اكتظاظاً شديداً كما على حاجزي تياسير والحمران واللذين يسمحان لساكني الأغوار وحملة التصاريح من الدخول، فيما شهد حاجز زعترة (الكوتيتير) إعاقاً للمرور في أغلب الأحيان، وأقامت قوات الإحتلال 751 حاجزاً مفاجئاً (مقابل 979 بالشهر الماضي و484 بشهر آب)، لإعاقه تنقل المواطنين والبضائع والمنتجات الزراعية.

توزيع الحواجز المفاجئة في محافظات الضفة



● إقتحام التجمعات السكنية

عام: بلغت 579 عمليات إقتحام (559 بمحافظات الضفة و20 بمحافظات غزة) وأغلبها كان بمحافظات:

الخليل 149، نابلس 65، قلقيلية 62، رام الله 53 وبيت لحم 50.

1. بلغ عدد المرات التي أطلقت فيها قوات الإحتلال النار أثناء الإقتحامات والمواجهات مع المواطنين 94 مرة (أي بنسبة 16.2% من العدد الكلي لعمليات الإقتحام)، وفرضت حظر التجول هذا الشهر 1 مرة مقابل فرضه 3 مرات بالشهر الماضي و1 مرة في آب.

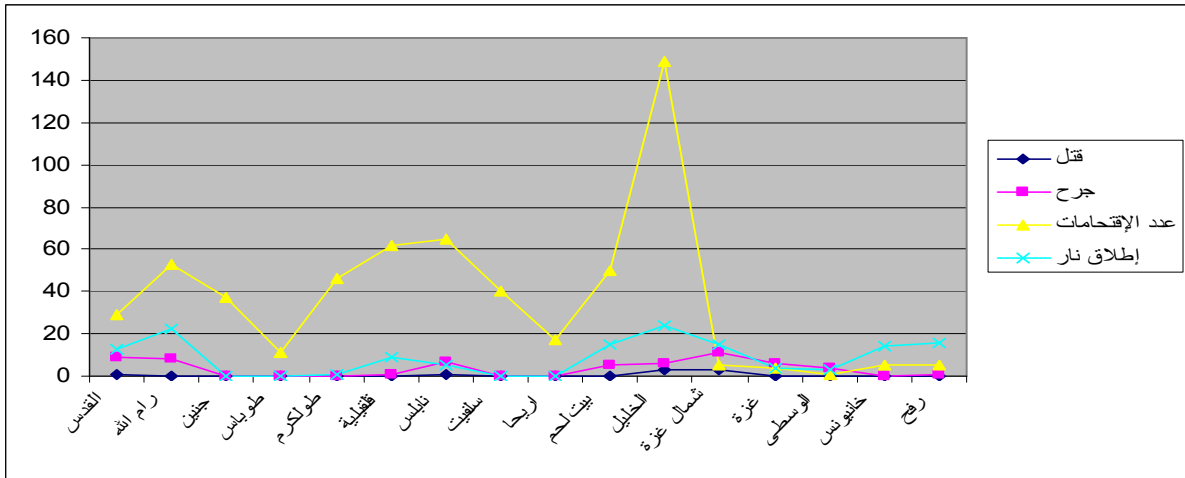
2. يبين الجدول أدناه الإنتهاكات الإسرائيلية بمحافظات جنين وطوباس والخليل* ومدينة نابلس، والتي شهدت تنفيذ حملات أمنية، مما يدل إصرار سلطات الإحتلال على إفشال الخطة الأمنية الفلسطينية.

المجموع	تحرش بالأجهزة**	إحتلال منازل	إعتقال	جرح	قتل	إطلاق نار	إقتحام	نوع الإنتهاك
								الشهر
360	5	6	96 (أطفال 7، مواطنة 2، نائب 1، عسكري 2)	3 (أطفال 1، عسكري 1)	4	21	225	تشرين 1 (10. 2010)
316	8	10	67 (9 أطفال أحدهم معاق بصرياً)	3 (طفل)	0	27	201	أيلول (09. 2010)
293	4	00	75 (6 أطفال)	4 (طفل)	00	23	187	آب (08. 2010)

* لا يغطي هذا الجدول الانتهاكات الاسرائيلية بالجزء الخاضع للسيطرة الأمنية الاسرائيلية في مدينة الخليل والمعروف بـ (H2).

** كل تحرشات قوات الإحتلال بالأجهزة الأمنية الفلسطينية كانت بمحافظة الخليل، وشملت: في مدينة الخليل التمرکز أمام مبنى المقاطعة (مجمع الأجهزة الأمنية) وإقامة حاجز للتفتيش قرب دوريات الشرطة أثناء قيامها بواجب حفظ الأمن وتبليغ عسكري من قوات الأمن الوطني لمراجعة المخابرات الاسرائيلية، التمرکز أمام مقر الأمن الوقائي في بلدة دورا، التمرکز في بلدة حلحول قرب موقع لقوات الأمن الوطني.

العلاقة بين عدد الإقتحامات وإطلاق النار وبين الخسائر البشرية بمحافظات الضفة

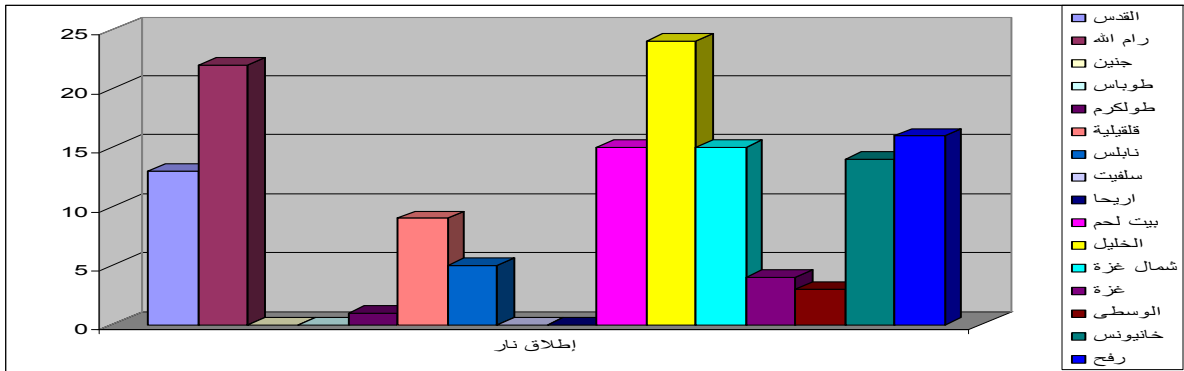


• إطلاق نار

بلغت 141 مرة (89 بمحافظة الضفة و52 بمحافظة غزة). وشملت:

40 مرة خلال عمليات الإقتحام، 54 مرة خلال المواجهات مع قوات الاحتلال، 26 مرة من مواقع عسكرية، 11 مرة من زوارق حربية، 5 مرات من مستوطنين، 4 مرات بقصف جوي، 1 مرة من حواجز عسكرية. ويُذكر أن قوات الاحتلال أعلنت وفقاً لإطلاق النار في قطاع غزة إعتباراً من الساعة 02:00 يوم 18. 01. 2009، وخرقته بإطلاقها النار 52 مرة (مقابل 64 مرة بالشهر الماضي و48 مرة في آب)، وخرقته المجموعات الفلسطينية المسلحة بإطلاقها 16 قذيفة (مقابل إطلاق 29 قذيفة بالشهر الماضي و10 قذائف في آب).

حوادث إطلاق النار على التجمعات السكانية بمحافظة الضفة



• التحرش واستفزاز الأجهزة الأمنية والعسكرية الفلسطينية

بلغت 31 تحرشاً بمحافظة الضفة (هذا العدد لا يشمل إعتقال 5 عسكريين من منتسبي الأجهزة الأمنية).

نوع التحرش	العدد	التفاصيل
إبلاغ عسكريين لمراجعة المخبرات	5	2 شرطة بمحافظة سلفيت ونابلس، 3 عسكريين من قوات الأمن الوطني بمحافظة نابلس وأريحا على منفذ الكرامة (أللني) ومدينة الخليل.
تمركز قرب مقرات ودوريات أمنية والنقاط صور لها	12	أمام وقرب مراكز شرطة في بلدة أبو ديس وبلدة بدو بمحافظة القدس، قرب مقرين لقوات الأمن الوطني بمدينة سلفيت وفي بلدة حلحول بمحافظة الخليل، أمام مجمع الأجهزة الأمنية في بلدة الظاهرية بمحافظة الخليل، أمام مقر الأمن الوقائي في بلدة دورا بمحافظة الخليل، إقامة حاجز قرب دوريات الشرطة في مدينة الخليل. إلتقاط صور لمراكز شرطة بمحافظة طولكرم ومدخل مقرات تابعة للشرطة والجهاز المخبرات العامة والأمن الوقائي ومديرية الخدمات الطبية العسكرية في مدينة طولكرم، لمقر قوات الأمن الوطني بمدينة سلفيت ولمبنى مقر المحافظة ومقرات الأجهزة الأمنية بمدينة قلقيلية.
إحتجاز دوريات أمنية وإعاقة عملها وتنفيذ مهماتها	14	سيارتين للدفاع المدني بمحافظة رام الله وقلقيلية، 7 سيارات شرطة بمحافظة جنين وقلقيلية وسلفيت وبيت لحم والخليل، سيارة للحرس الرئاسي و9 سيارات للأمن الوطني بمحافظة أريحا، إشهار السلاح على قائد الإرتباط العسكري بمحافظة بيت لحم، إحتجاز حافلة عسكرية، هوية شرطي أثناء قيامه بواجبه في حراسة مقر وزارة بمدينة أريحا.

• الإعتداء على الممتلكات الحكومية والخاصة

بلغت إعتداءات قوات الإحتلال والمستوطنين 111 إعتداءً (110 بمحافظات الضفة و1 بمحافظات غزة). وشمل التدمير/ إلحاق أضرار: بمحتويات مسجد في بلدة بيت فجار بمحافظة بيت لحم. بالمئات من أشجار الزيتون المثمرة بمحافظات القدس ورام الله وقلقيلية و نابلس، بدفيتين زراعتين بمحافظة رام الله، مزروعات محافظتي نابلس والخليل، مشتل زراعي بمحافظة الخليل، 4 آبار إرتوازية بمحافظة جنين وبركة لري المزروعات بمحافظة الخليل. أثاث منزل بمحافظة رام الله وأبواب ونوافذ منزل بمدينة أريحا. 11 سيارة وشاحنة واحدة وجرار زراعي واحد تخص مواطنين بمحافظات القدس ورام الله وقلقيلية و نابلس وسلفيت وبيت لحم والخليل والوسطى. إحراق مستودع مدرسة البنات في قرية الساوية بمحافظة نابلس. 5 (بركسات) وعدة خيام بمحافظة بيت لحم و(بركس) شرق مدينة الخليل. اقتلاع عشرات أشجار اللوزيات بمحافظة الخليل. إجبار عمال على وقف العمل في توسيع طريق قرية بمحافظة قلقيلية.

كما تم تسليم إخطارات شملت: إغلاق وإزالة عدد من المفاحم قرب بلدة يعبد وهدم معصرة زيت قيد الإنشاء في قرية دير أبو ضعيف بمحافظة جنين، إخلاء 2 من مساكن رعاة الأغنام قرب قرية خربة الراس الأحمر بمحافظة طوباس، هدم منشأة صناعية في قرية فرعون بمحافظة طولكرم، هدم (بركس) في قرية الفندق بمحافظة قلقيلية، وقف العمل في شق طريق زراعي وحفر بئر مياه في بلدة بروقين بمحافظة سلفيت، هدم عدد من (البركسات) في قرية الجفتلك بمحافظة أريحا، وقف العمل في بناء 7 منازل و(بركس) بحجة عدم الترخيص في قرية المنية بمحافظة بيت لحم، هدم خيام و(بركسات) جنوب بلدة يطا بمحافظة الخليل.

وشملت المصادر: 4 مضخات مياه في قرية دير أبو ضعيف و15 طن من الأخشاب المعدة لتحويلها إلى فحم نباتي قرب بلدة يعبد بمحافظة جنين، رشاش في قرية الجديدة بمحافظة طوباس، أدوات كهربائية وأثاث منزل في قرية خربة جبارة الواقعة خلف الجدار العنصري العازل بمحافظة طولكرم، جرافة (باجر) وجرار زراعي في قرية حيت وبنديقيي صيد من منزل في بلدة جيوس بمحافظة قلقيلية، جهاز حاسوب Laptop في مخيم عقبة جبر بمدينة أريحا، مصادرة (كرفان) ومواد بناء موجودة بداخله بقرية الفريديس وبنديقية (كلاشنكوف) من مدينة بيت جالا بمحافظة بيت لحم، 21 جهاز هاتف (خليوي) و6 أجهزة حاسوب Laptop بمدينة الخليل وجرافة ومنشار حجر وضاغطة هواء شرق بلدة بيت فجار و12 جهاز حاسوب من منزل في قرية كريسة بمحافظة الخليل.

• نشاطات إستيطانية

بلغت 11 إعتداءً بمحافظات الضفة، وحسب الجدول أدناه:

المجموع	لأغراض عسكرية	مستوطنات / بؤر إستيطانية	نوع الإعتداء
			المحافظة
1		طرح مناقصة لبناء 238 وحدة سكنية في مستعمري "بسغات زئيف" و"راموت آلون" المقامتين شرقي مدينة القدس.	القدس
4	إقامة نقطة مراقبة عسكرية قرب قرية الرماضين. تجريف أراضي شرق بلدة كفر ثلث، ووضع مكعبات إسمنتية في المكان.	تجريف بالتلة المقابلة لمستعمرة "كرني شمرون" والتابعة لقرية جينصافوط. وضع اليد على 11.245 دونم من أراضي مواطني قرية كفر قدوم، لغرض شق طريق إستيطاني لصالح مستعمرة "كدوميم".	قلقيلية
2	وضع اليد على 0.5 دونم من أراضي قريتي عورتا ويانون، لإقامة موقع عسكري.	تجريف أراضي زراعية في منطقة جبل سليمان التابعة لقرية عوريف والواقعة بمحاذاة مستعمرة "يتسهار".	نابلس
2	وضع اليد على 5.985 دونم من أراضي قرية حوسان لإقامة حاجز عسكري.	تجريف مساحة من أراضي المواطنين التابعة لبلدة تقوع والواقعة في محيط مستعمرة "تكواع".	بيت لحم
2		تجريف بمنطقة البقعة قرب مستعمرة "كريات أربع" شرق مدينة الخليل. تجريف أراضي لبلدة تفوح لصالح مقلع حجارة يعود لشركة إسرائيلية.	الخليل
11	4	7	المجموع

• إعتداءات مستوطنين

بلغت 127 إعتداءً بمحافظات الضفة، وشملت: إطلاق أحد حراس مستعمرة "ظلمون" القريية من قرية عين قينيا بمحافظة رام الله، النار باتجاه مواطن أثناء عمله بأرضه مما أدى إلى إصابته بجروح، إطلاق مجموعة من مستوطني مستعمرة "إيتمار"، النار عشوائياً في محيط المستعمرة. الدهس العمد 2 من الأطفال 10 و 11 سنة في حي سلوان بمدينة القدس ودهس مواطن قرب مدخل بلدة تقوع بمحافظة بيت لحم ومواطن آخر قرب مفرق بلدة بيت أمر بمحافظة الخليل. الإعتداء بالضرب المبرح على مواطن قرب قرية المالح الواقعة في منطقة الأغوار الشمالية وعلى عدد من المواطنين قرب بلدة المزرعة القبلية بمحافظة نابلس والإعتداء بالضرب المبرح على مواطنين في البلدة القديمة بمدينة الخليل إحداهن والدة طفل 3 سنوات أثناء تصديهن لمحاولة المستوطنين إحتطاف الطفل وكذلك على مواطن أثناء مهاجمة منزله في البلدة القديمة بمدينة الخليل. تكرار رشق الحجارة قرب قرية عين قينيا بمحافظة رام الله وباتجاه سيارات المواطنين المارة على الطريق الرئيس قلقيلية - نابلس وإلحاق أضرار مادية بسيارة مواطن قرب مدخل مستعمرة "كدوميم" وأضرار بسيارتين قرب مستعمرة "كرني شمرون" وباتجاه سيارة تابعة للشرطة المدنية أثناء مرورها على الطريق الرئيس نابلس - رام الله قرب قرية اللين الشرقية وإلحاق أضرار مادية بها وقرب حاجز حواراة على نفس

الطريق وبتجاه سيارات المواطنين المارة على الطريق الرئيس قرب مستعمرة "يتسهار" وتحطيم زجاج سيارة وجرح مواطن جراء إصابته بشظايا الزجاج المتطاير وبتجاه سيارات المواطنين المارة على الطريق بين قريتي دوما والمغير وتحطيم زجاج سيارة أجرة وإصابة عدد من ركبها بجروح جراء الزجاج المتطاير وبتجاه سيارات الدفاع المدني أثناء توجيهها لإخماد حريق في أراضي المواطنين الزراعية في المنطقة الواقعة بين قريتي حجة وكفر لاقف بمحافظه قلقيلية وبتجاه سيارات المواطنين قرب مستعمرة "شيمعة" بمحافظه الخليل وإلحاق أضرار مادية بسيارة مواطن. إحتجاز شرطي قرب قرية المغير بمحافظه رام الله، إعتراض مواطن على الطريق الرئيس جنين - نابلس أثناء قيادته سيارة أجرة قرب مفرق بلدة جبع وإجباره تحت تهديد السلاح على إيصالهم إلى أنقاض مستعمرة (حومش) المخلاة سابقاً. محاولة السيطرة بشكل كلي على بناية آل قرش في البلدة القديمة من مدينة القدس (الشرقية). أعمال تجريف في أراضي المواطنين الواقعة قرب المستعمرات بغرض توسيعها: مستعمرة "شاكيد" بمحافظه جنين ومستعمرتي "قدوميم" وكرني شمرون بمحافظه قلقيلية ومستعمرة "عيلي" والبؤرة الإستيطانية "شيفوت راحيل" والبؤرة الإستيطانية في الجهة الشرقية لقرية جالود بمحافظه نابلس ومستعمرات "إلكانا" و"رفافا" و"بدوئيل" بمحافظه سلفيت وقرب مستعمرة "مسكيوت" ونقل 30 منزل متنقل (كرفان) ووضعها في مستعمرة "بتسا-ئيل" ووضع سياج سلكي في محيط قطعة أرض في محاولة للإستيلاء عليها قرب قرية الجفتلك في الأغوار الشمالية، وقرب مستعمرة "حارسينا" شرق مدينة الخليل وقرب مستعمرة "كرمي تسور" والقيام بأعمال المساحة في قطعة أرض شرق بلدة يطا بمحافظه الخليل ونصب عدد من الخيام قرب الحرم الإبراهيمي الشريف وفي منطقتي السوق والحسبة القديمة في البلدة القديمة بمدينة الخليل. إقتحام مدخل قرية رامين بمحافظه طولكرم، بلدة عزون وقرية كفر قدوم بمحافظه قلقيلية وإطلاق نار بإتجاه منازل المواطنين، وفي محافظه نابلس التواجد قرب قرية بورين والمطالبة بهدم مسجد قيد الإنشاء فيها واقتحام بلدة حوارة ومحاولة دخول منزل بهدف الوصول إلى مسجد مجاور للمنزل في محاولة للإعتداء عليه، التواجد بين قريتي قصرى وجالود واقتحام قرية الساوية وإحراق مخازن مدرسة بنات القرية وكتابة شعارات معادية على جدرانها، تكرار الدخول المسلح إلى مدينة سلفيت ومنطقة وادي المطوي ودخول أراضي المواطنين الزراعية بين بلدة جماعين وقرية مردا بمحافظه سلفيت، دخول قرية إرطاس ورفع العلم الاسرائيلي على برك سليمان واقتحام بلدة بيت فجار وإحراق مسجد البلدة وكتابة شعارات معادية على جدرانها والتواجد على مدخل قرية وادي رحال بمحافظه بيت لحم. تكرار التواجد وبجماية قوات الإحتلال على جسر بلدة عطارة بمحافظه رام الله ورفع الأعلام الاسرائيلية فوق الجسر، دخول أنقاض معسكر (سآ- نور) المخلى سابقاً بمحافظه جنين، دخول مستوطنين من مستعمرة "يتسهار" إلى أراضي المواطنين في محيط قرية عصيرة القبلية بمحافظه نابلس.

شهد موسم قطاف محصول الزيتون اعتداءات كبيرة وواسعة من قبل المستوطنين تمثلت بحرق وقطع الشجار وتلويثها بمواد كيميائية ومياه الصرف الصحي وأعمال التجريف والتي أدت إلى تدمير آلاف أشجار الزيتون المثمرة، وتركزت الإعتداءات على الأراضي التابعة للتجمعات السكانية التالية: قرية مخماس بمحافظه القدس، بلدة ترمسعيا بمحافظه رام الله، قرى كفر قدوم وفرعتا وجيت بمحافظه قلقيلية، قرى وبلدات دير الحطب وحوارة وقوصين وعورتا واللبن الشرقية وصرّة وتل

وبورين بمحافظة نابلس ومهاجمة جرافة أثناء عملها في أراضي القرية ومحاولة إحراقها، قرية حوسان بمحافظة بيت لحم، إحراق أراضي المواطنين الزراعية بمحاذاة الطريق الرئيس الواصل بين مفرق مستعمرة "يتسهار" ومفرق قرية حيت ومساحات واسعة من أراضي مزروعة بأشجار الزيتون التابعة لقرية صرّة وتل بمحافظة نابلس ومنع سيارات الدفاع المدني من الوصول لإخماد النيران. منع المواطنين من قطف محصول الزيتون وسرقة ما جمعه بالمناطق التالية: بين قريتي عين يبرود وعين سنيا وبلدة سلواد وقرية دير بزيع بمحافظة رام الله وقرية جينصافوط وقرية كفر لاقف وكفر قدوم وبين قريتي حيت وإماتين وبلدة جيوس بمحافظة قلقيلية وقرية صرّة وبلدة حوارة وقرية يانون وقرية دير الحطب وإطلاق النار عشوائياً قرب قرية عزموط وقرية بورين وجرح 2 من المواطنين بمحافظة نابلس وبلدة كفل حارس بمحافظة سلفيت وفي منطقة جبل جوهر وفي حي تل الرميذة في البلدة القديمة بمدينة الخليل وقرب مفرق زيف ومنطقة وادي السويد شرق بلدة يطا بمحافظة الخليل. إحراق دفيئتين زراعتين تابعتين لقرية بيتللو بمحافظة رام الله. إطلاق النار بإتجاه 2 من المواطنين وبرفقتهم 4 من أطفالهما أثناء عملهما في تهيئة أرضهما الزراعية التابعة لبلدة بيت أمر والواقعة قرب مستعمرة "كرمي تسور" وإجبارهما على ترك حرار زراعي وأدوات زراعية أخرى في المكان، ضخ المياه العادمة (الصرف الصحي) من مستعمرة "كفار عتصيون" وإغراق عشرات الدوغمات من أراضي المواطنين الزراعية في منطقة وادي شخيت التابعة لبلدة بيت أمر بمحافظة الخليل. سرقة أدوات زراعية من مزرعة قرب قرية عين البيضا الواقعة في منطقة الأغوار الشمالية، صدم حرار زراعي وإلحاق أضرار مادية به على خط 60 قرب بلدة الخضر بمحافظة بيت لحم، إغلاق طريق زراعي شرق بلدة عزون قرب مستعمرة "معالي شمران" بمحافظة قلقيلية والطريق المؤدي إلى منطقة العيون في منطقة وادي قانا بمحافظة سلفيت والطريق الرئيس قرب مفرق مستعمرة "يتسهار" بمحافظة نابلس والطريق في منطقة البويرة شرق مدينة الخليل، الطريق الترابي المؤدي إلى أراضي المواطنين الزراعية بالإضافة إلى هدم (بركس).

• إعتداءات على أماكن العبادة

بلغت 4 إعتداءات بمحافظة الضفة، وشملت: إغلاق الحرم الإبراهيمي الشريف بمدينة الخليل، محاصرة مسجد في حي ضاحية البريد بمدينة القدس ومسجد في مخيم قلنديا بمحافظة القدس، محاصرة مسجد واحتجاز المصلين بداخله في بلدة الظاهرية بمحافظة الخليل.

• إعتداءات على قطاع التعليم

بلغت 3 إعتداءات بمحافظة الضفة، وشملت: إحتلال سطحي مدرستين وتحويلهما إلى نقاط عسكرية في مدينة نابلس، محاصرة المدرسة الأساسية للبنات في قرية كفر قدوم بمحافظة قلقيلية.

• إعتداء على القطاع الصحي

بلغت إعتداءً واحداً بمحافظة الضفة، وتمثلت بمنع طواقم الإسعاف من الوصول إلى منطقة جبل جوهر في مدينة الخليل.

• الإغلاق الكلي للمنافذ الدولية وللمعابر مع إسرائيل

المنافذ الدولية لقطاع غزة والمعابر مع إسرائيل تم إغلاقها كلياً 130 مرة.

المعابر مع إسرائيل: أُغلقت 99 مرة (معبر بيت حانون - إيريز تم فتحه 26 يوم لمرور حالات إنسانية وأجانب، معبري الشجاعية - نحال عوز لإدخال الوقود وصوفا التجاري تم إغلاقهما بقرار سلطات الاحتلال، معبر المنطار - كارني فتح 8 أيام لإدخال قمح وأعلاف ولدخول مادة الحصمة للمشاريع الممولة دولياً، معبر كرم أبو سالم - كيرم شالوم فُتح 22 يوم لإدخال أغذية ومساعدات وغاز طهي وسولار لمحطة توليد الكهرباء وإدخال سيارات لصالح القطاع الخاص وعجول).

المنافذ الدولية: أُغلقت 31 مرة (منفذ العودة - رفح مع جمهورية مصر العربية تم فتحه طيلة الشهر لدخول ومغادرة حملة التأشيرات والمرضى للعلاج بالمشافي المصرية، مطار ياسر عرفات الدولي لا زال مدمراً ومعتلاً منذ عدة سنوات).

===== إنتهى =====