

مجموعة الرقابة الفلسطينية



PALESTINIAN MONITORING GROUP

تقرير حول الانتهاكات الإسرائيلية

لشهر نيسان (أبريل) 2010

أدناه نماذج مختلفة تُوضح أشكال مختلفة من الممارسات التعسفية والانتهاكات التي مارسها جيش الاحتلال الإسرائيلي والمستوطنين ضد شعبنا وأرضنا خلال شهر نيسان (أبريل) 2010. كما يمكن الإطلاع على الجدول المرفق والذي يوضح بالأرقام حجم الانتهاكات المختلفة للفترة ذاتها في جناحي الوطن - محافظات الضفة وغزه، وعلى جدول مقارن للثلاثة شهور المنصرمة.

الأمثلة وكذلك المعطيات الرقمية بالجدول المرفقة والرسوم البيانية أيضاً، تم إستخلاصها من التقارير اليومية الصادرة عن مجموعة الرقابة الفلسطينية التابعة لدائرة شؤون المفاوضات (أحدى دوائر منظمة التحرير الفلسطينية). المجموعة تراقب وتوثق الانتهاكات الإسرائيلية وكذلك حوادث العنف الفلسطينية، مستندة بذلك إلى ما يردها من تقارير رسمية من الوزارات والأجهزة الأمنية - العسكرية التابعة للسلطة الوطنية الفلسطينية.

نماذج من أعمال القتل والجرح الإسرائيلي بهذا الشهر

- 02. 04 قصف الطيران الحربي بالصواريخ مصنعاً للألبان وأهدافاً أخرى بمدينة غزة، مما أدى إلى جرح 3 أطفال.
- 03. 04 إستشهد مواطن 62 سنة (يحمل الجنسيين الفلسطينية والفرنسية)، نتيجة إصابته بنوبة قلبية جراء إحتجازه لمدة 4 ساعات على حاجز الحمرا. محافظة أريحا، حيث كان يعاني من مرض السكري والضغط، واستشهد أثناء نقله إلى المشفى.
- 07. 04 إقتحمت قوات الإحتلال بلدة بيتا. محافظة نابلس وأطلقت النار بإتجاه سيارة مدنية، فجرحت 2 من المواطنين.
- 08. 04 دهس مستوطن في منطقة وادي النصارى في البلدة القديمة بمدينة الخليل، طفلة 7 سنوات وأصاها بجروح.
- 14. 04 أطلقت قوات الإحتلال النار بإتجاه المشاركين في مسيرة ضد (المنطقة العازلة). بمحاذاة السياج الحدودي شرق حي الشجاعية الواقع شرق مدينة غزة، والتي يُحظر الوصول إليها وزراعتها، مما أدى إلى جرح 3 مواطنين.
- 16. 04 إستشهد الأسير رائد محمد أبو حماد داخل زنزانة العزل الإنفرادي بسجن (إيشل) الإسرائيلي نتيجة للإهمال الطبي.
- 21. 04 أطلقت الزوارق الحربية الاسرائيلية النار بإتجاه مراكب صيد مقابل شاطئ مدينة رفح، مما أدى إلى جرح صياد.
- 28. 04 إستشهدت طفلتان شقيقتان (5 و 7 سنوات) وأصيب شقيقهما 12 سنة ووالدهما بجروح خطيرة، جراء صدم جرار زراعي كانوا يستقلونه على خط 90 قرب قرية عين البيضاء. محافظة طوباس من قبل جيب عسكري لقوات الإحتلال.

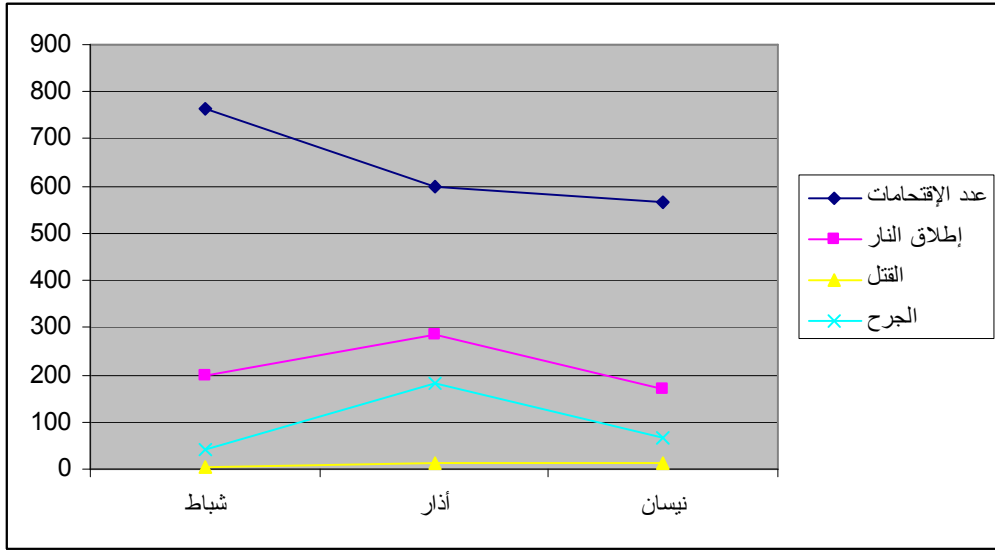
ملخص الإنتماءات الإسرائيلية بمحافظات الوطن

| الحدث | الضفة | غزه | المجموع | ملاحظات |
|----------------------------|-------|-----|---------|--|
| قتل | 6 | 5 | 11 | بينهم: طفلين، مواطنة، أسير، مواطن مسن، 5 من أفراد المجموعات المسلحة. |
| جرح | 48 | 18 | 66 | من بينهم: 13 طفل منهم طفلة، مواطنة، مسعف، صحفیان، صياد، عسكري. |
| إعتقال | 262 | 1 | 263 | محافظات: القدس 40، رام الله 24، جنين 15، طوباس 9، طولكرم 5، قلقيلية 30، نابلس 39، سلفيت 12، أريحا 7، بيت لحم 29، الخليل 52، شمال غزة 1. ومن بينهم: 34 طفل، 3 مواطنات، 2 جرحى، 5 طلاب جامعيين، 8 عسكريين. |
| إقتحام تجمعات سكنية | 544 | 22 | 566 | 12، 61، 54، 20، 30، 65، 55، 37، 12، 75، 123، 4، 3، 4، 8 و 3 بمحافظات: القدس، رام الله، جنين، طوباس، طولكرم، قلقيلية، نابلس، سلفيت، أريحا، بيت لحم، الخليل، شمال غزة، غزة، الوسطى، خانونس ورفح. |
| حواجز عسكرية مفاجئة | 595 | 0 | 595 | 79، 11، 12، 14، 14، 43، 42، 46، 157، 24، و 153 بمحافظات: القدس، رام الله، جنين، طوباس، طولكرم، قلقيلية، نابلس، سلفيت، أريحا، بيت لحم والخليل. |
| إطلاق نار | 83 | 87 | 170 | 45 خلال عمليات الإقتحام، 63 خلال المواجهات، 34 من مواقع عسكرية، 12 من زوارق حربية، 1 من قبل مستوطنين، 9 بقصف جوي، 6 مروحي. |
| تحرش بالأجهزة الأمنية | 12 | 0 | 12 | الشرطة المدنية 9، الأمن الوقائي 1، الضابطة الجمركية 1، الدفاع المدني 1. |
| منع تجول | 6 | 0 | 6 | محافظات: نابلس 2، قلقيلية 1، سلفيت 1، بيت لحم 1، الخليل 1. |
| تدمير ومصادرة ممتلكات | 55 | 21 | 76 | إلحاق أضرار/ تدمير: سيارات وشاحنة وحافلة وجرار زراعي، منازل، محال، أشجار مثمرة ومزروعات ومحاصيل، مصنع، ورشة حدادة، بركس، معدات زراعية، آبار وشبكات ري، وصادرت: جرافات وحفارات، مضخات مياه، مسدس، بندقيتين. |
| هدم منازل | 4 | 0 | 4 | محافظات: سلفيت 1، بيت لحم 2، الخليل 1. وإخطارات هدم 1 بمدينة القدس و 4 بمحافظة الخليل. |
| إحتلال منازل | 16 | 0 | 16 | بمحافظة قلقيلية 6 والخليل 10. |
| إغلاق منافذ ومعابر | 0 | 145 | 145 | منافذ دولية: 49 مرة، المعابر بين محافظات غزة وإسرائيل: 96 مرة. |
| إعتداء على الأماكن الدينية | 1 | 0 | 1 | إغلاق الحرم الإبراهيمي في البلدة القديمة من مدينة الخليل. |
| إعتداء على قطاع التعليم | 2 | 0 | 2 | محاصرة مدرستين في بلدة عزون بمحافظة قلقيلية وفي بلدة بيت عوا بمحافظة الخليل. |
| إعتداء على القطاع الصحي | 2 | 0 | 2 | مداومة وتفتيش صيدلية ومركز طبي ببلدة العيزرية بمحافظة القدس. |
| نشاطات استيطانية | 4 | 0 | 4 | مصادرة أراضي بمحافظة رام الله لبناء جدار بمحاذاة شارع إلتفافي وأراضي من قريتين بمحافظة نابلس لإقامة نقطتي مراقبة وأراضي بمدينة الخليل لإنارة نقطة عسكرية. |
| إعتداءات مستوطنين | 86 | 0 | 86 | قتل مواطنة، دهس طفلة وطفل ومواطنان، ضرب أطفال ومواطنات ومواطنين، إطلاق نار، إحتلال منزل، إقتحام أحياء وقرى ومناطق، تدمير سيارات ومزروعات. |
| المجموع | 1726 | 299 | 2025 | |

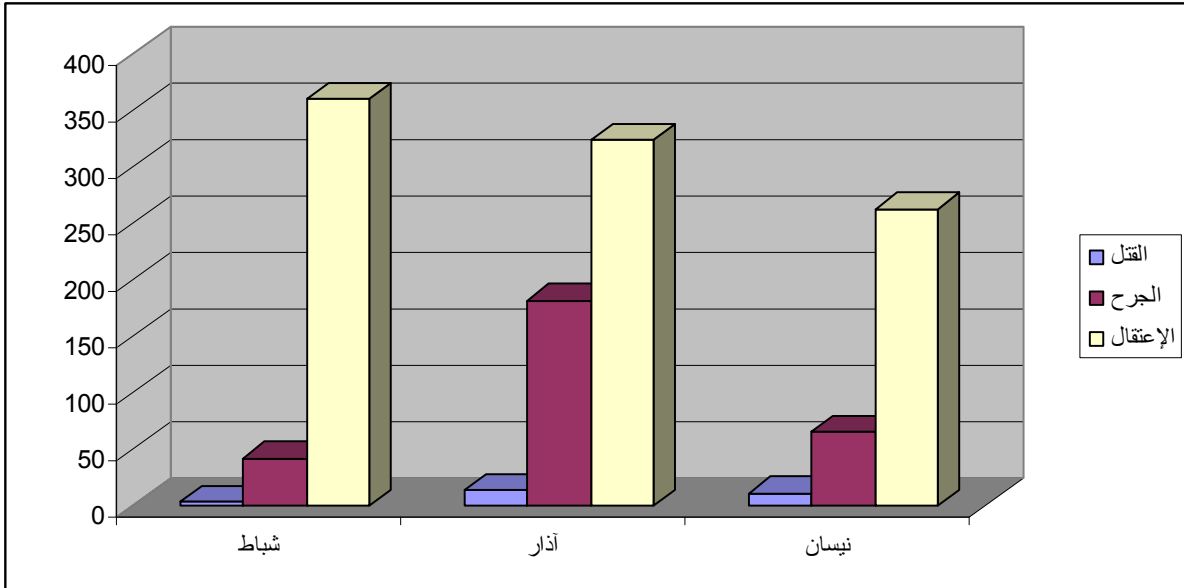
جدول مقارنة بالإنتهاكات الإسرائيلية خلال الشهور الثلاثة الماضية

| نوع الإتهام | هباط (10 /02) | أحار (10 /03) | بيمان (10 /04) | ملاحظات |
|---|------------------|------------------|-------------------|---|
| قتل | 3 | 14 | 11 | إنخفاض بنسبة 21.4% عن الشهر الماضي وارتفاع بنسبة 266.7% عن شهر شباط. |
| جرح | 42 | 182 | 66 | إنخفاض بنسبة 63.7% عن الشهر الماضي وارتفاع بنسبة 57.1% عن شهر شباط، عدد الأطفال الجرحى بلغ 13 مقابل 24 بالشهر الماضي و14 بشهر شباط. |
| إعتقال | 360 | 324 | 263 | إنخفاض بلغ 18.8% عن الشهر الماضي وبنسبة 26.9% عن شهر شباط، عدد الأطفال المعتقلين بلغ 34 مقابل 30 بالشهر الماضي و57 في شباط. |
| إقتحام تجمعات سكنية | 765 | 598 | 566 | إنخفاض بلغ 5.4% عن الشهر الماضي وبنسبة 26% عن شهر شباط. |
| حواجز مفاجئة | 537 | 573 | 595 | إرتفاع بنسبة 3.8% عن الشهر الماضي وبنسبة 10.8% عن شهر شباط. |
| إطلاق نار | 199 | 284 | 170 | إنخفاض بعدد مرات إطلاق النار بنسبة 40.1% عن الشهر الماضي وبنسبة 14.6% عن شباط. |
| تحرش بالأجهزة الأمنية الفلسطينية | 29 | 16 | 12 | إنخفاض بنسبة 25% عن الشهر الماضي وبنسبة 58.6% عن شباط، إضافة إلى اعتقال 8 عسكريين. |
| منع تجول | 5 | 3 | 6 | إرتفاع بنسبة 100% عن الشهر الماضي وبنسبة 20% عن شهر شباط. |
| إعتداء على الممتلكات | 87 | 62 | 76 | إرتفاع بنسبة 22.6% عن الشهر الماضي وانهخفاض بنسبة 12.6% عن شهر شباط. |
| هدم منازل | 2 | 1 | 4 | إرتفاع بنسبة 300% عن الشهر الماضي و100% عن شهر شباط. |
| إحتلال منازل | 11 | 9 | 16 | إرتفاع بلغ 77.8% مقارنة بالشهر الماضي وبنسبة 45.5% عن شهر شباط. |
| إغلاق المنافذ الدولية وللمعابر مع إسرائيل | 131 | 152 | 145 | المعابر مع إسرائيل: أغلقت 96 مرة مقابل 103 مرات بالشهر الماضي و88 مرة بشهر شباط. المنفذيين الدوليين: أغلقا 49 مرة. |
| إعتداء على العبادة | 6 | 6 | 1 | إنخفاض بنسبة 83.3% مقارنة بالشهرين الماضيين. |
| إعتداء على التعليم | 6 | 13 | 2 | إنخفاض بنسبة 84.6% مقارنة بالشهر الماضي وبنسبة 66.7% عن شهر شباط. |
| إعتداء على الصحة | 2 | 0 | 2 | نفس العدد كما بشهر شباط. |
| نشاطات إستيطانية | 6 | 7 | 4 | إنخفاض بنسبة 42.9% عن الشهر الماضي وبنسبة 33.3% مقارنة بشهر شباط. |
| إعتداءات مستوطنين | 56 | 59 | 86 | إرتفاع بنسبة 45.8% عن الشهر الماضي وبنسبة 53.6% مقارنة بشهر شباط. |
| المجموع | 2247 | 2303 | 2025 | يعود الإنخفاض بالمجموع العام لهذا الشهر وبنسبة 12.1% مقارنة بالشهر الماضي للإنخفاض بعدد الجرحى والمعتقلين وعمليات الإقتحام وعدد حالات إطلاق النار والإعتداء على أماكن العبادة وقطاع التعليم، كما يعود الإنخفاض وبنسبة 9.9% مقارنة بشهر شباط للإنخفاض بعدد المعتقلين وعمليات الإقتحام وعدد حالات إطلاق النار والإعتداء على الممتلكات والإعتداء على دور العبادة وعلى قطاع التعليم وانهخفاض حالات التحرش بالأجهزة الأمنية ومنتسبيها. |

مقارنة للعلاقة بين الإقتحامات وإطلاق النار وبين الخسائر البشرية خلال الأشهر الثلاثة



مقارنة لحوادث القتل والجرح والإعتقال خلال الأشهر الثلاثة



تحليل لأحداث هذا الشهر

• القتل

بلغوا 11 شهيداً (6 بمحافظات الضفة و5 بمحافظات غزة)، من بينهم: طفلين ومواطنة جراء دهسهم ، أسير جراء الإهمال الطبي، مواطن مسن إحتجز على حاجز عسكري، 5 من أفراد المجموعات المسلحة.

• الجرح

بلغ عدد الجرحى 66 مواطناً (48 بمحافظات الضفة و18 بمحافظات غزة)، ومن بين الجرحى: 13 طفل وطفلة، مواطنة، مسعف، صحفيان، صياد، 4 من المجموعات المسلحة، عسكري، و3 متضامنين أجنب.

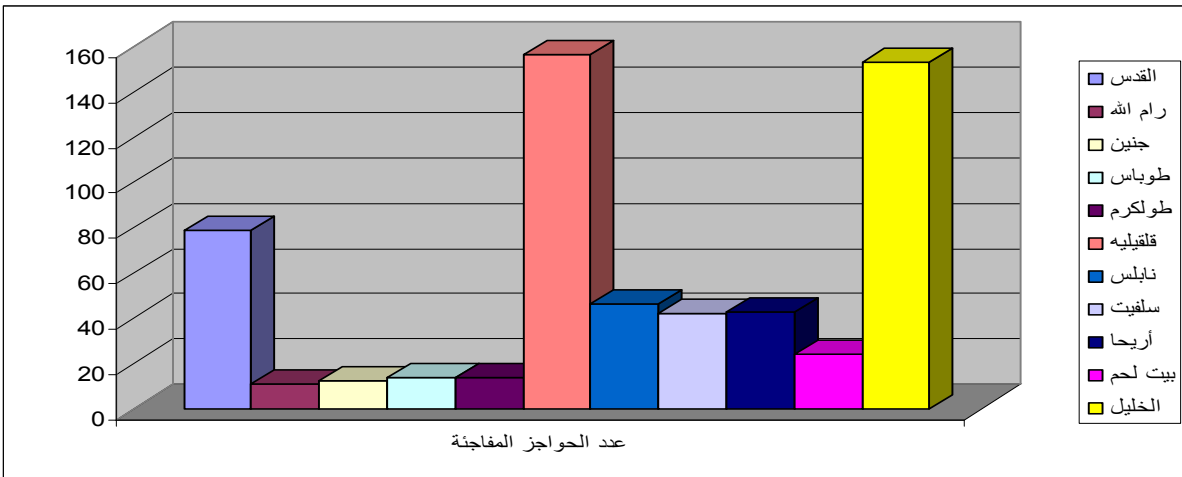
• الإعتقال

بلغ عدد المعتقلين 263 مواطن (262 بمحافظات الضفة و1 بمحافظات غزة). أغلب الإعتقالات كانت بمحافظات: الخليل 52، القدس 40 ونابلس 39. ومن بينهم: 34 طفل، 3 مواطنات، 2 حرجى، 5 طلاب جامعيين و8 عسكريين.

• الإغلاق

لا زال الإغلاق مشدداً على مدينة القدس لمنع الصلاة بالمسجد الأقصى كما تُمنع السيارات الفلسطينية من دخول المدينة عبر حاجز قلنديا والذي يشهد يومياً اكتظاظاً شديداً بسبب تعقيدات اجراءات التفتيش التي تُطبق أيضاً على حاجزي تياسير والحمر واللدان يسمحان فقط بدخول الساكنين وحملة التصاريح من دخول منطقة الأغوار الشمالية، فيما شهد حاجزي زعتره الرابط بين محافظات شمال الضفة ووسطها و(الكوتينر) الرابط بين محافظات وسط الضفة وجنوبها تشديات وإعاقة للمرور في غالب الأحيان، وأقامت قوات الإحتلال 595 حاجزاً مفاجئاً (مقابل 573 بالشهر الماضي و537 في شباط)، والتي أعاقت تنقل المواطنين والبضائع والمنتجات الزراعية. ولا زالت البحرية الإسرائيلية تعيق إبحار مراكب الصيد الفلسطينية قبالة شواطئ قطاع غزة.

توزيع الحواجز المفاجئة في محافظات الضفة



● إقتحام التجمعات السكنية

عام: بلغت 566 عملية إقتحام (544 بمحافظة الضفة و22 محافظات غزة) وأغلبها كان بمحافظات: الخليل 123، بيت لحم 75، قلقيلية 65 ورام الله 61.

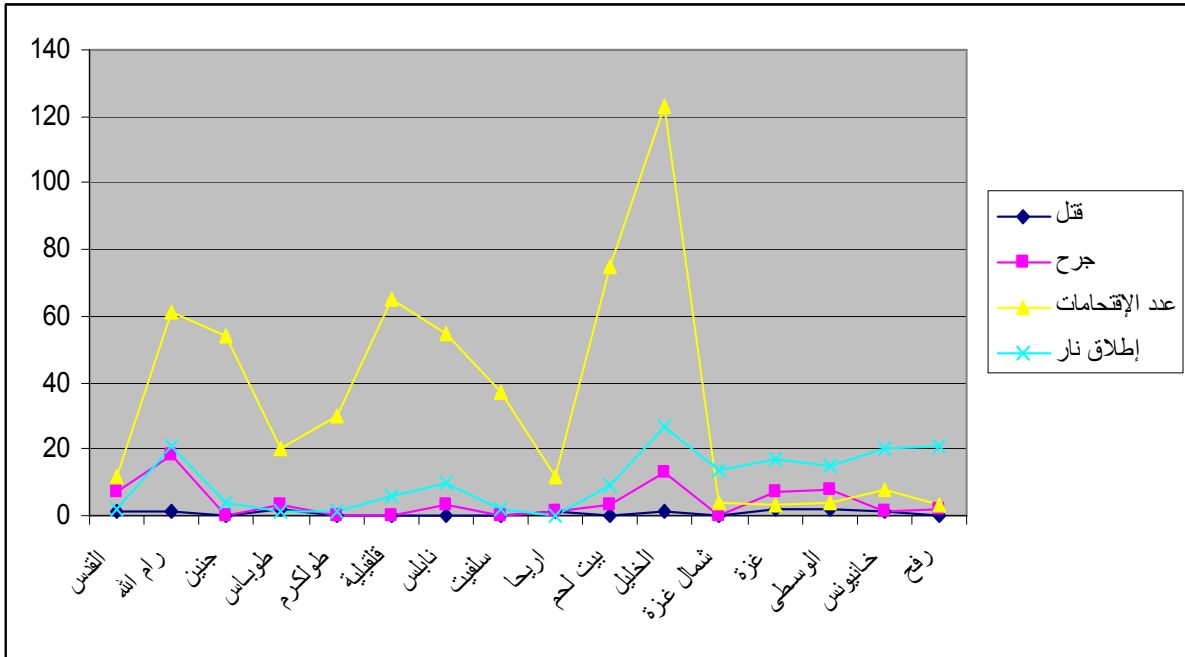
1. بلغ عدد المرات التي أطلقت فيها قوات الإحتلال النار أثناء الإقتحامات والمواجهات مع المواطنين 108 مرات (أي بنسبة 19.1% من العدد الكلي لعمليات الإقتحام)، وفرضت حظر التجول 6 مرات هذا الشهر مقابل حظرها للتجول 3 مرات بالشهر الماضي و5 مرات في شهر شباط.

2. يبين الجدول أدناه الإنتهاكات الإسرائيلية بمحافظة جنين وطوباس والخليل* ومدينة نابلس، والتي شهدت تنفيذ حملات أمنية، مما يدل إصرار سلطات الإحتلال على إفشال الخطة الأمنية الفلسطينية.

| المجموع الكلي | تحرش بالأجهزة* | إحتلال منازل | إعتقال | جرح | قتل | إطلاق نار | إقتحام | نوع الإنتهاك |
|---------------|----------------|--------------|------------------------------------|-----------------|---------------|-----------|--------|----------------------|
| | | | | | | | | الشهر |
| 350 | 5 | 8 | 73 (4 أطفال، 1 مواطنة، 1 عسكري) | 14 (5 أطفال) | 3 (طفلتان) | 30 | 217 | نيسان (03 . 2010) |
| 315 | 3 | 2 | 72 (5 أطفال، 2 عسكريين) | 10 (2 أطفال) | 0 | 35 | 193 | آذار (03 . 2010) |
| 450 | 4 | 5 | 122 (4 أطفال، 2 عسكريين) | 7 (4 أطفال) | 1 | 25 | 286 | شباط (02 . 2010) |

* لا يغطي هذا الجدول الانتهاكات الاسرائيلية بالجزء الخاضع للسيطرة الأمنية الاسرائيلية في مدينة الخليل والمعروف بـ (H2).

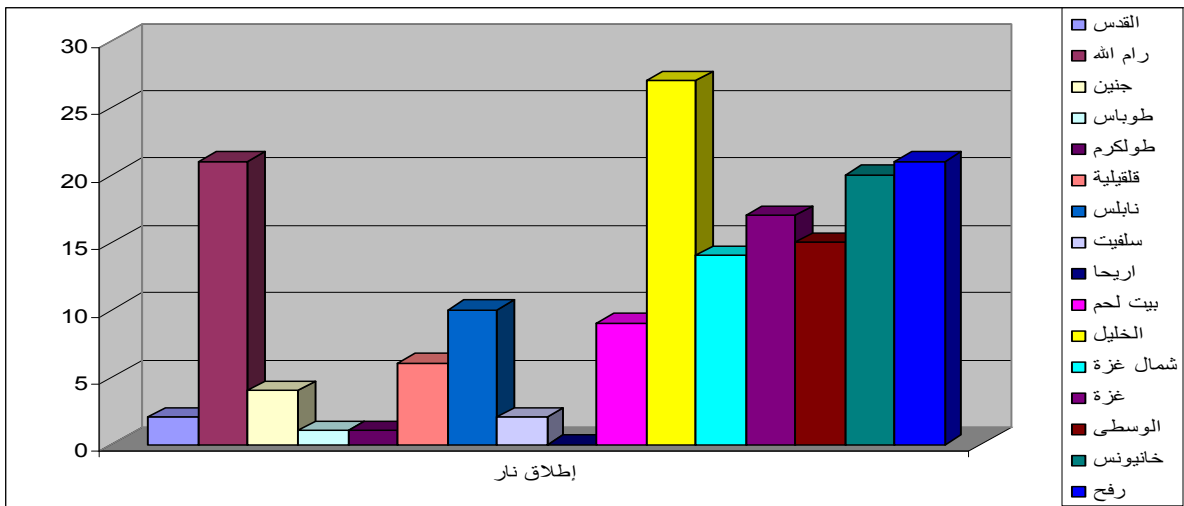
العلاقة بين عدد الإقتحامات وإطلاق النار وبين الخسائر البشرية بمحافظة الضفة



• إطلاق نار

بلغت 170 مرة (83 بمحافظات الضفة و87 بمحافظات غزة). وشملت: 45 مرة خلال الإقتحامات، 63 مرة خلال المواجهات بين المواطنين العزل وقوات الاحتلال، 34 مرة من مواقع، 12 مرة من زوارق حربية، 1 مرة من مستوطنين، 9 مرات بقصف جوي، 6 مرات من رشاشات المروحيات. وحدير بالذكر أن قوات الاحتلال أعلنت وفقاً لإطلاق النار في قطاع غزة إعتباراً من الساعة 02:00 يوم 18. 01. 2009، وخرقته بإطلاقها النار 87 مرة (مقابل 104 مرات بالشهر الماضي و90 مرة في شباط)، وخرقته المجموعات الفلسطينية المسلحة بإطلاقها 8 قذائف باتجاه الخط الأخضر و7 قذائف لم تبلغ أهدافها وسقطت بمناطقنا (مقابل إطلاق 23 قذيفة بالشهر الماضي و6 قذائف في شباط)، كما أطلقت النار 6 مرات باتجاه دوريات قوات الاحتلال.

حوادث إطلاق النار على التجمعات السكانية بمحافظات الضفة



• التحرش واستفزاز الأجهزة الأمنية والعسكرية الفلسطينية

بلغت 12 تحرشاً بمحافظات الضفة (هذا العدد لا يشمل 8 عسكريين من منتسبي الأجهزة الأمنية جرى إعتقالهم).

| نوع التحرش | العدد | التفاصيل |
|---|-------|--|
| محاصرة مقرات أمنية | 1 | محاصرة مقر الأمن الوقائي بمدينة رام الله. |
| إبلاغ عسكريين لمراجعة المخابرات الإسرائيلية | 1 | عسكري من جهاز الضابطة الجمركية في بلدة إذنا بمحافظة الخليل. |
| تمركز قرب مقرات ودوريات أمنية | 5 | على مدخل مقر قيادة الشرطة بمدينة رام الله، أمام مقر الشرطة بمدينة جنين، قرب مراكز الشرطة في بلدة حلحول مرتين وبلدة إذنا بمحافظة الخليل. |
| إحتجاز دوريات أمنية | 5 | سيارة شرطة على حاجز "الحكمة" بمحافظة رام الله، دراجة نارية وسيارتي شرطة على حاجز (الكتنير). بمحافظة بيت لحم، إعاقه مرور سيارات الدفاع المدني على بوابة على الجدار العازل أثناء توجيهها لإخماد حريق في قرية برطعة الشرقية بمحافظة جنين. |

• الإعتداء على الممتلكات الحكومية والخاصة

بلغت إعتداءات قوات الإحتلال والمستوطنين (وتشمل التدمير والمصادرة) 76 إعتداءً (55 بمحافظات الضفة و21 بمحافظات غزة).

وشمل التدمير/ إلحاق أضرار: زجاج سيارة بمحافظة رام الله، شبكات ري وجرار زراعي بمحافظة طوباس، سيارتين بمحافظة قلقيلية، سيارتين وزجاج نوافذ منزل وزجاج محل تجاري وزجاج 5 سيارات وممتزته وأشجار زيتون بمحافظة نابلس، سيارة وشاحنة وبركس وأشجار زيتون بمحافظة سلفيت، أثاث منزل بمحافظة أريحا، زجاج سيارة وأشجار زيتون ولوزيات بمحافظة بيت لحم، حافلة وزجاج 4 سيارات ومحل تجاري بمحافظة الخليل، مزروعات بمحافظة شمال غزة، مصنع ألبان ومناطق مفتوحة ومنازل ومزروعات بمحافظة غزة، ورشة حدادة ومزروعات بالمحافظة الوسطى، مزروعات ومحاصيل وأشجار مثمرة ومزولين ومعدات زراعية وآبار مياه بمحافظة خانينونس، مزروعات بمحافظة رفح.

كما تم تسليم إخطارات بهدم غرفة وسور منزل بمحافظة القدس ومحل تجاري بمحافظة رام الله ومدرسة أمريكية بمحافظة جنين وعيادة صحية بمحافظة نابلس وبركس لتربية الدواجن بمحافظة سلفيت و4 بسطات للباغة على جانبي خط 90 بمحافظة أريحا و5 مساكن بمحافظة الخليل.

فيما شملت المصادرات: جرافة وحفار بمحافظة جنين، 3 مضخات مياه بمحافظة طوباس، مسدس بمدينة قلقيلية، جرافتين بمحافظة أريحا، بندقية صيد وجرافات وآليات حفر وتسوية بمحافظة بيت لحم، بندقية بمدينة الخليل.

• نشاطات إستيطانية

بلغت 3 إعتداءات في محافظات الضفة، وشملت: مصادرة 900م² من أراضي قرية يانون و2.5 دونم من أراضي قرية عورتا بمحافظة نابلس لوضع نقطتي مراقبة عسكريتين، وضع اليد على مساحة 13م² من أراضي المواطنين في حي تل الرميدة في البلدة القديمة بمدينة الخليل لإقامة إنارة قرب نقطة عسكرية.

• إعتداءات مستوطنين

بلغت 86 إعتداءً بمحافظات الضفة.

في محافظة القدس: ضرب مسنة 88 سنة وإبنتها و2 أطفال و2 مواطنين بمدينة القدس، رشق حجارة بإتجاه منازل المواطنين في حي الشيخ جراح بمدينة القدس، إقتحام حي سلوان بمدينة القدس، الإستيلاء على منزل مواطن في قرية بيت صفافا.

بمحافظة رام الله: إستشهاد مواطنة دهسها مستوطن، إقتحام حي الطيرة بمدينة رام الله ومنطقة تقع قرب قرية عين سينيا وكذلك مشروع بناء مدينة روابي، إعتراض سيارة إسعاف وإشهار السلاح بإتجاه الطاقم، إعاقة المرور على طريق رام الله - نابلس، رشق حجارة بإتجاه سيارات على طريقين قرب مستعمرتي "حلميش" و"معالي محماس".

بمحافظة جنين: إقتحام قرية عزبة الحمام وأنقاض مستعمرة (حومش) المخلاة سابقاً.

بمحافظة طوباس: إقتحام قرية خربة إبزيق ومنطقة عين الحلوة.

بمحافظة قلقيلية: رشق حجارة بإتجاه طالبات مدارس أثناء عودتهن إلى قرية كفر لاقف وإتجاه سيارات المواطنين في عدة أماكن على الطريق الرئيس قلقيلية - نابلس، إقتلاع أشجار زيتون من أراضي قرية كفر قدوم، إقتحام قرية جينصافوط وإحراق سيارتين.

بمحافظة نابلس: دهس مواطن على الطريق الرئيس في بلدة حوارة وإطلاق النار بالبلدة أدى إلى تحطيم الزجاج الأمامي لمحل تجاري، وضع 3 (كرفانات) وصهريج مياه شرق قرية دير الحطب وقطع المياه عن القرية، تكرار إقتحام بلدة حوارة وإلحاق أضرار بمتزته وتحطيم زجاج نوافذ منزل وإحراق أشجار زيتون وسيارتين وكتابة شعارات معادية على جدران مسجد، إقتلاع عشرات أشغال الزيتون بقرية قريوت، تكرار إقتحام قرية بورين ورشق منازل المواطنين بالحجارة، إقتحام قرى تلفيت ويانون وعراق بورين، الدخول إلى المنطقة الواقعة شرق بلدة بيتا ومهاجمة مزارعين، رشق سيارات على الطريق الرئيس قرب مفرق مستعمرة "يتسهار" بالحجارة وتحطيم زجاج سيارة وجرح شرطي ورشق حجارة على الطريق الرئيس قرب قرية يتما.

بمحافظة سلفيت: رشق حجارة بإتجاه سيارات المواطنين على طريق وادي قانا (الواصل بين محافظتي سلفيت وقلقيلية) وإلحاق أضرار بسيارة وكذلك بإتجاه سيارات المواطنين قرب مفرق قرية حارس، إحراق شاحنة قرب حاجز مفرق زعتر، الدخول إلى أراضي المواطنين الزراعية غرب قرية مردا وشمال قرية إسكاكا ومنطقة وادي الشاعر جنوب مدينة سلفيت، إقتلاع أشجار زيتون في منطقة وادي قانا قرب بلدة دير إستيا، الضرب المبرح لمواطن قرب مدخل قرية مردا.

بمحافظة أريحا: دهس طفل 12 سنة على خط 90 قرب قرية الجفتلك، إجبار مواطن على نقل مستوطنين بسيارته إلى حاجز مفرق العوجا.

بمحافظة بيت لحم: الإعتداء بالضرب المبرح على مواطنة ومواطن أثناء عملهما بأرضهما التابعة لبلدة الخضر، رشق حجارة بإتجاه سيارات المواطنين في منطقة البقعة الواقعة قرب بلدة تقوع وتحطيم زجاج سيارة، الدخول إلى منطقة برك سليمان قرب قرية إرطاس وإلى أنقاض معسكر (عش غراب) شرق مدينة بيت ساحور.

بمحافظة الخليل: دهس مواطن قرب مفرق بلدة بيت أمر، إقتحام قرية خربة البقار شمال غرب بلدة حلحول، الدخول إلى أراضي المواطنين التابعة لقرية خربة صافا وإلى أراضي المواطنين التابعة لبلدة بيت أمر، رشق الحجارة بإتجاه سيارات المواطنين قرب جسر بلدة بيت كاحل، فتح المياه العادمة على أراضي زراعية تابعة لبلدة بيت أمر.

وفي البلدة القديمة من مدينة الخليل (H2) والتي لا زالت تخضع للمسؤولية الأمنية الاسرائيلية الكاملة، قام مستوطنون بالأعمال التالية: دهس طفلة 7 سنوات في منطقة وادي النصارى وإصابتها بجروح، رشق حجارة باتجاه منزل، الإعتداء في شارع الشهداء بالضرب المبرح على مواطن وعلى 4 مواطنين قرب الحرم الإبراهيمي الشريف وجرح أحدهم وعلى صاحب منزل في منطقة جبل جوهر واحتجاز أفراد أسرته داخل المنزل، دهم منازل في محيط الحرم الإبراهيمي، إلتقاط صور لعدد من المنازل والبنائيات القديمة في حارة الشيخ، تحطيم زجاج سيارتين للمواطنين أثناء تشييع جثمان طفل في منطقة الكرتينا، التجمع على مدخل شارع الشهداء وتوجيه الإهانات والشتائم بحق المواطنين المارين.

• إعتداءات على أماكن العبادة

بلغت إعتداءً واحداً.محافظات الضفة، وتمثل ذلك بإغلاق الحرم الإبراهيمي في البلدة القديمة من الخليل.

• إعتداء على قطاع التعليم

بلغت إعتدائين.محافظات الضفة، وتمثلت.محاصرة مدرسة في بلدة عزون.محافظه قلقيلية ومحاصرة المدرسة الأساسية في بلدة بيت عوا.محافظه الخليل ومنع طلابها من تلقي دروسهم الإضافية.

• إعتداء على القطاع الصحي

بلغت إعتدائين.محافظات الضفة، وتمثلت.مدماهمة وتفتيش صيدلية ومركز طبي في بلدة العيزرية.محافظه القدس.

• الإغلاق الكلي للمنافذ الدولية وللمعابر مع إسرائيل

المنافذ الدولية لقطاع غزة والمعابر مع إسرائيل تم إغلاقها كلياً 145 مرة.

المعابر مع إسرائيل: أُغلقت 96 مرة (معبر بيت حانون - إيريز تم فتحه 25 يوم للحالات الإنسانية المنسق لها وللأحانب، معبري الشجاعية - نحال عوز لإدخال الوقود ووصفا التجاري تم إغلاقهما بقرار أحادي الجانب من سلطات الإحتلال ، معبر المنطار- كارني تم فتحه 10 أيام لإدخال القمح والأعلاف، معبر كرم أبو سالم - كيرم شالوم تم فتحه 19 يوم لإدخال مواد غذائية ومساعدات وكميات من غاز الطهي والسولار الخاص.محطة توليد الكهرباء ولتصدير حمولة 8 شاحنات من الزهور.

المنافذ الدولية: أُغلقت 49 مرة (منفذ العودة - رفح مع جمهورية مصر العربية تم فتحه 11 يوماً لدخول المئات من المواطنين وكذلك المرضى بعد تلقيهم العلاج بالمشافي المصرية ولدخول أدوية ومعدات طبية مقدمة من إتحاد الأطباء العرب، ولمغادرة مواطنين ووفدين أحدهما حقوقي والآخر تابع لوكالة غوث وتشغيل اللاجئين (UNRWA)، أما مطار ياسر عرفات الدولي فلا زال مدمراً ومعطلاً منذ عدة سنوات).

==== إنتهى =====