

مجموعة الرقابة الفلسطينية



PALESTINIAN MONITORING GROUP

تقرير حول الإنتهاكات الإسرائيلية

لشهر نيسان/أبريل 2011

أدناه نماذج مختلفة تُوضح أشكال مختلفة من الممارسات التعسفية والإنتهاكات التي مارسها جيش الإحتلال الإسرائيلي والمستوطنين ضد شعبنا وأرضنا خلال شهر نيسان/أبريل 2011. كما يمكن الإطلاع على الجدول المرفق والذي يوضح بالأرقام حجم الإنتهاكات المختلفة للفترة ذاتها في جناحي الوطن - محافظات الضفة وغزه، وعلى جدول مقارن للثلاثة شهور المنصرمة. الأمثلة وكذلك المعطيات الرقمية بالجدول المرفقة والرسوم البيانية أيضاً، تم إستخلاصها من التقارير اليومية الصادرة عن مجموعة الرقابة الفلسطينية التابعة لدائرة شؤون المفاوضات (أحدى دوائر منظمة التحرير الفلسطينية). المجموعة تراقب وتوثق الإنتهاكات الإسرائيلية وكذلك حوادث العنف الفلسطينية، مستندة بذلك إلى ما يردها من تقارير رسمية من الوزارات والأجهزة الأمنية - العسكرية التابعة للسلطة الوطنية الفلسطينية.

نماذج من أعمال القتل والجرح الإسرائيلي بمناخ الضمر

- 04.02 قصف طائرة مسيرة ( بدون طيار ) سيارة شمال مدينة خانينوس (هدف الاغتيال) مما أدى الى إستشهاد 3 مواطنين من بين أفراد المجموعات الفلسطينية المسلحة.
- 04.02 صدم أحد المستوطنين وبشكل متعمد سيارة أجرة على حاجز الحمرا بمحافظة أريحا مما أدى الى إصابة طفل 17 سنة بجروح .
- 04.05 قصف الطائرات المروحية أرضاً زراعية ومصنعاً للبلستيك شرق مدينة غزة مما أدى الى جرح 4 مواطنين بينهم مواطنين إحداهن حامل.
- 04.07 أطلقت قوات الإحتلال النار وقذائف مدفعتها بإتجاه بلدة الشوكة وحي الجردات شرق مدينة رفح مما أدى الى استشهاد 4 مواطنين وجرح 17 مواطناً آخر بينهم (أطفال وعدد من المواطنين وسائق سيارة إسعاف وصحفي).
- 04.08 أطلقت قوات الإحتلال قذائف مدفعتها بإتجاه حي الشجاعية بمدينة غزة مما أدى الى إستشهاد 2 من المواطنين أحدهما طفل وجرح عدد من المواطنين و6 أطفال ومسعف .
- 04.08 قصف طائرة مسيرة ( بدون طيار ) منطقة الفراحين ببلدة عيسان الكبيرة بمحافظة خانينوس مما أدى الى استشهاد 3 مواطنين بينهم امرأة وإبنتها وجرح اثنان من بناتها .
- 04.09 قصف طائرة مسيرة ( بدون طيار ) سيارة بحى تل السلطان بمدينة رفح (هدف الاغتيال) مما أدى الى إستشهاد 2 من المواطنين من بين أفراد المجموعات الفلسطينية المسلحة.
- 04.21 إقتحمت مجموعة من المستوطنين قرية سبسطية بمحافظة نابلس واعتدت بالضرب المبرح على طفل 17 سنة.
- 04.28 أطلقت قوات الإحتلال قذائف المدفعية بإتجاه منازل المواطنين شرق مخيم اليربع بالمحافظة الوسطى مما أدى الى جرح 4 مواطنين بينهم ( طفل ومواطنة).

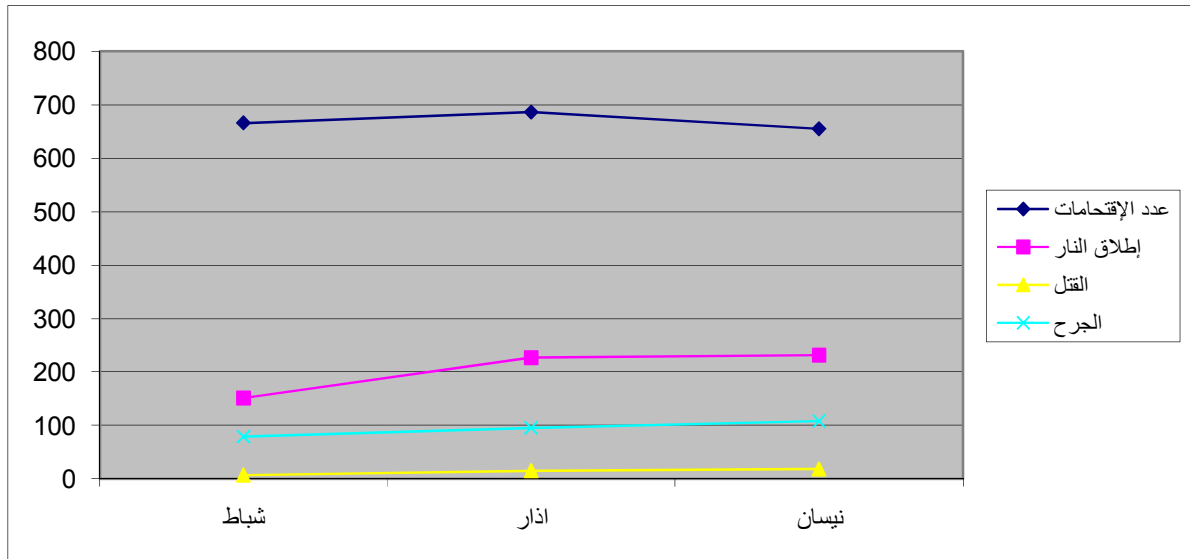
## ملخص للإنتهاكات الإسرائيلية بمحافظات الوطن

الحدث	الضفة	غزة	الجموع	ملاحظات
إغتيال	0	5	5	بقصف جوي لسيارات كانت تقل أفراد من المجموعات الفلسطينية المسلحة شمال مدينة خان يونس وبجي تل السلطان بمدينة رفح.
قتل	0	18	18	من بينهم: طفل، مواطنة وإبنتها، 10 من بين أفراد المجموعات المسلحة أحدهم متأثراً بجراحه.
جرح	33	75	108	من بينهم: 14 طفلاً، 3 مواطنات إحداهن حامل، 3 مسنين، 3 مسعفين، 3 صحفيين، 5 من بين أفراد المجموعات الفلسطينية المسلحة.
إعتقال	191	0	191	بمحافظة: القدس - 12، رام الله - 32، جنين - 2، طوباس - 7، طولكرم - 6، قلقيلية - 13، نابلس - 48، سلفيت - 3، أريحا - 7، بيت لحم - 15، الخليل - 46. ومن بينهم: 41 من الأطفال، 3 مواطنات، طالب جامعي، 4 من بين العسكريين.
إقتحام تجمعات سكنية	645	10	655	بمحافظة: القدس - 16، رام الله - 69، جنين - 39، طوباس - 26، طولكرم - 54، قلقيلية - 70، نابلس - 100، سلفيت - 36، أريحا - 33، بيت لحم - 74، الخليل - 128 شمال غزة - 2، غزة - 3، الوسطى - 0، خان يونس - 3، رفح - 2.
حواجز عسكرية مفاجئة	844	0	844	بمحافظة: القدس - 82، رام الله - 62، جنين - 16، طوباس - 5، طولكرم - 66، قلقيلية - 133، نابلس - 177، سلفيت - 35، أريحا - 69، بيت لحم - 36، الخليل - 163.
إطلاق نار	106	125	231	27 مرة خلال عمليات الإقتحام، 82 مرة خلال المواجهات، 45 مرة من مواقع عسكرية، 22 مرات من زوارق حربية، 7 مرة من مستوطنين، 44 قصف جوي، 4 مرات من الطيران المروحي.
منع تجول	5	0	5	على قريتي عورتا وعوريف بمحافظة نابلس.
تحرش بأجهزة الأمن الفلسطينية	20	0	20	ضد: قوات الأمن الوطني 10، الشرطة المدنية 8، ضابطة جمركية 1، دفاع مدني 1.
تدمير ومصادرة ممتلكات	110	30	140	شمل التدمير/ الحاق أضرار: بسيارات المواطنين، هدم بركسات وخيام، وحطائر أغنام، تحطيم أنابيب مياه، تكسير وإقتلاع أشجار زيتون، تحطيم سيارات، منازل، رش مراعي بمواد سامة والتسبب بنفوق أغنام، تجريف أراضي ومنشآت شملت محولات ومولدات كهرباء، مصنع ومخزن للحديد وشملت المصادرات: مضخات وقود وأشتال اشجار، حجارة قديمة وقطع أثرية بطاقات هوية، أشجار زيتون، بنادق، جهاز تقوية بث إذاعة وجراران زراعيان .
إحتلال منازل	12	0	12	بمحافظة: رام الله 4، نابلس 2، الخليل 6.
إغلاق المنافذ الدولية والمعابر	0	154	154	المنافذ الدولية: 41 مرة، المعابر بين محافظات غزة وإسرائيل: 113 مرة.
إعتداءات على القطاع الصحي	1	0	1	منع طاقم طبي من الدخول لقرية خربة جبارة في محافظة طولكرم.
إعتداءات على أماكن دينية	4	0	4	إقتحام المسجد الأقصى في مدينة القدس من قبل المستوطنين. إغلاق الحرم الإبراهيمي أمام المواطنين
إعتداءات على قطاع التعليم	4	0	4	إحتلال سطح مدرسة في مدينة نابلس، مدهامة مدرستين بمحافظتي بيت لحم والخليل
نشاطات إستيطانية	18	0	18	تجريف مساحات من أراضي المواطنين التابعة لبلدة دير إستيا الواقعة بين مستعمرتي "ياكير" و"نوفيم" لإنشاء مفرق طريق يضم مدخلي المستعمرتين. بمحافظة سلفيت، المصادقة على بناء 942 وحدة إستيطانية على مساحة 270 دونم لتوسيع مستعمرة "جيلو" جنوب مدينة القدس و على بناء 900 وحدة إستيطانية إضافية على مساحة 228 دونم بنفس المنطقة، مصادرة أراضي مجموع مساحتها 1897.8 دونم في محافظتي طولكرم وقلقيلية، لصالح الجدار العنصري العازل
إعتداءات مستوطنين	108	0	108	رشق سيارات المواطنين بالحجارة، جرح مواطنين، ضرب مواطنين، إطلاق نار بإتجاه مواطنين والإعتداء على ممتلكاتهم، قطع أشجار زيتون، دهس مواطن، إقتحام بلدات وقرى، دهس قطع أغنام، تحطيم خطوط مياه وتجريف أراضي، ونصب خيام وبيوت متنقلة على أراضي المواطنين.
الجموع	2101	417	2518	

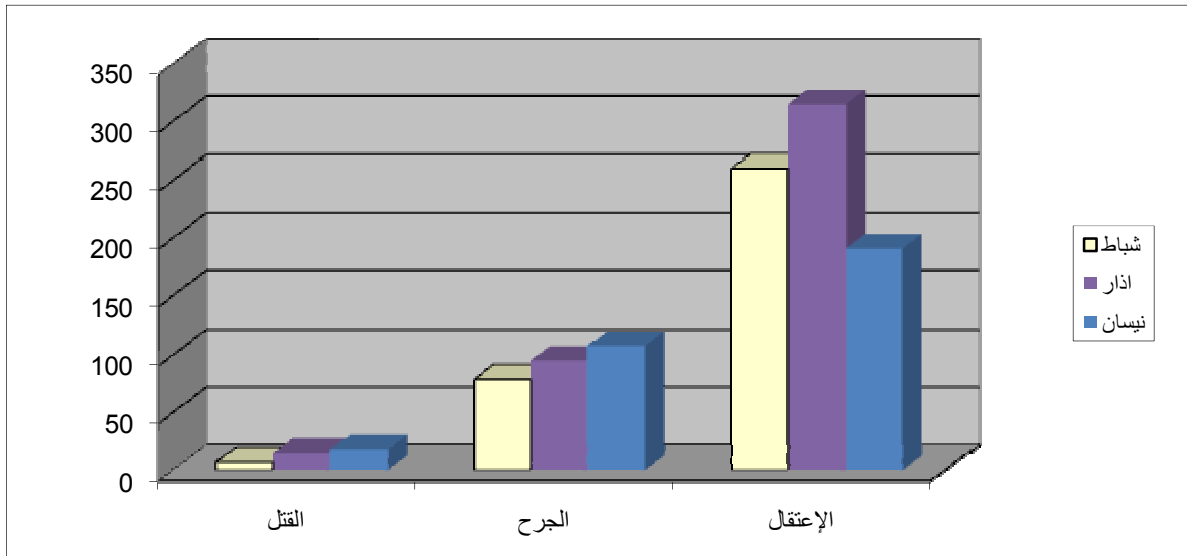
## جدول مقارنة بالإنتهاكات الإسرائيلية خلال الضهور الثلاثة الماضية

نوع الإنتهاك	شباط (02/)	آذار (03/)	نيسان (04/)	ملاحظات
إغتيل	0	0	5	سجل هذا الشهر قيام قوات الاحتلال بإغتيل 5 من بين أفراد المجموعات المسلحة .
قتل	7	15	18	إرتفاع بنسبة 20% عن الشهر الماضي وبنسبة 157% عن شباط.
جرح	79	95	108	إرتفاع بنسبة 13.7% عن الشهر الماضي و بنسبة 36.7% عن شهر شباط. عدد الأطفال الجرحى بلغ 16، 14، 22 على التوالي بالأشهر شباط وآذار ونيسان .
إعتقال	260	315	191	إنخفاض بنسبة 39.4% عن شهر آذار الماضي وبنسبة 26.5% عن شهر شباط . الأطفال المعتقلين بلغوا 41 مقابل 39 بالشهر الماضي و45 في شهر شباط.
إقتحام تجمعات سكانية	666	686	655	إنخفاض بنسبة 4.5% عن الشهر الماضي و إنخفاض بنسبة 1.7% عن شباط.
حواجز مفاجئة	681	734	844	إرتفاع بنسبة 1.5% عن الشهر الماضي وإرتفاع بنسبة 23.9% عن شهر شباط.
إطلاق نار	151	227	231	إرتفاع بمجودات إطلاق النار بنسبة 1.8% عن الشهر الماضي وبنسبة 53% عن شهر شباط.
تحرش بالأجهزة الأمنية الفلسطينية	25	15	20	إرتفاع بنسبة 33.3% عن الشهر الماضي و إنخفاض بنسبة 20% عن شهر شباط.
منع تجول	0	8	5	إنخفاض بنسبة 37.5% عن الشهر الماضي .
إعتداء على الممتلكات	116	231	140	إنخفاض بنسبة 39% عن الشهر الماضي وإرتفاع بنسبة 20.7% عن شهر شباط.
هدم منازل	2	0	0	لم يسجل خلال هذا الشهر اي عملية هدم للمنازل، تم تسليم إخطار بدم منزل ببلدة الخضر بمحافظة بيت لحم بحجة عدم الترخيص.
إحتلال منازل	4	23	12	إنخفاض بنسبة 47.8% عن الشهر الماضي وإرتفاع بنسبة 200% عن شهر شباط.
إغلاق المنافذ الدولية وللمعابر مع إسرائيل	134	146	154	المعابر مع إسرائيل: أغلقت 113 مرة مقابل 107 مرة بالشهر الماضي و87 مرة في شباط. المنفذ الدولي: مطار عرفات الدولي مغلق طيلة الشهر، نفذ العودة - رفح أغلق 11 يوم.
إعتداء على العبادة	3	2	4	إرتفاع بنسبة 100% عن الشهر الماضي و33.3% عن شهر شباط.
إعتداء على التعليم	1	4	4	إرتفاع بنسبة 300% عن شهر شباط.
إعتداء على الصحة	1	1	1	نفس العدد من الإعتداءات كما بالشهرين الماضيين.
نشاطات إستيطانية	8	14	18	إرتفاع بلغ 28.6% عن الشهر الماضي و 125% عن شهر شباط.
إعتداءات مستوطنين	78	312	108	إنخفاض بنسبة 65.4% عن الشهر الماضي وإرتفاع بنسبة 38.5% مقارنة بشهر شباط.
المجموع العام	2216	2828	2518	يعود الإنخفاض بالمجموع العام لهذا الشهر وبنسبة 11% مقارنة بالشهر الماضي للإنخفاض في حجم الإعتقالات وتدمير الممتلكات وإعتداءات المستوطنين رغم الإرتفاع الملموس بأعداد القتلى والجرحى والحواجز العسكرية المفاجئة وحالات اطلاق النار وعدد مرات إغلاق المنافذ الدولية والمعابر مع اسرائيل وإرتفاع بنسبة 13.6% مقارنة بشهر شباط يعود للإرتفاع بعدد الشهداء والجرحى والحواجز العسكرية المفاجئة الاقتحامات وإطلاق النار والاعتداء على الممتلكات وإعتداءات المستوطنين والنشاطات الإستيطانية.

مقارنة للعلاقة بين الإقتحامات وإطلاق النار وبين الخسائر البشرية خلال الأشهر الثلاثة



مقارنة لحوادث القتل والجرح والإعتقال خلال الأشهر الثلاثة



## تحليل لأحداث هذا الشهر

### • الإغتيال

بلغ عدد الشهداء الذين تم إغتيالهم من قبل قوات الإحتلال 5 مواطنين بمحافظتي خان يونس ورفح. فقد قصفت طائرة مسيرة (بدون طيار) سيارة شمال مدينة خان يونس (بهدف الاغتيال)، مما أدى إلى إستشهاد 3 مواطنين من بين أفراد المجموعات الفلسطينية المسلحة. وقصفت طائرة مسيرة (بدون طيار) سيارة أخرى بجي تل السلطان بمدينة رفح واغتالت 2 من أفراد المجموعات الفلسطينية المسلحة كذلك.

### • القتل

بلغ عدد الشهداء 18 مواطناً، من بينهم (طفل، مواطنة وإبنتها)، وجميعهم بمحافظات غزة جراء عمليات القصف الجوي وإطلاق قذائف المدفعية .

### • الجرح

بلغ عدد الجرحى 108 مواطن (33 بمحافظات الضفة و75 بمحافظات غزة). من بينهم: 14 طفل ، 3 مواطنات بينهن مواطنة حامل بالإضافة الى عدد غير محدد من النساء بمحافظات غزة المختلفة جراء عمليات إطلاق النار وقذائف المدفعية، 3 من بين المسنين، 3 مسعفين، 3 صحفيين، 3 مواطنين جراء تعرضهم للعض من كلاب بوليسية بعد إطلاقها عليهم من قبل قوات الإحتلال و 5 من بين أفراد المجموعات المسلحة.

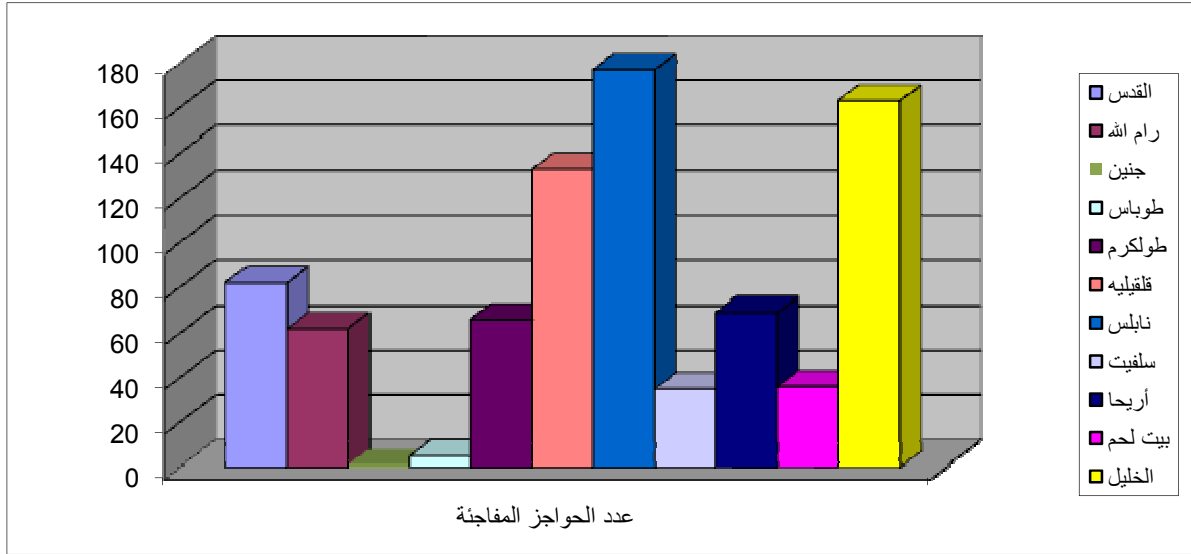
### • الإعتقال

بلغ عدد المعتقلين 191 مواطن وجميعهم بمختلف محافظات الضفة. أغلب الإعتقالات كانت بمحافظات: رام الله 32، نابلس 48، بيت لحم 15، الخليل 46. ومن بينهم: 41 طفل، 3 مواطنات، طالب جامعي، 4 عسكريين.

### • الإغلاق

لا زال الإغلاق مشدداً على مدينة القدس لمنع الصلاة بالمسجد الأقصى وخاصة أيام الجمع، يشهد حاجز قلنديا يوماً اكتظاظاً شديداً كما على حاجزي تياسير والحمرات والذين يسمحان لساكني الأغوار وحملة التصاريح من الدخول، فيما شهد حاجز زعترة و(الكونتير) إعاقه للمرور في أغلب الأحيان، وأقامت قوات الإحتلال 844 حاجزاً مفاجئاً (مقابل 734 بالشهر الماضي و681 بشهر شباط)، أعاقت حركة المواطنين والبضائع والمنتجات الزراعية.

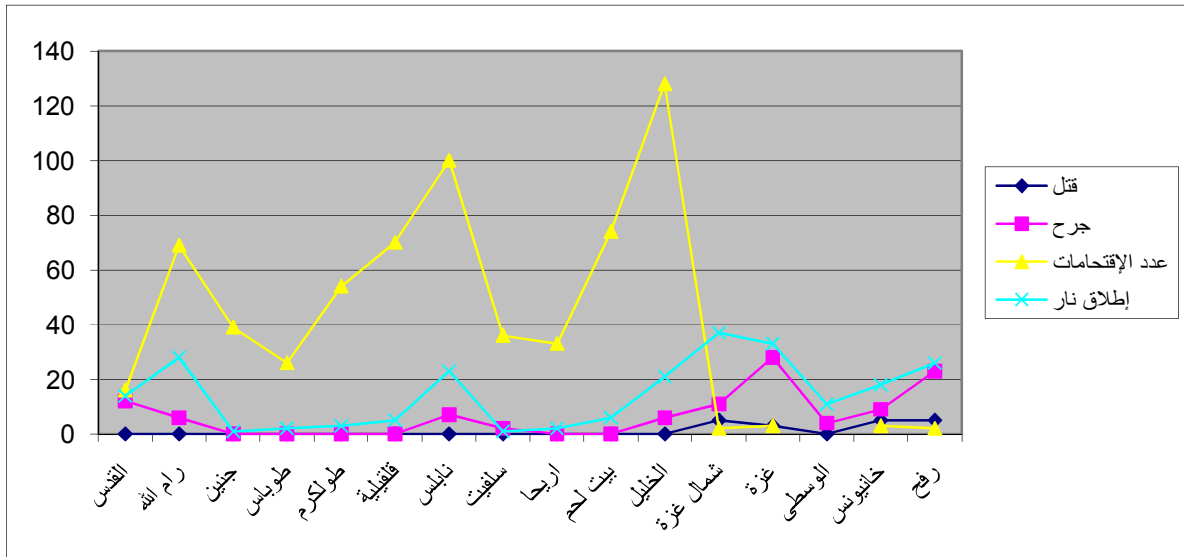
## توزيع الحواجز المفاجئة في محافظات الضفة



### ● إقتحام التجمعات السكنية

بلغت 655 عملية إقتحام (645 بمحافظات الضفة و10 بمحافظات غزة) وأغلبها كان بمحافظات: رام الله 69، جنين 39، طولكرم 45، قلقيلية 70، نابلس 100، بيت لحم 74 الخليل 128. بلغ عدد المرات التي أطلقت فيها قوات الإحتلال النار أثناء الإقتحامات والمواجهات مع المواطنين 231 مرة (أي بنسبة 35.2% من العدد الكلي لعمليات الإقتحام)، وفرضت قوات الإحتلال حظر التجول 5 مرات هذا الشهر على قريتي عوريف وعورتا بمحافظة نابلس.

### العلاقة بين عدد الإقتحامات وإطلاق النار وبين الخسائر البشرية بمحافظات الضفة

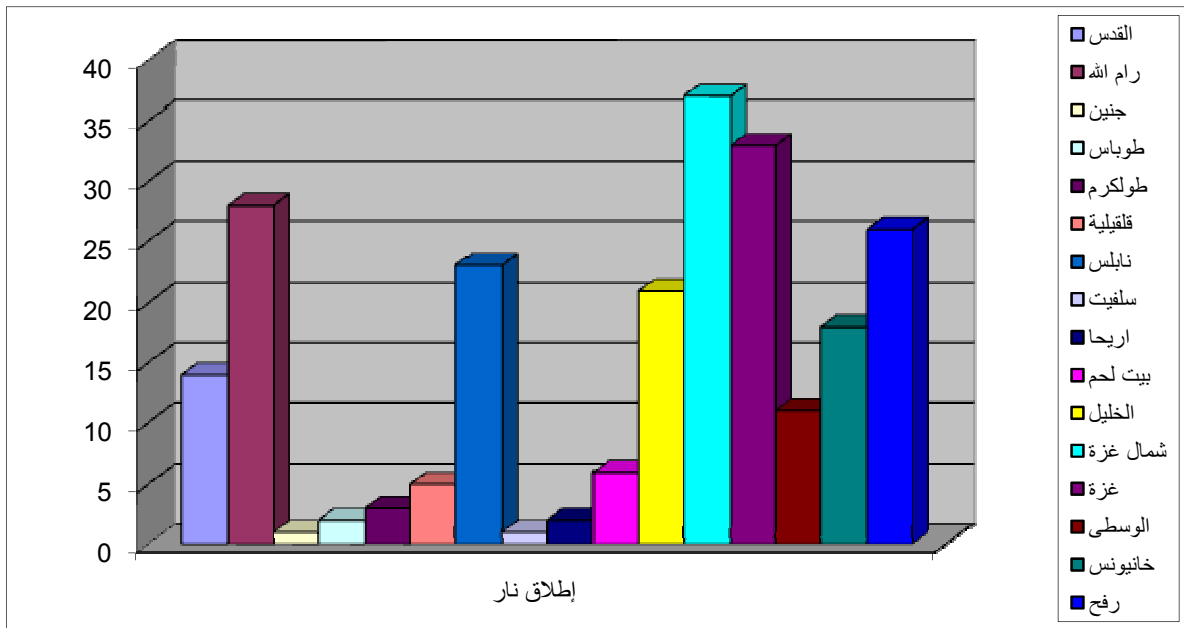


## ● إطلاق نار

بلغت حوادث إطلاق النار 231 مرة (106 بمحافظة الضفة و125 بمحافظة غزة). وشملت: 27 مرة خلال عمليات الإفتحام، 82 مرة خلال المواجهات، 45 مرة من مواقع عسكرية، 7 مرة من قبل مستوطنين، 22 مرات من زوارق حربية، 44 مرة بقصف جوي، 4 مرات من رشاشات الطيران المروحي.

ويُذكر أن قوات الإحتلال أعلنت وقفاً لإطلاق النار في قطاع غزة إعتباراً من الساعة 02:00 يوم 18.01.2009، وخرقته بإطلاقها النار 125 مرة (مقابل 118 مرة بالشهر الماضي و65 مرة في شهر شباط)، وخرقته المجموعات الفلسطينية المسلحة بإطلاقها 200 قذيفة (مقابل إطلاق 169 قذيفة بالشهر الماضي و31 قذيفة شهر شباط).

### حوادث إطلاق النار على التجمعات السكانية بمحافظة الضفة



## ● التحرش واستفزاز الأجهزة الأمنية والعسكرية الفلسطينية

بلغت 20 تحرشاً بمحافظة الضفة شملت إحتجاز سيارات عسكرية، تمرکز امام مقر أمنية وتصويرها، تسليم عسكريين إخطارات لمراجعة المخابرات الإسرائيلية.

التفاصيل	العدد	نوع التحرش
إلتقاط صور لمركز شرطة مدينة بلدة الرام بمحافظة القدس. التوقف أمام مقر الضابطة الجمركية في ضاحية شويكة بمدينة طولكرم. التمرکز أمام مقر تابع لقوات الأمن الوطني في مدينة قلقيلية. التواجد قرب حاجز قوات الأمن الوطني على المدخل الشمالي لمدينة سلفيت. التمرکز أمام موقع تابع لقوات الأمن الوطني والطلب من العسكريين المكلفين بحراسته عدم حمل السلاح أمام مدخل الموقع في قرية العوجا بمحافظة أريحا (مرتين).	10	تمرکز قرب مقرات ودوريات أمنية والتقاط صور لها

<p>التمركز أمام مركز الشرطة المدنية في بلدة إذنا والتقاط صور لمركز الشرطة المدنية في بلدة بني نعيم. بمحافظة الخليل. إلتقاط صور لمركز شرطة بلدة السموع. محافظة الخليل. القيام بالدورية في محيط مقري قوات الأمن الوطني وجهاز الدفاع المدني في مدينة طوباس.</p>		
<p>إحتجاز سيارة تابعة للشرطة المدنية قرب قرية قبية. محافظة رام الله. إحتجاز سيارة تابعة للشرطة المدنية على حاجز مفاجئ للتفتيش على طريق الكفريات الواصل بين محافظتي طولكرم وقلقيلية. محافظة طولكرم. إحتجاز قوات الإحتلال على حاجز العوجا. محافظة أريحا، سيارة تابعة للشرطة المدنية. إحتجاز سيارة تابعة لقوات الأمن الوطني على المدخل الجنوبي لمدينة أريحا. إحتجاز وتفتيش سيارة تابعة لقوات الأمن الوطني على حاجز العوجا. محافظة أريحا. إحتجاز سيارتين تابعتين لقوات الأمن الوطني على حاجز مفاجئ للتفتيش على مفرق قرية الجفتلك. محافظة أريحا. إحتجاز سيارة تابعة لجهاز الدفاع المدني على حاجز مفاجئ للتفتيش على مدخل قرية طرامة. محافظة الخليل. الإعتداء بالضرب المبرح على 3 أفراد شرطة أثناء قيامهم بواجبهم في مدينة الخليل.</p>	<p>8</p>	<p>إحتجاز دوريات أمنية وإعاقة عملها وتنفيذ مهماتها</p>
<p>إخطار عسكري من قوات الأمن الوطني وهو على رأس عمله (بواسطة إتصال هاتفي) في قرية عورتا. محافظة نابلس، بتسليم نفسه لقوات الإحتلال. تسليم عسكري من قوات الأمن الوطني في بلدة بيت رما. محافظة رام الله، إخطاراً لمراجعة المخابرات الاسرائيلية.</p>	<p>2</p>	<p>تسليم إخطارات لمراجعة المخابرات الإسرائيلية</p>

#### • الإعتداء على الممتلكات الحكومية والخاصة

بلغت 140 إعتداءً من قبل قوات الإحتلال والمستوطنين (110. بمحافظات الضفة و30. بمحافظات غزة) وشملت: محافظات: رام الله: تحطيم زجاج سيارة مدنية قرب مفرق مستعمرة "عوفرة"، جراء رشقها بالحجارة من قبل المستوطنين. طوباس: هدم 3 (بركسات)، بحجة عدم الترخيص بقرية العقبة. محافظة طوباس، هدم خيام وحظائر أغنام بقرية خربة سمرا الواقعة في الأغوار الشمالية. نابلس: تحطيم زجاج 3 سيارات جراء إعتداء مستوطنين، تحطيم الحرس الخاص بقوات الأمن الوطني والشرطة قرب (قبر يوسف). بمدينة نابلس، إحراق سيارة مدنية وتخریب مولد كهرباء جراء إعتداءات مستوطنين في قرية عصيرة القبيلية، تخریب عين ماء وتحطيم خط أنابيب مياه جراء إعتداء مستوطنين قرب قرية مادما، دهس أحد مستوطني مستعمرة "إيتمار" أثناء قيادته سيارته قطع أغنام قرب قرية يانون. سلفيت: إقتلاع 19 شتلة زيتون قرب بلدة دير إستيا.

أريحا: هدم 3 (بركسات) شمال قرية عين الديوك الفوقا الواقعة شمال مدينة أريحا. الخليل: التسبب في نفوق 15 رأس غنم وتسمم 40 رأس أخرى جراء رش مراعي بمواد (غير معروفة). بمحاذاة الجدار العازل قرب بلدة إذنا. تحطيم. محافظة غزة: تجريف أراضي ومنشآت في المنطقة الصناعية في محيط معبر المنطار - كارني شرق حي الشجاعية الواقع شرق مدينة غزة شملت غرف المحولات ومولدات الكهرباء التابعة للمنطقة الصناعية ومصنع (يونيبال) ومخزناً للحديد وعدداً من (البركسات)، إلحاق أضرار مادية بمصنع بلاستيك وبعده من المنازل شرق مدينة غزة جراء عمليات القصف الجوي. خانينونس: تجريف مساحات من الأراضي المزروعة



محصولي القمح والشعير، والتسبب في إلحاق أضرار بشبكة الكهرباء جراء عمليات إطلاق النار من قبل قوات الإحتلال في المنطقة الواقعة شرق بلدتي عيسان الكبيرة وخزاعة . رفح:إلحاق أضرار مادية بعدد من المنازل جنوب مدينة رفح قرب الحدود الفلسطينية- المصرية .

هذا وتم تسليم: إخطارات بإخلاء مساكن 12 عائلة بدوية شمال شرق مدينة القدس، تسليم إخطارات بإخلاء نحو 70 دونم من الأراضي المزروعة بالأشجار المثمرة التابعة لقرية كفا بمحافظة طولكرم، تسليم 5 مواطنين إخطارات بإخلاء مساحات من أراضيهم الزراعية الواقعة في منطقة وادي قانا بمحافظة سلفيت، تسليم إخطاراً بإخلاء قطعة أرض في قرية سوبا بمحافظة الخليل، فيما شملت المصادر: مضخات وقود وأشتال أشجار ونباتات زينة في قرية حزما بمحافظة القدس، دراجة نارية على حاجز للتفتيش على مفرق قرية تَعَنَّك بمحافظة جنين، بنادق نوع M16 من متزل في قرية عورتا بمحافظة نابلس، الإستيلاء على حجارة قديمة وقطع أثرية في منطقة صرّا التابعة لقرية قريوت بمحافظة نابلس، بطاقات هوية 2 من العسكريين وزوجة أحدهما على حاجزاً للتفتيش على مدخل قرية فرعتا بمحافظة قلقيلية، جرار زراعي في قرية العوجا بمحافظة أريحا، بطاقات هوية تعود لـ 3 مواطنين منطقة حلة الفحم التابعة لبلدة الخضر بمحافظة بيت لحم، 23 شتلة زيتون في قرية سوبا بمحافظة الخليل، جهاز تقوية بث إذاعة في مدينة الخليل، مصادرة جرار زراعي في شارع الشهداء في البلدة القديمة بمدينة الخليل.

#### ● نشاطات إستيطانية

بلغت 18 إعتداءات بمحافظات الضفة، وشملت: تجريف مساحات من أراضي المواطنين التابعة لبلدة دير إستيا والواقعة بين مستعمرتي "ياكير" و"نوفيم" لغرض إنشاء مفرق طريق يضم مدخلي المستعمرتين بمحافظات سلفيت، المصادقة على بناء 942 وحدة إستيطانية على مساحة 270 دونم لتوسيع مستعمرة "جيلو" جنوب مدينة القدس وعلى بناء 900 وحدة إستيطانية إضافية على مساحة 228 دونم بنفس المنطقة، هذا وتم إصدار أوامر عسكرية بتمديد مصادرة أراضي مجموع مساحتها 1897.8 دونم في محافظتي طولكرم وقلقيلية، لصالح الجدار العنصري العازل.

#### ● إعتداءات مستوطنين

بلغت 108 إعتداءً بمحافظات الضفة، وشملت: محافظة القدس: تسليم إخطارات لإخلاء 10 عائلات من منازلهم بحي الشيخ جراح بحجة أن المنازل تعود ملكيتها لمستوطنين تابعين للمؤسستين الإستيطانيتين "موسكفيتش" و"شيبالي"، إطلاق أحد المستوطنين المسلحين أثناء قيادته سيارته قرب حي سلوان بمدينة القدس، النار عشوائياً بإتجاه عدد من المواطنين، بحجة تعرضه للرشق بالحجارة. بمحافظة رام الله: إعتداء مجموعة من مستوطني مستعمرة "شيلو"، بالضرب المبرح على عددٍ من المواطنين المزارعين أثناء عملهم بأراضيهم التابعة لبلدة ترمسعيا والواقعة قرب المستعمرة، مما أدى إلى إصابة 4 مواطنين برضوض. بمحافظة جنين: قيام مجموعة من المستوطنين بأعمال التجريف بواسطة آلية حفر (باجر) في أراضي المواطنين قرب مستعمرة "موفو دوتان" الواقعة جنوب بلدة يعبد. بمحافظة قلقيلية: دهس مُستوطنة أثناء قيادتها سيارتها قرب مفرق قرية حجة موطناً مما أدى إلى إصابته برضوض، وأدخل على الأثر إلى المشفى للعلاج. بمحافظة نابلس: إقتحام مجموعة من المستوطنين قرية عصيرة القبلية، ورشقها بالحجارة والزجاجات الفارغة بإتجاه منازل المواطنين، كما أضرمت النار بسيارة مدنية وقامت بتخريب مولد كهرباء لمحجر.دهس أحد مستوطني مستعمرة "إيتمار" أثناء قيادته سيارته قطع

أغنام قرب قرية يانون. اعتداء المستوطنون بقرية سبسطية بالضرب المبرح على طفل بعمر 17 سنة، مما أدى إلى إصابته برضوض، قيام مجموعة من المستوطنين المتطرفين قرب مستعمرة "إيتمار"، بوضع 3 بيوت متنقلة (كرفانات) و3 خيام على أراضي المواطنين في تلة الرجب التابعة لقرية عورتا، وأقامت أعمدة الكهرباء تمهيداً لإنارتها، كما شرعت بأعمال البنية التحتية في محاولة لإقامة بؤرة إستيطانية أطلق عليها اسم "رجيف". مهاجمة مجموعة من المستوطنين منازل المواطنين الواقعة على أطراف قرية بورين، وإطلاقها النار عشوائياً أثناء محاولة المواطنين التصدي لإعتدائهم. دخول مجموعة من مستوطني مستعمرة "يتسهار" إلى أراضي المواطنين التابعة لقرية مادما، وتخطيطها خط أنابيب خاص بالمياه قرب عين ماء جنوب القرية. بمحافضة سلفيت: مواصلة مستوطنو مستعمرة "عيتس أفرام" المقامة على أراضي قرية مسحة، أعمال التجريف في أراضي المواطنين التابعة للقرية والواقعة خلف الجدار العنصري العازل، بهدف إقامة وحدات سكنية وتوسيع المستعمرة. دخول مجموعة من المستوطنين إلى منطقة وادي قانا، ورشقهم الحجارة بإتجاه المواطنين أثناء عملهم بأراضيهم الزراعية، مما أدى إلى جرح 2 من المواطنين (أحدهما مواطنة). بمحافضة أريحا: قيام أحد المستوطنين أثناء قيادته سيارته على حاجز الحمرا، بصدم سيارة أجرة بشكل متعمد ولاذ بالفرار، مما أدى إلى إصابة طفل بعمر 17 سنة - برضوض بالإضافة إلى تحطيم الزجاج الأمامي لسيارة الأجرة. بمحافضة بيت لحم: دخول مجموعة من المستوطنين المسلحين إلى منطقة حلة الفحم التابعة لبلدة الخضر، وقيامها بزراعة قطعة أرض، دخول مجموعة من المستوطنين المسلحين من مستعمرة "أفرا" إلى أراضي المواطنين التابعة لقرية إرطاس، وإطلاقها النار عشوائياً. بمحافضة الخليل: قيام مجموعة من مستوطني مستعمرة "كفار عتصيون"، بضخ المياه العادمة (الصرف الصحي) من المستعمرة، الأمر الذي أدى إلى إغراق عشرات الدوميات من أراضي المواطنين الزراعية في منطقة وادي شخيت التابعة لبلدة بيت أمر. دهس مستوطن أثناء قيادته دراجة هوائية في حي تل الرميدة في البلدة القديمة بمدينة الخليل، طفلة بعمر 5 سنوات، مما أدى إلى إصابتها برضوض وأدخلت إلى المشفى للعلاج. قيام مجموعة من المستوطنين في البلدة القديمة بمدينة الخليل، برش المياه العادمة بإتجاه المواطنين، وأضرمتها النار في بسطتين للبيع، كما إعتدت بالضرب المبرح على أحد المواطنين.

#### • إعتداءات على أماكن العبادة

بلغت 4 إعتداءات بمحافظات الضفة، وهما: إقتحام باحات المسجد الأقصى في مدينة القدس من قبل المستوطنين وبمحاوية جنود الإحتلال، إغلاق الحرم الإبراهيمي أمام المواطنين ومنعهم من إقامة الصلاة بداخله.

#### • إعتداءات على قطاع التعليم

بلغت 4 إعتداءات بمحافظات الضفة، وهي: إحتلال سطح مدرسة في مدينة نابلس لمرتين متتاليتين، مدهمة مدرسة في مدينة بيت جالا بمحافضة بيت لحم، إقتحام مدرسة بالبلدة القديمة من الخليل.

#### • إعتداءات على القطاع الصحي

بلغت اعتداءً واحداً بمحافظات الضفة، وهو: منع طاقم طبي من الدخول الى قرية خربة جبارة الواقعة خلف الجدار العنصري بمحافضة طولكرم.

## • الإغلاق الكلي للمنافذ الدولية وللمعابر مع إسرائيل

المنافذ الدولية لقطاع غزة والمعابر مع إسرائيل تم إغلاقها كلياً 154 مرة.

**المعابر مع إسرائيل:** أُغلقت 113 مرة (معبر بيت حانون - إيريز تم فتحه 23 يوم لمرور حالات إنسانية وأجانب، معبر الشجاعية - نحال عوز أُغلق كلياً وبشكل أحادي من قبل الجانب الإسرائيلي يوم 2010\01\04 وكذلك معبر المنطار - كارني تم إغلاقه بشكل أحادي الجانب من قبل الجانب الإسرائيلي يوم 2011\03\02، معبر كرم أبو سالم - كيرم شالوم فُتح 16 يوم لإدخال أغذية ومساعدات إنسانية وكمية من غاز الطهي والأعلاف و الإسمنت لصالح مشاريع وكالة غوث اللاجئين ولتصدير الزهور، أما معبر صوفا فقد تم إغلاقه طيلة أيام الشهر.

**المنافذ الدولية:** أُغلقت 41 مرة (منفذ العودة - رفح مع جمهورية مصر العربية تم فتحه 19 مرة لدخول مواطنين عالقين ومرضى بعد علاجهم بالمشافي المصرية ومغادرة مواطنين من المرضى والطلاب وحملة التأشيرات، مطار ياسر عرفات الدولي لا زال مدمراً ومعطلاً منذ عدة سنوات).