

## مجموعة الرقابة الفلسطينية



## PALESTINIAN MONITORING GROUP

## تقرير حول الانتهاكات الإسرائيلية

لشهر تموز/ يوليو 2011

أدناه نماذج مختلفة تُوضح أشكال مختلفة من الممارسات التعسفية والانتهاكات التي مارسها جيش الاحتلال الإسرائيلي والمستوطنين ضد شعبنا وأرضنا خلال شهر حزيران/يونيو 2011. كما يمكن الإطلاع على الجدول المرفق والذي يوضح بالأرقام حجم الانتهاكات المختلفة للفترة ذاتها في جناحي الوطن - محافظات الضفة وغزه، وعلى جدول مقارن للثلاثة شهور المنصرمة. الأمثلة وكذلك المعطيات الرقمية بالجدول المرفقة والرسوم البيانية أيضاً، تم إستخلاصها من التقارير اليومية الصادرة عن مجموعة الرقابة الفلسطينية التابعة لدائرة شؤون المفاوضات (أحدى دوائر منظمة التحرير الفلسطينية).

المجموعة تراقب وتوثق الانتهاكات الإسرائيلية وكذلك حوادث العنف الفلسطينية، مستندة بذلك إلى ما يردها من تقارير رسمية من الوزارات والأجهزة الأمنية - العسكرية التابعة للسلطة الوطنية الفلسطينية.

## نماذج من أعمال القتل والجرح الإسرائيلي بهذا الشهر

- 07:01 إستشهد مواطن من سكان بلدة إذنا. محافظة الخليل أثناء تلقيه العلاج في أحد المشافي الاسرائيلية، متأثراً بجروحه الخطيرة التي أصيب بها جراء إطلاق قوات الاحتلال النار عليه أثناء قيادته سيارته، بحجة عدم توقفه قرب مفرق منطقة النبي يونس يوم 21. 01. 2011.
- 07.02 أطلقت قوات الاحتلال النار خلال مواجهات وقعت بقرية عراق بورين. محافظة نابلس مما أدى الى جرح طفل بعمر 14 سنة.
- 07.07 إستشهد مواطن من سكان مدينة غزة متأثراً بجراحه الخطيرة التي أصيب بها إبان العدوان الإسرائيلي على قطاع غزة أواخر العام 2008.
- 07.09 أطلقت قوات الاحتلال النار وقنابل الغاز خلال مواجهات وقعت بقرية النبي صالح بمحافظة رام الله أدت الى جرح طفل بعمر 14 سنة.
- 07.13 أطلقت قوات الاحتلال النار خلال مواجهات وقعت بمخيم الفارعة. محافظة طوباس مما أدى الى إستشهاد طالب جامعي ترك يترف دون علاج.
- 07.14 قصفت الطائرات الحربية الإسرائيلية عدة مواقع بحمي النصر ومخيم الشاطئ. محافظة غزة مما أدى الى جرح طفلين لم تحدد أعمارهما.
- 07.15 دهس مستوطن أثناء قيادتها سيارتها قرب قرية حوسان. محافظة بيت لحم طفل بعمر 6 سنوات أدخل على أثرها للمستشفى لتلقي العلاج.
- 07.17 قصفت الطائرات الحربية الإسرائيلية بر مياه لري المزروعات في بلدة بيت حانون. محافظة شمال غزة مما أدى الى جرح 5 أطفال لم تحدد أعمارهم.
- 07.18 إنفجرت قنبلة صوت من مخلفات جيش الاحتلال في قرية زواتنا. محافظة نابلس مما أدى الى جرح طفل بعمر 16 سنه.
- 07.22 صدمت آلية لقوات الاحتلال على مدخل بلدة بيت أمر. محافظة الخليل سيارة مدنية مما أدى الى جرح طفلة بعمر 10 سنوات.
- 07:25 أطلقت مجموعة من المستوطنين قرب قرية بيتللو. محافظة رام الله النار بإتجاه سيارة مدنية مما أدى الى جرح 3 أطفال.

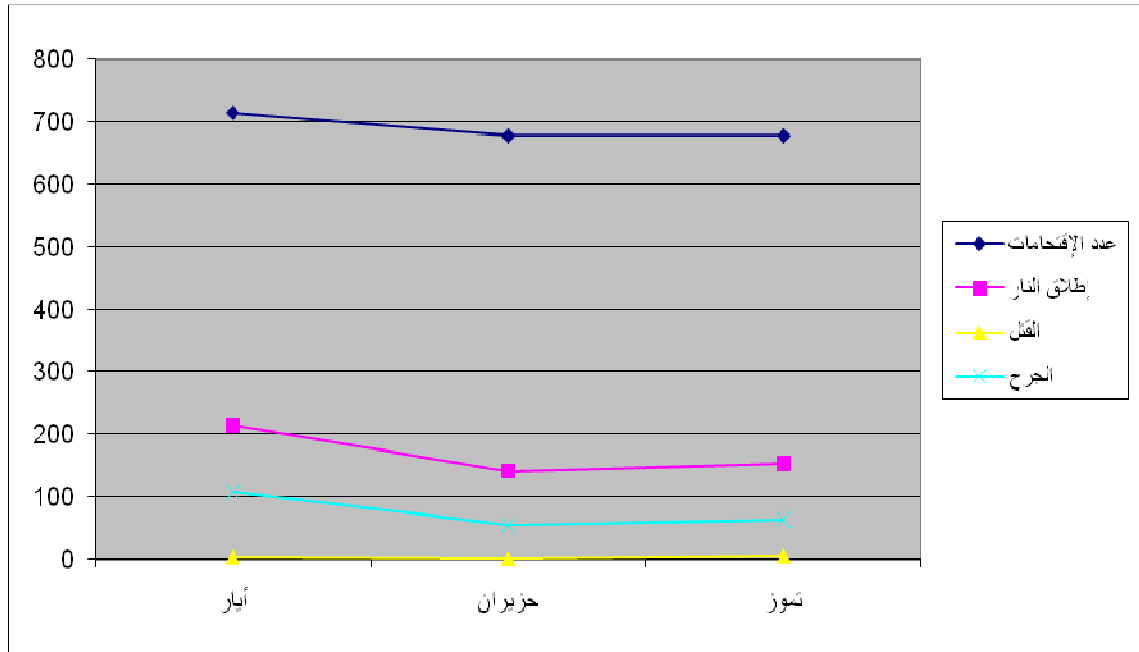
## ملخص الإنتماءات الإسرائيلية بمحافظات الوطن

| الحدث                          | الصفة | غزة | المجموع | ملاحظات  |
|--------------------------------|-------|-----|---------|--|
| قتل                            | 2     | 4   | 6       | من بينهم طالب جامعي بمخيم الفارعة ، 2 من بين أفراد المجموعات المسلحة.  |
| جرح                            | 33    | 30  | 63      | من بينهم: 17 طفل، 4 مواطنين جراء إعتداء مستوطنين و3 من بين أفراد المجموعات المسلحة.  |
| إعتقال                         | 245   | -   | 245     | محافظات: القدس - 42، رام الله-25، جنين-18، طوباس-10، طولكرم-8، قلقيلية-8، نابلس-27، سلفيت-12، أريحا-15، بيت لحم-34، الخليل-46.<br>بينهم: 36 من الأطفال، 5 مواطنات، 3 طالب جامعي، نائب تشريعي، 10 من العسكريين.   |
| إقتحام تجمعات سكنية            | 663   | 14  | 677     | محافظات: القدس - 27، رام الله-81، جنين-62، طوباس-12، طولكرم-39، قلقيلية-59، نابلس-73، سلفيت-48، أريحا-30، بيت لحم-99، الخليل-133، شمال غزة - 1، غزة-1، الوسطى-3، خان يونس - 4، رفح-5.  |
| حواجز عسكرية مفاجئة            | 615   | 0   | 615     | محافظات: القدس - 65، رام الله-63، جنين-10، طوباس-4، طولكرم-26، قلقيلية-73، نابلس-88، سلفيت-36، أريحا-78، بيت لحم-68، الخليل-104.   |
| إطلاق نار                      | 101   | 52  | 153     | 21 مرة خلال عمليات الإقتحام، 85 مرة خلال المواجهات، 14 مرة من مواقع عسكرية، 12 مرات من زوارق حربية، 2 من مستوطنين، 1 حواجز عسكرية، 18 قصف جوي.   |
| تحرش بأجهزة الأمن الفلسطينية   | 15    | 0   | 15      | ضد: قوات الأمن الوطني 7، الشرطة المدنية 3، أمن الرئاسة 2، إستخبارات 1، أمن وقائي 1، دفاع مدني 1.   |
| تدمير ومصادرة ممتلكات          | 90    | 40  | 130     | شمل التدمير/ الحاق أضرار: بسيارات المواطنين، حرق وإقتلاع أشجار زيتون، هدم حظائر أغنام بركسات، جدران وورش حدادة، مصنع باطون منازل وخزانات مياه، محال تجارية وخطايا نخل، هدم آبار إرتوازية وتجريف أراضي. وشملت المصادرات: أجهزة حاسوب، بطاقات هوية، مسدس وبنادق صيد، شاحنة، مضخات جرار زراعي، وشبكات ري مزروعات.   |
| إحتلال منازل                   | 7     | 0   | 7       | محافظات: القدس 1، رام الله 3، طوباس 3.   |
| هدم منازل                      | 1     | 0   | 1       | مزل بقرية حربة سكاريا بمحافظة بيت لحم بحجة عدم الترخيص   |
| إغلاق المنافذ الدولية والمعابر | 0     | 145 | 145     | المنافذ الدولية: 37 مرة، المعابر بين محافظات غزة وإسرائيل: 108 مرة.  |
| إعتداءات على القطاع الصحي      | 1     | 0   | 1       | منع سيارات الإسعاف من الوصول لنقل المصابين في مخيم الفارعة بمحافظة طوباس.  |
| إعتداءات على قطاع التعليم      | 1     | 0   | 1       | تفتيش مدرسة أساسية ببلدة السموع بمحافظة الخليل.  |
| نشاطات إستيطانية               | 9     | 0   | 9       | شملت: تجريف مساحة من الأراضي الزراعية التابعة لقرية بيت إكسا بمحافظة القدس و لبناء وحدات سكنية جديدة وإضافة طوابق جديدة لمباني تم بناؤها قبل عدة أشهر في مستعمرة "مسكيوت" بمحافظة طوباس، تجريف مساحة من الأراضي الزراعية في منطقة وادي قانا بمحافظة سلفيت، تجريف مساحة من الأراضي الزراعية لإستكمال بناء الجدار العنصري العازل في منطقة عين الجوزية التابعة لقرية الولجة بمحافظة بيت لحم ، قطعة أرض قرب كلية العروب الزراعية الواقعة بين بلدة بيت أمر ومخيم العروب بمحافظة الخليل، أعمال تجريف للبحث عن الآثار في أراضي المواطنين في منطقة أم نير الواقعة قرب مستعمرة "سوسيا" شرق بلدة يطا و مساحة تقدر بنحو 7 دونمات من الأراضي المزروعة بالخضروات شرق مدينة الخليل بمحافظة الخليل، تمديد الأمر العسكري رقم 02 /07 ت، القاضي بمصادرة 64.11 دونم من أراضي المواطنين التابعة لبلدة الخضرمحافظة بيت لحم، لأغراض أمنية. |
| إعتداءات مستوطنين              | 54    | 0   | 54      | رشق سيارات المواطنين بالحجارة، جرح مواطنين، ضرب مواطنين، إطلاق نار بإتجاه مواطنين والإعتداء على ممتلكاتهم، قطع أشجار زيتون، دهس أطفال، إقتحام بلدات وقرى.  |
| المجموع                        | 1837  | 285 | 2122    |  |

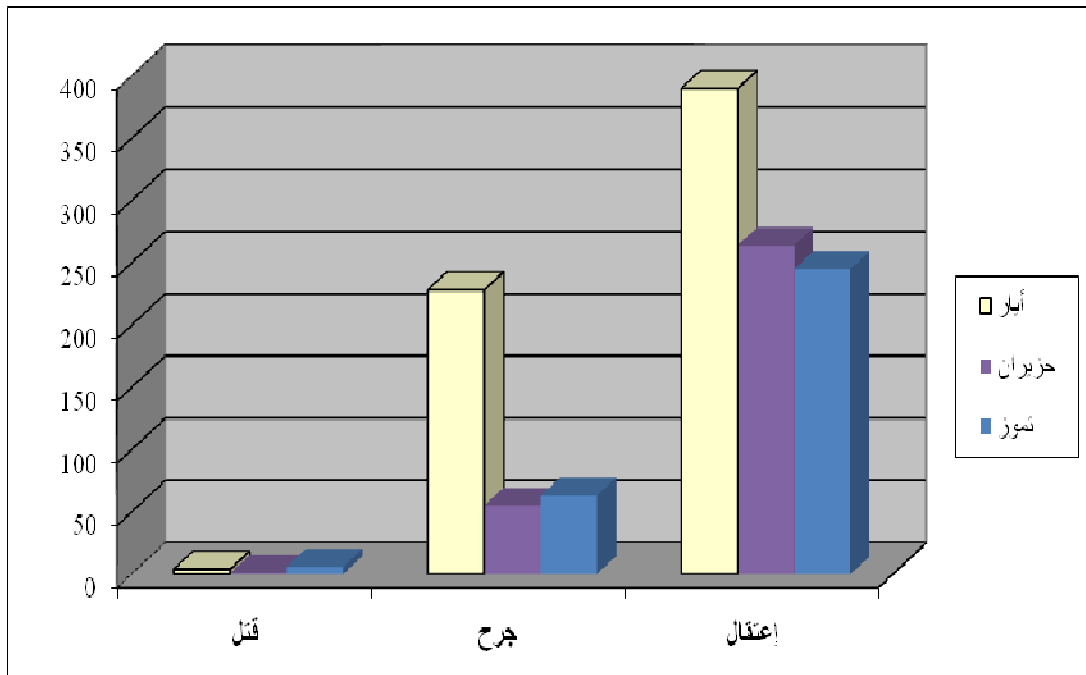
## جدول مقارن بالإنتهاكات الإسرائيلية خلال الشهور الثلاثة الماضية

| ملاحظات   | تموز<br>(07/) | حزيران<br>(06/) | أيار<br>(05/) | نوع الإنتهاك                     |
|---|---------------|-----------------|---------------|----------------------------------|
|   | 11            | 11              | 11            |                                  |
| لم يُسجَل هذا الشهر قيام قوات الاحتلال بممارسة الاغتيالات.  | 0             | 0               | 0             | اغتيال                           |
| إرتفاع بنسبة 500% عن الشهر الماضي وبنسبة 50% عن أيار.   | 6             | 1               | 4             | قتل                              |
| إرتفاع بنسبة 14.5% عن الشهر الماضي وإخفاض بنسبة 72.4% عن شهر أيار.<br>عدد الأطفال الجرحى بلغ 29، 12، 17 على التوالي بالأشهر أيار، حزيران وتموز .  | 63            | 55              | 228           | جرح                              |
| إخفاض بنسبة 7.6% عن شهر حزيران الماضي وإخفاض بنسبة 37.1% عن شهر أيار .<br>الأطفال المعتقلين بلغوا 36 مقابل 43 بالشهر الماضي و 41 في شهر أيار.   | 245           | 264             | 390           | إعتقال                           |
| إخفاض بنسبة 5.2% عن أيار.   | 677           | 677             | 714           | إقتحام                           |
| إخفاض بنسبة 14.6% عن الشهر الماضي وبنسبة 26.5% عن شهر أيار.   | 615           | 720             | 837           | حواجز مفاجئة                     |
| إرتفاع بحوادث إطلاق النار بنسبة 8.5% عن الشهر الماضي وإخفاض بنسبة 28.5% عن شهر أيار .   | 153           | 141             | 214           | إطلاق نار                        |
| إخفاض بنسبة 66.6% عن الشهر الماضي وبنسبة 58.3% عن شهر أيار .  | 15            | 25              | 36            | تحرش بالأجهزة الأمنية الفلسطينية |
| لم يشهد هذا الشهر فرض اية حالة من منع التجول.   | 0             | 1               | 4             | منع تجول                         |
| إرتفاع بنسبة 7.4% عن الشهر الماضي وإخفاض بنسبة 13.9% عن شهر أيار .  | 130           | 121             | 151           | إعتداء على الممتلكات             |
| تساوي نسب هدم المنازل مع الشهرين المنصرمين.   | 1             | 1               | 1             | هدم منازل                        |
| إرتفاع بنسبة 40% عن الشهر الماضي وإخفاض بنسبة 66.6% عن شهر أيار.  | 7             | 5               | 21            | إحتلال منازل                     |
| المعابر مع إسرائيل: أُغلقت 108 مرة مقابل 106 مرة بالشهر الماضي 110 مرة في أيار.<br>المنفذين الدوليين: مطار عرفات الدولي مغلق طيلة الشهر، منفذ العودة - رفح أُغلق 6 أيام خلال الشهر.   | 145           | 140             | 149           | إغلاق المنافذ الدولية والمعابر   |
| لم يسجل إعتداءات على أماكن العبادة هذا الشهر.   | 0             | 6               | 2             | إعتداء على العبادة               |
| إخفاض بنسبة 50% عن شهر أيار الماضي وبنسبة 85.7% عن شهر أيار .   | 1             | 2               | 7             | إعتداء على التعليم               |
| إخفاض بنسبة 50% عن الشهر أيار .   | 1             | 1               | 2             | إعتداء على الصحة                 |
| إرتفاع بنسبة 28.6% عن الشهر الماضي وإخفاض بنسبة 18.2% عن شهر أيار.  | 9             | 7               | 11            | نشاطات إستيطانية                 |
| إخفاض بنسبة 40.7% عن الشهر الماضي وبنسبة 42.6% مقارنة بشهر أيار .   | 54            | 91              | 94            | إعتداءات مستوطنين                |
| يعود الإخفاض بالجموع العام لهذا الشهر وبنسبة 6% مقارنة بالشهر الماضي للإخفاض في حجم عدد المعتقلين، الحواجز المفاجئة، إعتداءات المستوطنين وعمليات التحرش بالأجهزة الأمنية ، وإخفاض بنسبة 25.9% مقارنة بشهر أيار يعود للإخفاض بعدد الجرحى وإطلاق النار والحواجز العسكرية، الإقتحام، الإعتقال وتدمير الممتلكات واللائخفاض باعتداءات المستوطنين . | 2122          | 2258            | 2865          | الجموع العام                     |

مقارنة للعلاقة بين الإقتحامات وإطلاق النار وبين الخسائر البشرية خلال الأشهر الثلاثة



مقارنة لحوادث القتل والجرح والإعتقال خلال الأشهر الثلاثة



## تحليل لأحداث هذا الشهر

### • القتل

بلغ عدد الشهداء 6 ( 2 بمحافظة الضفة و 4 محافظات غزة).

بينهم: طالب جامعي، مواطنان متأثران بجراحهم التي أصيبوا بها في وقت سابق، مواطن بعد فقدانه داخل أحد الأنفاق بعد قصفها و 2 من ايين أفراد المجموعات المسلحة.

### • الجرح

بلغ عدد الجرحى 63 مواطن (33 محافظات الضفة و 30 محافظات غزة).

من بينهم: 17 طفل بينهم:

طفله جراء صدم والدها من قبل آلية لقوات الإحتلال على مدخل بلدة بيت أمر، طفل جراء دهسة من قبل مستوطن قرب قرية حوسان وآخر جراء دهسه من قبل مستوطن قرب مستعمرة "كفار عتصيون". محافظة بيت لحم، طفل جراء إنفجار قنبلة صوت من مخلفات قوات الإحتلال قرب قرية زواتا بمحافظة نابلس، مواطنة، 4 مواطنين جراء إعتداء مستوطنين و 3 من بين أفراد المجموعات المسلحة.

### • الإعتقال

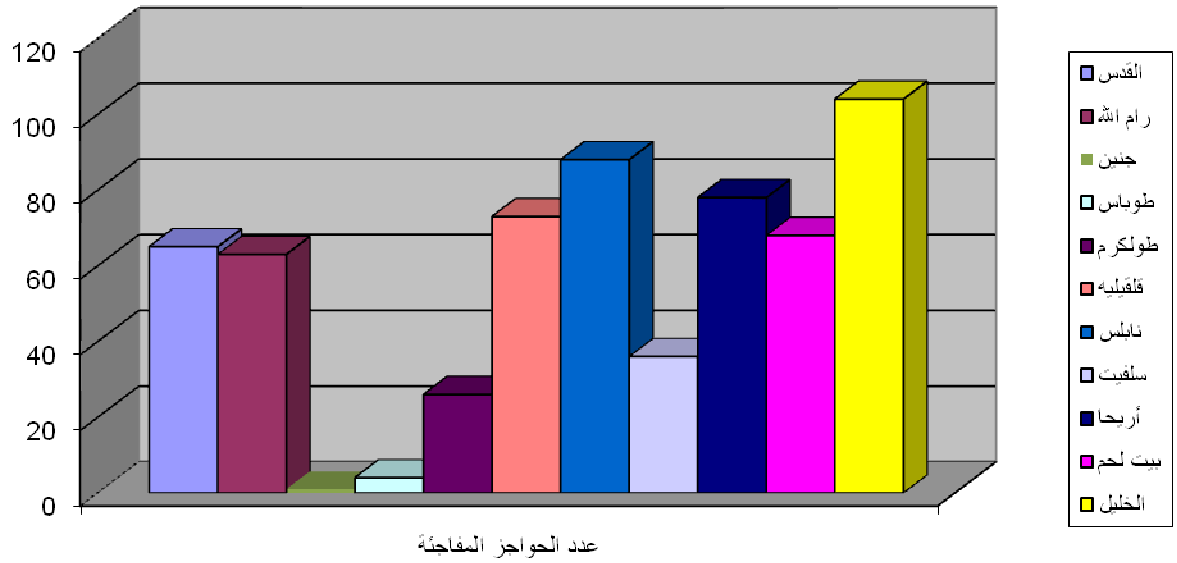
بلغ عدد المعتقلين 245 وجميعهم محافظات الضفة.

أغلب الإعتقالات كانت محافظات: ، ، الخليل 46، القدس 42، بيت لحم 34، نابلس 27 جنين 18. ومن بينهم: 36 طفل، 5 مواطنات، 3 طالب جامعي، نائب تشريعي، 10 عسكريين.

### • الإغلاق

لا زال الإغلاق مشدداً على مدينة القدس لمنع الصلاة بالمسجد الأقصى وخاصة أيام الجمع، يشهد حاجز قلنديا يوماً اكتظاظاً شديداً كما على حاجزي تياسير والحمر والذين يسمحان لساكني الأغوار وحملة التصاريح من الدخول، فيما شهد حاجزا زعترة و(الكونتير) إعاقه للمرور في أغلب الأحيان، وأقامت قوات الإحتلال 615 حاجزاً مفاجئاً (مقابل 720 بالشهر الماضي و 837 بشهر أيار)، أعاقت حركة المواطنين والبضائع والمنتجات الزراعية.

## توزيع الحواجز المفاجئة في محافظات الضفة



### • إقتحام التجمعات السكنية

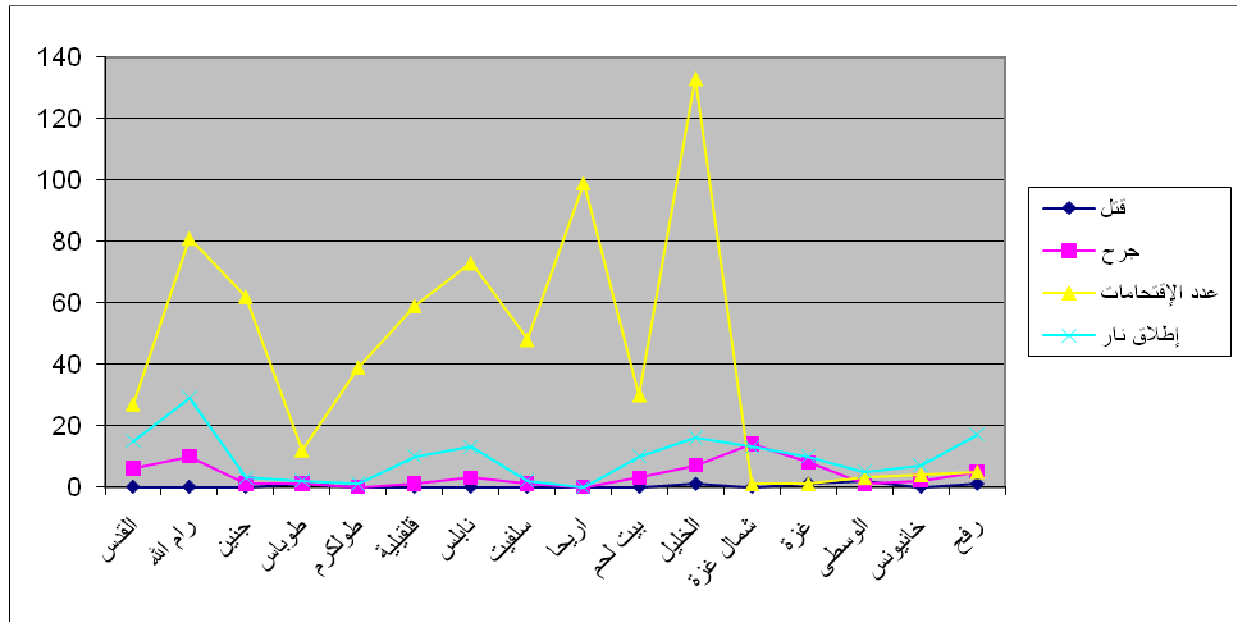
بلغت 677 عملية إقتحام (663 بمحافظات الضفة و14 بمحافظات غزة) وأغلبها كان بمحافظات:

الخليل 133، بيت لحم 99، رام الله 81، نابلس 73، جنين 62، قلقيلية 59، سلفيت 48.

بلغ عدد المرات التي أطلقت فيها قوات الإحتلال النار أثناء الإقتحامات والمواجهات مع المواطنين 106 مرة (أي بنسبة 15.7 %

من العدد الكلي لعمليات الإقتحام) ولم يشهد هذا الشهر اية حالة من حالات فرض منع التجول.

### العلاقة بين عدد الإقتحامات وإطلاق النار وبين الخسائر البشرية بمحافظات الضفة

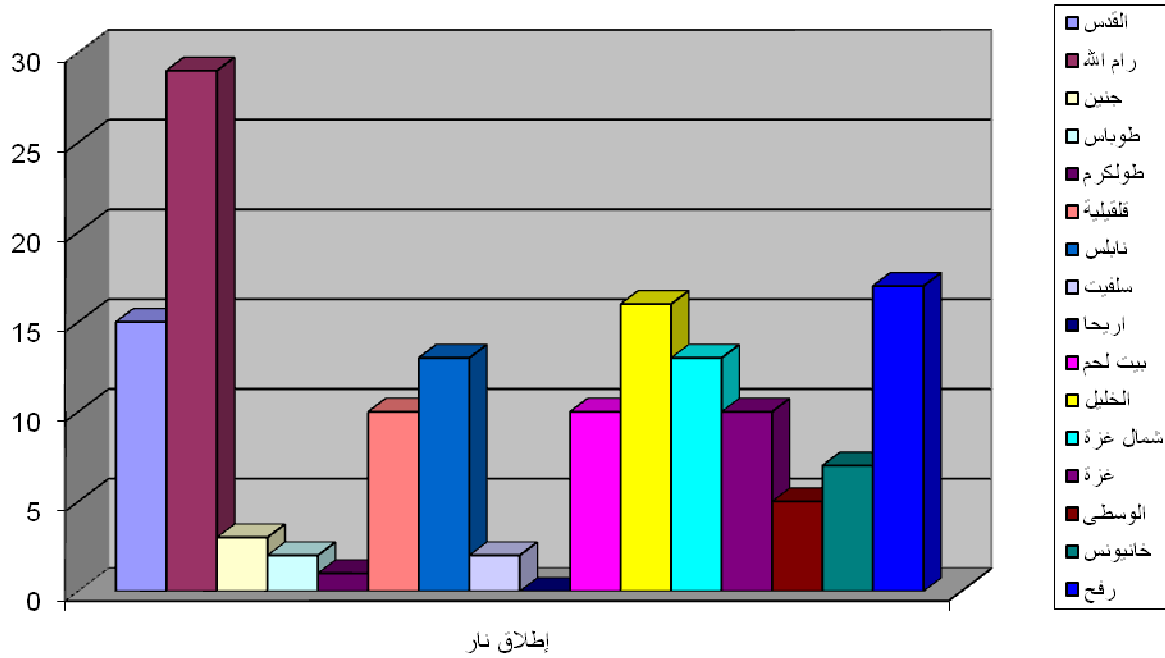


## ● إطلاق نار

بلغت حوادث إطلاق النار 153 مرة (101 بمحافظة الضفة 52 بمحافظة غزة). وشملت: 21 مرة خلال عمليات الإقتحام، 85 مرة خلال المواجهات، 14 مرة من مواقع عسكرية، 2 مرات من قبل مستوطنين، 12 مرة من زوارق، مرة من قبل حواجز عسكرية و 18 بقصف جوي.

ويذكر أن قوات الاحتلال أعلنت وفقاً لإطلاق النار في قطاع غزة إعتباراً من الساعة 02:00 يوم 18. 01. 2009، وخرقته بإطلاقها النار 52 مرة (مقابل 125 مرة بالشهر الماضي و40 مرة في شهر أيار)، وخرقته المجموعات الفلسطينية المسلحة بإطلاقها 23 قذيفة هذا الشهر (مقابل إطلاق ثلاث قذائف بالشهر الماضي قذيفة بشهر أيار).

### حوادث إطلاق النار على التجمعات السكانية بمحافظة الضفة



## ● هدم منازل

هدم منزل بحجة عدم الترخيص في قرية خربة بيت اسكاريا بمحافظة بيت لحم هذا وتم: إصدار قرار من المحكمة الاسرائيلية بهدم منزلين بالإضافة إلى فرض غرامة مالية في حي سلوان بمدينة القدس.

تسليم إخطاراً بهدم منزل بحجة عدم الترخيص في حي سلوان بمدينة القدس، تسليم إخطاراً بهدم ما تبقى من منزل بحجة عدم الترخيص في قرية صور باهر بمحافظة القدس، تسليم إخطاراً بهدم منزل في بلدة الزاوية بمحافظة سلفيت، تسليم إخطاراً بهدم منزل بحجة عدم الترخيص في منطقة هراسا الواقعة شرق مدينة بيت ساحور بمحافظة بيت لحم، تسليم إخطارات بهدم 2 من المنازل بحجة قربهما من أنقاض معسكر محلي سابقاً في مدينة بيت ساحور بمحافظة بيت لحم.

## ● إحتلال منازل

أسطح 7 منازل تم تحويلها لمواقع عسكرية بمحافظة القدس، رام الله وطوباس.

• التحرش واستفزاز الأجهزة الأمنية والعسكرية الفلسطينية

بلغت 15 تحرشاً بمحافظات الضفة شملت إحتجاز سيارات عسكرية، تمركز امام مقر أمنية وتصويرها، تسليم عسكريين إخطارات لمراجعة المخابرات الإسرائيلية.

| نوع التحرش                                      | العدد | التفاصيل  |
|---|-------|---|
| تمركز قرب مقرات ودوريات أمنية والتقاط صور لها   | 3     | التمركز أمام مركز الشرطة المدنية في بلدة عرابة بمحافظة جنين، التمرركز أمام موقع لقوات الأمن الوطني ومركز الشرطة في قرية العوجا بمحافظة أريحا.   |
| إحتجاز دوريات أمنية وإعاقة عملها وتنفيذ مهماتها | 6     | إحتجاز سيارة تابعة للدفاع المدني أثناء توجيهها لإخماد حريق في محافظة القدس، إحتجاز سيارة تابعة لجهاز الأمن الوقائي على حاجز جبع بمحافظة القدس، إحتجاز سيارة تابعة للأمن الوطني على حاجز الفوار بمحافظة الخليل، إحتجاز سيارة تابعة للشرطة المدنية على حاجز الحمرا بمحافظة أريحا، إحتجاز سيارة تابعة لقوات الأمن الوطني على حاجز العوجا بمحافظة أريحا، إحتجاز مدير عام الإستخبارات العسكرية على حاجز (المحكمة) بمحافظة رام الله .   |
| تسليم إخطارات لمراجعة المخابرات الإسرائيلية     | 6     | تسليم عسكري من قوات الأمن الوطني في قرية بيت سيرا بمحافظة رام الله، إخطاراً لمراجعة المخابرات الاسرائيلية، تسليم عسكري من الحرس الرئاسي في قرية جينصافوط بمحافظة قلقيلية - إخطاراً لمراجعة المخابرات الاسرائيلية، تسليم 2 من العسكريين أحدهما من قرية جينصافوط (أمن الرئاسة) وآخر من قرية كفر قدوم بمحافظة قلقيلية من الأمن الوطني، تسليم عسكري من قوات الأمن الوطني في قرية كفر قدوم بمحافظة قلقيلية - إخطاراً لمراجعة المخابرات الاسرائيلية، تسليم عسكري من قوات الأمن الوطني في مدينة بيت لحم - إخطارات لمراجعة المخابرات الاسرائيلية. |

• الإعتداء على الممتلكات الحكومية والخاصة

بلغت 130 إعتداءً من قبل قوات الإحتلال والمستوطنين (90 بمحافظات الضفة و40 بمحافظات غزة)

وشملت محافظات:

القدس: إضرار مجموعة من المستوطنين في قرية بيت إكسا بمحافظة القدس، النار في أراضي المواطنين المزروعة بأشجار الزيتون، مما أدى إلى إتلاف عدد منها، هدم محلاً تجارياً وورشة نجارة وحظائر لتربية الأغنام وجدران إستنادية في قرية الجيب . رام الله: إتلاف عدداً من أشجار الزيتون جراء إعتداء مستوطنين في منطقة الظهرة التابعة لبلدة ترمسعيا، تحطيم زجاج نوافذ عدداً من المنازل وإلحاق أضرار بعدد من خزانات المياه على أسطح المنازل في قرية دير أبو مشعل، إلحاق أضرار بسيارة أجرة جراء إطلاق النار عليها من



قبل مستوطنين قرب قرية بيتللو، وتخطيط زجاج سيارة مدنية قرب مفرق قرية أم صفا، جراء إعتداءات مستوطنين. جنين: إلحاق أضرار بأثاث 2 من المنازل وتخطيط زجاج نوافذ أحدهما وإلحاق أضرار بسيارة مدنية في مخيم جنين، قلقيلية: تخطيط باب محل تجاري في مدينة قلقيلية، التسبب بإحراق 10 خلايا نخل وإتلاف عدد من أشجار الزيتون نتيجة إشتعال النار في أراضي المواطنين جراء إطلاق قنابل الصوت والغاز المسيل للدموع في قرية كفر قدوم. نابلس: إتلاف نحو 60 شجرة زيتون جراء إعتداء مستوطنين في قرية عورتا، قتل رأسين من الأغنام جراء إعتداء مستوطنين قرب قرية قصرى، إضرار مجموعة من مستوطني مستعمرة "يتسهار"، النار في أراضي المواطنين الواقعة بين قريتي مادما وعصيرة القبلية، تخطيط زجاج نوافذ جرافة (باجر) جراء إعتداء مستوطنين قرب قرية عصيرة القبلية، إضرار مجموعة من المستوطنين في المنطقة الواقعة بين قريتي بورين ومادما النار في أراضي المواطنين الزراعية، مما أدى إلى إتلاف عدد من أشجار الزيتون، هدم 3 آبار إرتوازية بقرية العقربانية، إضرار مجموعة من مستوطني مستعمرة "ألون موريه" النار في الأشجار الحرجية الواقعة في منطقة وادي الباذان شرق مدينة نابلس، مما أدى إلى إتلافها الأشجار الحرجية، إتلاف عدداً من أشجار الزيتون جراء إعتداء مستوطنين من مستوطني مستعمرة "يتسهار" على الأراضي الواقعة بين قريتي عراق بورين وبورين . سلفيت: إقتلاع نحو 450 غرسة زيتون في منطقة وادي قانا. أريحا: هدم (بركسين) في قريتي الزبيدات والجفتلك. بيت لحم: إلحاق أضرار بمزروعات المواطنين جراء إعتداء مستوطنين في قرية بيت إسكاريا، تجريف وإقتلاع عدد من أشجار الزيتون في منطقة عين الجوزية التابعة لقرية الوجبة، هدم بئر مياه في منطقة حلة الفحم التابعة لبلدة الخضر، إتلاف نحو 15 شجرة زيتون جراء إعتداء مستوطنين في قرية المنشية الواقعة قرب بلدة تقوع. الخليل: تفجير أحد الكهوف في منطقة قفان خميس التابعة لبلدة الشيوخ ، إلحاق أضرار بسيارة مدنية على مدخل بلدة بيت أمم. محافظة الخليل جراء صدمتها بألية لقوات الإحتلال، تجريف مزروعات في منطقة البقعة الواقعة شرق مدينة الخليل وإلحاق أضراراً بشبكة الري، هدم عدد من (البركسات) والخيام التي تستخدم للسكن في منطقة أم نير. شمال غزة: تدمير بئر مياه وإلحاق أضرار في 29 منزلاً جراء قصف جوي في شارع القرمان في بلدة بيت حانون. غزة: تدمير (بركس) جراء قصف جوي في حي الشجاعية الواقع شرق مدينة غزة، تدمير ورشة حدادة وإلحاق أضرار بعدد من المنازل وبشبكة المياه في شارع يافا في حي التفاح بمدينة غزة، تدمير مصنع باطون وتخطيط زجاج نوافذ عدد من المنازل جراء قصف جوي في محيط جبل الريس في حي التفاح بمدينة غزة.

**هذا وتم تسليم إخطارات بهدم عدد من الخيام و(البركسات) تستخدم لسكن 4 عائلات في قرية المالح بمحافظة طوباس**

**تسليم إخطارات بهدم معصرة زيتون ومزرتين لتربية الدواجن بحجة عدم الترخيص في بلدة الزاوية بمحافظة سلفيت**

### **عمليات تدمير الممتلكات شملت المصادر التالية:**

**القدس:** مصادرة نحو 50 شجرة زيتون بعد تجريفها في قرية بيت إكسا. رام الله: سيارة أجرة على حاجز قرب مفرق مستعمرة "شيلو". جنين: جهاز حاسوب من منزل في قرية كفيرت ، جهاز حاسوب وجهازي هواتف (خليوية) في مخيم جنين ، شاحنة مع حمولتها من الحطب على حاجز عسكري قرب قرية كفيرت. نابلس: بطاقتي هوية من 2 من المواطنين (أشقاء) في بلدة جماعين ، مسدس وبنديقية صيد من منزل في قرية طولوزة، 3 مضخات مياه إبان إقتحام قرية العقربانية. سلفيت: نحو 450 غرسة زيتون في منطقة وادي قانا ، بطاقتي هوية من 2 من المواطنين (أشقاء) في بلدة بروقين. أريحا: جرار زراعي وصهريج مياه قرب قرية العوجا. بيت لحم: شاحنة قرب مدينة بيت ساحور. الخليل: شبكات ري مزروعات في منطقة البقعة الواقعة شرق مدينة الخليل، خزانات مياه في منطقة أم نير شرق بلدة يطا ، شبكة ري مزروعات في منطقة البقعة الواقعة شرق مدينة الخليل.

## ● نشاطات إستيطانية

بلغت 9 نشاطات بمحافظات الضفة، وشملت: تجريف مساحة من الأراضي الزراعية التابعة لقرية بيت إكسا بمحافظة القدس و لبناء وحدات سكنية جديدة وإضافة طوابق جديدة لمباني تم بناؤها قبل عدة أشهر في مستعمرة "مسكيوت" بمحافظة طوباس، تجريف مساحة من الأراضي الزراعية في منطقة وادي قانا بمحافظة سلفيت، تجريف مساحة من الأراضي الزراعية لإستكمال بناء الجدار العنصري العازل في منطقة عين الجوزية التابعة لقرية الولجة بمحافظة بيت لحم ، قطعة أرض قرب كلية العروب الزراعية الواقعة بين بلدة أمّر ومخيم العروب بمحافظة الخليل، أعمال تجريف للبحث عن الآثار في أراضي المواطنين في منطقة أم نير الواقعة قرب مستعمرة "سوسيا" شرق بلدة يطا و مساحة تقدر بنحو 7 دونمات من الأراضي المزروعة بالخضروات شرق مدينة الخليل بمحافظة الخليل، تمديد الأمر العسكري رقم 07 /02 /ت، القاضي بمصادرة 64.11 دونم من أراضي المواطنين التابعة لبلدة الخضر بمحافظة بيت لحم، لأغراض أمنية.

## ● إعتداءات مستوطنين

بلغت 54 إعتداءً بمحافظات الضفة، وشملت: القدس: دخول مجموعة من مستوطني مستعمرة "معاليه محماس" إلى أطراف قرية محماس ومهاجمتها منزل أحد المواطنين ومحاولة إضرام النار فيه، كما إعتدت بالضرب المبرح على أفراد أسرته أثناء محاولتهم التصدي للإعتداء، مما أدى إلى إصابة ابنته الطفلة هداية 15 سنة - برضوض وأدخلت إلى المشفى للعلاج، إضرام مجموعة من المستوطنين في قرية بيت إكسا، النار في أراضي المواطنين المزروعة بأشجار الزيتون، مما أدى إلى إتلاف عدد من الأشجار. رام الله: دخول مجموعة من المستوطنين إلى منطقة عين سامية الواقعة شرق قرية كفر مالك، واعتدئها بالضرب على عدد من المواطنين، إضرام مجموعة من المستوطنين في منطقة الظهره التابعة لبلدة ترمسعيا، النار في مساحة من أراضي المواطنين الزراعية، رشق مجموعة من المستوطنين الحجارة بإتجاه سيارات المواطنين المارة على الطريق الواصل بين بلدة عابود وقرية النبي صالح، إطلاق مجموعة من المستوطنين قرب قرية بيتللو، النار بإتجاه سيارة أجرة فلسطينية، مما أدى إلى جرح 4 مواطنين (أشقاء بينهم 3 أطفال). جراء تطاير زجاج السيارة، رشق مجموعة من مستوطني مستعمرة "حلميش"، الحجارة بإتجاه سيارات المواطنين المارة قرب مفرق المستعمرة. قلقيلية: رشق مجموعة من مستوطني مستعمرة "كدوميم"، الحجارة بإتجاه سيارات المواطنين المارة على الطريق الرئيس قلقيلية - نابلس. نابلس: رشق مجموعة من مستوطني مستعمرة "شافي شمرون"، الحجارة بإتجاه سيارات المواطنين المارة على الطريق الرئيس نابلس - جنين، تواجد مجموعة من المستوطنين قرب حاجز حوارة ، وقيامها برشق الحجارة بإتجاه سيارات المواطنين المارة على الطريق الرئيس، إضرام مجموعة من مستوطني مستعمرة "شيفوت راحيل"، النار في أراضي المواطنين الزراعية التابعة لقرية جالود، مما أدى إلى إتلاف العديد من أشجار الزيتون، إعتداء مجموعة من المستوطنين قرب قرية قصرى، بالضرب المبرح على أحد المواطنين أثناء قيامه برعي الأغنام، وقتلت رأسين من الأغنام، إغلاق مجموعة من المستوطنين الشارع الإلتفافي نابلس - قلقيلية (الواصل بين مفرقي مستعمرة "يتسهار" وقرية جيت)، إقتحام مجموعة من المستوطنين قرية بورين، ومحاولتها الإعتداء على المواطنين الذين تمكنوا من التصدي للإعتداء، دخول مجموعة من المستوطنين إلى منطقة وادي الحمام الواقع بين قريتي الباذان وطلوزة، ومهاجمتها عدداً من المنازل القريبة من المنطقة، وأضرمت النار في أشجار حرجية، إضرام مجموعة من مستوطني مستعمرة "آلون موريه" النار في الأشجار الحرجية الواقعة في منطقة وادي الباذان شرق مدينة نابلس، مما أدى إلى إتلاف الأشجار الحرجية على مساحة عشرات الدونمات، إضرام مجموعة من مستوطني مستعمرة "يتسهار"، النار في أراضي المواطنين التابعة لقرية بورين، دخول مجموعة من

مستوطني مستعمرة "يتسهار"، إلى أراضي المواطنين الواقعة بين قريتي عراق بورين وبورين، وأضرمتها النار في أراضي المواطنين، مما أدى إلى إتلاف عدد من أشجار الزيتون، إضرار مجموعة من مستوطني مستعمرة "يتسهار"، النار في أراضي المواطنين الواقعة بين قريتي مادما وعصيرة القبلية، كما رشقت الحجارة بإتجاه المواطنين، مما أدى إلى جرح مواطن، جراء إصابته بحرج في الرأس، دهس مستوطن أثناء قيادته سيارته على الطريق الرئيس قرب بلدة حوارة مواطنة من سكان قرية مادما، مما أدى إلى إصابتها - برضوض، وأدخلت على الأثر إلى المشفى للعلاج، أطلقت مجموعة من المستوطنين قرب قرية يانون، النار في أراضي المواطنين الزراعية، مما أدى إلى إتلاف عدد من أشجار الزيتون، إقتحام مجموعة من المستوطنين قرية كفر قليل، رشق مجموعة من المستوطنين قرب قرية عصيرة القبلية، الحجارة بإتجاه عدد من العمال أثناء قيامهم بأعمال التجريف تمهيداً لمد شبكة مياه تغذي القرية، مما أدى إلى تحطيم زجاج نوافذ جرافة (باجر).سلفيت: دخول مجموعة من المستوطنين إلى بلدة كفل حارس.بيت لحم: تفريغ حمولة شاحنات من النفايات ومخلفات المستعمرات في منطقة وادي أبو شاهين قرب قرية إرطاس.محاذاة مستعمرة "أفراة"، دهس مستوطن أثناء قيادته سيارته قرب قرية حوسان، طفل بعمر 6 سنوات، دهس مستوطن أثناء قيادته دراجة هوائية على خط 60 قرب مفرق مستعمرة "كفار عتصيون"، طفل بعمر 14 سنة، مهاجمة مجموعة من المستوطنين في قرية بيت إسكاليا قرب مستعمرة "غوش عتصيون" جنوب مدينة بيت لحم، منزل أحد المواطنين في محاولة للإستيلاء عليه، كما ألحقت أضراراً بمزروعات المواطنين، إضرار مجموعة من المستوطنين في قرية المنشية الواقعة قرب بلدة تقوع، النار في مساحة من الأراضي الزراعية مما أدى إلى إتلاف نحو 15 شجرة زيتون.الخليل: رشق الحجارة من قبل مستوطنين باتجاه تظاهرة إعتصام جماهيرية.بمشاركة متضامين من حركات السلام العالمية على أراضي المواطنين قرب مستعمرة "ماعون" المقامة شرق بلدة يطا، إحتجاجاً على إعتداءات المستوطنين ومصادرة الأراضي ولتمكين المواطنين من فلاحه أرضهم، دخول مجموعة من المستوطنين في حي تل الرميدة في البلدة القديمة بمدينة الخليل، إلى قطعة أرض وقيامها برعي الأغنام بداخلها، قيام مستوطنو مستعمرة "أسفر" المقامة شرق بلدة سعير، بتجريف مساحة تقدر بنحو 2 دونم من أراضي المواطنين الواقعة قرب المستعمرة، إعتداء مجموعة من المستوطنين قرب قرية التواني الواقعة شرق بلدة يطا، على عدد من المواطنين والمتضامين الأجانب أثناء تواجدهم لتمكين المواطنين من فلاحه أرضهم، قيام مجموعة من المستوطنين في البلدة القديمة بمدينة الخليل، برشق القاذورات ورش المياه العادمة من على أسطح المنازل على موكب محافظ محافظة الخليل أثناء قيامه بجولة تفقدية في أحياء البلدة القديمة بالمدينة، إستيلاء أحد مستوطني مستعمرة "أشكولوت"، على مساحة تقدر بنحو 50 دونماً من أراضي المواطنين التابعة لقرية الرماضين، إعتداء أحد المستوطنين قرب قرية التواني الواقعة شرق بلدة يطا، بالضرب المبرح على متضامن أجنبي يحمل الجنسية الأمريكية، مما أدى إلى إصابته برضوض، وأدخل على الأثر إلى المشفى للعلاج.

#### • إعتداءات على أماكن العبادة

بلغت 0 إعتداء هذا الشهر .

#### • إعتداءات على قطاع التعليم

بلغت إعتداءً واحداً هذا الشهر حيث قامت قوات الإحتلال بتفتيش مدرسة أساسية ببلدة السموع.بمحافظة الخليل.

## • إعتداءات على القطاع الصحي

بلغت إعتداءً واحداً هو منع سيارات الإسعاف من الوصول لنقل مصابين بمخيم الفارعة بمحافظة طوباس.

## • الإغلاق الكلي للمنافذ الدولية وللمعابر مع إسرائيل

المنافذ الدولية لقطاع غزة والمعابر مع إسرائيل تم إغلاقها كلياً 145 مرة.

**المعابر مع إسرائيل:** أُغلقت 108 مرة (معبر بيت حانون - إيريز تم فتحه 26 يوم لممر حالات إنسانية وأجانب، معبر الشجاعية - نخال عوز أُغلق كلياً وبشكل أحادي من قبل الجانب الإسرائيلي يوم 2010/01/04 وكذلك معبر المنطار - كارني تم إغلاقه بشكل أحادي الجانب من قبل الجانب الإسرائيلي يوم 2011/03/02، معبر كرم أبو سالم - كيرم شالوم فُتح 21 يوم لإدخال أغذية ومساعدات إنسانية وأغلاف وكمية من غاز الطهي و الإسمنت والحديد لصالح مشاريع وكالة غوث اللاجئين والمشاريع الممولة دولياً. أما معبر صوفا فقد تم إغلاقه طيلة أيام الشهر.

**المنافذ الدولية:** أُغلقت 37 مرة (منفذ العودة - رفح مع جمهورية مصر العربية تم فتحه 25 مرة لدخول ومغادرة المواطنين ، مطار ياسر عرفات الدولي لا زال مدمراً ومعطلاً منذ عدة سنوات).