

مجموعة الرقابة الفلسطينية



PALESTINIAN MONITORING GROUP

تقرير حول الانتهاكات الإسرائيلية

لشهر تموز (يوليو) 2010

أدناه نماذج مختلفة تُوضح أشكال مختلفة من الممارسات التعسفية والانتهاكات التي مارسها جيش الاحتلال الإسرائيلي والمستوطنين ضد شعبنا وأرضنا خلال شهر تموز (يوليو) 2010. كما يمكن الإطلاع على الجدول المرفق والذي يوضح بالأرقام حجم الانتهاكات المختلفة للفترة ذاتها في جناحي الوطن - محافظات الضفة وغزه، وعلى جدول مقارن للثلاثة شهور المنصرمة.

الأمثلة وكذلك المعطيات الرقمية بالجدول المرفقة والرسوم البيانية أيضاً، تم إستخلاصها من التقارير اليومية الصادرة عن مجموعة الرقابة الفلسطينية التابعة لدائرة شؤون المفاوضات (أحدى دوائر منظمة التحرير الفلسطينية). المجموعة تراقب وتوثق الانتهاكات الإسرائيلية وكذلك حوادث العنف الفلسطينية، مستندة بذلك إلى ما يردها من تقارير رسمية من الوزارات والأجهزة الأمنية - العسكرية التابعة للسلطة الوطنية الفلسطينية.

نماذج من أعمال القتل والجرح الإسرائيلي بهذا الشهر

- 07.05. أطلقت قوات الاحتلال النار وجرحت طفلاً بمحيط المنطقة الصناعية بيت حانون - إيريض بمحافظة شمال غزة.
- 07.06. جرح 3 مواطنين بينهم طفل، جراح أحدهم خطيرة، جراء دهسهم من قبل مستوطن قرب مستعمرة "أفراة" على الطريق الرئيس بيت لحم - الخليل.
- 07.08. أصاب مستوطنون قرب قرية بيت صفافا بمحافظة القدس 4 عمال بجروح جراء الضرب المبرح.
- 07.11. دهس مستوطن على خط 60 بمحافظة بيت لحم، مواطن مسن 75 سنة، مما أدى إلى إصابته بجروح خطيرة.
- 07.12. إعتدى مستوطنون من مستعمرة "كريات أربع" في البلدة القديمة بمدينة الخليل، بالضرب المبرح على مواطن مسن 65 سنة وأصابوه بجروح.
- 07.13. إستشهدت مواطنة وجرح 5 مواطنين جراء اقتحام قوات الاحتلال شرق مخيم البريج بمحافظة الوسطى.
- 07.22. قتلت قوات الاحتلال مواطناً في محيط مستعمرة "بركان" بمحافظة سلفيت وأصابته آخر بجروح.
- 07.24. جرح متضامنة بريطانية ومتضامن فرنسي جراء تصدي قوات الاحتلال لمسيرة جماهيرية على الأراضي الزراعية لبلدة بيت أمر والواقعة قرب مستعمرة "كرمي تسور" بمحافظة الخليل احتجاجاً على إعتداءات المستوطنين.

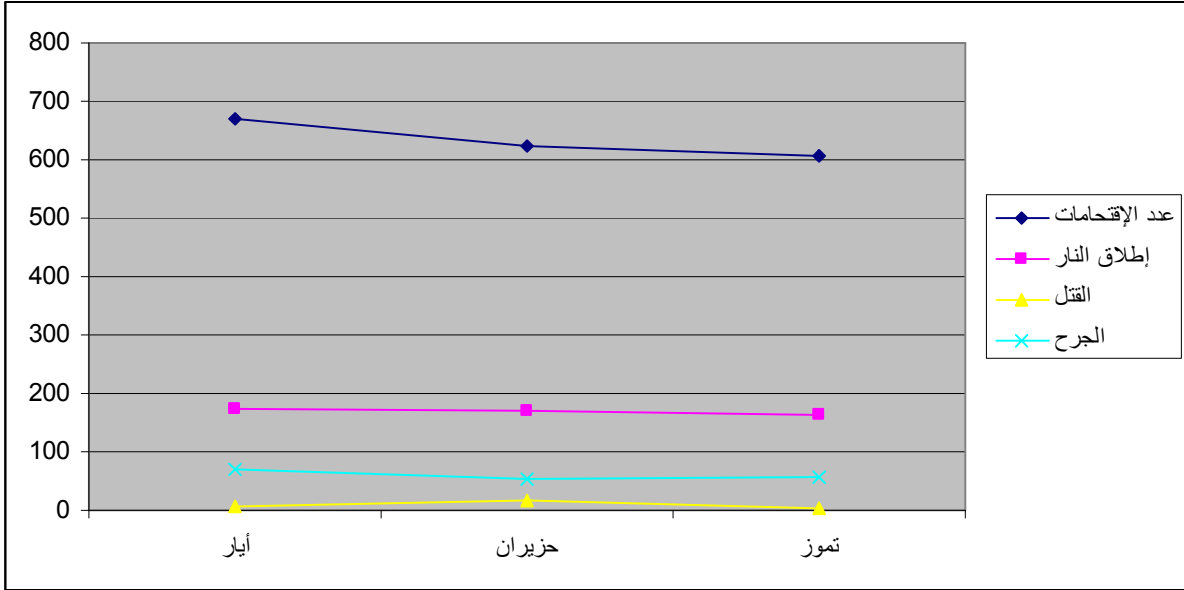
ملخص الإنتماءات الإسرائيلية بمحافظات الوطن

الحدث	الضفة	غزه	المجموع	ملاحظات
قتل	1	4	5	من بينهم : مواطنة، 3 من بين أفراد المجموعات المسلحة.
جرح	29	29	58	من بينهم: 12 طفلاً، مواطنة، 3 مواطنين مسنين، صحفي، ومتضامنين أجنب.
إعتقال	231	2	233	منهم: 13 طفل، 3 مواطنات، جريح، 2 طلاب جامعيين، 2 صيادين، 5 عسكريين
إقتحام تجمعات سكنية	578	29	607	28، 31، 45، 17، 56، 53، 72، 37، 30، 52، 157، 6، 2، 4، 11 و6.محافظات: القدس، رام الله، جنين، طوباس، طولكرم، قلقيلية، نابلس، سلفيت، أريحا، بيت لحم، الخليل، شمال غزة، غزة، الوسطى، خان يونس ورفع.
حواجز عسكرية مفاجئة	613	0	613	75، 45، 14، 0، 21، 148، 77، 18، 43، 34 و138.محافظات:القدس، رام الله، جنين، طوباس، طولكرم، قلقيلية، نابلس، سلفيت، أريحا، بيت لحم والخليل.
إطلاق نار	89	75	164	43 خلال عمليات الإقتحام، 72 خلال المواجهات، 27 من مواقع عسكرية، 8 من زوارق حربية، 2 من قبل مستوطنين، 11 بقصف جوي، 1 من حواجز مفاجئة
تحرش بالأجهزة الأمنية	27	0	27	الأمن الوطني 18، الشرطة 7، جهاز الأمن الوقائي 1 وجهاز المخابرات العامة 1.
تدمير ومصادرة ممتلكات	128	11	139	شمل التدمير/ إلحاق اضرار: بمنازل ومباني وسيارات ومحال ومشاغل وبركسات وبسطات باعة ومزروعات وأشجار زيتون وبرك ري وطريق معبد وحظائر أغنام ومركب صيد. فيما شملت المصادرات: بطاقات هوية، مصوغات ذهبية، مسدسين، سيارة وشاحنة وجرافة وجرارات زراعية ومقطورات مياه، مركب صيد.
هدم منازل	11	0	11	محافظات: القدس 6، رام الله 2، الخليل 3.
إحتلال منازل	9	0	9	محافظات: القدس 1، طولكرم 2، نابلس 1، الخليل 5.
إغلاق منافذ ومعابر	0	132	132	المنافذ دولية: 31 مرة، المعابر بين محافظات غزة وإسرائيل: 101 مرة.
إعتداء على الأماكن الدينية	2	0	2	اقتحام مستوطنين متطرفين باحات المسجد الأقصى ومحاصرة مسجد بمحافظة القدس
إعتداء على قطاع التعليم	1	0	1	مداومة المدرسة الشرعية في مدينة الخليل.
نشاطات استيطانية	3	0	3	مصادرة أراضي بمحافظتي القدس والخليل لتعديل مسار الجدار العنصري العازل، تجريف أراضي بمحاذاة الطريق الرئيس قلقيلية - نابلس.
إعتداءات مستوطنين	74	0	74	وشملت: دهس 5 مواطنين وإصابتهم بجروح (بينهم مسن 75 سنة وإصابته بجروح خطيرة وطفلين أحدهم جراحه خطيرة)، الضرب المبرح لمواطنين وعمال، رشق حجارة وإلحاق أضرار بشاحنة وسيارات، الإستيلاء على منزل بمدينة القدس، إحراق أشجار زيتون وأشجار مثمرة وإتلاف مزروعات ومحاصيل، إقتحام 6 قرى، إطلاق نار عشوائياً مرتين، وضع (كرفانات) قرب مستعمرة، دخول مناطق زراعية، دخول أنقاض معسكر ومستعمرات مخلاة، إحراق سيارتين، ودهس قطع أغنام.
المجموع	1796	282	2078	

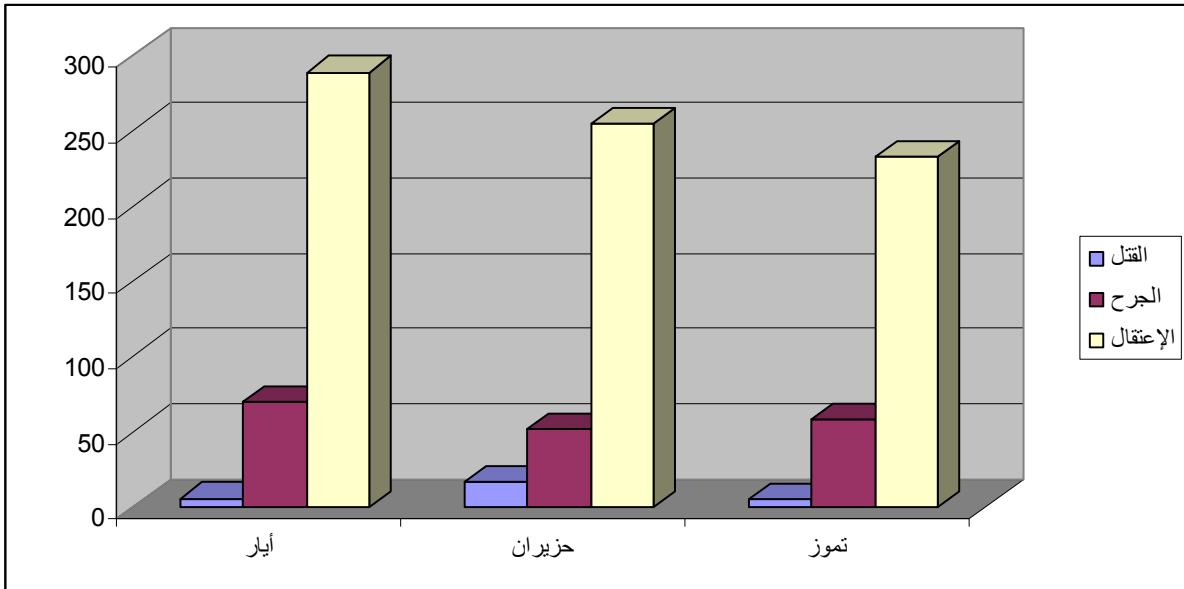
جدول مقارن بالإنتهاكات الإسرائيلية خلال الشهور الثلاثة الماضية

نوع الإنتهاك	أيار (10 /05)	حزيران (10 /06)	تموز (10 /07)	ملاحظات
قتل	6	17	5	إنخفاض بنسبة 70.6% عن الشهر الماضي وبنسبة 16.7% عن شهر أيار.
جرح	70	52	58	إرتفاع بنسبة 11.5% عن الشهر الماضي وانخفاض بنسبة 17.1% عن شهر أيار. عدد الأطفال الجرحى بلغ 12 مقارنة بـ 10 أطفال بالشهر الماضي ونفس العدد بشهر أيار.
إعتقال	289	255	233	إنخفاض 8.6% بلغ عن الشهر الماضي و19.4% عن شهر أيار. عدد الأطفال المعتقلين بلغ 13 مقابل 27 بالشهر الماضي و35 في أيار.
إقتحام تجمعات سكانية	669	622	607	إنخفاض بلغ 2.4% عن الشهر الماضي و9.3% عن شهر أيار.
حواجز مفاجئة	512	557	613	إرتفاع بنسبة 10.1% عن الشهر الماضي وبنسبة 19.7% عن شهر أيار.
إطلاق نار	173	169	164	إنخفاض بإطلاق النار بنسبة 3% عن الشهر الماضي وبنسبة 5.2% عن أيار.
تحرش بالأجهزة الأمنية الفلسطينية	22	36	27	إنخفاض 25% عن الشهر الماضي وارتفاع بلغ 22.7% عن أيار، إضافة لاعتقال 5 عسكريين
منع تجول	4	0	0	لم يُسجّل هذا الشهر قيام قوات الاحتلال بحظر التجول على تجمعات سكانية فلسطينية.
إعتداء على الممتلكات	67	77	139	إرتفاع بنسبة 80.5% عن الشهر الماضي وبنسبة 107.5% عن شهر أيار.
هدم منازل	1	2	11	إرتفاع بنسبة 450% عن الشهر الماضي وبنسبة 1000% عن شهر أيار.
إحتلال منازل	9	12	9	إنخفاض بنسبة 25% عن الشهر الماضي ونفس العدد كما شهر أيار.
إغلاق المنافذ الدولية وللمعابر مع إسرائيل	147	124	132	المعابر مع إسرائيل: أُغلقت 132 مرة مقابل 94 مرة بالشهر الماضي و101 مرة بشهر أيار. المنفذيين الدوليين: مطار عرفات الدولي مغلق، منفذ العودة-رفح مع مصر مفتوح طيلة الشهر.
إعتداء على العبادة	3	2	2	نفس العدد كما بالشهر الماضي و إنخفاض بنسبة 33.3% عن شهر أيار.
إعتداء على التعليم	4	4	1	إنخفاض بنسبة 75% عن الشهر الماضي وعن شهر أيار.
إعتداء على الصحة	1	1	0	لم يُسجّل هذا الشهر قيام قوات الاحتلال بالإعتداء على القطاع الصحي الفلسطيني.
نشاطات إستيطانية	2	7	3	إنخفاض بنسبة 57.1% عن الشهر الماضي وارتفاع بنسبة 50% مقارنة بشهر أيار.
إعتداءات مستوطنين	82	52	74	إرتفاع بنسبة 42.3% عن الشهر الماضي و إنخفاض بنسبة 9.8% مقارنة بشهر أيار.
المجموع	2061	1989	2078	يعود الإرتفاع بالمجموع العام لهذا الشهر وبنسبة 4.5% مقارنة بالشهر الماضي للإرتفاع بعدد الجرحى وعدد الحواجز المفاجئة والإعتداءات على الممتلكات وهدم المنازل وإغلاق المنافذ الدولية والمعابر مع إسرائيل وتزايد اعتداءات المستوطنين، كما يعود الإرتفاع وبنسبة 0.8% مقارنة بشهر أيار لتزايد تحرش قوات الإحتلال بالأجهزة الأمنية الفلسطينية والإعتداء على الممتلكات وعدد الحواجز المفاجئة وهدم المنازل.

مقارنة للعلاقة بين الإقتحامات وإطلاق النار وبين الخسائر البشرية خلال الأشهر الثلاثة



مقارنة لحوادث القتل والجرح والإعتقال خلال الأشهر الثلاثة



تحليل لأحداث هذا الشهر

• القتل

بلغ عدد الشهداء 5 مواطنين (1. محافظات الضفة و4. محافظات غزة)، منهم: مواطنة و3 مسلحين.

• الجرح

بلغ عدد الجرحى 58 مواطناً (29. محافظات الضفة و29. محافظات غزة)، ومن بينهم: 12 طفل منهم 2 نتيجة تعرضهم للدهس من قبل مستوطنين، مواطنة، 3 مواطنين مسنين 2 منهم نتيجة لعمليات دهس من قبل مستوطنين، 10 من أفراد المجموعات المسلحة، بالإضافة إلى 5 متضامنين أجانب بينهم متضامنة.

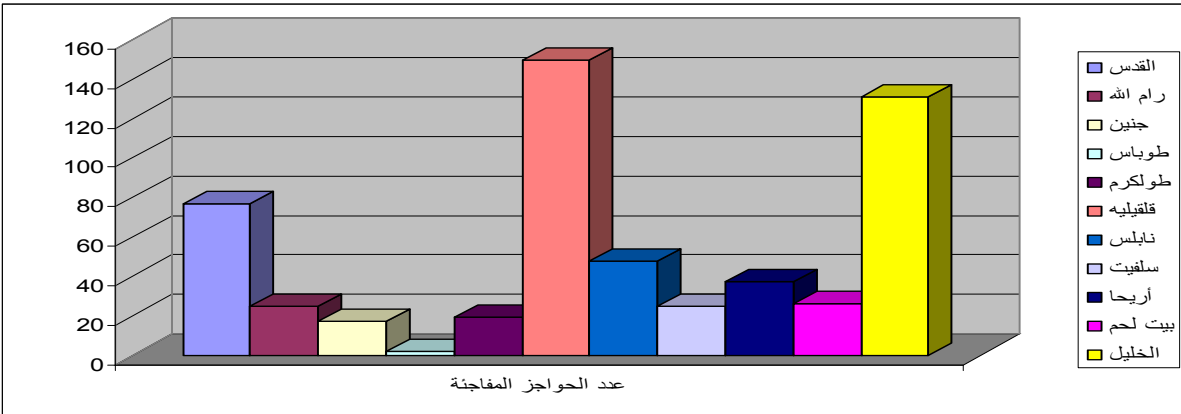
• الإعتقال

بلغ عدد المعتقلين 233 مواطناً (231. محافظات الضفة و2. محافظات غزة).
أغلب الإعتقالات كانت بمحافظات: الخليل 53، قلقيلية 32، نابلس 29، رام الله 25 والقدس 23.
ومن بينهم: 13 طفل، 3 مواطنات، جريح، 2 طلاب جامعيين، 2 صيادين، 5 عسكريين.

• الإغلاق

لا زال الإغلاق مشدداً على مدينة القدس لمنع الصلاة بالمسجد الأقصى كما تُمنع السيارات الفلسطينية من دخول المدينة عبر حاجز قلنديا والذي يشهد يومياً اكتظاظاً شديداً بسبب تعقيدات اجراءات التفتيش التي تُطبق أيضاً على حاجزي تياسير والحمر واللدان يسمحان فقط لساكني منطقة الأغوار الشمالية وحملة التصاريح من الدخول، فيما شهد حاجزي زعترة الرابط بين محافظات شمال الضفة ووسطها و(الكوتنين) الرابط بين محافظات وسط الضفة وجنوبها تشديدات وإعاقة للمرور في أغلب الأحيان، وأقامت قوات الإحتلال 613 حاجزاً مفاجئاً (مقابل 557 بالشهر الماضي و512 بشهر أيار)، والتي أعاقت تنقل المواطنين والبضائع والمنتجات الزراعية. ولا زالت البحرية الإسرائيلية تعيق إبحار مراكب الصيد الفلسطينية قبالة شواطئ قطاع غزة، ودمرت مركباً وصادرت آخر.

توزيع الحواجز المفاجئة في محافظات الضفة



● إقتحام التجمعات السكنية

عام: بلغت 607 عمليات إقتحام (578 بمحافظات الضفة و29 بمحافظات غزة) وأغلبها كان بمحافظات:

الخليل 157، نابلس 72، طولكرم 56، قلقيلية 53، بيت لحم 52 وجنين 45.

1. بلغ عدد المرات التي أطلقت فيها قوات الإحتلال النار أثناء الإقتحامات والمواجهات مع المواطنين 115 مرة (أي بنسبة 19% من العدد الكلي لعمليات الإقتحام)، ولم تفرض حظر التجول هذا الشهر كما بالشهر الماضي مقابل 4 مرات في شهر أيار.

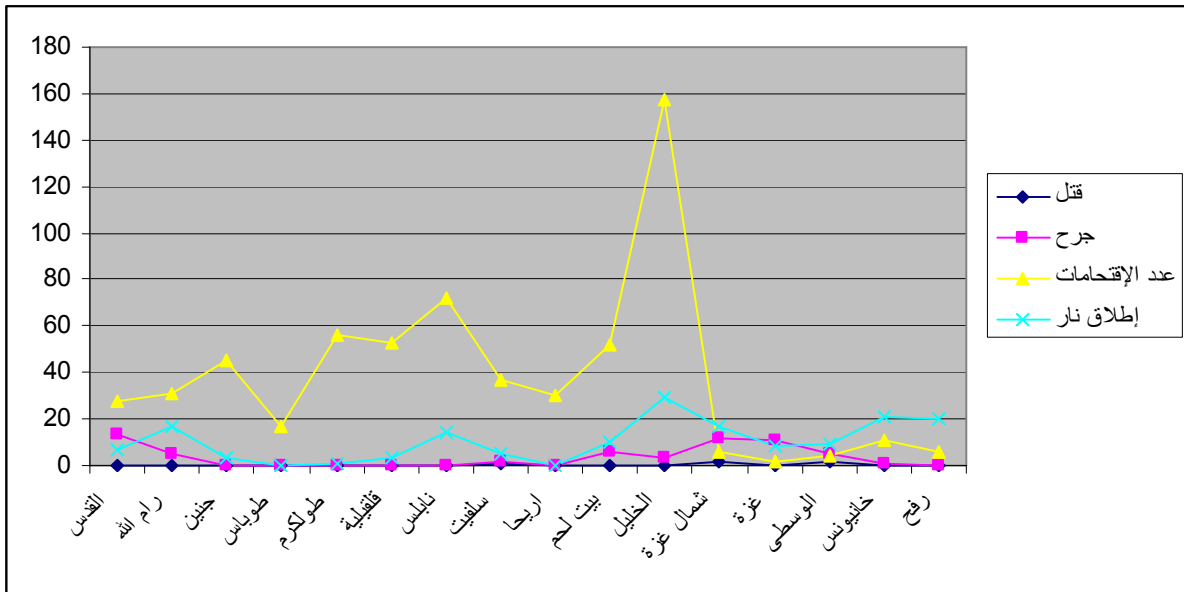
2. يبين الجدول أدناه الإنتهاكات الإسرائيلية بمحافظات جنين وطوباس والخليل* ومدينة نابلس، والتي شهدت تنفيذ حملات أمنية، مما يدل إصرار سلطات الإحتلال على إفشال الخطة الأمنية الفلسطينية.

المجموع الكلي	تحرش بالأجهزة**	إحتلال منازل	إعتقال	جرح	قتل	إطلاق نار	إقتحام	نوع الإنتهاك
								الشهر
345	5	5	64 (أطفال 1، عسكريين 1)	1	0	35	235	تموز (2010 .07)
394	11	9	98 (أطفال 9، مواطنة 1، عسكري 3)	2 (أطفال 2)	1	30	243	حزيران (2010 .06)
344	2	3	64 (أطفال 15)	5 (أطفال 3)	1 (أطفال 1)	29	240	أيار (2010 .05)

* لا يغطي هذا الجدول الانتهاكات الاسرائيلية بالجزء الخاضع للسيطرة الأمنية الاسرائيلية في مدينة الخليل والمعروف بـ (H2).

** كل تحرشات قوات الإحتلال بالأجهزة الأمنية الفلسطينية كانت بمحافظة الخليل، وشملت التمرکز قرب مقرين أمنيين في بلدي دورا وإذنا، وإعاقة عمل دوريات أمنية في بلدة إذنا، وتبليغ عسكري من قوات الأمن الوطني مرتين لمراجعة المخبرات الإسرائيلية.

العلاقة بين عدد الإقتحامات وإطلاق النار وبين الخسائر البشرية بمحافظات الضفة

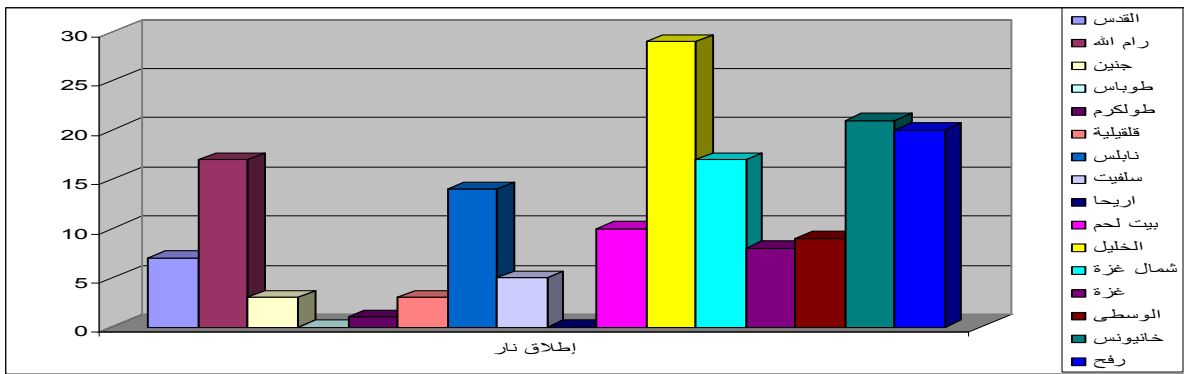


• إطلاق نار

بلغت 164 مرة (89 بمحافظات الضفة و75 بمحافظات غزة). وشملت: 43 مرة خلال الإقتحامات، 72 مرة خلال المواجهات، 27 مرة من مواقع عسكرية، 8 مرات من زوارق حربية، 2 مرة من مستوطنين، 11 مرة بقصف جوي ومرة واحدة من حواجز عسكرية مفاجئة.

ويُذكر أن قوات الاحتلال أعلنت وقفاً لإطلاق النار في قطاع غزة إعتباراً من الساعة 02:00 يوم 18.01.2009، وخرقته بإطلاقها النار 75 مرة (مقابل 87 مرة بالشهر الماضي و75 مرة في أيار)، وخرقته المجموعات الفلسطينية المسلحة بإطلاقها 7 قذائف باتجاه الخط الأخضر (مقابل 20 قذيفة بالشهر الماضي و27 قذيفة في أيار)، كما وأطلقت النار 2 مرة على دوريات لقوات الاحتلال وفجرت عبوتين ناسفتين بها.

حوادث إطلاق النار على التجمعات السكانية بمحافظات الضفة



• التحرش واستفزاز الأجهزة الأمنية والعسكرية الفلسطينية

بلغت 27 تحرشاً بمحافظات الضفة (هذا العدد لا يشمل إعتقال 5 عسكريين من منتسبي الأجهزة الأمنية).

نوع التحرش	العدد	التفاصيل
إبلاغ عسكريين لمراجعة المخابرات	7	من قوات الأمن الوطني: 1 بمحافظة القدس و4 بمحافظة قلقيلية و2 بمحافظة الخليل.
تمركز قرب مقرات ودوريات أمنية والنقاط صور لها	7	بمحافظة طولكرم: قرب مركز شرطة، تصوير مقر و(كرفانات) للأمن الوطني. تصوير مقر الأمن الوطني بمدينة سلفيت. بمحافظة بيت لحم: قرب حاجز لقوات الأمن الوطني، بمحافظة الخليل: قرب مركز شرطة بلدة إذنا ومقر جهاز الأمن الوقائي في بلدة دورا.
إحتجاز دوريات أمنية وإعاقة عملها وتنفيذ مهماتها	13	3 سيارات لقوات الأمن الوطني على الطريق الرئيس القدس - أريحا وعلى حاجز حوارة بمحافظة نابلس وعلى الطريق الرئيس بيت لحم - الخليل، تسجيل أسماء وأرقام هويات عسكريين واحتجاز 3 حافلات نقل عسكريين على حاجز العوجا بمحافظة أريحا، إعاقة دوريات أمنية أثناء قيامها بحفظ الأمن في بلدة إذنا بمحافظة الخليل. سيارة شرطة قرب قرية نصف جبيل بمحافظة نابلس وسيارتي شرطة على حاجز العوجا بمحافظة أريحا، سيارة شرطة على حاجز (الكتنير). بمحافظة بيت لحم وسيارة شرطة على مدخل بلدة بني نعيم بمحافظة الخليل. إحتجاز سيارة مدير المخابرات العامة على حاجز العوجا بمحافظة أريحا. إحتجاز 2 عسكريين من الأجهزة الأمنية على حاجز (الكتنير). بمحافظة بيت لحم.

• الإعتداء على الممتلكات الحكومية والخاصة

بلغت إعتداءات قوات الإحتلال والمستوطنين 139 (محافظة الضفة 128 ومحافظة غزة 11).

وشمل التدمير: محافظة القدس: هدم 3 محال تجارية ومشاتل زراعية بقرية حزما.

محافظة رام الله: أضرار بأثاث منزل في بلدة سلواد وبشاحنة وسيارة أجرة وسيارة بالمحافظة، هدم محلين

لتصليح السيارات وبركس بقرية اللبن الغربي، إتلاف أشجار زيتون في قرية صفّا. محافظة جنين: هدم 10

بركسات قرب حاجز الجلمة العسكري. محافظة طوباس: هدم 22 خيمة و30 غرفة زراعية وبركسات

وحظائر لتربية الأغنام في منطقة الفارسية وخيام وبركسات تستخدم للسكن وحظائر لتربية الأغنام لـ 9 عائلات

في منطقة الراس الأحمر. محافظة قلقيلية: تخطيم أبواب 3 منازل بمدينة قلقيلية، إحراق سيارة باعتداء مستوطنين

على مفرق قرية إماتين وتخطيم زجاج 3 سيارات بالمحافظة، إحراق مزروعات شرق قرية إماتين.

محافظة نابلس: أحراق مزروعات وعشرات أشجار الزيتون بقريتي قُصرى وبورين. محافظة سلفيت: أضرار

بأثاث منزل جراء التفيتش في بلدة الزاوية، وقف العمل بمشروع زراعي على أراضي قرية إسكاكا. محافظة

أريحا: إلحاق أضرار بأثاث منزل في مخيم عقبة جبر بمدينة أريحا، هدم بركس في قرية فصايل. محافظة بيت

لحم: تجريف طريق معبد في قرية بتير وهدم دفيئة زراعية قرب بلدة الخضر. محافظة الخليل: أضرار بأثاث منزل

في بلدة سعير، هدم حظيرة مواشي في بلدة بني نعيم، تدمير برك ري وجدران إستنادية وتجريف أشثال عنب في

البلدة القديمة بمدينة الخليل، هدم بسطات للباعة بمحاذاة خط 60 قرب بلدة بيت أمر، قطع أشجار زيتون وإحراق

سيارتين بالمحافظة. محافظة غزة: أضرار بمنازل ومباني بقصف جوي بمدينة غزة، أضرار بمركب صيد.

محافظة الوسطى: أضرار بمنزل وتجريف مزروعات شرق مخيم البريج. محافظة خانينونس: تجريف مزروعات

ببلدة القرارة، أضرار بمنازل في بلدة خزاعة. محافظة رفح: تجريف أراضي تابعة لبلدة الشوكة شرقي مدينة رفح.

كما تم تسليم إخطارات: بدم بركسات ومحال وبسطات بمحافظة جنين، إخطارات بدم وإزالة خيمتين

تستخدمان للسكن في منطقة الفارسية ومسجد و4 بركسات في قرية يرزا وبهدم 3 بركسات في قرية بردلا

محافظة طوباس، إخطار بترحيل مواطنين يسكنون خلف الجدار العازل جنوب مدينة قلقيلية وبإغلاق ورشة

حدادة بمدينة قلقيلية ووقف العمل في بركس بمحافظة قلقيلية، إخطارات بوقف بناء منزلين وورشة حدادة في قرية

برقة بمحافظة نابلس، وإخطارات لهدم 2 من المنازل بقرية دير سامت وبركس في بلدة إذنا بمحافظة الخليل.

وشملت المصادر: مصوغات ذهبية من بلدة بدو بمحافظة القدس، شاحنة وجرافة بقرية دير السودان

محافظة رام الله، جرار زراعي في منطقة البقيعة بمحافظة طوباس، مسدسين من مدينة قلقيلية، جرار ومقطورة من

قرية قوصين بمحافظة نابلس، هوية عسكري على حاجز زعترة وحاسوب من قرية رافات بمحافظة سلفيت، بطاقة

هوية من شرطي وجرار زراعي وسيارة في بلدة إذنا ومعدات تصليح سيارات بمنطقة سنجر بمحافظة الخليل،

مركب صيد في عرض البحر بمحافظة شمال غزة.

• نشاطات إستيطانية

بلغت 3 إعتداءات بمحافظات الضفة، وشملت: مصادرة مساحة من أراضي المواطنين في منطقة خربة بيت شباب شرق قرية قطنة بمحافظة القدس ونحو 30 دونم من أراضي المواطنين الزراعية في مناطق أبو حلتيم وأم الخنازير ووادي الجلمون التابعة لبلدة بيت أولا بمحافظة الخليل بهدف تعديل مسار الجدار العنصري العازل، أعمال تجريف قرب قرية النبي الياس بمحاذاة الطريق الرئيس قلقيلية - نابلس.

• إعتداءات مستوطنين

بلغت 74 إعتداءً بمحافظات الضفة، وتوزعت على المحافظات التالية:

القدس: الإستيلاء على منزل من طابقين في حارة السعدية في البلدة القديمة بمدينة القدس، الضرب

المريح على 4 عمال قرب قرية بيت صفافا وإصابتهم بجروح ورضوض.

رام الله: رشق الحجارة بإتجاه سيارات المواطنين المارة قرب مفرق قرية راس كركر وقرب مفرقي بلدة ترمسيعا ومستعمرة "شيلو" على الطريق الرئيس رام الله - نابلس وقرب مستعمرة "حلميش" وإلحاق أضرار مادية بشاحنة وقرب منطقة عين سامية وإلحاق أضرار مادية بسيارة أجرة، إحراق أشجار الزيتون تعود لقرية صفّا، دخول المنطقة الواقعة بين بلدة سلواد وقرية دير جرير وأراضي المواطنين التابعة لقرية دير نظام.

جنين: تكرار الدخول إلى أنقاض مستعمرة (حومش) والدخول إلى أنقاض مستعمرة (سآ - نور) المخلاة سابقاً.

طوباس: إحتجاز أبقار أثناء رعيها قرب إحدى المستوطنات في منطقة وادي المالح في الأغوار الشمالية.

قلقيلية: رشق حجارة بإتجاه السيارات على طريق وادي قانا وتحتييم زجاج 3 سيارات، إحراق أراضي زراعية شرق قرية إماتين، إحراق سيارة على مفرق قرية إماتين، مطاردة سيارة بقرية الفندق واحتجاز ركبها، الدخول إلى أراضي المواطنين الزراعية التابعة لبلدة عزون، التجمع قرب مدخل قرية كفر لاقف، دهس قطع أغنام وسط قرية الفندق.

نابلس: رشق الحجارة بإتجاه حراس بئر مياه قرية سبسطية وإتجاه سيارات بمحاذاة مستعمرة "يتسهار" وقرب

حاجز بيت فوريك وإلحاق أضرار بسيارة وقرب مفرق دير شرف، اقتحام قرية بورين وإطلاق النار عشوائياً ورشق الحجارة بإتجاه المواطنين، اقتحام قرى قصرى وبيت دجن وبرقة وأطراف قرية بورين وأطراف بلدة حوارة وإحراق أشجار زيتون وأطراف قرية عراق بورين، دخول المنطقة الواقعة بين قريتي برقة وسبسطية وأراضي المواطنين التابعة لقرية بورين، إحراق أراضي زراعية وأشجار مثمرة قرب حاجز حوارة والإعتداء على طواقم الدفاع المدني أثناء قيامهم بإخماد الحريق، إحراق نحو 5 دونم من أشجار الزيتون لقرية قصرى، قطع أشجار زيتون ورشق حجارة بإتجاه سيارات المواطنين المارة على الطريق الرئيس نابلس - رام الله بمحاذاة قرية اللبن الشرقية، وضع 5 بيوت متنقلة (كرفانات) في منطقة راس حازم التابعة لقرية دير الحطب والواقعة قرب مستعمرة "ألون موريه"، إعتداء مستوطني مستعمرة "إيتمار" على مزارعين ومتضامين من حركة السلام الاسرائيلية أثناء فلاحه أراضيهم الزراعية التابعة لقرية عورتا والواقعة بمحاذاة المستعمرة.

سلفيت: اقتحام قرية ياسوف، الدخول إلى أراضي المواطنين الواقعة بين قريتي ياسوف وإسكاكا وإطلاق النار عشوائياً، الدخول إلى أراضي المواطنين في منطقة وادي قانا ومحاوله هدم قناة ري زراعية، التجمع على مدخل قرية حارس.

أريحا: ضرب عدد من المواطنين أثناء عملهم في أرض تابعة للأوقاف الإسلامية شمال قرية العوجا.

بيت لحم: دهس مواطن مسن 75 سنة على خط 60 قرب بلدة الخضر وإصابته بجروح خطيرة، دهس 3

مواطنين بينهم طفل قرب مفرق مستعمرة "أفراة" على الطريق الرئيس بيت لحم - الخليل وجراح أحدهم خطيرة، إقتحام قرية الفريديس، تكرار الدخول إلى انقاض معسكر (عش غراب) المخلى سابقاً.

الخليل: دهس طفل 12 سنة وإصابته بجروح في البلدة القديمة بمدينة الخليل، الضرب المبرح على مواطن مسن 65

سنة قرب مستعمرة "كريات أربع" في البلدة القديمة بمدينة الخليل وإصابته بجروح وعلى مواطن في البلدة القديمة بمدينة الخليل وعلى 2 مواطنين قرب مستعمرتي "كريات أربع" و"بيت ياتير" جنوبي شرق بلدة يطا، الإعتداء على مشاركين في جنازة في البلدة القديمة بمدينة الخليل، إقتحام قرية شيوخ العروب، دخول أراضي قرية بيت عمرة وإلى أراضي المواطنين في منطقة كنار في بلدة دورا، قطع وتكسير عدد من أشجار الزيتون في حي تل الرميذة في البلدة القديمة بمدينة الخليل، إقتلاع وإتلاف محاصيل زراعية في منطقة البقعة شرق مدينة الخليل، وضع 3 بيوت متنقلة (كرفانات) في قطعة أرض في منطقة البويرة قرب مستعمرة "حارسينا" شرق مدينة الخليل، إحراق سيارتين في حي تل الرميذة في البلدة القديمة بمدينة الخليل، تكرار رش المياه العادمة بإتجاه مشاركين بمظاهرة جماهيرية إحتجاجاً على الإستيطان بمدينة الخليل.

• إعتداءات على أماكن العبادة

بلغت إعتدائين بمحافظات الضفة، وتمثلت الاعتداءات بإقتحام مجموعات من المستوطنين المتطرفين بحماية قوات الإحتلال باحات المسجد الأقصى المبارك، محاصرة مسجد في بلدة العيزرية بمحافظة القدس.

• إعتداء على قطاع التعليم

بلغت إعتداءً واحداً بمحافظات الضفة، وتمثلت بمداومة المدرسة الشرعية في مدينة الخليل.

• الإغلاق الكلي للمنافذ الدولية وللمعابر مع إسرائيل

المنافذ الدولية لقطاع غزة والمعابر مع إسرائيل تم إغلاقها كلياً 132 مرة.

المعابر مع إسرائيل: أُغلقت 101 مرة (معبر بيت حانون - إيريز تم فتحه 26 يوم مرور حالات إنسانية وأجانب، معبري الشجاعية - نحال عوز لإدخال الوقود ووصفا التجاري تم إغلاقهما بقرار سلطات الإحتلال، معبر المنطار - كارني فتح 7 أيام لإدخال قمح وأعلاف وشحنة واحدة من الحصمة للبناء، معبر كرم أبو سالم - كيرم شالوم فُتح 21 يوم لإدخال أغذية ومساعدات وغاز طهي وسولار لمحطة توليد الكهرباء).

المنافذ الدولية: أُغلقت 31 مرة (منفذ العودة - رفح مع جمهورية مصر العربية تم فتحه طيلة أيام الشهر لدخول ومغادرة عشرات الآلاف من المواطنين والمعتمرين وحملة التآشيرات ومرضى للعلاج بالمشافي المصرية وعشرات أطنان الأدوية والمساعدات الطبية، مطار ياسر عرفات الدولي لا زال مدمراً ومعتلاً منذ عدة سنوات).

==== إنتهى =====