

## مجموعة الرقابة الفلسطينية



## PALESTINIAN MONITORING GROUP

## تقرير حول الإنتهاكات الإسرائيلية

لشهر حزيران/ يونيو 2012

أدناه نماذج مختلفة تُوضح أشكال مختلفة من الممارسات التعسفية والإنتهاكات التي مارسها جيش الاحتلال الإسرائيلي والمستوطنين ضد شعبنا وأرضنا خلال شهر حزيران / يونيو 2012. كما يمكن الإطلاع على الجدول المرفق والذي يوضح بالأرقام حجم الإنتهاكات المختلفة للفترة ذاتها في جناحي الوطن - محافظات الضفة وغزه، وعلى جدول مقارن للثلاثة شهور المنصرمة. الأمثلة وكذلك المعطيات الرقمية بالجدول المرفقة والرسوم البيانية أيضاً، تم إستخلاصها من التقارير اليومية الصادرة عن مجموعة الرقابة الفلسطينية التابعة لدائرة شؤون المفاوضات (أحدى دوائر منظمة التحرير الفلسطينية).

المجموعة تراقب وتوثق الإنتهاكات الإسرائيلية وكذلك حوادث العنف الفلسطينية، مستندة بذلك إلى ما يردها من تقارير رسمية من الوزارات والأجهزة الأمنية - العسكرية التابعة للسلطة الوطنية الفلسطينية.

## نماذج من أعمال القتل والجرح الإسرائيلية بهذا الشهر

- 06:01 إنفجر جسم مشبوه من مخلفات قوات جيش الاحتلال في منطقة النبي موسى بمحافظة أريحا مما أدى الى جرح الطفل ماجد أحمد سالم قريشات بجروح وحروق في اليد إبان رعيه للأغنام.
- 06:02 قصفت الطائرات الحربية الإسرائيلية محيط منزل في مخيم النصيرات بمحافظة الوسطى، مما أدى إلى جرح 7 مواطنين بينهم 5 أطفال أحدهم رضيعه بعمر 4 أشهر.
- 06:10 دهس مستوطن أثناء قيادته سيارته في حي تل الرميذة في البلدة القديمة بمدينة الخليل الطفل مأمون هارون الصاحب 10 سنوات، مما أدى إلى إصابته بجروح.
- 06:13 استشهد المواطن إبراهيم حيدر البل 27 سنة من سكان مدينة غزة، متأثراً بجروحه الخطيرة التي أصيب بها جراء إصابته بعيار ناري في الرأس من قبل قوات الاحتلال قرب معبر المنطار "كارني" شرقي مدينة غزة في بداية الإنتفاضة يوم 10 . 11 . 2000.
- 06:14 اعتدى أحد المستوطنين قرب مفرق مستعمرة "يتسهار" شمال بلدة حوارة بمحافظة نابلس، بالضرب المبرح على المواطن منتصر إبراهيم عودة من سكان بلدة حوارة، مما أدى إلى إصابته بجروح.
- 06:17 أطلق أحد المستوطنين قرب مدخل بلدة السموع بمحافظة الخليل، النار باتجاه 2 من المواطنين مما أدى إلى إستشهادهما وهما أنور خليل عبد ربة ونعيم سلامة محمد النجار .
- 06:17 دهست مستوطنة أثناء قيادتها سيارتها على الطريق الرئيس نابلس - قلقيلية قرب قرية الفندق بمحافظة قلقيلية، الطفل محمد هاشم الباشا 13 سنة.
- 06:17 قصفت الطائرات الحربية الإسرائيلية ورشة حدادة في منطقة حرب العدس شمال مدينة رفح، مما أدى إلى جرح 5 مواطنين بينهم طفل ومواطنة.
- 06:20 قصفت الطائرات الحربية الإسرائيلية أرضاً زراعية في حي الزيتون الواقع جنوب شرق مدينة غزة بمحافظة غزة ، مما أدى إلى استشهاد طفل وجرح 2 آخرين أحدهما والد الطفل.
- 06:20 قصفت الطائرات الحربية الإسرائيلية المنطقة الواقعة شرق مخيم جباليا بمحافظة شمال غزة ، مما أدى إلى جرح 4 مواطنين بينهم 2 من الأطفال.

06:23 أطلقت قوات الاحتلال الإسرائيلية قذائف المدفعية من مواقعها على الخط الأخضر، باتجاه الأراضي الزراعية شرق مدينة رفح، مما أدى إلى جرح 2 من المواطنين أحدهما طفل.

### ملخص الإنتماءات الإسرائيلية بمحافظة الخليل

| الحدث                        | الضفة | غزة | المجموع | ملاحظات   |
|------------------------------|-------|-----|---------|---|
| قتل                          | 2     | 16  | 18      | من بينهم: طفل، 2 جراء إعتداء مستوطنين و 13 من بين أفراد المجموعات الفلسطينية المسلحة.   |
| جرح                          | 24    | 75  | 99      | من بينهم: 13 طفل أحدهم جراء إعتداء مستوطنين وآخر جراء تعرضه للدهس من قبل مستوطن بحى تل الرميذة بمدينة الخليل، 2 مواطنة، مواطنان جراء عمليات إعتداء لمستوطنين، 5 من العمال، 19 من بين أفراد المجموعات الفلسطينية المسلحة .   |
| إعتقال                       | 229   | 17  | 246     | القدس - 33، رام الله-19، جنين-9، طوباس-5، طولكرم-21، قلقيلية-11، نابلس-29، سلفيت-11، أريحا-16، بيت لحم-22، الخليل-53، شمال غزة - 10، الوسطى - 1، غزة - 3، رفح 3 من بينهم: 32 طفل، مواطن مسن 1، صياد 16، طبيب، 7 طلاب جامعيين بينهم طالبتان، 6 من بين العسكريين.   |
| إقتحام تجمعات سكنية          | 488   | 10  | 498     | القدس - 15، رام الله-39، جنين-54، طوباس-26، طولكرم-56، قلقيلية-45، نابلس-69، سلفيت-26، أريحا-19، بيت لحم-43، الخليل-96، شمال غزة - 2، الوسطى- 2، غزة 2، خان يونس-3، رفح-1.  |
| حواجز عسكرية مفاجئة          | 484   | 0   | 484     | القدس - 62، رام الله-45، جنين-19، طوباس-3، طولكرم-22، قلقيلية-63، نابلس-76، سلفيت-20، أريحا-55، بيت لحم-51، الخليل-68.  |
| إطلاق نار                    | 92    | 119 | 211     | 20 خلال عمليات الإقتحام، 72 خلال المواجهات، 34 من مواقع عسكرية، 28 من زوارق حربية، 3 من قبل مستوطنين، مروحي 5 و 49 قصف جوي.   |
| تحرش بأجهزة الأمن الفلسطينية | 8     | 0   | 8       | وكان نصيب الأجهزة الأمنية كما يلي:<br>الأمن الوطني 3<br>الشرطة المدنية 3<br>الضابطة الجمركية 1<br>الدفاع المدني 1   |
| تدمير ومصادرة ممتلكات        | 88    | 50  | 138     | شمل التدمير/ الحاق أضرار: بأثاث منازل، تجريف أراضي، الحاق أضرار بسيارات المواطنين، إقتلاع أشجار زيتون، خيام وبركسات، تسليم إخطارات هدم. وشملت المصادرات: أجهزة حاسوب، صهاريج لنقل المياه، بندقتي كلاشنكوف، هواتف خلوية، مراكب صيد.  |
| إحتلال منازل                 | 2     | 0   | 2       | جميع المنازل التي تم إحتلالها تم تحويلها لمواقع عسكرية وكانت كالأتي:<br>سطح منزل في شارع الشهداء بمدينة الخليل و سطح منزل بقرية خرسا بمحافظة الخليل.  |
| هدم منازل                    | 20    | 0   | 20      | مساكن من الخيام و(البركسات) في منطقة الميتة في الأغوار الشمالية بمحافظة طوباس، تدمير منزل (غير مأهول) جراء قصف جوي بالمحافظة الوسطى، خيام تستخدم للسكن في منطقة زعترة الكريشان الواقعة جنوب شرق بلدة العبيدية بمحافظة بيت لحم، إجبار مواطن على هدم منزله بنفسه تفادياً لدفع غرامات باهظة، بحجة عدم الترخيص في قرية بيت إكسا بمحافظة القدس، منزل (قيد الإنشاء) |

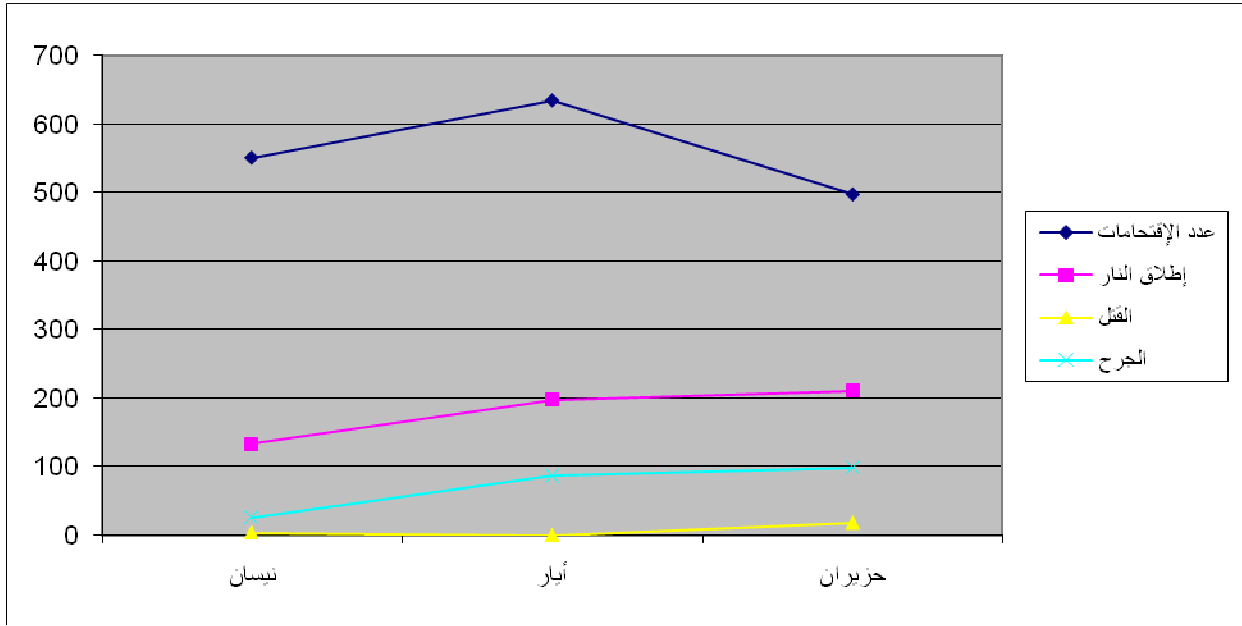
|   |      |     |      |                                |
|---|------|-----|------|--------------------------------|
| شرق بلدة خزاعة بمحافظة خانيونس، هدم 5 خيام و(بركسات) تستخدم لسكن عائلات بدوية في بلدة عناتا بمحافظة القدس، إجبار أصحاب 4 مساكن من الخيام على هدمها في منطقة الميثة وعدداً من الخيام قرب قرية بردلا في منطقة الأغوار الشمالية بمحافظة طوباس. |      |     |      |                                |
| المعابر أغلقت 105 المنافذ الدولية 39 مرة.   | 144  | 144 | 0    | إغلاق المنافذ الدولية والمعابر |
| إضرار النار في مسجد من قبل مجموعة من المستوطنين في قرية جبع بمحافظة القدس، إقتحام مجموعة من المستوطنين وبمحاولة قوات الإحتلال باحات المسجد الأقصى.  | 2    | 0   | 2    | إعتداءات على أماكن العبادة     |
|   | 0    | 0   | 0    | إعتداءات على القطاع الطبي      |
| إعتلاء سطح مدرسة وإنزال العلم الفلسطيني من على سطحها في قرية امريجة بمحافظة جنين.   | 1    | 0   | 1    | إعتداءات على قطاع التعليم      |
| شق طريق استيطاني يربط بين مستعمرة "كدوميم" وغرفة لأحد المستوطنين بمحافظة قلقيلية، وضع 6 بيوت متنقلة (كرفانات) في مستعمرة "بيت إيل" بمحافظة رام الله، تجريف مساحة من الأراضي في المنقطة الواقعة بين قريتي الطبقة وخرسا.                      | 3    | 0   | 3    | نشاطات إستيطانية               |
| إضرار النار في أراضي زراعية، رشق الحجارة باتجاه المواطنين، دهس مواطنين، إلحاق أضرار مادية بشبكة ري مزروعات، اقتلاع وإتلاف عشرات الأشجار المثمرة ورش مواد كيميائية على أشجار عنب مشمر ولوزيات.   | 56   | 0   | 56   | إعتداءات مستوطنين              |
|   | 1930 | 431 | 1499 | المجموع                        |

## جدول مقارنة بالإنتهاكات الإسرائيلية خلال الشهور الثلاثة الماضية

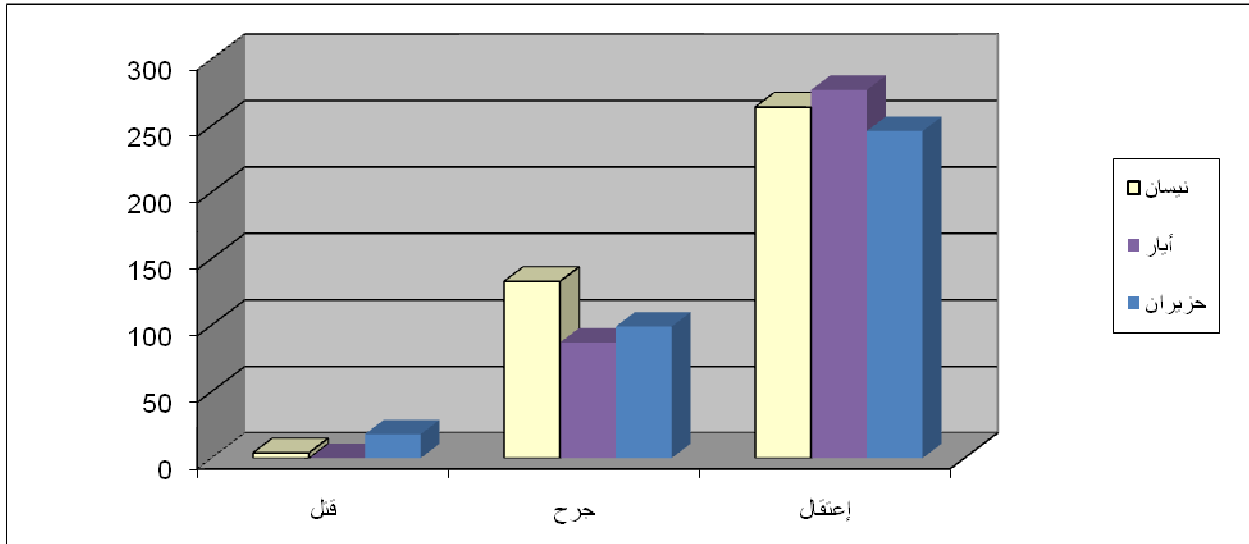
| نوع الإنتهاك                     | نيسان<br>(04/) | أيار<br>(05/) | حزيران<br>(06/) | ملاحظات   |
|----------------------------------|----------------|---------------|-----------------|---|
| اغتيال                           | 0              | 0             | 0               | لم يسجل اية عمليات إغتيال لهذا الشهر .  |
| قتل                              | 4              | 0             | 18              | إرتفاع بنسبة 350% مقارنة بشهر نيسان .   |
| جرح                              | 26             | 87            | 99              | إرتفاع بنسبة 13.8% عن شهر أيار الماضي وبنسبة 280.8% عن شهر نيسان.<br>عدد الأطفال الجرحى بلغ 4، 17، 13 على التوالي بالأشهر نيسان ، أيار وحزيران.   |
| إعتقال                           | 264            | 277           | 246             | إنخفاض بنسبة 11.2% عن شهر أيار الماضي وبنسبة 6.8% عن شهر نيسان.<br>الأطفال المعتقلين بلغوا 32 مقابل 49 بالشهر الماضي و 23 في شهر نيسان.   |
| إقتحام                           | 551            | 634           | 498             | إنخفاض بنسبة 21.5% عن شهر أيار الماضي و إنخفاض بنسبة 9.6% عن شهر نيسان.   |
| حوادث مفاجئة                     | 620            | 567           | 484             | إنخفاض بنسبة 14.6% عن الشهر الماضي وبنسبة 21.9% عن شهر نيسان.   |
| إطلاق نار                        | 133            | 198           | 211             | إرتفاع بحوادث إطلاق النار بنسبة 6.6% عن الشهر الماضي و بنسبة 58.4% عن شهر نيسان.  |
| تحرش بالأجهزة الأمنية الفلسطينية | 10             | 6             | 8               | إرتفاع بنسبة 33.3% عن الشهر الماضي و إنخفاض بنسبة 20% عن شهر نيسان.   |
| منع تجول                         | 2              | 0             | 0               | لم يسجل حالات منع تجول لهذا الشهر.  |
| إعتداء على الممتلكات             | 84             | 117           | 138             | إرتفاع بنسبة 17.9% عن الشهر الماضي و بنسبة 64.3% عن شهر نيسان.  |
| هدم منازل                        | 11             | 13            | 20              | ارتفاع بنسبة 53.8% عن الشهر الماضي وبنسبة 81.8% عن شهر نيسان .  |
| إحتلال منازل                     | 6              | 7             | 2               | إنخفاض بنسبة 71.4% عن شهر أيار وبنسبة 66.6% عن شهر نيسان.   |
| إغلاق المنافذ الدولية والمعابر   | 141            | 145           | 144             | المعابر مع إسرائيل: أغلقت 105 مرة مقابل 107 مرة بالشهر الماضي.<br>المنفذ الدولي: مطار عرفات الدولي مغلق طيلة الشهر، منفذ العودة - رفح أُغلق 9 مرات أيام خلال الشهر.   |
| إعتداء على العبادة               | 6              | 7             | 2               | إضرار النار في مسجد من قبل مجموعة من المستوطنين في قرية جبع بمحافظة القدس، إقتحام مجموعة من المستوطنين وبمحاية قوات الإحتلال باحات المسجد الأقصى.   |
| إعتداء على التعليم               | 0              | 6             | 1               | إعتداء سطح مدرسة وإنزال العلم الفلسطيني من على سطحها في قرية امريجة بمحافظة جنين.   |
| إعتداء على الصحة                 | 0              | 1             | 0               | إنخفاض لهذا الشهر.  |
| نشاطات إستيطانية                 | 8              | 2             | 3               | إرتفاع في وتيرة النشاطات الإستيطانية نسبة الى الشهر الماضي أيار.  |
| إعتداءات مستوطنين                | 82             | 71            | 56              | إنخفاض بنسبة 21.1% عن الشهر الماضي وبنسبة 31.7% مقارنة بشهر نيسان .   |
| المجموع العام                    | 1948           | 2138          | 1930            | يلاحظ من الجدول إنخفاض في حجم الإنتهاكات لهذا الشهر مقارنة بالشهر الماضي وبنسبة 9.7% ويعود ذلك الى الإنخفاض في عدد الإقتحامات، الإعتقال وإحتلال أسطح المنازل و إنخفاض بسيط بحجم الإنتهاكات مقارنة بشهر نيسان الفائت وبنسبة 0.9% ويعود ذلك الى الإنخفاض بحجم الحوادث |

|  |  |  |  |  |
|--|--|--|--|--|
| والإقتحام، بالعموم يلاحظ في هذا الشهر إرتفاع ملموس في أعداد حالات القتل والجرح والإعتداء على الممتلكات وإطلاق النار إبان المواجهات ومن المواقع العسكرية. |  |  |  |  |
|--|--|--|--|--|

مقارنة للعلاقة بين الإقتحامات وإطلاق النار وبين الخسائر البشرية خلال الأشهر الثلاثة



مقارنة لحوادث القتل والجرح والإعتقال خلال الأشهر الثلاثة



## تحليل لأحداث هذا الشهر

### • القتل

بلغ عدد القتلى 18 (2 بمحافظة الضفة و16 محافظات غزة) من بينهم: طفل، 2 جراء إعتداء مستوطنين و13 من بين أفراد المجموعات الفلسطينية المسلحة.

### • الجرح

بلغ عدد الجرحى 99 مواطناً (24 محافظات الضفة و75 محافظات غزة)، من بينهم: 13 طفل أحدهم جراء إعتداء مستوطنين وآخر جراء تعرضة للدهس من قبل مستوطن بحى تل الرميذة بمدينة الخليل، 2 مواطنة، مواطنان جراء عمليات إعتداء لمستوطنين، 5 من العمال، 19 من بين أفراد المجموعات الفلسطينية المسلحة .

### • الإعتقال

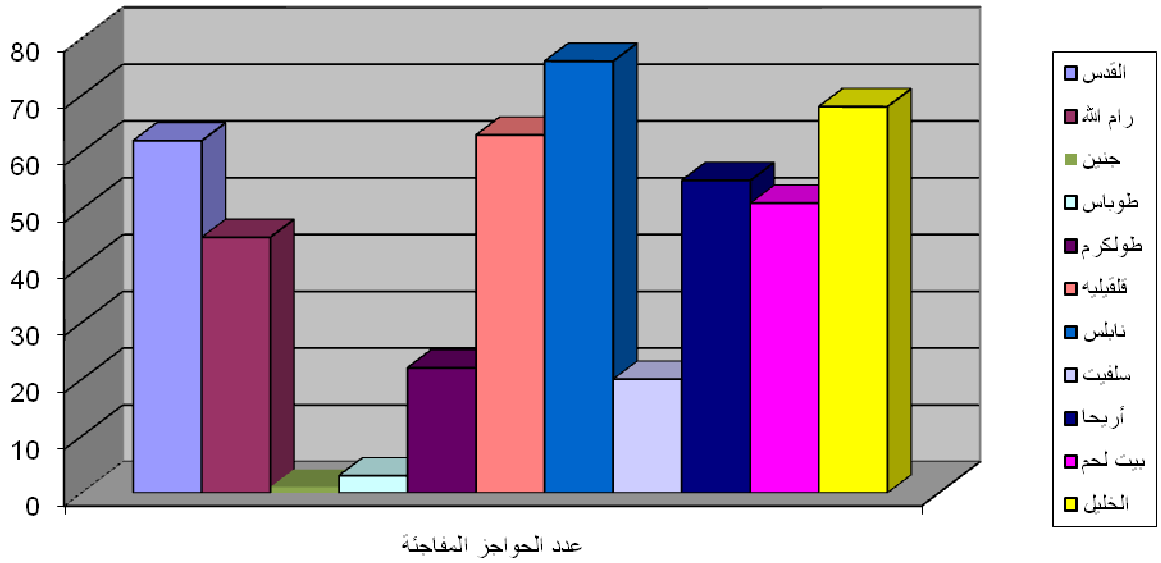
بلغ عدد المعتقلين 246 ( 229 محافظات الضفة و 17 محافظات غزة).

الإعتقالات كانت محافظات: القدس - 33، رام الله-19، جنين-9، طوباس- 5، طولكرم-21، قلقيلية-11، نابلس-29، سلفيت-11، أريحا- 16، بيت لحم-22، الخليل- 53، شمال غزة - 10، الوسطى - 1، غزة - 3، رفح 3 من بينهم: 32 طفل، مواطن مسن 1، صياد 16، طبيب، 7 طلاب جامعيين بينهم طالبان، 6 من بين العسكريين.

### • الإغلاق

لا زال الإغلاق مشدداً على مدينة القدس لمنع الصلاة بالمسجد الأقصى وخاصة أيام الجمع، يشهد حاجز قلنديا يومياً اكتظاظاً شديداً كما على حاجزي تياسير والحمر واللدئين يسمحان لساكني الأغوار وحملة التصاريح من الدخول، فيما شهد حاجزا زعترة و(الكونتير) إعاقة للمرور في أغلب الأحيان، وأقامت قوات الإحتلال 484 حاجزاً مفاجئاً (مقابل 567 بالشهر الماضي و 620 بشهر نيسان)، أعاقت حركة المواطنين والبضائع والمنتجات الزراعية.

## توزيع الحواجز المفاجئة في محافظات الضفة



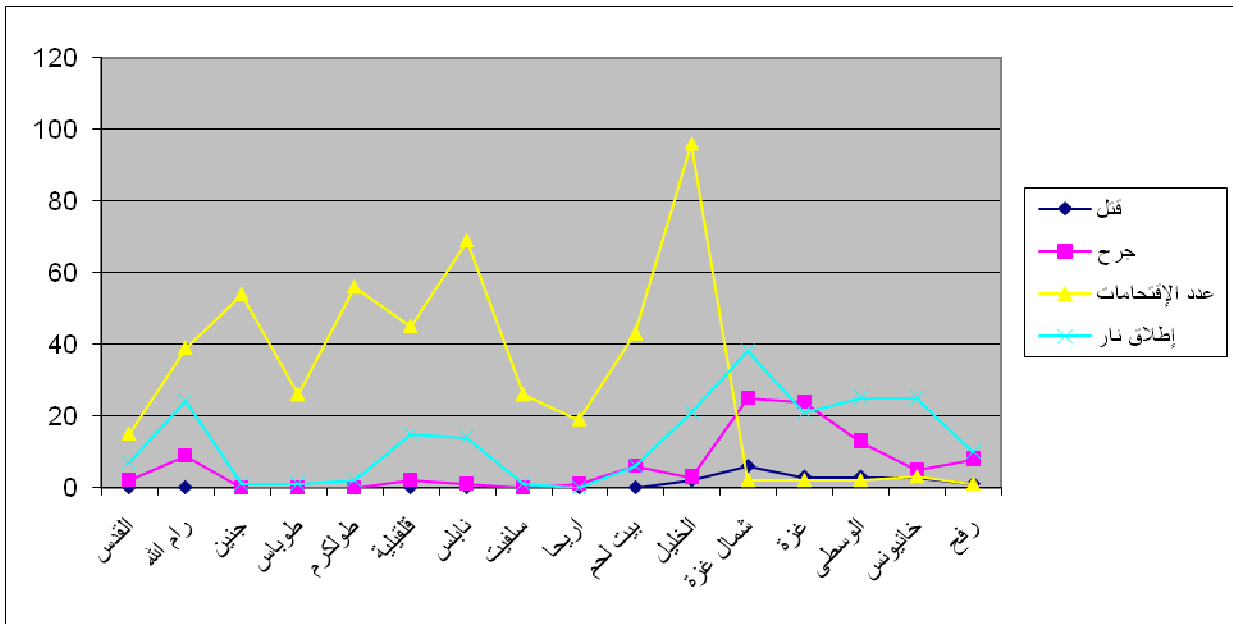
### • إقتحام التجمعات السكنية

بلغت 498 عملية إقتحام (488 بمحافظات الضفة و10 بمحافظات غزة) وكانت بمحافظات: القدس - 15، رام الله-39، جنين-54، طوباس-26، طولكرم-56، قلقيلية-45، نابلس-69، سلفيت-26، أريحا-19، بيت لحم-43، الخليل-96، شمال غزة - 2، الوسطى- 2، غزة 2، خان يونس-3، رفح-1.

بلغ عدد المرات التي أطلقت فيها قوات الإحتلال النار أثناء الإقتحامات والمواجهات مع المواطنين 92 مرة (أي بنسبة 43.6% من العدد الكلي لعمليات إطلاق النار).

العلاقة بين عدد الإقتحامات وإطلاق النار وبين الخسائر البشرية بمحافظات الضفة



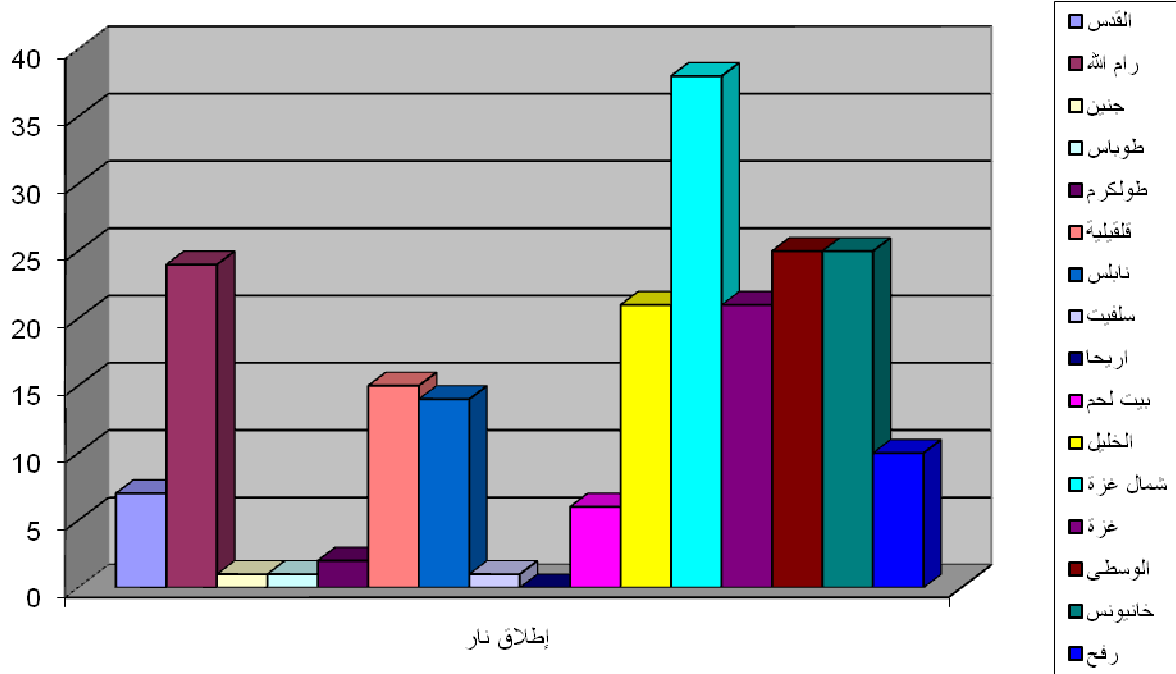


#### ● إطلاق نار

بلغت حوادث إطلاق النار 211 مرة (92 بمحافظة الضفة 119 محافظات غزة). وشملت: 20 خلال عمليات الإقتحام، 72 خلال المواجهات، 34 من مواقع عسكرية، 28 من زوارق حربية، 3 من قبل مستوطنين، مروحي 5 و 49 قصف جوي.

ويذكر أن قوات الإحتلال أعلنت وفقاً لإطلاق النار في قطاع غزة إعتباراً من الساعة 02:00 يوم 18.01.2009، وخرقته بإطلاقها النار 119 مرة (مقابل 61 مرة بالشهر الماضي)، وخرقته المجموعات الفلسطينية المسلحة بإطلاقها 229 قذيفة هذا الشهر (مقابل إطلاق 6 قذيفة بالشهر الماضي).

حوادث إطلاق النار على التجمعات السكانية بمحافظة الضفة



#### • هدم منازل

تم هدم 20 منشأة سكنية بمختلف المحافظات وكانت : مساكن من الخيام و(البركسات) في منطقة الميته في الأغوار الشمالية بمحافظة طوباس، تدمير منزل (غير مأهول) جراء قصف جوي بالمحافظة الوسطى، خيام تستخدم للسكن في منطقة زعترة الكريشان الواقعة جنوب شرق بلدة العبيدية بمحافظة بيت لحم، إجبار مواطن على هدم منزله بنفسه تفادياً لدفع غرامات باهظة، بحجة عدم الترخيص في قرية بيت إكسا بمحافظة القدس، منزل (قيد الإنشاء) شرق بلدة خرازة بمحافظة خانينوس، هدم 5 خيام و(بركسات) تستخدم لسكن عائلات بدوية في بلدة عناتا بمحافظة القدس، إجبار أصحاب 4 مساكن من الخيام على هدمها في منطقة الميته وعدداً من الخيام قرب قرية بردلا في منطقة الأغوار الشمالية بمحافظة طوباس.

هذا وتم: تسليم أوامر قضائية بهدم 5 منازل في حي سلوان بمدينة القدس،\* وإخطارات بهدم 5 منازل في قرية العقبة بمحافظة طوباس، تسليم إخطارات بهدم 4 منازل في بلدة بيت أمّ، وبهدم 4 خيام تستخدم للسكن في قرية طوبا الواقعة جنوب شرق بلدة يطا بمحافظة الخليل، تسليم إخطاراً بهدم منزلاً مكون من طابقين في قرية فرعون بمحافظة طولكرم، تسليم إخطارات بهدم 7 منازل في بلدة بيت عوا بمحافظة الخليل، تسليم مواطن إخطاراً بهدم منزله بيده، بحجة عدم الترخيص في حي سلوان بمدينة القدس، إصدار قرار من المحكمة الاسرائيلية بهدم منزل وفرض غرامة مالية على صاحبه في حي سلوان بمدينة القدس، تسليم إخطارات بهدم 10 مساكن من الخيام والبيوت المبنية من الصفيح و(كرفان) في قريتي سوسيا وأم الخير بمحافظة الخليل، إصدار قرار من المحكمة الاسرائيلية بهدم 29 منزلاً لأغراض إستيطانية لإقامة حدائق (تلمودية) في حي سلوان بمدينة القدس.

#### • إحتلال منازل

جميع المنازل التي تم إحتلالها تم تحويلها لمواقع عسكرية وكانت كالأتي:  
محافظة الخليل: سطح منزل بالبلدة القديمة من الخليل منزل بقرية خرسا.

• التحرش واستفزاز الأجهزة الأمنية والعسكرية الفلسطينية

بلغت 8 تحرشات بمحافظات الضفة وفقاً لما هو مبين بالجدول التالي:

| نوع التحرش   | العدد | التفاصيل   |
|--|-------|--|
| تمركز قرب مقرات ودوريات أمنية، إستهدافها والتقاط صور لها | 5     | إطلاق قنبلة غاز مسيل للدموع على ساحة مبنى المقاطعة (مجمع الأجهزة الأمنية) في مدينة طولكرم، تمركز دورية لقوات الإحتلال قرب حاجز لقوات الأمن الوطني الفلسطيني على مفرق قريتي فرعون وشوفة بمحافظة طولكرم، التمركز أمام مركز الشرطة المدنية في قرية تل بمحافظة نابلس، تحمض ضابط قوة من جيش الإحتلال على العسكريين المتواجدين على حاجز قوات الأمن الوطني أثناء تمركز القوة أمام الحاجز في مدينة قلقيلية، إطلاق قنابل الصوت والغاز المسيل للدموع قرب مركز الشرطة المدنية في قرية تل بمحافظة نابلس. |
| إحتجاز دوريات أمنية وإعاقة عملها وتنفيذ مهماتها          | 3     | إحتجاز وتفتيش حافلة تابعة للشرطة المدنية على حاجز قرب مفرق قرية إمامين بمحافظة قلقيلية، احتجاز طاقم دورية تابعة للضابطة الحركية أثناء قيامهم بواجبهم في ملاحقة شاحنة محملة بالدجاج قرب بلدة بيت لقا بمحافظة رام الله، منع طواقم الدفاع المدني من إخماد حريق في أراضي المواطنين الزراعية قرب قرية الطبقة بمحافظة الخليل.  |

• الإعتداء على الممتلكات الحكومية والخاصة

بلغت 138 إعتداءً من قبل قوات الإحتلال والمستوطنين (88 بمحافظات الضفة و50 بمحافظات غزة)

وشملت محافظات:

القدس: ردم نبع ماء لمنع تدفقه في قرية عين شبلي، إجبار عمال على وقف العمل في شق طريق زراعي واحتجاز 3 آليات في قرية حزما، إجبار مواطن على هدم مزرعة بحجة عدم الترخيص في قرية بيت إكسا، هدم عدد من (البركسات) والحظائر لتربية المواشي وإتلاف نحو 20 طن من الشعير الذي يستخدم علف للمواشي في منطقة الصلعة في حي جبل المكبر، هدم مبنى (قيد الإنشاء) يحتوي على 6 محال تجارية في حي بيت حنينا. رام الله: قطع نحو 50 شجرة لوزيات في أراضي بلدة ترمسعيا، وإضرار النار في أشجار زيتون وقطع عدد منها في قرية دير بزيع جراء إعتداءات مستوطنين. طوباس: هدم حظائر لتربية الأغنام في منطقة الميتة في الأغوار الشمالية، التسبب بإحراق وإتلاف مساحات من الأراضي الرعوية في منطقة الأغوار الشمالية، هدم حظيرتين لتربية المواشي قرب قرية بردلا. طولكرم: هدم جدار في محيط منزل و(بركس) في ضاحية ذنابة. جنين: هدم 6 آبار مياه. قلقيلية: إتلاف العشرات من أشجار الزيتون والأشجار الحرجية جراء اعتداء مستوطنين في منطقة وادي قانا، قطع أشجار زيتون جراء إعتداء مستوطنين في أراضي قرية كفر لاقف، التسبب بإحراق وإتلاف نحو 12 شجرة زيتون ومساحة تقدر بدونم واحد من محصول القمح قرب قرية عزون عتمة. نابلس: إتلاف محصول قمح على مساحة من الأراضي الزراعية تقدر بنحو 3 دونم قرب قرية الساوية. بيت لحم: هدم 2 من (البركسات) في منطقة زعترة الكريشان جنوب شرق بلدة العبيدية. الخليل: قطع نحو 30 شجرة زيتون من أراضي قريتي التوابي وماعين الواقعتين شرق بلدة يطا، جراء إعتداءات مستوطنين، إتلاف عدد من أشجار العنب واللوزيات واقتلاع نحو 50 شجرة زيتون جراء إعتداءات مستوطنين، قطع نحو 65 شجرة زيتون جراء اعتداء مستوطنين شرق بلدة يطا. الوسطى: تجريف أشجار مشمرة وخضروات ومحصولي قمح وشعير وتدمير شبكة ري مزروعات وبركة مياه ومخزن زراعي. خانيونس: تجريف أشجار زيتون ومحصولي قمح وشعير، التسبب باشتعال النار وإتلاف مساحات من الأراضي المزروعة بمحصولي القمح والشعير.

## عمليات تدمير الممتلكات شملت المصادر :

القدس: بندقيتي (كلاشنكوف) في بلدة العيزرية. رام الله: 3 أجهزة حاسوب وكمية من الذهب ومبلغ من المال في بلدة نعلين.  
طوباس: صهاريج لنقل المياه في قرية عين الحلوة في منطقة الأغوار الشمالية، حمامات متنقلة في قرية خربة الراس الأحمر. أريحا: 4 صهاريج لنقل المياه قرب قرية الجفتلك. شمال غزة: عدد من مراكب الصيد في عرض البحر. هذا وتم تسليم: تسليم إخطاراً بهدم مصنع طوب في قرية العقبة بمحافظة طوباس، تسليم إخطارات بهدم خلايا شمسية لتوليد الكهرباء في قرية طوبا جنوب شرق بلدة يطا بمحافظة الخليل، تسليم إخطارات بهدم روضة أطفال وعبادة صحية وعدد من الحظائر لتربية الأغنام في قريتي سوسيا وأم الخير بمحافظة الخليل.

### ● نشاطات إستيطانية

شق طريق استيطاني يربط بين مستعمرة "كدوميم" وغرفة لأحد المستوطنين بمحافظة قلقيلية، وضع 6 بيوت متنقلة (كرفانات) في مستعمرة "بيت إيل" بمحافظة رام الله، تجريف مساحة من الأراضي في المنقطة الواقعة بين قريتي الطبقة وخرسا. هذا وتم : طرح عطاءات لبناء 171 وحدة سكنية في مستعمرتي "بسغات زئيف" و"هار حوماه" المقامتين على أراضي مدينة القدس المحتلة عام 1967، المصادقة على بناء 180 وحدة سكنية في مستعمرة "تل بيوت" على أراضي تابعة لقرية صور باهر صادرها سلطات الإحتلال عام 1967 في محافظة القدس، إقرار مخطط لإقامة مبنى استيطاني جديد (أطلق عليه إسم "بيت العين" ويتضمن "متحف أثري" وبرك مياه تحت الأرض و"مظاهر دينية") في حي سلوان بمدينة القدس ضمن الأراضي المحتلة عام 1967 ، المصادقة على خطة لبناء 2500 وحدة سكنية في مستعمرة "جيلو" المقامة جنوب مدينة القدس ضمن الأراضي المحتلة عام 1967، قرار ببناء 551 وحدة سكنية في 5 مستعمرات، بالإضافة إلى إعلان رئيس الوزراء الاسرائيلي بإسكان 300 عائلة من المستوطنين في مستعمرة "بيت إيل" بعد توسيعها والمقامة ضمن الأراضي المحتلة عام 1967.

### ● إعتداءات مستوطنين

شملت المحافظات التالية:

القدس: إضرام النار في مسجد وكتابات شعارات معادية أثناء اقتحام قرية جبع، ثقب إطارات 8 سيارات وكتابة شعارات معادية للعرب عليها قرب مدخل حي شعفاط. رام الله: الدخول إلى منطقة وإطلاق النار عشوائياً بين قريتي أبو شخيدم والمزرعة الغربية، رش مادة الغاز داخل سيارة مدنية أدى إلى إصابة 4 مواطنين (بينهم طفل ومواطنة) - بحالات إختناق جراء إستنشاق الغاز قرب قرية برقة، قطع نحو 50 شجرة لوزيات في أراضي بلدة ترمسعيا. قلقيلية: إضرام النار في أراضي مزروعة بأشجار الزيتون والأشجار الحرجية في منطقة وادي قانا، قطع أشجار زيتون في أراضي قرية كفر لاقف. نابلس: تجريف أراضي تقدر بنحو 60 دونم لتوسيع 3 بؤر إستيطانية وإضافة عدد من البيوت المتنقلة (كرفانات) بداخلها، إضرام النار في مساحة تقدر بنحو 3 دونم من الأراضي المزروعة بمحصول القمح قرب قرية الساوية. سلفيت: سرقة كمية من الأتربة الصالحة للزراعية تقدر بحمولة نحو 10 شاحنات من أراضي بلدة دير إستيا. الخليل: إطلاق النار باتجاه 2 من المواطنين جنوب بلدة السموع، رشق الحجارة باتجاه مركز شباب ضد الإستيطان في حي تل الرميدة، ومهاجمة المواطنين في البلدة القديمة بمدينة الخليل، قطع نحو 30 شجرة زيتون من أراضي قريتي التواني وماعين الواقعتين شرق بلدة يطا، ودهس طفل في حي تل الرميدة في البلدة القديمة بمدينة الخليل، رش مواد كيميائية على أشجار العنب واللوزيات في أراضي بلدة حلحول وقطع واقتلاع نحو 50 شجرة زيتون في أراضي قرية الديرات الواقعة شرق بلدة يطا، إضرام النار في أراضي زراعية تابعة

لقرية شويكة الواقعة جنوب بلدة الظاهرية، والاعتداء بالضرب على عدد من المواطنين في البلدة القديمة بمدينة الخليل، رشق الحجارة باتجاه المواطنين في حي تل الرميدة في البلدة القديمة بمدينة الخليل، وقطع نحو 65 شجرة زيتون في أراضي المواطنين الواقعة شرق بلدة يطا، إضرار النار في شجرة زيتون معمرة والاعتداء على مركز شباب ضد الإسطيطان وعلى عدد من منازل المواطنين وكتابة شعارات معادية للعرب في حي تل الرميدة في البلدة القديمة بمدينة الخليل.

### • الإغلاق الكلي للمنافذ الدولية وللمعابر مع إسرائيل

المنافذ الدولية لقطاع غزة والمعابر مع إسرائيل تم إغلاقها كلياً 144 مرة.

**المعابر مع إسرائيل:** أُغلقت 105 مرة (معبر بيت حانون - إيريز تم فتحه 25 يوم مرور حالات إنسانية وأجانب، معبر الشجاعية - نخال عوز أُغلق كلياً وبشكل أحادي من قبل الجانب الإسرائيلي يوم 2010/01/04 وكذلك معبر المنطار - كارني تم إغلاقه بشكل أحادي الجانب من قبل الجانب الإسرائيلي يوم 2011/03/02، معبر كرم أبو سالم - كيرم شالوم فُتح 20 يوم لإدخال أغذية ومساعدات إنسانية وأعلاف وكمية من غاز الطهي و الإسمنت والحديد لصالح مشاريع وكالة غوث اللاجئين والمشاريع الممولة دولياً. أما معبر صوفا فقد تم إغلاقه طيلة أيام الشهر.

**المنافذ الدولية:** أُغلقت 39 مرة (منفذ العودة - رفح مع جمهورية مصر العربية تم فتحه 21 مرات لدخول ومغادرة المواطنين ، مطار ياسر عرفات الدولي لا زال مدمراً ومعطلاً منذ عدة سنوات).