

## مجموعة الرقابة الفلسطينية



### PALESTINIAN MONITORING GROUP

## تقرير حول الانتهاكات الإسرائيلية

لشهر حزيران/ يونيو 2011

أدناه نماذج مختلفة تُوضح أشكال مختلفة من الممارسات التعسفية والانتهاكات التي مارسها جيش الإحتلال الإسرائيلي والمستوطنين ضد شعبنا وأرضنا خلال شهر حزيران/ يونيو 2011. كما يمكن الإطلاع على الجدول المرفق والذي يوضح بالأرقام حجم الانتهاكات المختلفة للفترة ذاتها في جناحي الوطن - محافظات الضفة وغزه، وعلى جدول مقارن للثلاثة شهور المنصرمة. الأمثلة وكذلك المعطيات الرقمية بالجدول المرفقة والرسوم البيانية أيضاً، تم إستخلاصها من التقارير اليومية الصادرة عن مجموعة الرقابة الفلسطينية التابعة لدائرة شؤون المفاوضات (أحدى دوائر منظمة التحرير الفلسطينية). المجموعة تراقب وتوثق الانتهاكات الإسرائيلية وكذلك حوادث العنف الفلسطينية، مستندة بذلك إلى ما يردها من تقارير رسمية من الوزارات والأجهزة الأمنية - العسكرية التابعة للسلطة الوطنية الفلسطينية.

### نماذج من أعمال القتل والجرح الإسرائيلي بهذا الشهر

- 01. 06 دهست سيارة جيب عسكرية تابعة لقوات الإحتلال قرب بوابة مستعمرة "تصوفين" بمحافظة قلقيلية مواطناً مما أدى إصابته برضوض وجروح نقل على أثرها للمستشفى لتلقى العلاج.
- 02. 06 رشقت مجموعة من المستوطنين في شارع الشلالة في البلدة القديمة بمدينة الخليل الحجارة بإتجاه المواطنين مما أدى الى إصابة طفل بعمر 8 سنوات.
- 02. 06 دهس مستوطن أثناء قيادته سيارته على الطريق الرئيس قرب قرية شقبا بمحافظة رام الله طفلة بعمر 6 سنوات مما أدى الى إصابتها برضوض وجروح نقلت على أثرها للمستشفى للعلاج.
- 05. 06 أطلقت قوات الإحتلال النار خلال مواجهات وقعت قرب حاجز قلنديا العسكري على المدخل الشمالي لمدينة القدس بمناسبة مرور 44 عام على إحتلال الضفة والقطاع مما أدى الى إصابة طفلين بجراح.
- 12. 06 إستشهد مواطن من مدينة غزة متأثراً بجراحه التي أصيب بها بعملية قصف جوي على قطاع غزة يوم 15. 01. 2009 .
- 17. 06 دهست مستوطنة أثناء قيادتها سيارتها قرب بلدة زعترة بمحافظة بيت لحم طفل بعمر 16 سنة.
- 24. 06 دهست سيارة جيب عسكرية تابعة لقوات الإحتلال طفل 16 سنة بحي سلوان بمدينة القدس وقامت بإعتقاله إبان المواجهات التي وقعت بالحي بعد صلاة الجمعة.
- 24. 06 أطلقت قوات الإحتلال النار خلال مواجهات وقعت بقرية بلعين بمحافظة رام الله مما أدى الى إصابة أحد الأطفال.
- 25. 06 أطلقت قوات الإحتلال النار خلال مواجهات وقعت بقرية العيسوية بمحافظة القدس مما أدى الى إصابة طفلين بعمر 15 سنة
- 26. 06 أطلقت قوات الإحتلال النار خلال مواجهات وقعت بمدينة سلفيت مما أدى الى جرح طفل بعمر 11 سنة.

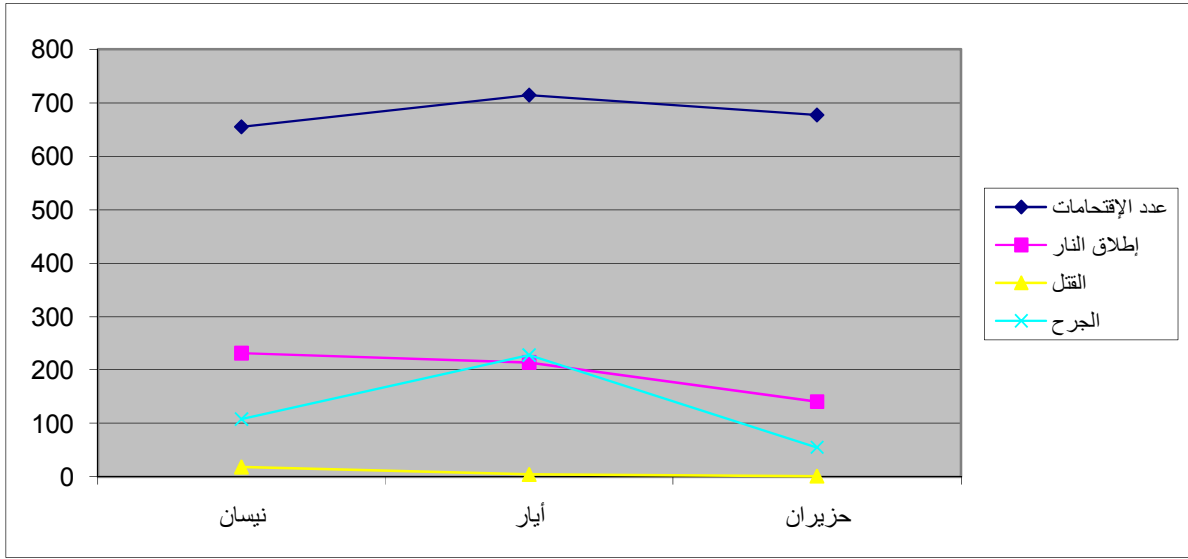
## ملخص الإنتماءات الإسرائيلية بمحافظة رام الله

الحدث	الضفة	غزة	المجموع	ملاحظات
قتل	0	1	1	مواطن من مدينة غزة متأثراً بجراحه التي أصيب بها يوم 15. 01. 2009.
جرح	54	1	55	من بينهم: 12 طفل، 4 مواطنين جراء إعتداء مستوطنين، و 12 من العمال.
إعتقال	263	1	264	بمحافظة القدس - 50، رام الله - 15، جنين - 4، طوباس - 9، طولكرم - 14، قلقيلية - 26، نابلس - 46، سلفيت - 9، أريحا - 4، بيت لحم - 43، الخليل - 43، شمال غزة 1. بينهم: 43 من الأطفال، 3 مواطنات، 5 طلاب جامعي، 4 نائب تشريعي، 9 من العسكريين.
إقتحام تجمعات سكنية	671	6	677	بمحافظة القدس - 34، رام الله - 81، جنين - 44، طوباس - 29، طولكرم - 44، قلقيلية - 59، نابلس - 80، سلفيت - 51، أريحا - 35، بيت لحم - 70، الخليل - 144، شمال غزة - 1، الوسطى - 3، رفح - 2.
حواجز عسكرية مفاجئة	720	0	720	بمحافظة القدس - 80، رام الله - 51، جنين - 9، طوباس - 5، طولكرم - 49، قلقيلية - 111، نابلس - 114، سلفيت - 17، أريحا - 69، بيت لحم - 69، الخليل - 146.
إطلاق نار	114	27	141	22 مرة خلال عمليات الإقتحام، 88 مرة خلال المواجهات، 12 مرة من مواقع عسكرية، 12 مرات من زوارق حربية، 5 مرة من مستوطنين، 1 حواجز عسكرية، 1 قصف جوي.
منع تجول	1	0	1	على قرية بيت عمرة بمحافظة الخليل.
تحرش بأجهزة الأمن الفلسطينية	25	0	25	ضد: قوات الأمن الوطني 9، الشرطة المدنية 12، إستخبارات 1، أمن وقائي 1، دفاع مدني 2.
تدمير ومصادرة ممتلكات	120	1	121	شمل التدمير/ الحاق أضرار: بسيارات المواطنين، حرق وإقتلاع أشجار زيتون، هدم معامل لإنتاج الفحم، هدم بركسات وخيام وحظائر أغنام، معدات برج إتصالات، بئر مياه، مركب صيد، محتويات مسجد، محاصيل، منازل، تجريف أراضي. وشملت المصادرات: أجهزة حاسوب، هواتف خلية، آلة حفر وجرافة (باجر)، سيارة، شاحنة، جرار زراعي، بطاقة هوية ومسلس.
إحتلال منازل	5	0	5	بمحافظة رام الله 4، الخليل 1.
هدم منازل	1	0	1	بقرية يرزا بمحافظة طوباس بحجة عدم الترخيص.
إغلاق المنافذ الدولية والمعابر	0	140	140	المنافذ الدولية: 34 مرة، المعابر بين محافظات غزة وإسرائيل: 106 مرة.
إعتداءات على القطاع الصحي	1	0	1	منع طاقم طبي من الدخول لقرية خربة جبارة الواقعة خلف الجدار العنصري العازل في محافظة طولكرم.
إعتداءات على أماكن دينية	6	0	6	إقتحام المسجد الأقصى المبارك وإضرار النار بمسجد بقرية المغير بمحافظة رام الله.
إعتداءات على قطاع التعليم	2	0	2	مداومة مدرسة والتمركز أمام مدرسة وتوقيف عدد من طلاب التوجيهي.
نشاطات إستيطانية	7	0	7	شملت: إفتتاح مشروع إستيطاني جديد جنوب سور المسجد الأقصى في البلدة القديمة بمدينة القدس، المشروع بتغيير أسماء الشوارع الفلسطينية إلى أسماء يهودية في مدينة القدس، القيام بأعمال تجريف لشق طريق إستيطانية جديدة شمال غرب قرية دير قديس لصالح مستعمرة "نيلي" بمحافظة رام الله، تجريف قطعة أرض ووضع سياج سلكي في محيطها قرب مستعمرة "أشكولوت" المقامة جنوب غرب بلدة الظاهرية في محافظة الخليل، تجريف قطعة أرض قرب مدخل بلدة حبله بمحافظة قلقيلية، تمهيداً لنصب برج مراقبة عسكري في المكان، القيام بأعمال تجريف لشق طريق شرق قرية تياسير بمحافظة طوباس، تجريف مساحة تقدر بنحو 7 دونم من الأراضي الزراعية بمحافظة سلفيت.
إعتداءات مستوطنين	91	0	91	رشق سيارات المواطنين بالحجارة، جرح مواطنين، ضرب مواطنين، إطلاق نار بإتجاه مواطنين والإعتداء على ممتلكاتهم، قطع أشجار زيتون، دهس أطفال، إقتحام بلدات وقرى.
المجموع	2081	177	2258	

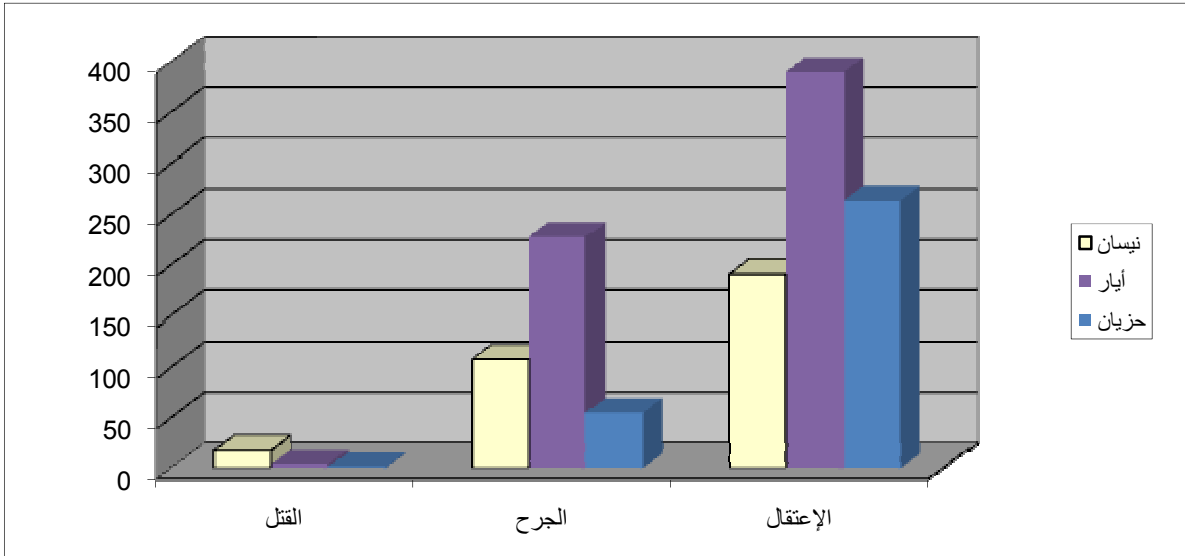
جدول مقارن بالإنتماحات الإسرائيلية خلال الشهور الثلاثة الماضية

ملاحظات	حزيران (06/11)	أيار (05/11)	نيسان (04/11)	نوع الإنتهاك
لم يُسجَل هذا الشهر قيام قوات الاحتلال بممارسة الاعتقالات.	0	0	5	اغتيال
إنخفاض بنسبة 75% عن الشهر الماضي وبنسبة 94.4% عن نيسان.	1	4	18	قتل
إنخفاض بنسبة 75.9% عن الشهر الماضي و بنسبة 49% عن شهر نيسان. عدد الأطفال الجرحى بلغ 14، 29، و 12 على التوالي بالأشهر نيسان، أيار وحزيران .	55	228	108	جرح
إنخفاض بنسبة 32.3% عن شهر أيار الماضي وارتفاع بنسبة 38.2% عن شهر نيسان . الأطفال المعتقلين بلغوا 43 مقابل 41 بالشهر الماضي و 41 في شهرنيسان.	264	390	191	إعتقال
إنخفاض بنسبة 5.2% عن الشهر الماضي وارتفاع بنسبة 3.4% عن نيسان.	677	714	655	إقتحام
إنخفاض بنسبة 14% عن الشهر الماضي وبنسبة 14.7% عن شهرنيسان.	720	837	844	حواجز مفاجئة
إنخفاض بحوادث إطلاق النار بنسبة 34.1% عن الشهر الماضي وبنسبة 39% عن شهر نيسان .	141	214	231	إطلاق نار
إنخفاض بنسبة 30.5% عن الشهر الماضي وبنسبة 25% عن شهر نيسان .	25	36	20	تحرش بالأجهزة الأمنية الفلسطينية
إنخفاض بنسبة 7.5% عن الشهر الماضي وبنسبة 80% عن شهر نيسان.	1	4	5	منع تجول
إنخفاض بنسبة 19.9% عن الشهر الماضي و إنخفاض بنسبة 13.6% عن شهر نيسان .	121	151	140	إعتداء على الممتلكات
سجل هذا الشهر هدم منزل بقرية يرزا بمحافظة طوباس بحجة عدم الترخيص.	1	1	0	هدم منازل
إنخفاض بنسبة 76.2% عن الشهر الماضي و إنخفاض بنسبة 58.3% عن شهر نيسان.	5	21	12	إحتلال منازل
المعابر مع إسرائيل: أُغلفت 106 مرة مقابل 110 مرة بالشهر الماضي 113 مرة في نيسان. المنفذين الدوليين: مطار عرفات الدولي مغلق طيلة الشهر، منفذ العودة - رفع أُغلق 4 أيام خلال الشهر.	140	149	154	إغلاق المنافذ الدولية والمعابر
إرتفاع بنسبة 200% عن الشهر الماضي وبنسبة 50% عن شهر نيسان.	6	2	4	إعتداء على العبادة
إنخفاض بنسبة 71.4% عن شهر أيار الماضي وبنسبة 50% عن شهر نيسان .	2	7	4	إعتداء على التعليم
إنخفاض بنسبة 50% عن الشهر الماضي .	1	2	1	إعتداء على الصحة
إنخفاض بلغ 36.4% عن الشهر الماضي و 61.1% عن شهر نيسان.	7	11	18	نشاطات إستيطانية
إنخفاض بنسبة 3.2% عن الشهر الماضي وبنسبة 15.7% مقارنة بشهر نيسان .	91	94	108	إعتداءات مستوطنين
يعود الإنخفاض بالمجموع العام لهذا الشهر وبنسبة 21.2% مقارنة بالشهر الماضي للإنخفاض في حجم عدد الجرحى والمعتقلين وعمليات الإقتحام وإطلاق النار و الإنخفاض بعدد الحواجز المفاجئة وتدمير الممتلكات، و إنخفاض بنسبة 10.1% مقارنة بشهر نيسان يعود للإنخفاض بعدد الشهداء والجرحى وإطلاق النار والحواجز العسكرية وتدمير الممتلكات و اللانخفاض باعتداءات المستوطنين .	2258	2865	2513	المجموع العام

مقارنة للعلاقة بين الإقتحامات وإطلاق النار وبين الخسائر البشرية خلال الأشهر الثلاثة



مقارنة لحوادث القتل والجرح والإعتقال خلال الأشهر الثلاثة



## تحليل لأحداث هذا الشهر

### • القتل

مواطن من سكان مدينة غزة إستشهد متأثراً بجروحه الخطيرة التي أصيب بها جراء القصف الجوي خلال العدوان الاسرائيلي على قطاع غزة يوم 15. 01. 2009.

### • الجرح

بلغ عدد الجرحى 55 مواطن (54 بمحافظة الضفة و 1 بمحافظة غزة).

من بينهم: 12 طفل بينهم:

طفل تم إعتقاله بعد إصابته - بجروح ورضوض نتيجة تعرضه للدهس من قبل سيارة جيب عسكرية لقوات الإحتلال.بحي سلوان بمدينة القدس، طفل جراء دهسه من قبل مستوطنة أثناء قيادتها سيارتها قرب بلدة زعترة بمحافظة بيت لحم، طفله جراء دهسها من قبل مستوطن أثناء قيادته سيارته على الطريق الرئيس قرب قرية شقبا بمحافظة رام الله، طفل جراء رشقه بالحجارة من قبل المستوطنين في شارع الشلالة في البلدة القديمة بمدينة الخليل، 5 مواطنين 4 منهم جراء عمليات إعتداء من قبل المستوطنين ومواطن جراء دهسه من قبل جيب عسكري لقوات الإحتلال قرب بوابة مستعمرة "تصوفين" بمحافظة قلقيلية، 12 من المواطنين العمال نتيجة إنقلاب الحافلة التي كانت تقلهم جراء مطاردتها قرب قرية جنبا الواقعة جنوب بلدة يطا بمحافظة الخليل.

### • الإعتقال

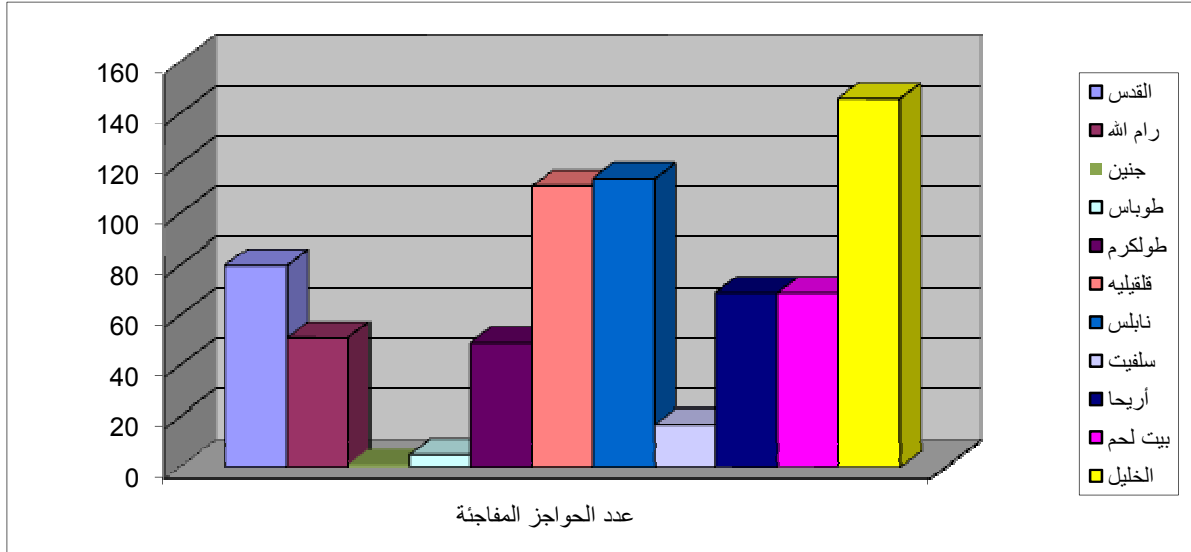
بلغ عدد المعتقلين 264 (263 بالضفة و 1 بمحافظة غزة).

أغلب الإعتقالات كانت بمحافظة القدس: 50، نابلس 46، الخليل 43، بيت لحم 43، قلقيلية 26. ومن بينهم: 43 طفل، 3 مواطنات، 5 طالب جامعي، 1 طالب توجيهي، 4 نائب تشريعي، 9 عسكريين.

### • الإغلاق

لا زال الإغلاق مشدداً على مدينة القدس لمنع الصلاة بالمسجد الأقصى وخاصة أيام الجمع، يشهد حاجز قلنديا يومياً اكتظاظاً شديداً كما على حاجزي تياسير والحمر والذين يسمحان لساكني الأغوار وحملة التصاريح من الدخول، فيما شهد حاجزا زعترة و(الكوتنينر) إعاقه للمرور في أغلب الأحيان، وأقامت قوات الإحتلال 720 حاجزاً مفاجئاً (مقابل 837 بالشهر الماضي و 844 بشهر نيسان)، أعاقت حركة المواطنين والبضائع والمنتجات الزراعية.

### توزيع الحواجز المفاجئة في محافظات الضفة



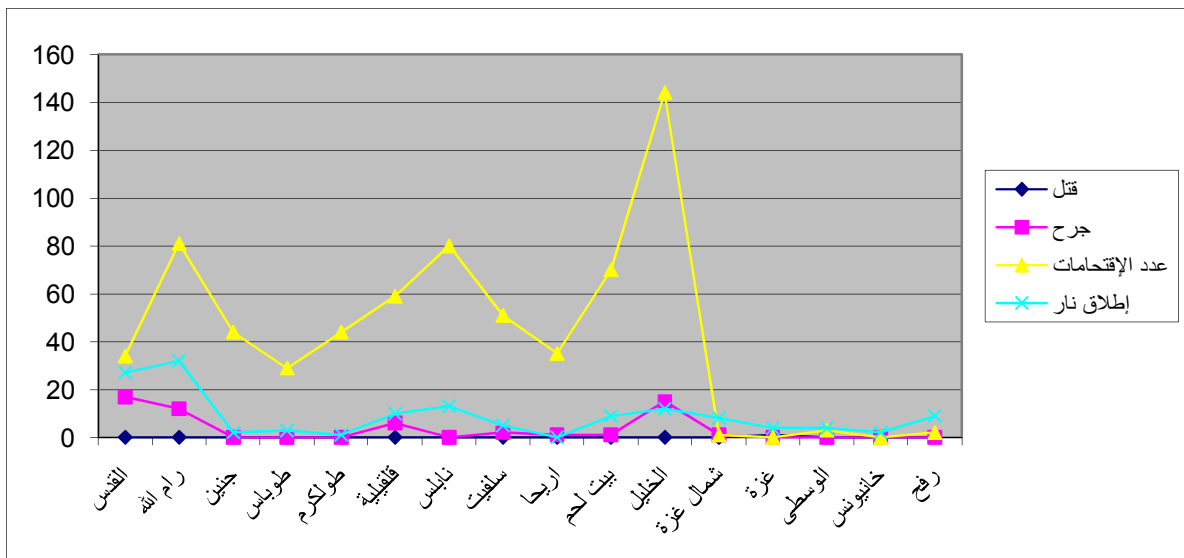
### • إقتحام التجمعات السكنية

بلغت 677 عملية إقتحام (671 بمحافظة الضفة و6 محافظات غزة) وأغلبها كان بمحافظات:

الخليل 144، رام الله 81، نابلس 80، بيت لحم 70، قلقيلية 59، سلفيت 51، جنين 44.

بلغ عدد المرات التي أطلقت فيها قوات الإحتلال النار أثناء الإقتحامات والمواجهات مع المواطنين 110 مرة (أي بنسبة 78 % من العدد الكلي لعمليات الإقتحام)، وفرضت قوات الإحتلال حظر التجول مرة واحدة هذا الشهر على خربة يرزا بمحافظة طوباس.

### العلاقة بين عدد الإقتحامات وإطلاق النار وبين الخسائر البشرية بمحافظات الضفة

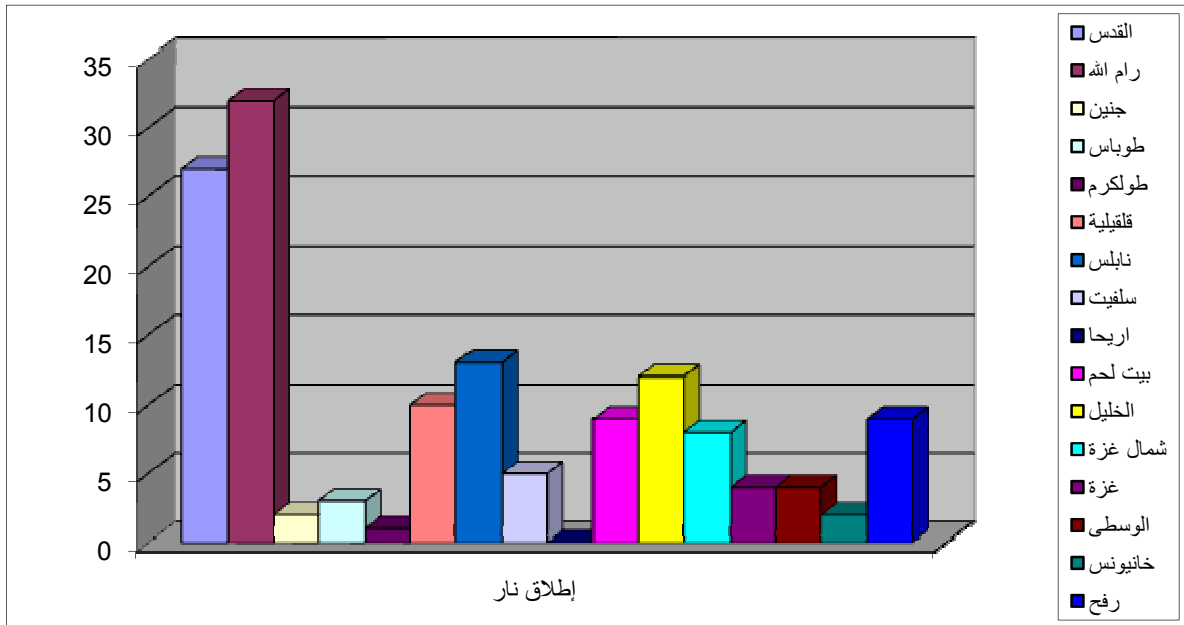


## ● إطلاق نار

بلغت حوادث إطلاق النار 141 مرة (114 بمحافظة الضفة و 27 بمحافظة غزة). وشملت: 22 مرة خلال عمليات الإقتحام، 88 مرة خلال المواجهات، 12 مرة من مواقع عسكرية، 5 مرات من قبل مستوطنين، 12 مرة من زوارق، مرة من قبل حواجز عسكرية ومرة بقصف جوي.

ويُذكر أن قوات الإحتلال أعلنت وقفاً لإطلاق النار في قطاع غزة إعتباراً من الساعة 02:00 يوم 18.01.2009، وخرقته بإطلاقها النار 27 مرة (مقابل 40 مرة بالشهر الماضي و125 مرة في شهر نيسان)، وخرقته المجموعات الفلسطينية المسلحة بإطلاقها ثلاث قذائف (مقابل إطلاق قذيفة بالشهر الماضي 200 قذيفة شهر نيسان).

### حوادث إطلاق النار على التجمعات السكانية بمحافظة الضفة



## ● التحرش واستفزاز الأجهزة الأمنية والعسكرية الفلسطينية

بلغت 25 تحرشاً بمحافظة الضفة شملت إحتجاز سيارات عسكرية، تمركز امام مقر أمنية وتصويرها، تسليم عسكريين إخطارات لمراجعة المخابرات الإسرائيلية.

نوع التحرش	العدد	التفاصيل
تمركز قرب مقرات ودوريات أمنية والتقاط صور لها	4	التقاط صور لمركز الشرطة المدنية في بلدة بدو بمحافظة القدس، التقاط صور لمقر قيادة قوات الأمن الوطني في مدينة رام الله، القيام بالدورية في محيط مقرات الأجهزة الأمنية الفلسطينية في مدينة طوباس، التمركز قرب مركز الشرطة المدنية في قرية خربة أبو فلاح بمحافظة رام الله.

<p>إحتجاز سيارة تابعة للشرطة المدنية على حاجز للتفتيش قرب مفرق مستعمرة "معاليه أدوميم" بمحافظة القدس، إحتجاز سيارة تابعة لقوات الأمن الوطني وسيارة تابعة لجهاز الدفاع المدني وإعتقال عسكري من داخلها على مفرق منطقة الحان الأحمر بمحافظة القدس، إحتجاز سيارة تابعة للشرطة المدنية أثناء قيامها بنقل موقوف جنائي على حاجز (المحكمة) بمحافظة رام الله، إحتجاز سيارة تابعة للشرطة المدنية قرب مدخل قرية أم صفا بمحافظة رام الله، إحتجاز سيارة تابعة للدفاع المدني على مفرق بلدة بيتا بمحافظة نابلس، إحتجاز سيارة تابعة للشرطة المدنية في قرية مرج نعجة بمحافظة أريحا، إحتجاز سيارة تابعة لقوات الأمن الوطني على مفرق بلدة الطيبة بمحافظة رام الله، إحتجاز سيارة تابعة للشرطة المدنية على مفرق عيون الحرامية (على الطريق الرئيس رام الله - نابلس) بمحافظة رام الله، إحتجاز مدير عام الإستخبارات العسكرية ومرافقيه على حاجز (المحكمة) بمحافظة رام الله، إحتجاز سيارة تابعة للشرطة المدنية أثناء قيامها بنقل موقوفين جنائيين على حاجز (المحكمة) بمحافظة رام الله، إحتجاز سيارة تابعة للشرطة المدنية على حاجز تياسير بمحافظة طوباس، إحتجاز سيارة تابعة للشرطة المدنية على مدخل بلدة جناتا بمحافظة بيت لحم، إحتجاز سيارة تابعة لقوات الأمن الوطني قرب مفرق مستعمرة "كفار عتصيون" بمحافظة بيت لحم، إحتجاز سيارة تابعة لقوات الأمن الوطني على مفرق قرية بيت عنون بمحافظة الخليل، إحتجاز سيارة تابعة لقوات الأمن الوطني على حاجزاً للتفتيش على مفرق الفوار و محاولة الإطلاع على بطاقات هويات عدد من أفراد الشرطة المدنية الفلسطينية أثناء قيامهم بواجبهم في حفظ الأمن، إحتجاز سيارة تابعة لجهاز الأمن الوقائي على مدخل منطقة النبي يونس بمحافظة الخليل، إحتجاز سيارة تابعة للشرطة المدنية على حاجز (المحكمة) بمحافظة رام الله.</p>	<p>19</p>	<p>إحتجاز دوريات أمنية وإعاقه عملها وتنفيذ مهماتها</p>
<p>تسليم 2 من العسكريين من قوات الأمن الوطني على منفذ الكرامة (أللني) - إخطارات لمراجعة المخابرات الاسرائيلية، تسليم عسكري من قوات الأمن الوطني في قرية فصايل بمحافظة أريحا - إخطاراً لمراجعة المخابرات الاسرائيلية.</p>	<p>2</p>	<p>تسليم إخطارات لمراجعة المخابرات الإسرائيلية</p>

• الإعتداء على الممتلكات الحكومية والخاصة

بلغت 121 إعتداءً من قبل قوات الإحتلال والمستوطنين (120 بمحافظة الضفة و 1 بمحافظة غزة)

وشملت محافظات:

القدس: إتلاف عدداً من أشجار الزيتون جراء إعتداء مستوطنين قرب مدخل قرية مخماس. رام الله: دخول مجموعة من المستوطنين إلى أراضي المواطنين التابعة لبلدة سنجل، وقطعها لنحو 50 شجرة زيتون، إعطاب جرافة وإتلاف أشجار زيتون في قرية بلعين، إضرار مجموعة من المستوطنين قرب قرية المغير النار في أراضي المواطنين الزراعية التابعة للقرية، مما أدى إلى إتلاف عدد من أشجار الزيتون



ومساحة تقدر بنحو 40 دونم من محصولي القمح والشعير، إتلاف محتويات مسجد جراء إعتداء مستوطنين في قرية المغير. جنين: تحريف وهدم 10 معامل لإنتاج الفحم وحرقت أكوام من الأخشاب في قرية برطعة الشرقية.. طوباس: هدم (بركسات) وخيام تستخدم لسكن 4 عائلات في قرية خربة الراس الأحمر. قليلية: قيام مجموعة من المستوطنين بالدخول إلى أراضي المواطنين التابعة لقرية فرعتا وإضرارها النار في مساحة من الأراضي المزروعة بمحصول القمح. نابلس: دخول مجموعة من مستوطني مستعمرة "يتسهار"، إلى أراضي المواطنين التابعة لقرية بوريين ومادما، وأضرارها النار في أراضي مزرعة محصولي القمح والشعير، إشتعال النار في أراضي المواطنين المزروعة بأشجار الزيتون بقرية عراق بوريين جراء مواجهات مع قوات الإحتلال، التسبب بإتلاف أشجار زيتون نتيجة إشتعال النار جراء مواجهات في قرية دير الحطب، إلحاق أضرار بمعدات برج إتصالات لشركة موبايل الوطنية الفلسطينية للإتصالات جراء إعتداء مستوطنين قرب بلدة عقربا. سلفيت: إقتلاع نحو 300 غرسة زيتون من قبل قوات الإحتلال من أراضي تابعة لبلدة دير إستيا، قيام قوات الإحتلال قرب مستعمرة "علي زهاف"، بقطع 15 شجرة زيتون من أراضي بلدة كفر الديك. أريحا: هدم 10 (بركسات) وخيام لعائلات بدوية في قرية فصايل. بيت لحم: هدم بئر ماء وحظيرتين لتربية المواشي في قرية الرشايدة، إتلاف نحو 70 شجرة عنب ومساحة من الخضروات جراء إعتداء مستوطنين في قرية بيت سكاريا. الخليل: قطع نحو 35 شجرة عنب من قبل مستوطني مستعمرة "بات عين" إبان دخولهم إلى أراضي المواطنين التابعة لقرية صافا، منع المواطنين المزارعين من دخول أراضيهم الزراعية لرشها بالمبيدات الزراعية وقطف ثمار الأشجار المثمرة التابعة لبلدة بيت أمر والواقعة قرب مستعمرة "بات عين"، إتلاف العديد من الأشجار المثمرة جراء إعتداء مستوطنين في المنطقة الواقعة بين بلدة بني نعيم ومستعمرة "خارسينا" شرق مدينة الخليل، إحراق محصول قمح وإتلاف 20 شجرة عنب جراء إعتداء مستوطنين قرب بلدة بيت أمر، إقتلاع أشجار وهدم 2 من آبار المياه التي تستخدم لري المزارع، إندلاع النيران في أراضي المواطنين الزراعية وإتلاف نحو 17 شجرة مثمرة جراء إطلاق قوات الإحتلال قنابل الصوت بإتجاه المواطنين على المدخل الشرقي لبلدة بيت أمر إبان تشييعهم لجثمان مواطن متوفي، هدم 6 خيام تستخدم للسكن ووحدة صحية وخلايا شمسية لتوليد الطاقة الكهربائية، بحجة عدم الترخيص في قرية بير العد جنوب بلدة يطا، ثقب خزانات مياه وتخطيم لواقط بث تلفزيوني (ستلايت) على سطح منزل جراء إعتداء مستوطنين في البلدة القديمة بمدينة الخليل، التسبب في نفوق 5 رؤوس أغنام جراء دهسهم من قبل مستوطنين بمحاذاة مخيم العروب، إلحاق. رفح: إلحاق أضرار بمركب صيد جراء صدمه من قبل زورق حربي في عرض البحر بمحافظة رفح.

هذا وتم: تسليم إخطارات بإخلاء 17 معملاً لإنتاج الفحم في بلدة يعبد بمحافظة جنين، تسليم إخطارات بإزالة وهدم (بركسات) وخيام تستخدم للسكن في قرية الحديدية في منطقة الأغوار الشمالية بمحافظة طوباس، تسليم إخطار بإخلاء حديقة في قرية دير الحطب بمحافظة نابلس، تسليم إخطارات بهدم (بركس) ووقف العمل في بناء مدرسة أساسية للبنات وغرف ملحقة بمسجد، بحجة عدم الترخيص في بلدة بروقين بمحافظة سلفيت، تسليم إخطارات بهدم (بركسين) في قرية حارس بمحافظة سلفيت، تسليم إخطارات بهدم 3 (بركسات) في قرية الجفتلك بمحافظة أريحا، تسليم إخطارات بوقف العمل في بناء 2 من المنازل في قرية الجبعة ونحالين بمحافظة بيت لحم، تسليم إخطاراً بهدم مزرعة لتربية الأبقار في قرية نحالين بمحافظة بيت لحم، تسليم إخطاراً بوقف العمل في، بناء منزل بحجة عدم الترخيص في قرية الفريديس بمحافظة بيت لحم، تسليم إخطاراً بهدم بركة مياه في محافظة الخليل تسليم إخطارات بوقف العمل في بناء 3 منازل في بلدة إذنا بمحافظة الخليل.

كما وصادرت قوات الإحتلال خلال هذا الشهر الممتلكات التالية: القدس: جهاز حاسوب من منزل في قرية بيت سوريك ، جهاز حاسوب وأجهزة ( خلية ) من منزل بحي الصوانة بمدينة القدس ، رام الله: كتاب مطبوع في علوم الفيزياء والكيمياء من داخل مطبعة في بلدة بيتونيا ، جنين: جرافة (باجر) وجرار زراعي في قرية برطعة الشرقية . طولكرم : سيارة أجرة في ضاحية إرتاح بمدينة طولكرم نابلس: آلية حفر (باجر) في المنطقة الواقعة بين بلدة عقربا وقرية مجدل بني فاضل. قلقيلية: جهازي حاسوب من داخل ورشة نجارة إبان عملية إقتحام لبلدة حبله . سلفيت: شاحنة على حاجز مفرق زعترة ونحو 300 غرسة زيتون من أراضي المواطنين التابعة لبلدة دير إستيا. أريحا : بطاقة هوية مواطن في قرية العوجا. بيت لحم: جرار زراعي قرب قرية نخلين. الخليل: مسدس أثناء تفتيش منزل شرطي في بلدة حلحول ، بطاقة هوية مواطن في حي أبو سنينة وآلية حفر (باجر) في قرية خربة غوين.

### • نشاطات إستيطانية

بلغت 7 نشاطات بمحافظات الضفة، وشملت: إفتتاح مشروع إستيطاني جديد في منطقة القصور الأموية جنوب سور المسجد الأقصى في البلدة القديمة بمدينة القدس، الشروع بتغيير أسماء الشوارع الفلسطينية إلى أسماء يهودية في مدينة القدس، القيام بأعمال تجريف لشق طريق إستيطانية جديدة في أراضي المواطنين الزراعية شمال غرب قرية دير قديس لصالح مستعمرة "نيلي" بمحافظة رام الله، تجريف قطعة أرض ووضع سياج سلكي في محيطها قرب مستعمرة "أشكولوت" المقامة جنوب غرب بلدة الظاهرية في محافظة الخليل، تجريف قطعة أرض قرب مدخل بلدة حبله، تمهيداً لنصب برج مراقبة عسكري في المكان، القيام بأعمال تجريف لشق طريق شرق قرية تياسير بمحافظة طوباس، تجريف مساحة تقدر بنحو 7 دونم من الأراضي الزراعية بمحافظة سلفيت، هذا وقررت سلطات الإحتلال توسيع 2000 وحدة سكنية في مستعمرة "رامات شلومو" المقامة على أراضي مدينة القدس الشرقية، بحيث يمكن إضافة غرفة جديدة لكل وحدة سكنية

### • إعتداءات مستوطنين

بلغت 91 إعتداءً بمحافظات الضفة، وشملت: القدس: إعتداء مجموعة من المستوطنين في البلدة القديمة بمدينة القدس، بالضرب بالآلات حادة وقضبان حديدية على عدد من المواطنين. رام الله: دخول مجموعة من المستوطنين إلى منطقة راس التين الواقعة شرق قرية كفر مالك، ومحاولتها طرد عددٍ من المواطنين من العائلات البدوية التي تعتمد على تربية الأغنام وفي إقتحام آخر لنفس المنطقة قامت مجموعة من المستوطنين بنصب عدد من الخيام على أراضي المواطنين في محاولة لإقامة بؤرة إستيطانية عليها ، دخول مجموعة من المستوطنين إلى أراضي المواطنين التابعة لبلدة سنجل، وقطعها لنحو 50 شجرة زيتون، إضرار مجموعة من المستوطنين قرب قرية المغير، للنار في أراضي المواطنين الزراعية التابعة للقرية، مما أدى إلى إتلاف عدد من أشجار الزيتون ومساحة تقدر بنحو 40 دونم من محصولي القمح والشعير ، دهس طفلة من قبل مستوطن أثناء قيادته سيارته على الطريق الرئيس قرب قرية شقبا، إطلاق مجموعة من المستوطنين على أطراف بلدة سنجل، النار عشوائياً بالإضافة إلى رشق الحجارة بإتجاه منزل أحد المواطنين، إقتحام مجموعة من المستوطنين قرية المغير، وإضرارها النار في مسجد القرية، مما أدى إلى إتلاف محتوياته، كما كتبت شعارات عدائية باللغة العبرية على جدرانها. قلقيلية دخول مجموعة من المستوطنين إلى أراضي المواطنين التابعة لقرية فرعتا، وإضرارها النار في مساحة من الأراضي المزروعة بمحصول القمح، كما رشقت الحجارة بإتجاه المواطنين أثناء محاولتهم التصدي للإعتداء، قيام مجموعة من المستوطنين بين قريتي الفندق وإماتين بتجريف مساحة من الأراضي. نابلس: إعتداء مجموعة من المستوطنين على مفرق مستعمرة "يتسهار"، بالضرب المبرح على 2 من المواطنين،

دخول مجموعة من مستوطني مستعمرة "يتسهار"، إلى أراضي المواطنين التابعة لقرتي بورين ومادما، وإضرارها النار في أراضي مزرعة محصولي القمح والشعير، قيام مجموعة من المستوطنين في منطقة راس حازم الواقعة شمال شرق قرية دير الخطب، بأعمال التجريف في أراضي المواطنين بهدف توسيع بؤرة إستيطانية تحاول إقامتها في المنطقة، مهاجمة مجموعة من المستوطنين قرب بلدة عقربا، برج إتصالات تابع لشركة موبايل الوطنية الفلسطينية للإتصالات، وإلحاقها لأضرار بمعداته بعد أن إعتدت بالضرب المبرح حارس البرج، محاولة مجموعة من المستوطنين إقتحام قرية قصرى، حيث ألحقت أضراراً مادية في جرار زراعي. سلفيت: الدخول إلى أراضي المواطنين على أطراف قرية ياسوف، إطلاق أحد حراس مستعمرة "كفار تبواح" النار بإتجاه سيارة مدنية مما أدى إلى إعطاب إطاراتها. أريحا: دهس طفل من قبل مستوطن أثناء قيادته سيارته على الطريق الرئيس قرب قرية مرج نعجة. بيت لحم: إقتحام مجموعة من المستوطنين قرية بيت سكاريا، ومهاجمتها 3 منازل للمواطنين، وإتلافها نحو 70 شجرة عنب، قيام مجموعة من المستوطنين وبمحاذاة الطريق الرئيس قرب قرية حرمله، بدم دفيئة زراعية وإلحاق أضرار في بئر مياه يستخدم لري المزروعات بحجة قربها من مستعمرة "تكوع"، دهس مستوطنة أثناء قيادتها سيارتها قرب بلدة زعترة، لأحد الأطفال. الخليل: دخول مجموعة من مستوطني مستعمرة "بات عين" إلى أراضي المواطنين التابعة لقرية صافا، وإقتلاعها لنحو 50 شجرة عنب، قيام مجموعة من المستوطنين في البلدة القديمة بمدينة الخليل برش المياه العادمة (الصرف الصحي) بإتجاه المواطنين، إعتداء مجموعة من مستوطنين مستعمرة "كرمئيل" على عدد من المواطنين ورعاة الأغنام من سكان قرية أم الخير الواقعة شرق بلدة يطا ومنعهم من رعي أغنامهم والوصول إلى أراضيهم التابعة للقرية الواقعة قرب المستعمرة، إضرار مجموعة من مستوطني مستعمرة "كرمي تسور" قرب بلدة بيت أمّ، النار في مساحة من الأراضي المزروعة محصول القمح، وإطلاقها النار بإتجاه المزارعين أثناء توجيههم لإخماد النيران، كما رشّت مواد كيميائية على 20 شجرة عنب مما أدى إلى إتلافها، إضرار مجموعة من المستوطنين في المنطقة الواقعة بين بلدة بني نعيم ومستعمرة "خارسينا" شرق مدينة الخليل، النار في مساحة من أراضي المواطنين المزروعة بالأشجار المثمرة تقدر بنحو 20 دونماً، مما أدى إلى إتلاف العديد من الأشجار، إطلاق أحد المستوطنين أثناء قيادته سيارته قرب مفرق منطقة النبي يونس في بلدة حلحول، النار عشوائياً بإتجاه المواطنين، بحجة تعرض سيارته للرشق بالحجارة، إعتداء مجموعة من المستوطنين في شارع الشلالة في البلدة القديمة بمدينة الخليل، بالضرب المبرح على أحد المواطنين، دهس مستوطن أثناء قيادته سيارته على الطريق الرئيس بمحاذاة مخيم العروب، قطع أغنام، مما أدى إلى نفوق 5 منها.

#### • إعتداءات على أماكن العبادة

بلغت 6 إعتداءات بمحافظات الضفة، وهي: إقتحام مجموعة من المستوطنين المتطرفين وبمحاذاة قوات الإحتلال باحات المسجد الأقصى، وتحطيم زجاجة من الخمور أثناء التجول في الباحة الواقعة بين سطح المصلى الروابي والجامع القبلي، إضرار النار في مسجد وكتابة شعارت معادية على جدرانها أثناء إقتحام مجموعة من المستوطنين قرية المغير بمحافظة رام الله. هذا وتم تسليم إخطاراً بدم مسجد بحجة عدم الترخيص في قرية المعصرة بمحافظة بيت لحم

#### • إعتداءات على قطاع التعليم

بلغت 2 إعتداءات بمحافظات الضفة، وهي: مدهمة مدرسة للبنات في مدينة نابلس، التمرکز أمام مدرسة وتوقيف عدد من الطلاب المتوجهين لتقسيم إمتحان (التوجيهي) في قرية العوجا بمحافظة أريحا.

## • إعتداءات على القطاع الصحي

بلغت اعتداءً واحداً هو منع طاقم طبي من الدخول لتقديم الخدمات الطبية المجانية للمواطنين في قرية خربة جبارة الواقعة خلف الجدار العنصري العازل في محافظة طولكرم

## • الإغلاق الكلي للمنافذ الدولية وللمعابر مع إسرائيل

المنافذ الدولية لقطاع غزة والمعابر مع إسرائيل تم إغلاقها كلياً 140 مرة.

**المعابر مع إسرائيل:** أُغلقت 106 مرة (معبر بيت حانون - إيريز تم فتحه 24 يوم لمرور حالات إنسانية وأجانب، معبر الشجاعية - نحال عوز أُغلق كلياً وبشكل أحادي من قبل الجانب الإسرائيلي يوم 2010/01/04 وكذلك معبر المنطار - كارني تم إغلاقه بشكل أحادي الجانب من قبل الجانب الإسرائيلي يوم 2011/03/02، معبر كرم أبو سالم - كيرم شالوم فُتح 20 يوم لإدخال أغذية ومساعدات إنسانية وأعلاف وكمية من غاز الطهي و الإسمنت والحديد لصالح مشاريع وكالة غوث اللاجئين والمشاريع الممولة دولياً. أما معبر صوفا فقد تم إغلاقه طيلة أيام الشهر.

**المنافذ الدولية:** أُغلقت 34 مرة (منفذ العودة - رفح مع جمهورية مصر العربية تم فتحه 26 مرة لدخول ومغادرة المواطنين ، مطار ياسر عرفات الدولي لا زال مدمراً ومعطلاً منذ عدة سنوات).