

مجموعة الرقابة الفلسطينية



PALESTINIAN MONITORING GROUP

تقرير حول الإنتهاكات الإسرائيلية

لشهر نيسان / إبريل 2014

أدناه نماذج مختلفة تُوضح أشكال مختلفة من الممارسات التعسفية والإنتهاكات التي مارسها جيش الإحتلال الإسرائيلي والمستوطنين ضد شعبنا وأرضنا خلال شهر نيسان/ إبريل 2014. كما يمكن الإطلاع على الجدول المرفق والذي يوضح بالأرقام حجم الإنتهاكات المختلفة للفترة ذاتها في جناحي الوطن - محافظات الضفة وغزه، وعلى جدول مقارن للثلاثة شهور المنصرمة. الأمثلة وكذلك المعطيات الرقمية بالجدول المرفقة والرسوم البيانية أيضاً، تم إستخلاصها من التقارير اليومية الصادرة عن مجموعة الرقابة الفلسطينية التابعة لدائرة شؤون المفاوضات (أحدى دوائر منظمة التحرير الفلسطينية).

نماذج من أعمال القتل والجرح الإسرائيلي بهذا الشهر

- 04:14 اقتحمت قوة من جيش الإحتلال مخيم عايدة بمدينة بيت لحم، حيث وقعت مواجهات مع المواطنين، مما أدى إلى استشهاد المواطنة ندى محمد حسن قطامش 44 سنة نتيجة إصابتها بحالة إختناق شديد جراء استنشاق الغاز المسيل للدموع، وجرح المواطن سعيد أحمد حسن عودة.
- 04:02 دخلت مجموعة من المستوطنين المسلحين من مستعمرة "عيلي"، إلى أراضي المواطنين الزراعية الواقعة قرب المستعمرة، واعتدت بالضرب المبرح على 4 مواطنين (بينهم 3 أشقاء) أثناء تواجدهم بأرضهم وهم: دهمان فؤاد حجازي، سليمان رياض حجازي، وشقيقه مازن وإياد، كما قام أحد حراس المستعمرة، بدس أحدهم - المواطن سليمان رياض حجازي، مما أدى إلى إصابته - بجروح ورضوض، وأدخل على الأثر إلى المشفى للعلاج، وعلى الأثر تدخلت قوات الإحتلال واعتقلت أحد المواطنين.
- 04:03 أطلقت قوات الإحتلال المتواجدة قرب مدخل قرية النبي صالح، الرصاص الحي والمعدني المغلف بالمطاط وقنابل الغاز المسيل للدموع باتجاه المواطنين، بحجة رشق الحجارة، مما أدى إلى جرح الطفل رامي عزات الرماوي 13 سنة - سكان بلدة بيت رما.
- 04:04 قصفت الطائرات الحربية الاسرائيلية بصاروخ، استهدف منزلاً (مهجوراً) في منطقة المغرقة جنوب مدينة غزة، مما أدى إلى جرح 2 من المواطنين (أحدهما طفل)، و تدميره وإلحاق أضرار مادية بعدد من المنازل المجاورة.
- 04:12 أطلقت قوات الإحتلال قرب مدخل قرية النبي صالح، الرصاص المعدني المغلف بالمطاط وقنابل الغاز المسيل للدموع باتجاه المواطنين، بحجة رشق الحجارة، مما أدى إلى جرح المواطن: عدي عبد الرزق مصطفى التميمي، وإصابة المواطنة وجدان رضا شحادة التميمي - برضوض، جراء اعتداء جنود الإحتلال عليها بالضرب المبرح.
- 04:14 دهس مستوطن أثناء قيادته سيارته قرب شلالات قرية العوجا، 2 من المواطنين، مما أدى إلى إصابتها - بجروح ورضوض، وأدخل على الأثر إلى المشفى للعلاج وهما: رمضان محمد رومانين، وعز الدين موسى أبو العسل.
- 04:16 اقتحمت شرطة الإحتلال باحات المسجد الأقصى المبارك بمدينة القدس، وأطلقت الرصاص المعدني المغلف بالمطاط وقنابل الصوت والغاز المسيل للدموع باتجاه المعتكفين بدخله (عقب دعوات المستوطنين اقتحام باحاته بمناسبة "عيد الفصح" لدى اليهود)، مما أدى إلى جرح 20 مواطناً، بالإضافة إلى إصابة نحو 37 مواطناً - بحالات إختناق جراء استنشاق الغاز المدمع.
- 04:16 أطلقت قوات الإحتلال في منطقة باب الزاوية بمدينة الخليل، الرصاص المعدني المغلف بالمطاط وقنابل الغاز المسيل للدموع باتجاه المواطنين، بحجة رشق الحجارة، واعتقلت طفلاً، تجددت المواجهات بعد ظهر نفس اليوم، مما أدى إلى جرح 7 مواطنين (بينهم 4 أطفال ومواطنة) وهم: رائد خضر مجاهد 16 سنة، ومحمد حسين النتشة 17 سنة، أحمد عدنان الجولاني 17 سنة، معتز ماهر العصفرة 16 سنة، أيمن محمد المطور، عمر حسين النتشة، والمواطنة شروق راتب صادق النتشة.

04:17 اقتحمت قوة من جيش الإحتلال منطقة باب الزاوية بمدينة الخليل، واحتلت أسطح عدداً من المنازل وحولتها إلى نقاط عسكرية، وأطلقت الرصاص الحي والمعدني المغلف بالمطاط وقنابل الغاز المسيل للدموع باتجاه المواطنين، بحجة رشق الحجارة، مما أدى إلى جرح 12 مواطنين (بينهم 4 أطفال) وهم: أنس محمد سلامة 16 سنة، محمد عادل قواسمي 15 سنة، يزن محمد الشريف 17 سنة، عوني عماد أبو شمسية 14 سنة، سائد محمد أبو صافي، على شاهين زعنون، خالد جبر أبو صافي، بشار حسين عمر، محمد عبد العزيز الزغير، محمد عادل السلامة، خالد مصطفة حجاجرة، ويونس محمد الرجبي، وأدخلوا إلى المشفى للعلاج.

04:18 رشقت مجموعة من المستوطنين قرب مستعمرة "عمانويل"، الحجارة باتجاه سيارات المواطنين المار على الشارع الرئيس المار بمحاذاة المستعمرة، مما أدى إلى إلحاق أضرار مادية بسيارة مدنية تعود ملكيتها للمواطن: أحمد محمود اعمر - سكان قرية بيت أمين، وجرح 6 مواطنين (بينهم 4 مواطنات)، وأدخلوا إلى المشفى للعلاج وهم: المواطنة زلفة أحمد محمود اعمر (أدخلت إلى أحد المشافي الاسرائيلية)، المواطنة فاطمة فارس اعمر، المواطنة نعمة أحمد ضرصور، المواطن هيثم جمال العاصي وزوجته ونجله.

04:22 اقتحمت مجموعة من المستوطنين المتطرفين، وبجماية شرطة الإحتلال باحات المسجد الأقصى المبارك، وقامت بجولات استفزازية في باحاته ومرافقه، كما أطلقت شرطة الإحتلال الرصاص المعدني المغلف بالمطاط وقنابل الغاز المسيل للدموع باتجاه المواطنين أثناء محاولتهم التصدي للمستوطنين، مما أدى إلى جرح المواطنة: مروة إدريس.

04:23 قصفت طائرة مسيرة (بدون طيار) بصاروخين، استهدفا دراجة نارية تقل أحد أفراد المجموعات المسلحة في بلدة بيت لاهيا، مما أدى إلى جرح 6 مواطنين من المارة (بينهم طفلتين).

04:27 دهس مستوطن أثناء قيادته سيارته على خط 60 قرب مفرق النشاش (المدخل الجنوبي لمدينة بيت لحم)، المواطن إسماعيل موسى أبو الشيخ 70 سنة، مما أدى إلى إصابته - بجروح ورضوض، وأدخل على الأثر إلى المشفى للعلاج.

04:30 اقتحمت قوة من جيش الإحتلال مدينة نابلس، مرافقة مجموعة من المستوطنين أثناء زيارتهم (قبر يوسف)، حيث وقعت مواجهات مع المواطنين، مما أدى إلى جرح الطفل: عدي جمال أحمد عبد الله 17 سنة سكان مخيم بلاطة بالمدينة.

ملخص الإنتماءات الإسرائيلية بمحافظة الوطن

الحدث	الصفة	غزة	المجموع	ملاحظات
قتل	1	0	1	يوم 14\04\2014 إستشهدت المواطنة ندى محمد حسن قطامش 44 سنة نتيجة إصابتها بحالة إختناق شديد جراء استنشاق الغاز المسيل للدموع خلال مواجهات إبان إقتحام مخيم عايدة بمدينة بيت لحم.
جرح	108	32	140	من بينهم: 17 من الأطفال، 6 مواطنات، 2 من بين الصحفيين، 1 مسن، 2 من بين العسكريين.
إعتقال	337	17	354	بالمحافظة: القدس - 81، رام الله-26، جنين-22، طوباس- 2، طولكرم-7، قلقيلية-17، نابلس-28، سلفيت-13، أريحا- 19، بيت لحم-31 الخليل- 91، شمال غزة- 8، الوسطى - 6، خانينونس -3. من بينهم: 23 طفل، 12 طالب جامعي، مواطنتات، محامي، صحفي و5 من بين العسكريين.
إقتحام تجمعات سكنية	542	9	551	القدس - 21، رام الله-36، جنين-67، طوباس- 9، طولكرم-36، قلقيلية-36، نابلس- 72، سلفيت-43، أريحا- 20، بيت لحم-80 الخليل- 122، غزة- 1، الوسطى- 2، خانينونس - 5، رفح - 1.
حواجز عسكرية مفاجئة	511	0	511	القدس - 80، رام الله- 37، جنين-11، طوباس- 11 طولكرم-16، قلقيلية- 51، نابلس-66، سلفيت- 33، أريحا-53، بيت لحم-53، الخليل-100.
إطلاق نار	184	94	278	10 خلال عمليات الإقتحام، 174 خلال المواجهات، 47 من مواقع عسكرية، 3 من قبل حواجز عسكرية، 2 من قبل طيران مروحي، 1 من قبل مستوطنين، 21 من زوارق حربية و20 قصف جوي.
تحرش بأجهزة الأمن الفلسطينية	9	0	9	وكان نصيب الأجهزة الأمنية كما يلي: الأمن الوطني 3، الشرطة المدنية 5، دفاع مدني 1.
تدمير و مصادرة ممتلكات	112	10	122	شمل التدمير/ الحاق أضرار: بأثاث منازل، الحاق أضرار بسيارات المواطنين، إقتلاع أشجار

زيتون، هدم بركسات، تسليم إخطارات.				
المنازل التي تم إحتلالها تم تحويلها لمواقع عسكرية وكانت بمحافظات بيت لحم والخليل.	14	0	14	إحتلال منازل
بلدة حوارة وقرية مادما بمحافظة نابلس.	2	0	2	منع تجول
هدم منزل (مكون من غرفة وحمام) في قرية رافات، وإجبار مواطن على هدم إضافة بناء في منزله بنفسه في حي جبل المكبر، و2 (من البركسات) يستخدمان لسكن عائلة في حي جبل الطور بمدينة القدس، و3 منازل في منطقة خربة الطويل الواقعة شرق بلدة عقربا بمحافظة نابلس. هدمت قوات الإحتلال 3 (بركسات) تستخدم للسكن في منطقة جبل البابا شرق بلدة العيزرية بمحافظة القدس. هدمت قوات الإحتلال 3 خيام تستخدم للسكن في منطقة الجعونة شرق بلدة بيت فوريك بمحافظة نابلس. هدم 2 من (البركسات) يستخدمان للسكن في منطقة جبل البابا شرق بلدة العيزرية بمحافظة القدس، وتدمير منزل (مهجور) جراء قصف جوي بمحافظة غزة. هدم 4 خيم تستخدم للسكن في قرية حمصة في الأغوار الشمالية بمحافظة طوباس، و3 مساكن في منطقة كرزلية قرب قرية الجفتلك بمحافظة أريحا. هذا وتم تسليم: إخطارات بدم 5 منازل في قرية فضايل بمحافظة أريحا، إخطارات بدم 14 مسكناً من مساكن العائلات البدوية في منطقة جبل البابا شرق بلدة العيزرية بمحافظة القدس، إخطارات بدم 2 من المنازل في منطقة عين الجوزة في قرية الولجة بمحافظة بيت لحم، إخطار بدم منزل في قرية الجفتلك بمحافظة أريحا.	35	1	34	هدم منازل
المعابر أغلقت 112 المنافذ الدولية 53 مرة.	165	165	0	إغلاق المنافذ الدولية والمعابر
حاصرت قوات الإحتلال المسجد الأقصى، ومنعت إدخال الطعام للمصلين المعتكفين بداخله (عقب دعوات المستوطنين اقتحام باحاته بمناسبة "عيد الفصح" لدى اليهود)، كما منعت المواطنين من الدخول إلى المسجد، مما اضطر العشرات منهم لأداء صلاة الفجر في الشوارع والطرق القريبة من المسجد هدم مسجد في منطقة خربة الطويل الواقعة شرق بلدة عقربا بمحافظة نابلس وإغلاق الحرم الإبراهيمي أمام المواطنين ومنعهم من أداء الصلاة بداخله في البلدة القديمة بمدينة الخليل.	29	0	29	إعتداءات على أماكن العبادة
إطلاق الرصاص المعدني المغلف بالمطاط وقنابل الصوت والغاز المسيل للدموع باتجاه المدرسة الثانوية للبنين في بلدة الخضر بمحافظة بيت لحم، محاصرة مدرسة الأيتام والتمركز على مداخلها في محاولة لاقتحامها واحتجاز مديرها وهو على رأس عمله في مدينة القدس، مدمرة ساحة المدرسة الثانوية في بلدة الخضر بمحافظة بيت لحم، اقتحام المدرسة الإبراهيمية وتحويل سطحها إلى نقطة عسكرية في البلدة القديمة بمدينة الخليل.	6	0	6	إعتداء على قطاع التعليم
إطلاق قنابل الغاز المسيل للدموع بشكل مباشر باتجاه 3 سيارات إسعاف أدى إلى إصابة 7 مسعفين - بحالات إحتناق جراء استنشاق الغاز المدمع شرق مقبرة الشهداء الواقعة شرق بلدة جباليا بمحافظة شمال غزة، مدمرة وتفتيش مستوصف طبي بعد خلع بابه الرئيسي في مدينة بيت لحم، مدمرة مستوصف طبي في قرية الجفتلك بمحافظة أريحا.	3	0	3	إعتداء على القطاع الطبي
صادقت سلطات الإحتلال مؤخراً على تمويل مشروع إقامة جسر معلق يربط بين تل أبي ثور ومنطقة وادي الرابطة، بهدف تحويل منطقة وادي الرابطة إلى حديقة تلمودية ومسار توراتي جنوب غرب البلدة القديمة بمدينة القدس ضمن الأراضي المحتلة عام 1967. القيام بأعمال التحريف في أراضي قرية بيت دقو الواقعة خلف الجدار العازل، لإقامة مشاريع إستيطانية قرب مستعمرة "جفعات زئيف" بمحافظة القدس. القيام بأعمال التحريف لشق طريق إستيطاني في منطقة عين الحلوة في الأغوار الشمالية بمحافظة طوباس، ولشق طريق إستيطاني آخر بين مستعمرة "أدورا" ومنطقة عين فرعا شمال غرب مدينة الخليل. أعدت سلطات الإحتلال طرح عطاءات لبناء 708 وحدات سكنية إستيطانية في مستعمرة "جيلو" المقامة جنوب مدينة القدس ضمن الأراضي المحتلة عام 1976. قيام قوات الإحتلال بأعمال التحريف في أراضي المواطنين تمهيداً للقيام بأعمال التدريب في منطقة	10	0	10	نشاطات إستيطانية

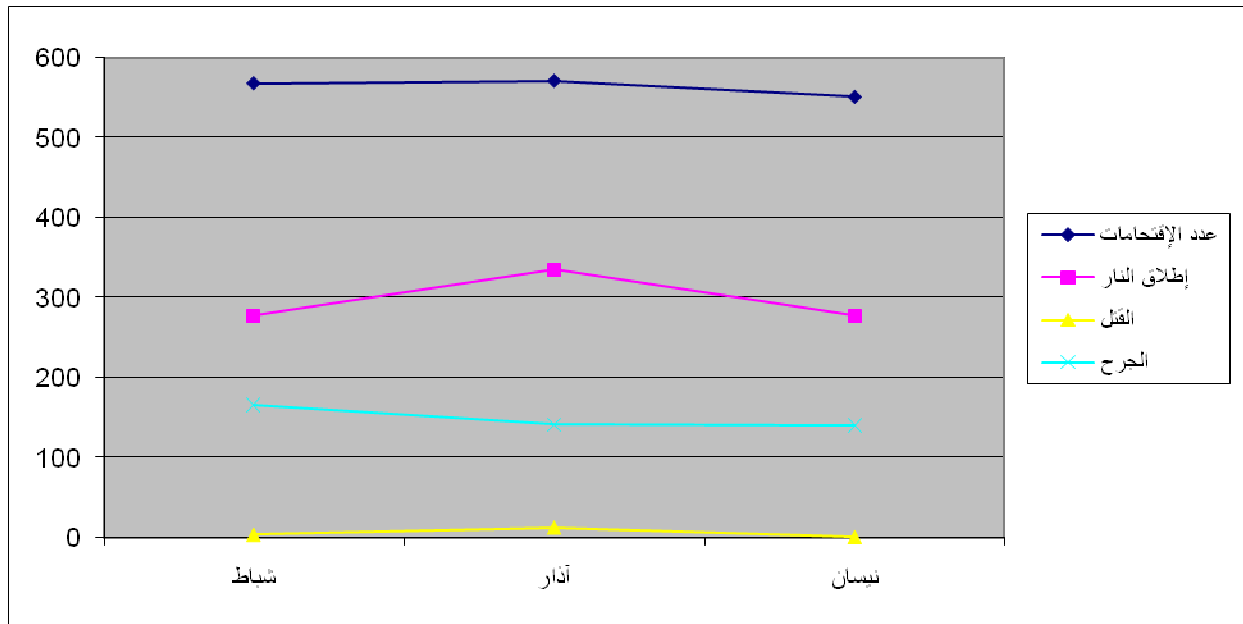
المريعة قرب قرية تل بمحافظة نابلس، القيام بأعمال التحريف في أراضي المواطنين في منطقة جبل النحلة جنوب مدينة بيت لحم، القيام بأعمال التحريف في أراضي المواطنين لتوسيع حاجز الجملة بمحافظة جنين، تحريف مساحة من الأراضي المهذدة بالمصادرة والواقعة بين قريتي عراق بورين وتل بمحافظة نابلس، وأراضي زراعية في منطقة فرش الهوى شمال مدينة الخليل، القيام بأعمال التحريف في أراضي المواطنين في محيط برج مراقبة عسكري مقام قرب مدخل بلدة سلواد بمحافظة رام الله.				
من ضمنها : رشق حجارة، مهاجمة منازل المواطنين، إقتلاع أشجار، الإعتداء بالضرب على المواطنين، دهس أطفال، إقتحام بلدات، إعطاب إطارات سيارات.	67	0	67	إعتداءات مستوطنين
	2297	328	1969	المجموع

جدول مقارنة بالإنتهاكات الإسرائيلية خلال الشهور الثلاثة الماضية

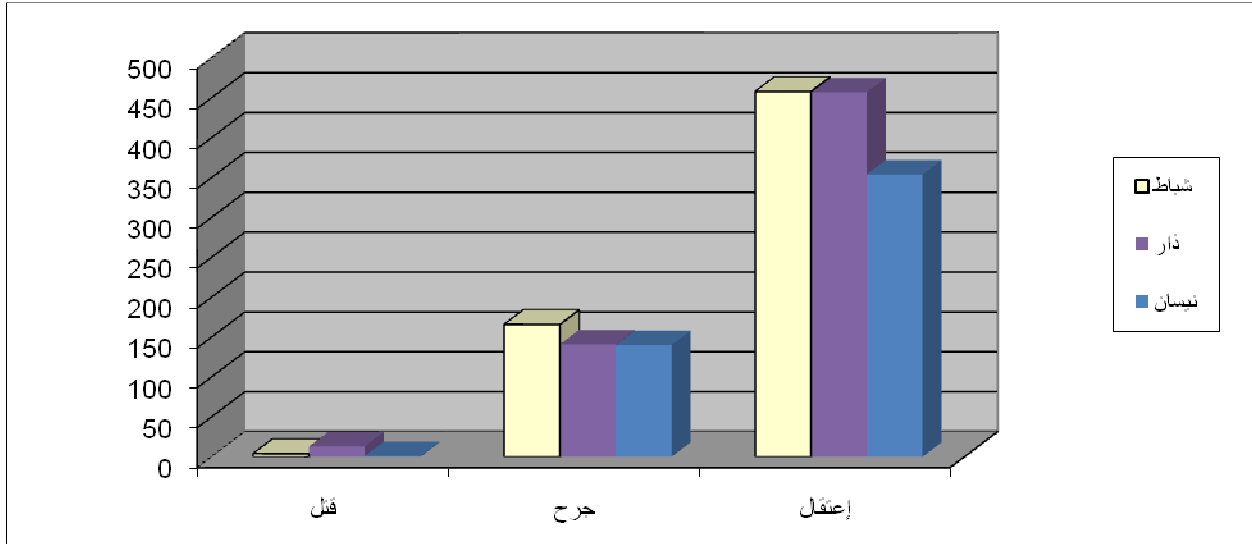
ملاحظات	نيسان (04/)	آذار (03/)	شباط (02/)	نوع الإنتهاك
	14	14	14	
لم تسجل حالات إغتيال لهذا الشهر.	0	0	1	إغتيال
إنخفاض بنسبة 92.3 % عن الشهر الماضي وبنسبة 66.6 % عن شهر شباط.	1	13	3	قتل
إنخفاض بنسبة 0.7 % عن الشهر الماضي وبنسبة 15.7 % عن شهر شباط. عدد الأطفال الجرحى بلغ 17،22، 37 بالأشهر نيسان، آذار شباط.	140	141	166	جرح
إنخفاض بنسبة 22.5 % عن الشهر الماضي وبنسبة 22.7 % عن شباط . الأطفال المعتقلين بلغوا 23 ، 40 ، 66 بالأشهر نيسان، شباط وآذار.	354	457	458	إعتقال
إنخفاض بنسبة 3.5 % عن الشهر الماضي وبنسبة 2.99 % عن شهر شباط.	551	571	568	إقتحام
إرتفاع بنسبة 5.6 % عن الشهر الماضي وإرتفاع بنسبة 9.7 % عن شهر شباط .	511	484	466	حواجز مفاجئة
إنخفاض بنسبة 19.2 % عن الشهر الماضي .	278	344	278	إطلاق نار
إنخفاض بنسبة 10 % مقارنة بالشهر الماضي .	9	10	6	تحرش بالأجهزة الأمنية الفلسطينية
إنخفاض بنسبة 14 % مقارنة بالشهر الماضي و بنسبة 4.7 % مقارنة بشهر شباط.	122	142	128	إعتداء على الممتلكات
إرتفاع بنسبة 169.2 % مقارنة بالشهر الماضي و بنسبة 84.2 % مقارنة بشهر شباط .	35	13	19	هدم منازل
إنخفاض بنسبة 6.66 % مقارنة بالشهر الماضي	14	15	2	إحتلال منازل
بلدة حوارة وقرية مادما بمحافظة نابلس.	2	3	2	منع تجول
المعابر مع إسرائيل: أغلقت 112 مرة مقابل 109 مرة بالشهر الماضي. المنفذين الدوليين: مطار عرفات الدولي مغلق طيلة الشهر، منفذ العودة - رفح تم فتحه 7 مرات هذا الشهر.	165	162	142	إغلاق المنافذ الدولية والمعابر
تم تسجيل 3 حالات لهذا الشهر.	3	0	0	إعتداء على القطاع الصحي
إرتفاع بنسبة 26 % مقارنة بالشهرين الماضيين	29	23	23	إعتداء على

				العبادة
إرتفاع بنسبة 500 % مقارنة بالشهر الماضي	6	1	2	إعتداء على التعليم
إنخفاض بنسبة 11.5 % عن الشهر الماضي وإرتفاع بنسبة 11.6 % عن شهر شباط .	77	87	69	إعتداءات ونشاطات إستيطانية
سجل هذا الشهر إنخفاضاً في حجم الإعتداءات الإسرائيلية وبنسبة 6.85 % مقارنة بالشهر الماضي ويعود ذلك الى الإنخفاض في حالات القتل، الإعتقال وإطلاق النار وسجل هذا الشهر إنخفاضاً بنسبة 1.54 % عن شهر شباط ويعود ذلك الى الإنخفاض في حالات الإعتقال، القتل والجرح .	2297	2466	2333	المجموع العام

مقارنة للعلاقة بين الإقتحامات وإطلاق النار وبين الخسائر البشرية خلال الأشهر الثلاثة



مقارنة لحوادث القتل والجرح والإعتقال خلال الأشهر الثلاثة



تحليل لأحداث هذا الشهر

• القتل

سجل هذا الشهر حالة قتل بمحافظة بيت لحم :

يوم 14\04\2014 إستشهدت المواطنة نهي محمد حسن قطامش 44 سنة نتيجة إصابتها بجالة إختناق شديد جراء استنشاق الغاز المسيل للدموع خلال مواجهات إبان إقتحام مخيم عابدة بمدينة بيت لحم.

• الجرح

بلغ عدد الجرحى 140 مواطناً (108 بمحافظة الضفة و32 بمحافظة غزة) من بينهم: 17 من الأطفال، 2 من بين الصحفيين، 6 مواطنات، مواطن مسن و 2 من العسكريين.

• الإعتقال

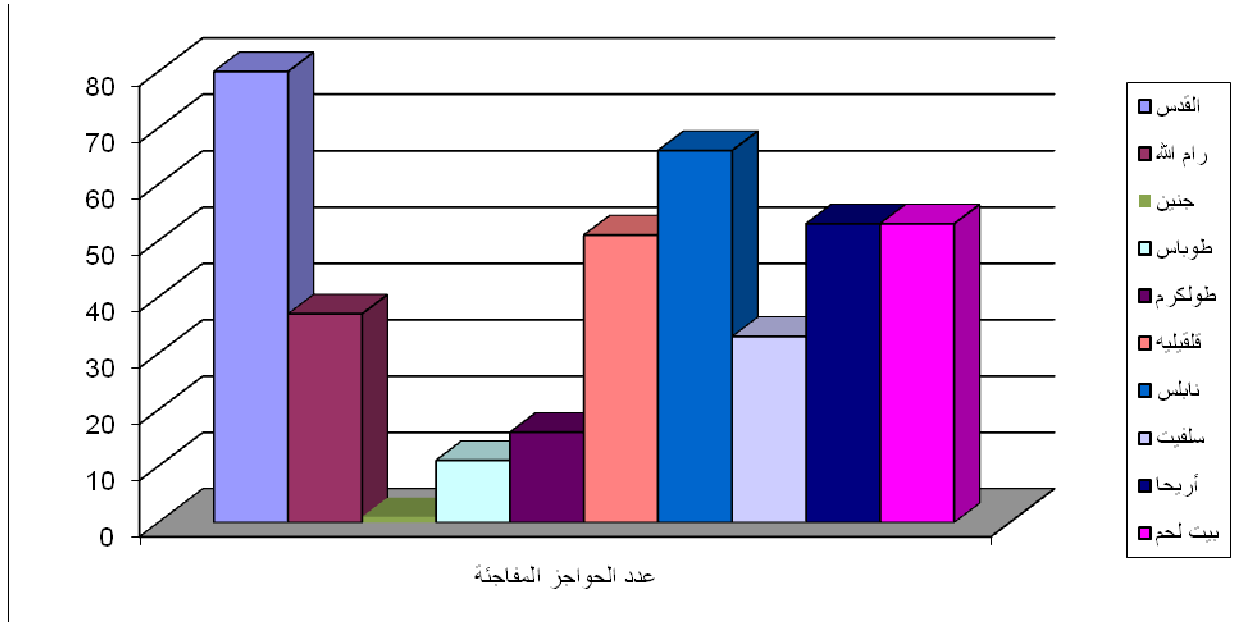
بلغ عدد المعتقلين 354 (337 بمحافظة الضفة و 17 بمحافظة غزة) وكانت بالمحافظات: القدس - 81، رام الله - 26، جنين - 22، طوباس - 2، طولكرم - 7، قلقيلية - 17، نابلس - 28، سلفيت - 13، أريحا - 19، بيت لحم - 31، الخليل - 91، شمال غزة - 8، الوسطى - 6، خان يونس - 3. من بينهم: 23 طفل، 12 طالب جامعي، مواطنات، محامي، صحفي و5 من بين العسكريين. هذا وإحتجزت قوات الإحتلال على الحواجز وفي التجمعات السكانية 322 مواطناً من بينهم: 40 طفل، 5 من بين الصحفيين، طاقم تلفزيون، 9 مواطنات، 15 من بين العسكريين.

• الإغلاق

لا زال الإغلاق مشدداً على مدينة القدس لمنع الصلاة بالمسجد الأقصى وخاصة أيام الجمع، يشهد حاجز قلنديا يوماً اكتظاظاً شديداً كما على حاجزي تياسير والحمر واللذين يسمحان لساكني الأغوار وحملة التصاريح من الدخول، فيما شهد حاجزا زعترة

و(الكوتنير) إعاقة للمرور في أغلب الأحيان، وأقامت قوات الإحتلال 511 حاجزاً مفاجئاً (مقابل 484 بالشهر الماضي و 466 بشهر شباط)، أعاق حركة المواطنين والبضائع والمنتجات الزراعية.

توزيع الحواجز المفاجئة في محافظات الضفة

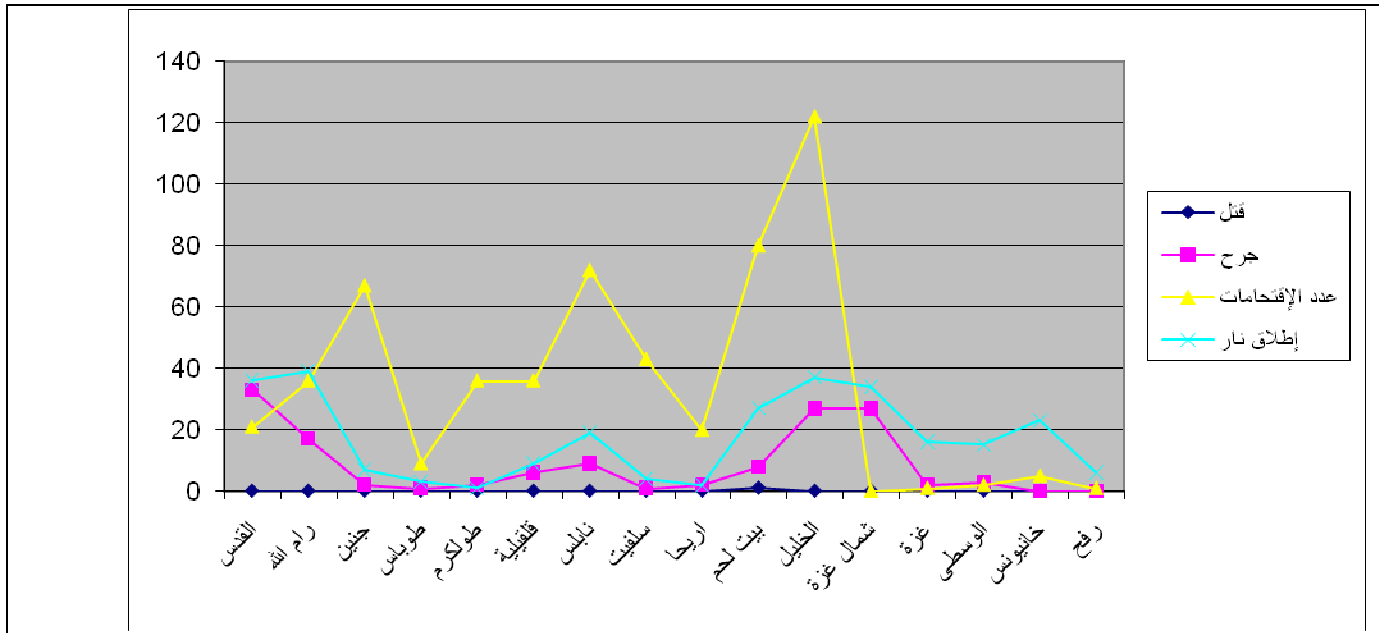


● إقتحام التجمعات السكنية

بلغت عمليات الإقتحام 551 (542 بمحافظات الضفة و 9 بمحافظات غزة) وكانت بالمحافظات: القدس - 21، رام الله-36، جنين- 67، طوباس- 9، طولكرم-36، قلقيلية-36، نابلس- 72، سلفيت-43، أريحا- 20، بيت لحم-80 الخليل- 122، غزة- 1، الوسطى- 2، خانينونس - 5، رفح - 1.

بلغ عدد المرات التي أطلقت فيها قوات الإحتلال النار أثناء الإقتحامات والمواجهات مع المواطنين 184 مرة (أي بنسبة 66.2% من العدد الكلي لعمليات إطلاق النار).

العلاقة بين إطلاق النار ، الإقتحام والقتل بمحافظات الضفة وغزة

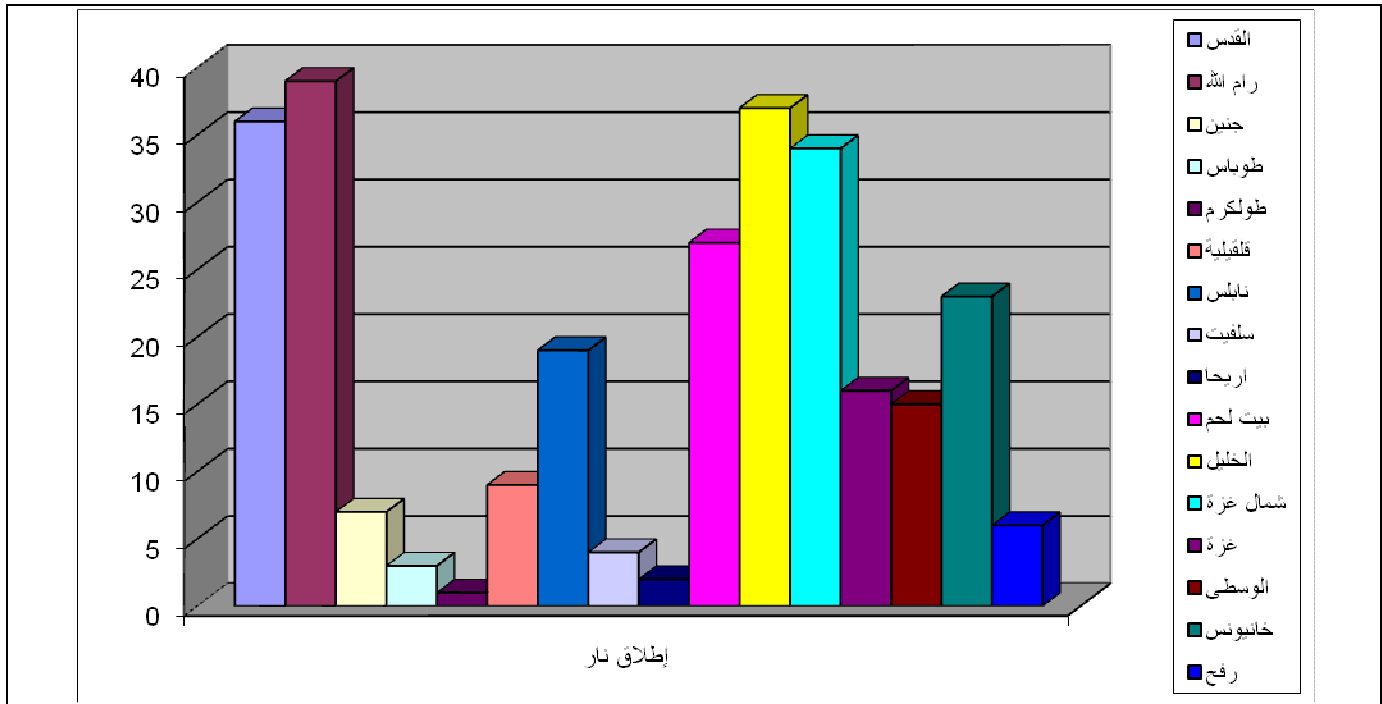


● إطلاق نار

بلغت حوادث إطلاق النار 278 مرة (184 بمحافظات الضفة 94 بمحافظات غزة). وكانت موزعة كما يلي: 10 خلال عمليات الإقتحام، 174 خلال المواجهات، 47 من مواقع عسكرية، 3 من قبل حواجز عسكرية، 2 من قبل طيران مروحي، 1 من قبل مستوطنين، 21 من زوارق حربية و20 قصف جوي.

ويذكر أن قوات الإحتلال أعلنت وفقاً لإطلاق النار في قطاع غزة إعتباراً من الساعة 02:00 يوم 18.01.2009، وخرقته بإطلاقها النار 94 مرة (مقابل 77 مرة بالشهر الماضي)، وخرقته المجموعات الفلسطينية المسلحة هذا الشهر بإطلاقها أكثر من 23 من القذائف باتجاه الخط الأخضر.

حوادث إطلاق النار على التجمعات السكانية بمحافظة الضفة وغزة



• هدم منازل

تم خلال هذا الشهر هدم منزل (مكون من غرفة وحمام) في قرية رافات، وإجبار مواطن على هدم إضافة بناء في منزله بنفسه في حي جبل المكبر، و2 (من البركسات) يستخدمان لسكن عائلة في حي جبل الطور بمدينة القدس، و3 منازل في منطقة خربة الطويل الواقعة شرق بلدة عقربا بمحافظة نابلس.

هدمت قوات الإحتلال 3 (بركسات) تستخدم للسكن في منطقة جبل البابا شرق بلدة العيزرية بمحافظة القدس.

هدمت قوات الإحتلال 3 خيام تستخدم للسكن في منطقة الجعوانة شرق بلدة بيت فوريك بمحافظة نابلس.

هدم 2 من (البركسات) يستخدمان للسكن في منطقة جبل البابا شرق بلدة العيزرية بمحافظة القدس، وتدمير منزل (مهجور) جراء قصف جوي بمحافظة غزة.

هدم 4 خيم تستخدم للسكن في قرية حمصة في الأغوار الشمالية بمحافظة طوباس، و3 مساكن في منطقة كرزلية قرب قرية الجفتلك بمحافظة أريحا.

هذا وتم تسليم: إخطارات بدم 5 منازل في قرية فصايل محافظة أريحا، إخطارات بدم 14 مسكناً من مساكن العائلات البدوية في منطقة جبل البابا شرق بلدة العيزرية بمحافظة القدس، إخطارات بدم 2 من المنازل في منطقة عين الجوزة في قرية الوجلة بمحافظة بيت لحم، إخطار بدم منزل في قرية الجفتلك بمحافظة أريحا.

• الإعتداء على الممتلكات الحكومية والخاصة

بلغت 122 إعتداءً من قبل قوات الإحتلال والمستوطنين بمختلف محافظات الضفة وقطاع غزة وشملت:

القدس: اقتلاع أشجار عنب وهدم جدران إستنادية في محيط قطعة أرض أثناء هدم منزل في قرية رافات، تحطيم زجاج 3 سيارات وحافلة ركاب جراء اعتداء مستوطني البؤرة الإستيطانية "معالي زيتيم" في حي راس العامود في مدينة القدس، هدم مقهى قرب مفرق قرية جبج. **رام الله:** هدم جدران إستنادية في محيط مساحة من الأراضي الزراعية في منطقة حلة خليف التابعة لقرية صغاً، إلحاق أضرار مادية في سيارة مدنية جراء قيام

سيارة جيب عسكرية لقوات الإحتلال بصددها قرب قرية دير عمار، قطع أغصان نحو 10 أشجار زيتون جراء اعتداء مستوطنين في أراضي قرية الجانية قرب مستعمرة "تلمون"، قطع أغصان نحو 100 شجرة زيتون جراء اعتداء مستوطنين في أراضي قرية راس كركر، هدمت قوات الإحتلال (بركس) يستخدم لتربية المواشي شرق قرية المغير. طوباس: أجبرت قوات الإحتلال 20 عائلة من المواطنين على إخلاء مساكنهم من الساعة 07:00 وحتى الساعة 16:00 اليوم 02.04.2014 بحجة القيام بأعمال التدريب في منطقة وادي إيزيق، هدم 11 حظيرة لتربية الأغنام، ومطبخ، و2 من الحمامات المتنقلة في قرية حمصة في الأغوار الشمالية. جنين: قيام قوات الإحتلال بهدم (بركس) يستخدم منشار شايش حجر في قرية برطعة الشرقية. طولكرم: هدم غرفة في ضاحية شويكة بمدينة طولكرم. نابلس: هدم 3 (بركسات) للأغراض الزراعية وخزان مياه في منطقة خربة الطويل الواقعة شرق بلدة عقربا، قطع نحو 60 شجرة زيتون جراء اعتداء مستوطنين في منطقة اللحف التابعة لبلدة حوارة، التسبب بنفوق نحو 3500 من الدجاج وعدة أطنان من الأعلاف نتيجة إضرار النار في مزرعة لتربية الدواجن في قرية مادما. قلقيلية: قطع واقتلاع عدد من أشجار الزيتون جراء اعتداء مستوطنين في منطقة خلة الجبل التابعة لقرية كفر قدوم، قيام قوات الإحتلال بإغلاق مقر النادي الإسلامي بالشمع الأحمر في مدينة قلقيلية، اقتلاع وقطع نحو 20 شجرة زيتون قرب مستعمرة "كدوميم" وعدد آخر من أشجار الزيتون قرب البؤرة الإستيطانية "جلعاد". سلفيت: قطع أغصان عدد من الأشجار المثمرة جراء اعتداء مستوطنين في أراضي بلدة فراوة بني حسان. أريحا: قيام قوات الإحتلال بخلع باب منزل وإلحاق أضرار مادية بأثاثه أثناء مدهامته في قرية فصايل، هدم عدد من الحظائر في منطقة كرزليه قرب قرية الجفتلك. بيت لحم: احتجاز آليتي حفريات (جرافة وياجر) أثناء عملهما في إعادة تأهيل وتوسيع طريق في قرية حوسان، التسبب باحتراق جزء من أثاث منزل نتيجة سقوط قنبلة غاز مسيل للدموع من قبل قوات الإحتلال في بلدة تقوع، اشتعال النار في أثاث غرفة بمنزل جراء سقوط قنبلة غاز في مخيم عايدة، اقتلاع نحو 350 شجرة عنب جراء اعتداء مستوطنين في أراضي المواطنين الزراعية التابعة لبلدة الخضز والواقعة قرب مستعمرة "البعازر"، اقتلاع نحو 300 شجرة عنب جراء اعتداء مستوطنين في أراضي المواطنين الزراعية الواقعة قرب البؤرة الإستيطانية "سيدي بوغز" المقامة جنوب بلدة الخضز. الخليل: إلحاق أضرار مادية في منزل جراء مهاجمته من قبل مجموعة من المستوطنين في حي تل الرميدة في البلدة القديمة بمدينة الخليل، إلحاق أضرار مادية في أثاث منزل جراء التفتيش الدقيق في بلدة إذنا، اقتلاع أشجار ومزروعات وخضروات أثناء قيام قوات الإحتلال بأعمال التدريب جنوب بلدة بيت أمر، وقطع أغصان عدد من أشجار الزيتون في أراضي بلدة بيت أمر الواقعة قرب مستعمرة "بيت عين"، هدم 4 غرف زراعية وبركة مياه في منطقة فرش الهوى، إتلاف محاصيل شتوية على مساحة تقدر بنحو 5 دونمات في منطقة وادي الرخيم الواقعة جنوب شرق بلدة يطا. شمال غزة: تدمير ورشتين لتصليح السيارات وتصليح الغسالات وإلحاق أضرار مادية بعدد من المنازل المجاورة جراء قصف جوي. الوسطى: إلحاق أضرار مادية في مزرعة لتربية الدواجن جراء قصف جوي قرب مخيم النصيرات.

هذا وتم تسليم : إخطاراً بهدم محل تجاري في قرية فصايل بمحافظة أريحا، تسليم إخطار بإخلاء محل لبيع مواد البناء قرب المدخل الغربي لقرية حارس بمحافظة سلفيت، تسليم إخطار بوقف العمل في بناء متنزه للأطفال في قرية وادي فوكين بمحافظة بيت لحم، تسليم إخطار بوقف العمل في بناء منزل في قرية الحديدية في الأغوار الشمالية بمحافظة طوباس، تسليم إخطارات بوقف العمل في بناء 4 منازل في منطقة جبل البابا شرق بلدة العيزرية بمحافظة القدس، تسليم إخطار بهدم (بركس) لجمع الخردة في قرية دير سامت بمحافظة الخليل، تسليم إخطار بهدم معمل لإنتاج الفحم في قرية ظهر العبد بمحافظة جنين، تسليم إخطارات بإخلاء 4 منازل في قرية الحديدية في الأغوار الشمالية بمحافظة طوباس.

الإعتداء على الممتلكات شملت المصادر التالية:

القدس: مصادرة تسجيلات كاميرات المراقبة الخاصة بمحطة وقود في بلدة الرام، صادرت قوات الإحتلال جهازي حاسوب وجهازي هواتف (خليوية) في حي الثوري.

رام الله: صادرت قوات الإحتلال سيارة مدنية على مدخل قرية كفر مالك. طوباس: صهريج لنقل المياه تعود ملكيته للمجلس المحلي في قرية المالح. جنين: مصادرة سيارة مدنية أثناء إعتقال مواطن في محيط معبر الجلطة، صادرت قوات الإحتلال معدات وقطع غيار سيارات في قرية برطعة

الشرقية، وكمية من الأخشاب المعدة لإنتاج الفحم تقدر بنحو 200 طن في قرية ظهر العبد وفواتير المقاصة الخاصة بعدد من التجار الفلسطينيين على حاجز الجلما بمحافظة جنين. قليلية: صادرت قوات الإحتلال جهاز حاسوب وجهاز هاتف (خليوي) من مواطن أثناء اعتقاله في بلدة عزون، صادرت قوات الإحتلال أجهزة ومعدات من مقر النادي الإسلامي أثناء مدهامته وإغلاقه في مدينة قليلية. نابلس: صادرت قوات الإحتلال 3 خيام تستخدم للسكن بعد هدمها في منطقة الجعونة شرق بلدة بيت فوريك، استولت قوات الإحتلال على قبر أثري بعد العثور عليه أثناء أعمال الحفر لإعادة تأهيل الشارع الرئيس قرب قرية دير شرف،

بيت لحم: أصدرت قوات الإحتلال أمراً عسكرياً يقضي بمصادرة 984 دونم من أراضي المواطنين التابعة لبلدة الخضر وقرية نحالين بمحافظة بيت لحم. الخليل: صادرت قوات الإحتلال تسجيلات كاميرات الخاصة بمؤسسة زراعية ومحل تجاري في بلدة إذنا، وجرار زراعي قرب مدخل بلدة بيت أقر، صادرت قوات الإحتلال جهاز حاسوب من مقر المجلس البلدي وكاميرات وتسجيلاتها من محل تجاري في بلدة إذنا، صادرت قوات الإحتلال تسجيلات كاميرات مراقبة خاصة بـ 2 من المحال التجارية، وجهاز حاسوب من منزل في بلدة إذنا، صادرت قوات الإحتلال جوازي سفر وصور شخصية أثناء اعتقال 2 من أفراد الشرطة المدنية (أشقاء) في بلدة إذنا.

• نشاطات إستيطانية

صادقت سلطات الإحتلال مؤخراً على تمويل مشروع إقامة جسر معلق يربط بين تل أبي ثور ومنطقة وادي الربابة، بهدف تحويل منطقة وادي الربابة إلى حديقة تلمودية ومسار توراتي جنوب غرب البلدة القديمة بمدينة القدس ضمن الأراضي المحتلة عام 1967.

القيام بأعمال التجريف في أراضي قرية بيت دقو الواقعة خلف الجدار العازل، لإقامة مشاريع إستيطانية قرب مستعمرة "جفعات زئيف" بمحافظة القدس.

القيام بأعمال التجريف لشق طريق إستيطاني في منطقة عين الحلوة في الأغوار الشمالية بمحافظة طوباس، ولشق طريق إستيطاني آخر بين مستعمرة "أدورا" ومنطقة عين فرعا شمال غرب مدينة الخليل.

أعدت سلطات الإحتلال طرح عطاءات لبناء 708 وحدات سكنية إستيطانية في مستعمرة "جيلو" المقامة جنوب مدينة القدس ضمن الأراضي المحتلة عام 1976.

قيام قوات الإحتلال بأعمال التجريف في أراضي المواطنين تمهيداً للقيام بأعمال التدريب في منطقة المربعة قرب قرية تل بمحافظة نابلس، القيام بأعمال التجريف في أراضي المواطنين في منطقة جبل النحلة جنوب مدينة بيت لحم، القيام بأعمال التجريف في أراضي المواطنين لتوسيع حاجز الجلما بمحافظة جنين، تجريف مساحة من الأراضي المهذدة بالمصادرة الواقعة بين قريتي عراق بورين وتل بمحافظة نابلس، وأراضي زراعية في منطقة فرش الهوى شمال مدينة الخليل، القيام بأعمال التجريف في أراضي المواطنين في محيط برج مراقبة عسكري مقام قرب مدخل بلدة سلواد بمحافظة رام الله.

• إعتداءات مستوطنين

بلغت 67 إعتداء وشملت المحافظات التالية:

القدس: رشق الحجارة باتجاه سيارات المواطنين ومنازلهم ورش مادة غاز الفلفل على وجوه 4 مواطنين في حي الشيخ جراح بمدينة القدس.

رام الله: قطع أغصان نحو 10 أشجار زيتون في أراضي قرية الجانية قرب مستعمرة "تلمون"، نصب عدد من الخيام في المنطقة الواقعة بين قرية بيتين ومستعمرة "بيت إيل". قليلية: اقتلاع وقطع عدد من أشجار الزيتون في منطقة خلة الجبل التابعة لقرية كفر قدوم، اقتلاع وقطع نحو 20 شجرة زيتون قرب مستعمرة "كدوميم" وعدد آخر منها قرب البؤرة الإستيطانية "جلعاد". نابلس: قطع نحو 60 شجرة زيتون في منطقة اللحف التابعة لبلدة حوارة، إضرار النار في مزرعة لتربية الدواجن في قرية مادما، ومهاجمة طفل والتسبب بإصابته - برضوض جراء مطاردته في أراضي قرية تل، مهاجمة مواطن ورشق الحجارة باتجاه منزله وقطع عدد من الأشجار في أرضه في قرية اللبن الشرقية، والتواجد على مدخل قرية برقة، ورشق الحجارة باتجاه سيارات المواطنين قرب مفرق مستعمرة "يتسهار"، مهاجمة عمال أثناء قيامهم بشق طريق زراعي في أراضي المواطنين شرق

قرية بورين بالإضافة إلى مهاجمة منزل على أطراف القرية ، وضع بيوت متنقلة (كرفانات) على أراضي المواطنين في منطقة اللحف التابعة لقرية سالم، ومهاجمة عدد من المواطنين العمال أثناء قيامهم بشق طرق زراعية شرق قرية بورين، دهس مواطن قرب مفرق بلدة جماعين - على شارع (عابر السامرة) ، الاعتداء بالضرب المبرح على 4 مواطنين ودهس أحدهم قرب مستعمرة "عيلي" ، محاولة مهاجمة مسجد أثناء اقتحام قرية بركة بمحافظة رام الله، وطرده عدد من المواطنين أثناء قيامهم برعي الأغنام في المنطقة الواقعة غرب قرية تل. سلفيت: وضع بيت متنقل (كرفان) ونصب خيمة في المنطقة الواقعة بين بلدة كفل حارس وقرية حارس، رشق الحجارة باتجاه منازل المواطنين وقطع أغصان عدداً من الأشجار الحرجية في بلدة كفل حارس، قطع أغصان عدد من أشجار الزيتون والجوافة والليمون في أراضي بلدة قراوة بني حسان،. أريحا: دهس 2 من المواطنين في منطقة شلالات قرية العوجا. بيت لحم: وضع بيت متنقل (كرفان) على قطعة أرض في منطقة خلة النحلة جنوب قرية إرطاس، دهس مواطن مسن بعمر 70 سنة قرب مفرق النشاش، هدم جدران وسلاسل حجرية في محاولة لشق طريق إستيطاني في أراضي المواطنين بين مستعمرة "أفراة" وخيمة تم نصبها قبل أيام في منطقة جبل النحلة قرب قرية وادي رحال، وضخ المياه العادمة (الصرف الصحي) من مستعمرة "أفراة" إلى أراضي المواطنين الزراعية التابعة لبلدة الخضر، اقتلاع نحو 350 شجرة عنب في أراضي المواطنين التابعة لبلدة الخضر والواقعة قرب مستعمرة "اليعازر" ، اقتلاع نحو 300 شجرة عنب وسرقته في أراضي المواطنين الزراعية قرب البؤرة الإستيطانية "سيدي بوعد" المقامة جنوب بلدة الخضر. الخليل: مهاجمة 2 من المواطنين وقطع أغصان عدد من أشجار الزيتون وسرقة عدة حراثة في أراضي بلدة بيت أمّ والواقعة قرب مستعمرة "بيت عين"، سرقة كمية من الحديد من مصنع حديد في حي تل الرميدة في البلدة القديمة بمدينة الخليل، قامت مجموعة من المستوطنين وبمحاكاة قوات الإحتلال بالدخول إلى مبنى الرجبي والسيطرة عليه في البلدة القديمة بمدينة الخليل، زراعة الأشجار ورفع الأعلام الاسرائيلية على أعمدة الكهرباء على مدخل بلدة السموع، والإعتداء بالضرب المبرح على طفلتين قرب قرية التواني الواقعة شرق بلدة يطا، والإعتداء بالضرب على 2 من الأطفال (أشقاء) أثناء لعبهما على دراجة هوائية قرب الحرم الإبراهيمي في البلدة القديمة بمدينة الخليل.

الإغلاق الكلي للمنافذ الدولية وللمعابر مع إسرائيل

المنافذ الدولية لقطاع غزة والمعابر مع إسرائيل تم إغلاقها كلياً 165 مرة.

المعابر مع إسرائيل: أُغلقت 112 مرة (معبر بيت حانون - إيريز تم فتحه 21 يوم لممر حالات إنسانية وأجانب، معبر الشجاعية - نحال عوز أغلق كلياً وبشكل أحادي من قبل الجانب الإسرائيلي يوم 2010/01/04 وكذلك معبر المنطار - كاربي تم إغلاقه بشكل أحادي الجانب من قبل الجانب الإسرائيلي يوم 2011/03/02، معبر كرم أبو سالم - كيرم شالوم فُتح 17 يوم لإدخال أغذية ومساعدات إنسانية وأعلاف وكمية من غاز الطهي و الإسمنت والحديد لصالح مشاريع وكالة غوث اللاجئين والمشاريع الممولة دولياً. أما معبر صوفا فقد تم إغلاقه طيلة أيام الشهر.

المنافذ الدولية: أُغلقت 53 مرة (منفذ العودة - رفح مع جمهورية مصر العربية تم فتحه 7 مرات هذا الشهر لدخول ومغادرة المواطنين ، مطار ياسر عرفات الدولي لا زال مدمراً ومعطلاً منذ عدة سنوات).