

مجموعة الرقابة الفلسطينية



PALESTINIAN MONITORING GROUP

تقرير حول الانتهاكات الإسرائيلية

لشهر شباط (فبراير) 2011

أدناه نماذج مختلفة تُوضح أشكال مختلفة من الممارسات التعسفية والانتهاكات التي مارسها جيش الاحتلال الإسرائيلي والمستوطنين ضد شعبنا وأرضنا خلال شهر شباط (فبراير) 2011. كما يمكن الإطلاع على الجدول المرفق والذي يوضح بالأرقام حجم الانتهاكات المختلفة للفترة ذاتها في جناحي الوطن - محافظات الضفة وغزه، وعلى جدول مقارن للثلاثة شهور المنصرمة.

الأمثلة وكذلك المعطيات الرقمية بالجدول المرفقة والرسوم البيانية أيضاً، تم إستخلاصها من التقارير اليومية الصادرة عن مجموعة الرقابة الفلسطينية التابعة لدائرة شؤون المفاوضات (إحدى دوائر منظمة التحرير الفلسطينية). المجموعة تراقب وتوثق الانتهاكات الإسرائيلية وكذلك حوادث العنف الفلسطينية، مستندة بذلك إلى ما يردها من تقارير رسمية من الوزارات والأجهزة الأمنية - العسكرية التابعة للسلطة الوطنية الفلسطينية.

نماذج من أعمال القتل والجرح الإسرائيلي بهذا الشهر

- 01. 02 أطلق مستوطنون النار قرب قرية خربة صافا بمحافظة الخليل، مما أدى إلى استشهاد طفل وجرح مواطن.
- 05. 02 أطلقت قوات الاحتلال النار باتجاه العديد من العمال شرقي مدينة غزة، مما أدى إلى جرح 2 منهم.
- 08. 02 وقعت مواجهات في قرية خربة صافا وبلدة بيت أمّ بمحافظة الخليل مع قوات الاحتلال أدت لجرح طفل.
- 11. 02 طعن مستوطنون في مدينة القدس 2 مواطنين بآلات حادة فقتلوا أحدهم وأصابوا الآخر بجروح ورضوض.
- 15. 02 أطلق مستوطنون قرب قرية جالود بمحافظة نابلس، النار باتجاه مواطن كان في أرضه، وأصابوه بجروح.
- 17. 02 أطلقت قوات الاحتلال وطائرة مروحية النار باتجاه 3 مواطنين قرب السياج الحدودي شمال غرب بلدة بيت لاهيا بمحافظة شمال غزة، مما أدى إلى استشهادهم.
- 18. 02 إنطلقت مسيرة جماهيرية بمشاركة متضامنين أجانب وإسرائيليين في قرية بلعين ضد الجدار العنصري العازل، ووقعت مواجهات ادت إلى جرح 5 مواطنين بينهم طفل.
- 28. 02 أطلقت قوات الاحتلال النار باتجاه عمال شمال غرب محافظة شمال غزة، مما أدى إلى إستشهاد أحدهم.

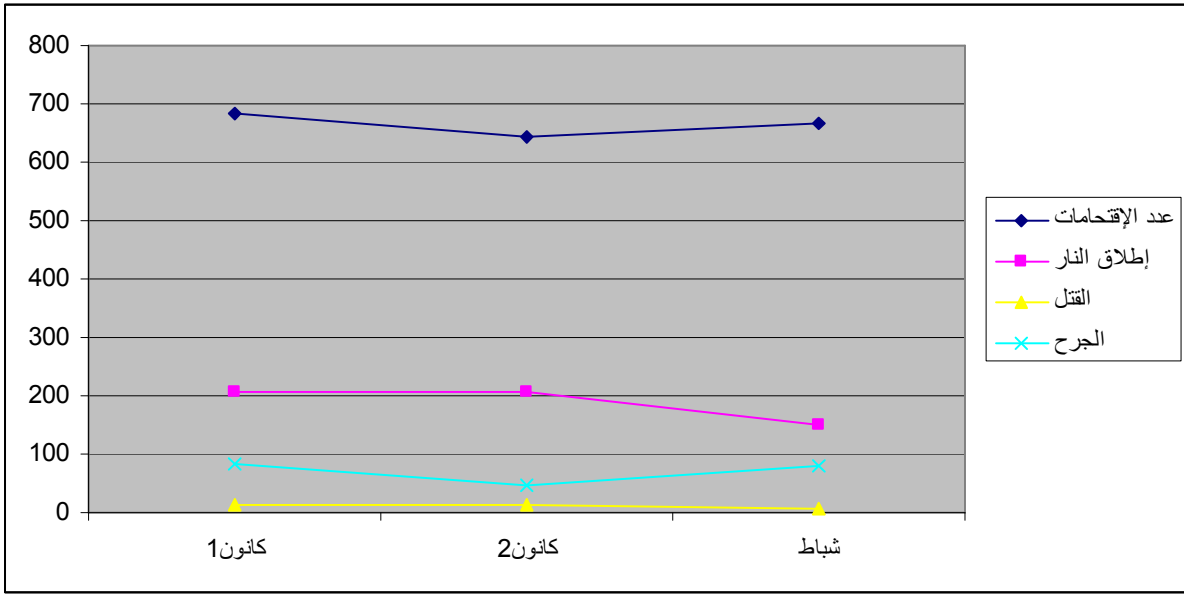
## ملخص الإنتماءات الإسرائيلية بمحافظات الوطن

الحدث	الضفة	غزة	المجموع	ملاحظات
قتل	1	6	7	من بينهم: مواطن قتلته مستوطنون طعنًا بآلات حادة بمدينة القدس.
جرح	34	45	79	من بينهم: 16 طفل منهم رضيعا وطفلة دهسها مستوطن، 3 مواطنات، صحفي.
إعتقال	259	1	260	بمحافظة القدس: 37، رام الله 25، جنين 22، طوباس 12، طولكرم 6، قلقيلية 18، نابلس 21، سلفيت 17، أريحا 14، بيت لحم 22، الخليل 65 وشمال غزة 1. ومن بينهم: 45 طفل، 3 طلاب جامعيين، 4 عسكريين.
إقتحام تجمعات سكنية	652	14	666	بمحافظة القدس: 22، رام الله 73، جنين 47، طوباس 19، طولكرم 52، قلقيلية 71، نابلس 87، سلفيت 39، أريحا 36، بيت لحم 69، الخليل 137، شمال غزة 2، غزة 2، الوسطى 1، خانينونس 4 ورفح 5.
حواجز عسكرية مفاجئة	681	0	681	بمحافظة القدس: 65، رام الله 48، جنين 7، طوباس 6، طولكرم 23، قلقيلية 138، نابلس 145، سلفيت 31، أريحا 61، بيت لحم 45 والخليل 112.
إطلاق نار	86	65	151	24 مرة خلال عمليات الإقتحام، 68 مرة خلال المواجهات، 35 مرة من مواقع عسكرية، 3 مرات من زوارق حربية، 1 مرة من قبل مستوطنين، 18 مرة بقصف جوي، 1 مرة حواجز عسكرية، 1 مرة من رشاشات الطيران المروحي .
تحرش بأجهزة الأمن الفلسطينية	25	0	25	ضد: قوات الأمن الوطني 10، الشرطة المدنية 13، جهاز الأمن الوقائي 2.
تدمير ومصادرة ممتلكات	106	10	116	شمل التدمير/ الحاق أضرار: بمحطتي وقود، محصول قمح، بركسات وخيام، أشجار زيتون، سيارات، إثاث منازل، مسبح، منازل، حظائر أغنام، جرافة، بطاقة هوية، محل، أعمدة، آبار، ورشني حدادة ونجارة، مستودع أدوية. وشملت المصادرات: حواسيب، شاحنة، بندقية صيد، جرارات زراعية، سيارة، مركب وشباك صيد.
إحتلال منازل	4	0	4	بمحافظة القدس: 1، رام الله 2، الخليل 1.
هدم منازل	1	1	2	بمحافظة القدس: 1، الوسطى 1.
إغلاق المنافذ الدولية والمعابر	0	134	134	المنافذ الدولية: 47 مرة، المعابر بين محافظات غزة وإسرائيل: 87 مرة.
إعتداءات على القطاع الصحي	1	0	1	إعاقة وصول سيارة إسعاف لنقل طفل بمحافظة بيت لحم.
إعتداءات على أماكن العبادة	3	0	3	إقتحام باحات الأقصى، هدم مسجد، مداهمة مسجد، تسليم إخطار بدم مسجد.
إعتداءات على قطاع التعليم	1	0	1	مداهمة وتفتيش مدرسة أساسية في منطقة ضاحية البلدية بمدينة الخليل.
نشاطات إستيطانية	8	0	8	بناء جدار في محيط مستعمرة، تجريف أراضي لتوسيع مستعمرات ولبناء مدرسة دينية وإقامة منشأة عسكرية، المصادقة على بناء وحدات سكنية في القدس الشرقية.
إعتداءات مستوطنين	78	0	78	قتل مواطن، جرح مواطنين، ضرب مواطنين، دهس 3 أطفال، رشق حجارة، إتلاف محصول، إتلاف أشجار زيتون، محاولة الإستيلاء على أراضي، إحراق منزل ومسيح وجرافة وسيارات، اقتحام بلدات وقرى، إضرار بالبيئة، تحطيم أعمدة، أضرار بمحل.
المجموع	1940	276	2216	

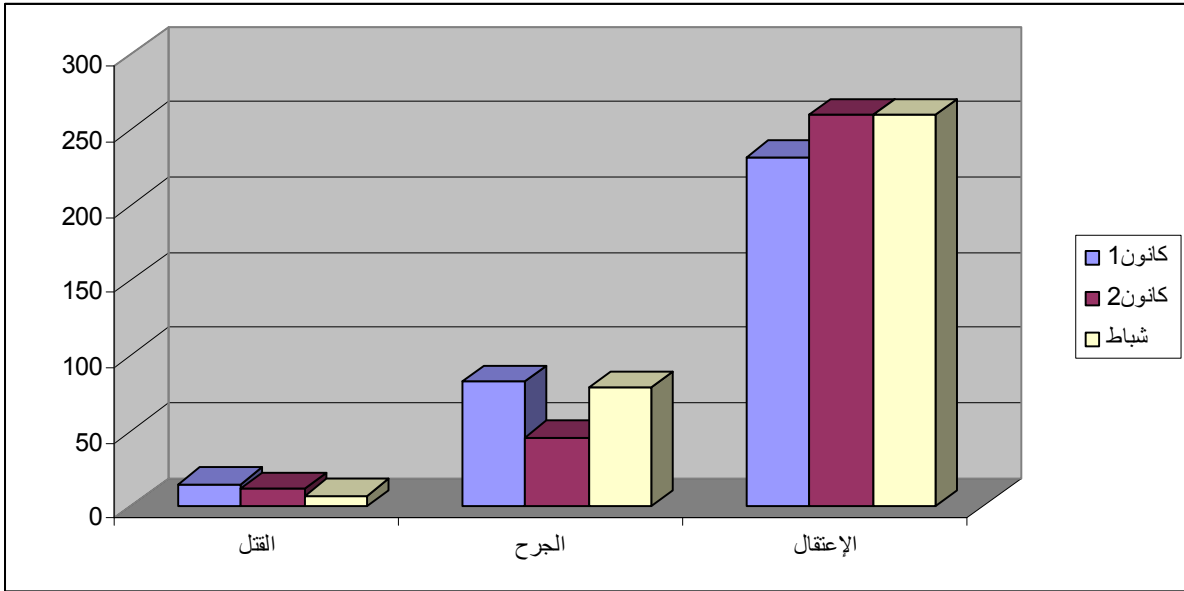
## جدول مقارن بالإنتهاكات الإسرائيلية خلال الشهور الثلاثة الماضية

نوع الإنتهاك	كانون 1 (10 /12)	كانون 2 (11 /01)	حباط (11 /02)	ملاحظات
إعتيال	0	1	0	لم يُسجَل هذا الشهر قيام قوات الاحتلال بممارسة الإغتياالات.
قتل	15	11	7	إنخفاض بنسبة 36.4% عن الشهر الماضي وبنسبة 53.3% عن شهر كانون 1.
جرح	83	46	79	إرتفاع بنسبة 71.7% عن الشهر الماضي وإنخفاض بنسبة 4.8% عن شهر كانون 1. عدد الأطفال الجرحى بلغ 16 و10 بالشهر الماضي ومثلها بشهر كانون 1.
إعتقال	232	260	260	كما بالشهر الماضي وارتفاع بنسبة 12.1% عن شهر كانون 1. الأطفال المعتقلين بلغوا 45 مقابل 39 بالشهر الماضي و19 في كانون 1.
إقتحام تجمعات سكنية	682	644	666	إرتفاع بنسبة 3.4% عن الشهر الماضي وإنخفاض بلغ 2.4% عن شهر كانون 1.
حواجز مفاجئة	691	778	681	إنخفاض بنسبة 12.5% عن الشهر الماضي وبنسبة 1.5% عن شهر كانون 1.
إطلاق نار	207	208	151	إنخفاض بحوادث إطلاق النار بنسبة 27.4% عن الشهر الماضي وبنسبة 27.1% عن كانون 1
تحرش بالأجهزة الأمنية الفلسطينية	24	23	25	إرتفاع 8.7% عن الشهر الماضي و4.2% عن كانون 1، واعتقال 4 عسكريين.
منع تجول	0	1	0	لم يسجل هذا الشهر حظر تجول على أي من التجمعات السكانية.
إعتداء على الممتلكات	129	87	116	إرتفاع بنسبة 33.3% عن الشهر الماضي وإنخفاض بنسبة 10.1% عن شهر كانون 1.
هدم منازل	11	2	2	نفس العدد كما في الشهر الماضي وإنخفاض بنسبة 81.8% عن شهر كانون 1.
إحتلال منازل	5	15	4	إنخفاض بنسبة 73.3% عن الشهر الماضي و20% عن شهر كانون 1.
إغلاق المنافذ الدولية وللمعابر مع إسرائيل	137	141	134	المعابر مع إسرائيل: أُغلقت 87 مرة مقابل 98 مرة بالشهر الماضي و96 مرة في كانون 1 المنفذيين الدوليين: مطار عرفات الدولي مغلق طيلة الشهر، منفذ العودة - رفح أُغلق 19 يوم.
إعتداء على العبادة	2	0	3	إرتفاع بنسبة 50% عن شهر كانون 1.
إعتداء على التعليم	3	3	1	انخفاض بنسبة 66.7% عن الشهر الماضي ونفس العدد من الإعتداءات كما بشهر كانون 1.
إعتداء على الصحة	2	1	1	نفس العدد من الإعتداءات كما بالشهر الماضي وإنخفاض بلغ 50% عن شهر كانون 1.
نشاطات إستيطانية	6	6	8	ارتفاع بلغ 33.3% عن الشهر الماضي وعن شهر كانون 1.
إعتداءات مستوطنين	66	80	78	إنخفاض بنسبة 2.5% عن الشهر الماضي وارتفاع بنسبة 18.2% مقارنة بشهر كانون 1.
<b>المجموع العام</b>	<b>2295</b>	<b>2307</b>	<b>2216</b>	يعود الإنخفاض بالمجموع العام لهذا الشهر وبنسبة 4% مقارنة بالشهر الماضي للإنخفاض بعدد الشهداء وعدد الحواجز العسكرية المفاجئة وحالات اطلاق النار وعدد المنازل التي تم احتلالها وعدد مرات إغلاق المنافذ الدولية والمعابر مع اسرائيل، وإنخفاض بنسبة 3.4% مقارنة بشهر كانون أول يعود للإنخفاض بعدد الشهداء والجرحى والاقحامات وإطلاق النار والحواجز العسكرية المفاجئة وعدد المنازل التي تم هدمها والاعتداء على الممتلكات.

### مقارنة للعلاقة بين الإقتحامات وإطلاق النار وبين الخسائر البشرية خلال الأشهر الثلاثة



### مقارنة لحوادث القتل والجرح والإعتقال خلال الأشهر الثلاثة



## تحليل لأحداث هذا الشهر

### • قتل

بلغ عدد الشهداء 7 مواطنين (6 بمحافظات الضفة و 1 بمحافظات غزة).  
ومن بينهم: مواطن باعتداء مستوطنين بآلات حادة، 2 من أفراد المجموعات المسلحة.

### • الجرح

بلغ عدد الجرحى 79 مواطن (34 بمحافظات الضفة و 45 بمحافظات غزة).  
من بينهم: 16 طفل بينهم رضية وكذلك طفلة وطفل دهسهما مستوطنون، 3 مواطنات، 3 مواطنين  
باعتداءات مستوطنين، صحفي، 8 من أفراد المجموعات المسلحة.

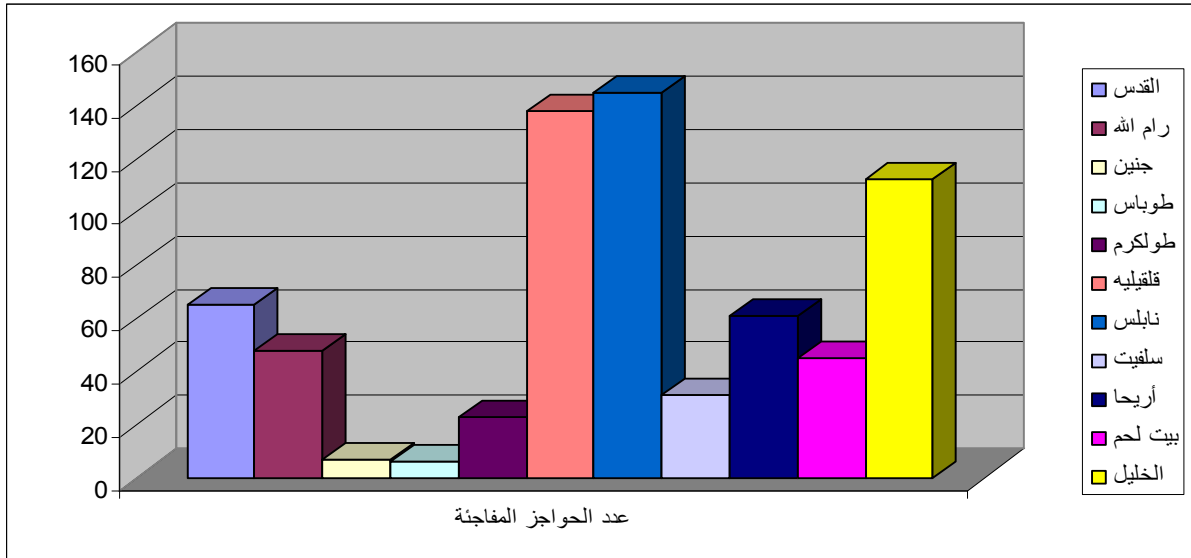
### • الإعتقال

بلغ عدد المعتقلين 260 مواطن (259 بمحافظات الضفة و 1 بمحافظات غزة).  
أغلب الإعتقالات كانت بمحافظات: الخليل 65، القدس 37 ورام الله 25.  
ومن بينهم: 45 طفل، 3 طلاب جامعيين، 4 عسكريين.

### • الإغلاق

لا زال الإغلاق مشدداً على مدينة القدس لمنع الصلاة بالمسجد الأقصى وخاصة أيام الجمع، كما تُمنع السيارات الفلسطينية من دخول المدينة عبر حاجز قلنديا والذي يشهد يومياً اكتظاظاً شديداً كما على حاجزي تياسير والحمرات والذين يسمحان لساكني الأغوار وحملة التصاريح من الدخول، فيما شهد حاجزا زعترة (والكونتيتير) إعاقة للمرور في أغلب الأحيان، وأقامت قوات الإحتلال 681 حاجزاً مفاجئاً (مقابل 778 بالشهر الماضي و 691 بشهر كانون1)، أعاق حركة المواطنين والبضائع والمنتجات الزراعية.

### توزيع الحواجز المفاجئة في محافظات الضفة



## • إقتحام التجمعات السكنية

عام: بلغت 666 عملية إقتحام (652. محافظات الضفة و14. محافظات غزة) وأغلبها كان بمحافظات:

الخليل 137، نابلس 87، رام الله 73، قلقيلية 71 وبيت لحم 69.

1. بلغ عدد المرات التي أطلقت فيها قوات الإحتلال النار أثناء الإقتحامات والمواجهات مع المواطنين 92 مرة (أي بنسبة 14.1% من العدد الكلي لعمليات الإقتحام)، ولم تفرض حظر التجول هذا الشهر مقابل فرضها مرة واحدة بالشهر الماضي.

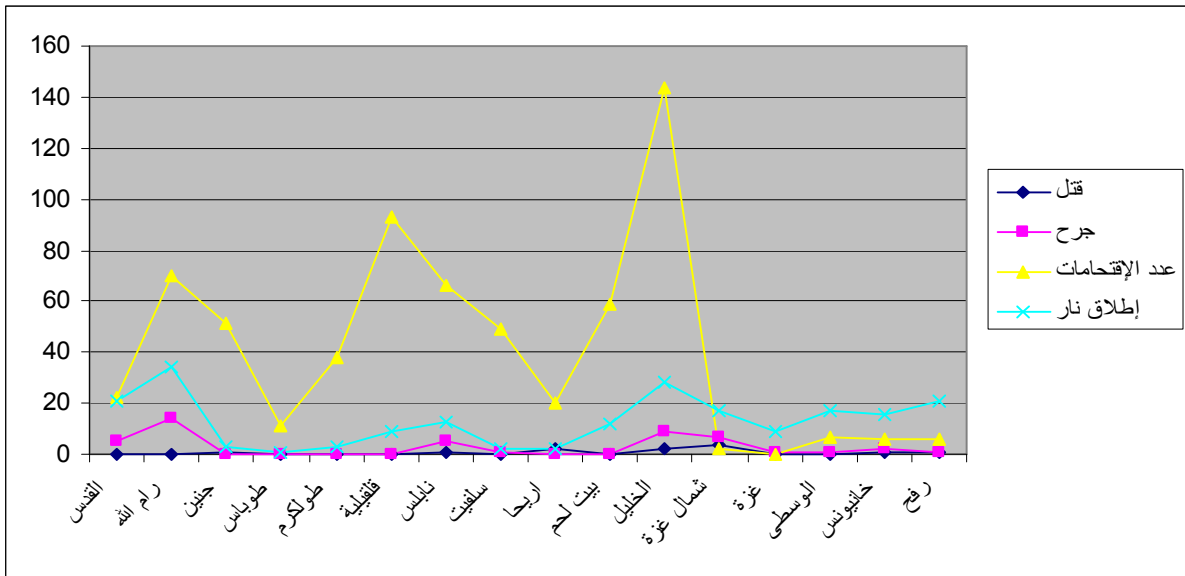
2. يبين الجدول أدناه الإنتهاكات الإسرائيلية بمحافظات جنين وطوباس والخليل\* ومدينة نابلس، والتي شهدت تنفيذ حملات أمنية، مما يدل إصرار سلطات الإحتلال على إفشال الخطة الأمنية الفلسطينية.

المجموع	تحرش بالأجهزة**	إحتلال منازل	إعتقال	جرح	قتل	إطلاق نار	إقتحام	نوع الإنتهاك
								الشهر
348	5	1	92 (أطفال 21، عسكريين 3)	11 (أطفال 3)	0	17	222	شباط (2011 .02)
343	9	3	76 (أطفال 18، معاق عقلياً 1، نواب 1، عسكري 1)	5	5 (أطفال 1، مسن 1)	29	216	كانون 2 (2011 .01)
320	4	4	67 (أطفال 3، مواطنات 1، نواب 3)	0	0	21	224	كانون 1 (2010 .12)

\* لا يغطي هذا الجدول الانتهاكات الاسرائيلية بالجزء الخاضع للسيطرة الأمنية الاسرائيلية في مدينة الخليل والمعروف بـ (H2).

\*\* تركزت تحرشات قوات الإحتلال بالأجهزة الأمنية الفلسطينية في محافظة الخليل، حيث تركزت دورياتها أمام مركزين للشرطة في بلدي دورا وإذنا، وأقامت حاجزين للتفتيش قرب مركزين للشرطة بمدينة الخليل وبلدة السموع، كما احتجزت 12 شرطياً في البلدة القديمة بمدينة الخليل أثناء قيامهم بواجبهم في حفظ الأمن واحتجزت بطاقات هوياتهم وحاولت تفتيشهم.

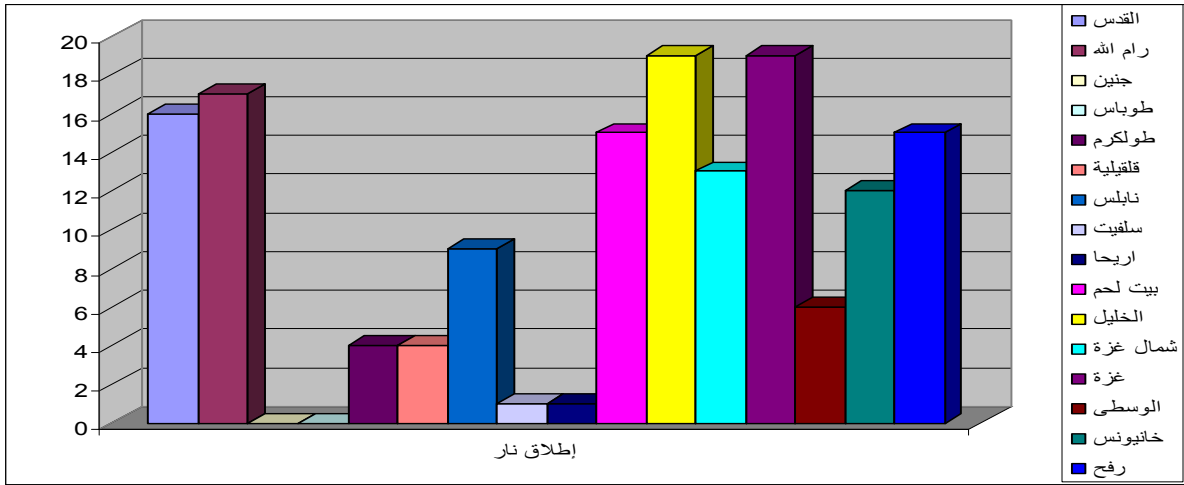
### العلاقة بين عدد الإقتحامات وإطلاق النار وبين الخسائر البشرية بمحافظات الضفة



## • إطلاق نار

بلغت 151 مرة (86 بمحافظة الضفة و65 محافظات غزة). وشملت: 24 مرة خلال عمليات الإقتحام، 68 مرة خلال المواجهات، 35 مرة من مواقع عسكرية، 1 مرة من قبل مستوطنين، 3 مرات من زوارق حربية، 18 مرة بقصف جوي، 1 مرة من حواجز عسكرية، 1 مرة من رشاشات الطيران المروحي. ويُذكر أن قوات الإحتلال أعلنت وفقاً لإطلاق النار في قطاع غزة إعتباراً من الساعة 02:00 يوم 18.01.2009، وخرقته بإطلاقها النار 65 مرة (مقابل 80 مرة بالشهر الماضي و123 مرة في كانون أول)، وخرقته المجموعات الفلسطينية المسلحة بإطلاقها 31 قذيفة (مقابل إطلاق 61 قذيفة بالشهر الماضي و54 قذيفة في كانون أول)، وتفجير عبوة ناسفة واحدة بدورية لقوات الإحتلال.

### حوادث إطلاق النار على التجمعات السكانية بمحافظات الضفة



## • التحرش واستفزاز الأجهزة الأمنية والعسكرية الفلسطينية

بلغت 25 تحرشاً بمحافظات الضفة (هذا العدد لا يشمل إعتقال 4 عسكريين من الأجهزة الأمنية).

نوع التحرش	العدد	التفاصيل
تمركز قرب مقرات ودوريات أمنية والتقاط صور لها	12	أمام مركز الشرطة في بلدة عارورة بمحافظة رام الله، قرب مقرّي جهاز الأمن الوقائي وقوات الأمن الوطني بمدينة قلقيلية، قرب حاجز لقوات الأمن الوطني في قرية بيت وزن وتصويره وأمام مركز الشرطة في بلدة عقربا بمحافظة نابلس، تصوير مركز الشرطة وموقع لقوات الأمن الوطني في بلدة العبيدية بمحافظة بيت لحم، قرب مديرية شرطة مدينة الخليل وأمام مراكز الشرطة في بلدات إذنا والسموع ودورا بمحافظة الخليل.
إحتجاز دوريات أمنية وإعاقة عملها وتنفيذ مهماتها	13	لقوات الأمن الوطني: سيارتين على حاجز وسيارة محملة بالأدوية للخدمات الطبية بمحافظة القدس، تصوير حاجز لقوات الأمن الوطني في مدينة البيرة بمحافظة رام الله، سيارة على حاجز بمحافظة سلفيت، سيارة على المدخل الجنوبي لمدينة أريحا. لجهاز الشرطة: سيارة على حاجز بمحافظة القدس، منع مرور أفراد شرطة على مدخل قرية النبي صالح وسيارة على حاجز بمحافظة رام الله، سيارتين على حاجز بمحافظة بيت لحم، 12 شرطي أثناء قيامهم بواجبهم في البلدة القديمة بمدينة الخليل. لجهاز الأمن الوقائي: سيارة تابعة على مفرق زعترة بمحافظة سلفيت.

## • الإعتداء على الممتلكات الحكومية والخاصة

بلغت 116 إعتداءً من قبل قوات الإحتلال والمستوطنين (106 بمحافظات الضفة و10 بمحافظات غزة) وشملت: محافظة القدس: إقتحام قرية حزما ومداهمة محطتين لتعبئة الوقود وإزالة ماكنات الضخ وتخريبها. محافظة رام الله: رش مادة كيماوية أدت إلى إتلاف محصول قمح قرية المغير. محافظة طوباس: هدم بركسات وبيوت شعر تستخدم للسكن وحظائر لتربية الأغنام في قرية خربة يرزا. محافظة قلقيلية: هدم (بركس) وقطع أشجار زيتون من أراضي قرية جينصافوط، تحطيم زجاج سيارة جراء رشق الحجاره على الشارع الرئيس قلقيلية - نابلس، إقتحام قرية حيت وإعطاب إطارات سيارات، منع دخول مواطن لأرضه قرب قرية كفر قدوم. محافظة نابلس: إحراق 3 سيارات وجرافة في قرية بورين، إحراق إثاث منزل وإلحاق اضرار بمسيح في بلدة حوارة، تحطيم باب منزل بقرية فروش بيت دجن، منع أعمال الصيانة لشبكة الكهرباء قرب قرية مادما، هدم (للمرة الرابعة) 27 (بركس) وخيمة وكذلك 13 من (البركسات) والخيم تستخدم لسكن المواطنين وحظائر لتربية الأغنام في قرية خربة طانا، قطع نحو 275 شجرة زيتون من أراضي قرى قصرى ودوما وعوريف. محافظة سلفيت: إقتلاع أشتال زيتون وتجريف نحو 12 دونم مزروعة بأشجار الزيتون تابعة لبلدة دير إستيا. محافظة أريحا: تمزيق هوية شرطي على حاجز الحمرا، إلحاق أضرار بأثاث منزل في مخيم عقبة جبر بمدينة أريحا. محافظة بيت لحم: إقتلاع 275 شجرة زيتون بأراضي قريتي الجبعة والفريديس، أضرار بأثاث منزل ببلدة الخضر. محافظة الخليل: إلحاق أضرار بمحل تجاري في حي تل الرميدة بمدينة الخليل، هدم 5 خيام تستخدم للسكن وبثرين لتجميع مياه الأمطار في قرية سوسيا و3 آبار مياه قرب مدخل بلدة بني نعيم، تحطيم أعمدة الكهرباء والإتصالات قرب مستعمرة "خارسينا" شرق مدينة الخليل، قطع أشجار مشمرة قرب قرية التواني وحوالي 250 شتلة زيتون من أراضي قرية خربة صافا. محافظة غزة: تدمير ورشة حدادة واحتراق مستودع أدوية وورشة نجارة وإلحاق أضرار بعدد من المنازل المجاورة بقصف جوي على حي التفاح بمدينة غزة. بالمحافظة الوسطى: تدمير منزل بقصف جوي شرق مخيم البريج. محافظة رفح: تدمير سيارة في حي السلام بمدينة رفح بقصف جوي.

هذا وأصدرت سلطات الإحتلال الإسرائيلي الإخطارات التالية: هدم 3 (بركسات) وغرفة في بلدة بيت لقيا بمحافظة رام الله، إخلاء خيام و(بركسات) في منطقة البقيعة وهدم 10 مساكن بقرية خربة يرزا بمحافظة طوباس، منع مواطن من البناء بأرضه الواقعة قرب مدخل مدينة قلقيلية، إخلاء خيام وبيوت شعر تستخدم للسكن شمال مدينة سلفيت، هدم 5 دفيئات وغرف زراعية في بلدة بيت أولا وإخلاء 20 دونم من أراضي بلدة خراس وإخلاء نحو 600 دونم تقع غرب بلدة نوبا قرب الجدار العنصري العازل.

فيما شملت المصادر: حاسوب في ضاحية سمير أميس بمحافظة القدس، شاحنة قرب قرية عين البيضا

وبندقية صيد في قرية الفارعة بمحافظة طوباس، جرار زراعي ومواسير وخلاطة باطون يدوية في قرية خربة طانا بمحافظة نابلس، جرار زراعي قرب قرية العوجا بمحافظة أريحا، سيارة مدنية في بلدة بيت أولا وجهازي حاسوب من بلدة يطا وقرية خرسا بمحافظة الخليل، مركب صيد وشباك صيد في عرض البحر بمحافظة رفح.



## ● نشاطات إستيطانية

بلغت 8 إعتداءات بمحافظات الضفة، وشملت: المصادقة على بناء 124 وحدة سكنية في مستعمرتين وكذلك بناء مبنيين يضمنان 13 وحدة سكنية في حي الشيخ جراح بمدينة القدس الشرقية، الشروع ببناء جدار في محيط مستعمرة "مسكيوت" في منطقة الأغوار الشمالية بمحافظة طوباس، تجريف نحو 12 دونم التابعة لبلدة دير إستيا وتقع قرب مستعمرة "رفافا" وأراضي تحتوي على آثار في منطقة تابعة لبلدة كفر الديك بمحافظة سلفيت، تجريف أراضي زراعية لقرية بيت أمين وأراضي زراعية لقرية إمتين تقع قرب مستعمرة "عمانويل" بمحافظة قلقيلية، مصادرة نحو 600 دونم من أراضي زراعية تابعة لبلدة بيت أمر بمحافظة الخليل وقرية وادي النيص بمحافظة بيت لحم لبناء مدرسة دينية، مصادرة 100م<sup>2</sup> من أراضي قرية صفا بمحافظة رام الله لإقامة منشأة عسكرية.

## ● إعتداءات مستوطنين

بلغت 78 إعتداءً بمحافظات الضفة، وشملت:

بمحافظة القدس: قتل مواطن طعنًا بآلات حادة في مدينة القدس وجرح مواطن آخر، ضرب راعي أغنام قرب مستعمرة "معالي محماس".

بمحافظة رام الله: دهس طفل 3 سنوات قرب قرية اللبن الغربي، رشق سيارات المواطنين بالحجارة قرب قرية أم صفا وقرب حاجز "المحكمة" شمال مدينة البيرة وقرب مستعمرة "حلميش"، إقتحام بلدة ترمسعيا، دخول نبع مياه قرب قرية دورا القرع، رش مادة كيماوية على محصول قمح قرب قرية المغيرة وإتلافه.

بمحافظة جنين: دخول أنقاض مستعمرة (حومش) المخلاة ورشق الحجارة بإتجاه سيارات المواطنين على الطريق الرئيس جنين - نابلس، دخول أنقاض مستعمرة (سآ - نور) المخلاة سابقاً.

بمحافظة طوباس: مهاجمة منزل بالأغوار الشمالية والإعتداء بالضرب المبرح على مواطنة.

بمحافظة طولكرم: منع مرور السيارات على طريق طولكرم - نابلس قرب مفرق بلدة بيت ليد.

بمحافظة قلقيلية: رشق الحجارة بإتجاه سيارات المواطنين على الطريق الرئيس قلقيلية - نابلس وتخطيم الزجاج الأمامي لسيارة مواطن والتسبب بجرحه، إقتحام قرية جيت ورسم نجمة داود على جدران المنازل وإعطاب إطارات عدد من السيارات، قطع عدد من أشجار الزيتون من أراضي المواطنين التابعة لقرية جينصافوط، الدخول إلى أراضي شرق قرية إمتين ووضع بيوت متنقلة (كرفانات) وخيام فيها بهدف الإستيلاء عليها، منع شاحنات نقل الباطون من الوصول للعمل في بناء منزل أحد المواطنين في قرية إمتين.

بمحافظة نابلس: إطلاق النار بإتجاه مواطن أثناء عمله في أرضه قرب قرية جالود وإصابته بجروح، إقتحام قرية بورين 5 مرات وإحراق 3 سيارات ومحاولة إحراق منزل ورشق الحجارة بإتجاه منازل المواطنين والاعتداء بالضرب المبرح على 2 من المواطنين، إقتحام قرية سبسطية ومحاولة دخول منزله، إقتحام بلدة حوارة وإحراق منزل ومسبح وتخطيم زجاج نوافذ منزل، رشق الحجارة بإتجاه سيارات المواطنين المارة قرب مفرق مستعمرة "يتسهار"

وعلى مدخل بلدة بيت فوريك، إقتلاع نحو 25 شجرة زيتون من أراضي قرية عوريف ونحو 250 شجرة زيتون من أراضي قريتي قصرى ودوما، إحراق جرافة قرب مفرق قرية بورين، الدخول إلى نبع مياه في قرية يانون وإلى أراضي زراعية لقرية أوصرين، إغلاق مفرق مستعمرة "يتسهار" ومنع سيارات المواطنين من المرور، تجريف طريق ترابي يؤدي إلى أراضي زراعية تابعة لقرية سالم.

بمحافظة سلفيت: إقتحام مدينة سلفيت وبلدة كفل حارس، دخول أراضي تابعة لقرية ياسوف، إقتلاع أشغال زيتون في منطقة وادي قانا تابعة لبلدة دير إستيا.

بمحافظة بيت لحم: ضخ المياه العادمة (الصرف الصحي) من مستعمرة "بيتار عيليت" وإغراق مساحات واسعة من أراضي المواطنين المزروعة بالأشجار المثمرة التابعة لقرية نحالين.

بمحافظة الخليل: دهس طفل 6 سنوات في البلدة القديمة بمدينة الخليل وإصابته بجروح وكسور وطفلة 10 سنوات قرب مفرق قرية بيت عنون وإصابته بجروح ورضوض، الإعتداء بالضرب المبرح على مواطن أثناء مهاجمة 3 منازل في منطقة السهلة في البلدة القديمة بمدينة الخليل وإعاقة وصول سيارة إسعاف لنقله إلى المشفى، إعتراض موكب وزيرة الخارجية الإسبانية يرافقها محافظ محافظة الخليل ومحاولة منعها من القيام بجولة تفقدية للوقوف على أوضاع ومعاناة المواطنين في البلدة القديمة بمدينة الخليل، رشق حجارة باتجاه منازل المواطنين في حي تل الرميدة ورشق الحجارة وإلقاء القاذورات باتجاه المواطنين في شارع الشلالة في البلدة القديمة بمدينة الخليل، رشق الحجارة باتجاه سيارات المواطنين قرب بلدة بيت أمر وإصابة 2 من المواطنين وباتجاه منازل المواطنين في قرية أم الخير شرقي بلدة يطا، الدخول مرتين إلى منطقة البويرة قرب مستعمرة "خارسينا" شرق مدينة الخليل ورشق الحجارة باتجاه منزل مواطن، الدخول إلى قطعة أرض تعود للمواطنة فريال أبو هيكل مرتين والإعتداء على أحد المنازل وإلحاق أضرار بمحل تجاري في حي تل الرميدة في البلدة القديمة بمدينة الخليل، التواجد في محيط مقبرة بلدة بيت أمر، دخول منطقة خربة جمرورة قرب بلدة ترقوميا وإلى منطقة بئر القوس في بلدة بيت أولا، دخول أرض تابعة لبلدية مدينة الخليل قرب مستعمرة "خارسينا" شرق مدينة الخليل وتحطيم أعمدة الكهرباء والإتصالات ورشق الحجارة باتجاه المواطنين المارين قرب المكان، دخول أراضي المواطنين قرب قرية صافا، إقتحام منزل في منطقة السهلة في البلدة القديمة بمدينة الخليل، قطع أشجار زيتون قرب قرية التواني شرق بلدة يطا وفي حي تل الرميدة في البلدة القديمة بمدينة الخليل، إقتلاع نحو 250 شتلة زيتون تم غرسها في وقت سابق في أراضي المواطنين التابعة لقرية خربة صافا، محاولة إحراق منزل مواطن في حي تل الرميدة في البلدة القديمة بمدينة الخليل.

## ● إعتداءات على أماكن العبادة

بلغت ثلاثة إعتداءات بمحافظات الضفة، وشملت: إقتحام باحات الأقصى والتحول بالمسجد الأقصى القديم والمصلى المرواني، هدم مسجد في قرية خربة يرزا بمحافظة طوباس، مدهمة مسجد والتقاط صور له من

الداخل والخارج في قرية بيت دجن بمحافظة نابلس، وتسليم إخطار بهدم مسجد في قرية الرماضين بمحافظة الخليل.

### ● إعتداءات على قطاع التعليم

بلغت إعتداءً واحداً بمحافظات الضفة، وشملت: مدهمة وتفتيش مدرسة أساسية بمدينة الخليل، وتسليم إخطار بهدم مدرسة في قرية الرماضين وإخلاء مدرسة أساسية في منطقة عرب الهذالين بمحافظة الخليل.

### ● إعتداءات على القطاع الصحي

بلغت اعتداءً واحداً بمحافظات الضفة، وشملت: إعاقة وصول سيارة إسعاف لنقل طفل من منطقة أم ركة في بلدة الخضر بمحافظة بيت لحم إلى المشفى.

### ● الإغلاق الكلي للمنافذ الدولية وللمعابر مع إسرائيل

المنافذ الدولية لقطاع غزة والمعابر مع إسرائيل تم إغلاقها كلياً 134 مرة.

المعابر مع إسرائيل: أُغلقت 87 مرة (معبر بيت حانون - إيريز تم فتحه 23 يوم لمرور حالات إنسانية وأجانب، معبري الشجاعية - نحال عوز لإدخال الوقود ووصفا التجاري تم إغلاقهما بقرار سلطات الاحتلال، معبر المنطار - كارني فُتح 11 يوم لإدخال قمح وأعلاف ولدخول أطنان من مادة الحصمة لصالح المشاريع الممولة دولياً، معبر كرم أبو سالم - كيرم شالوم فُتح 19 يوم لإدخال أغذية ومساعدات وغاز طهي وسولار لمحطة توليد الكهرباء وإسمنت وحديد لصالح مشاريع وكالة غوث اللاجئين الفلسطينيين "UNRWA" وإدخال سيارات لصالح القطاع الخاص وتصدير كميات من التوت الأرضي والزهور).

المنافذ الدولية: أُغلقت 47 مرة (منفذ العودة - رفح مع جمهورية مصر العربية تم فتحه 9 أيام لدخول مواطنين عالقين ومرضى بعد علاجهم بالمشافي المصرية ومغادرة مواطنين من المرضى والطلاب وحملة التأشيرات، مطار ياسر عرفات الدولي لا زال مدمراً ومعطلاً منذ عدة سنوات).