

مجموعة الرقابة الفلسطينية



PALESTINIAN MONITORING GROUP

تقرير حول الانتهاكات الإسرائيلية

لشهر كانون ثاني (يناير) 2011

أدناه نماذج مختلفة تُوضح أشكال مختلفة من الممارسات التعسفية والانتهاكات التي مارسها جيش الاحتلال الإسرائيلي والمستوطنين ضد شعبنا وأرضنا خلال شهر كانون ثاني (يناير) 2011. كما يمكن الإطلاع على الجدول المرفق والذي يوضح بالأرقام حجم الانتهاكات المختلفة للفترة ذاتها في جناسي الوطن - محافظات الضفة وغزه، وعلى جدول مقارن للثلاثة شهور المنصرمة.

الأمثلة وكذلك المعطيات الرقمية بالجدول المرفقة والرسوم البيانية أيضاً، تم إستخلاصها من التقارير اليومية الصادرة عن مجموعة الرقابة الفلسطينية التابعة لدائرة شؤون المفاوضات (أحدى دوائر منظمة التحرير الفلسطينية). المجموعة تراقب وتوثق الانتهاكات الإسرائيلية وكذلك حوادث العنف الفلسطينية، مستندة بذلك إلى ما يردها من تقارير رسمية من الوزارات والأجهزة الأمنية - العسكرية التابعة للسلطة الوطنية الفلسطينية.

نماذج من أعمال القتل والجرم الإسرائيلية بهذا الشهر

- 02 . 01 أطلقت قوات الاحتلال على حاجز الحمرا. بمحافظة أريحا بالنار باتجاه أحد المواطنين، مما أدى إلى استشهاده على الفور.
- 03 . 01 أصيب مواطن بجروح شمال بلدة بيت لاهيا. بمحافظة شمال غزة، جراء انفجار جسم مشبوه من مخلفات جيش الاحتلال.
- 04 . 01 قصفت الطائرات الحربية نفق تهريب جنوب مدينة رفح قرب الحدود الفلسطينية - المصرية، مما أدى إلى جرح مواطن.
- 05 . 01 إستشهد 2 من المواطنين شرقي بلدة جباليا. بمحافظة شمال غزة، جراء إطلاق قوات الاحتلال قذائف دبابات باتجاههما.
- 07 . 01 إقتحمت قوات الاحتلال حارة الشيخ. بمدينة الخليل، وقتلت بدم بارد مواطناً مُسنّاً - 66 سنة في فراشه أثناء تفتيشها لمنزله.
- 08 . 01 أطلقت قوات الاحتلال على حاجز الحمرا النار باتجاه مواطن أثناء مروره لمكان عمله بمدينة أريحا، مما أدى إلى إستشهاده.
- 10 . 01 أطلقت قوات الاحتلال النار في محيط معبر بيت حانون - إيريز. بمحافظة شمال غزة، مما أدى إلى إستشهاد مُسن - 65 سنة.
- 18 . 01 أطلقت قوات الاحتلال قذائف الدبابات شرقي محافظة شمال غزة، مما أدى إلى إستشهاد طفل وجرح طفلين.
- 27 . 01 أطلق مستوطنون النار باتجاه مواطن أثناء تواجده بأرضه في قرية عراق بورين. بمحافظة نابلس، مما أدى إلى إستشهاده.
- 27 . 01 إستشهد طفل 14 سنة بانفجار جسم مشبوه من مخلفات قوات الاحتلال أثناء قيامه برعي الأغنام شمال شرق مدينة رفح.
- 29 . 01 أطلق مستوطنون النار باتجاه مواطنين قرب قرية خربة صافا. بمحافظة الخليل، مما أدى إلى استشهاده طفل وجرح مواطن.

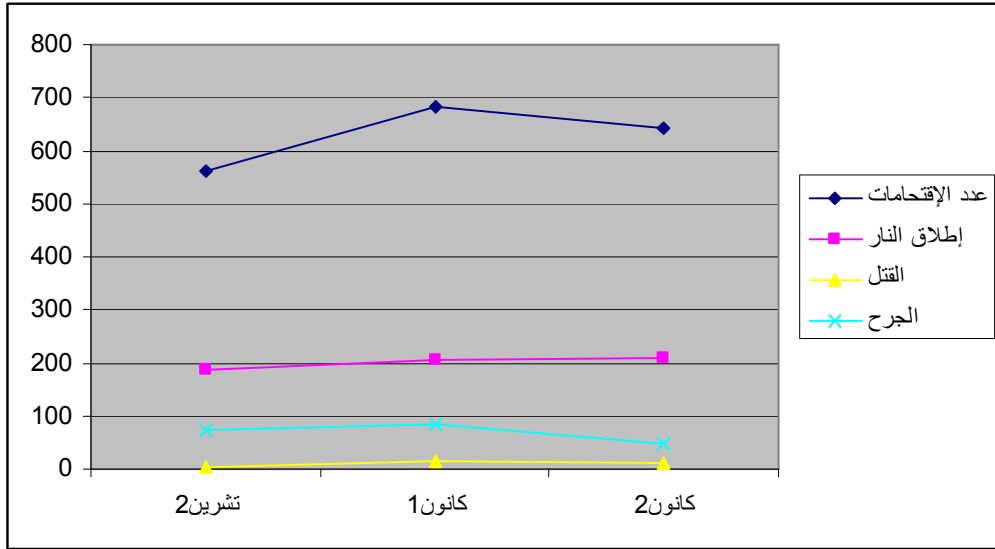
ملخص الإنتماءات الإسرائيلية بمحافظات الوطن

الحدث	الضفة	غزة	المجموع	ملاحظات
إغتيال	0	1	1	قصف صاروخي من طائرة مسيرة إستهدف راكب دراجة نارية بمدينة خان يونس.
قتل	6	5	11	من بينهم: 3 أطفال، 2 مسنين، 2 مواطنين على حواجز عسكرية.
جرح	34	12	46	من بينهم: 10 أطفال منهم طفلة، مواطنة، صحفي، إضافة الى متضامنين أجانب.
إعتقال	255	5	260	بمحافظات: القدس 37، رام الله 27، جنين 17، طوباس 11، طولكرم 11، قلقيلية 15، نابلس 31، سلفيت 12، أريحا 14، بيت لحم 25، الخليل 55 وغزة 5 ومن بينهم: 39 طفلاً، معاق عقلياً، 11 طالب، نائب، 5 صيادين، 9 عسكريين
إقتحام تجمعات سكنية	623	21	644	بمحافظات: القدس 22، رام الله 70، جنين 51، طوباس 11، طولكرم 38، قلقيلية 93، نابلس 66، سلفيت 49، أريحا 20، بيت لحم 59، الخليل 144، شمال غزة 2، الوسطى 7، خان يونس 6 ورفح 6.
حواجز عسكرية مفاجئة	778	0	778	بمحافظات: القدس 69، رام الله 43، جنين 31، طوباس 3، طولكرم 29، قلقيلية 166، نابلس 144، سلفيت 28، أريحا 76، بيت لحم 32 والخليل 157.
إطلاق نار	128	80	208	45 خلال الإقتحام، 94 خلال المواجهات، 32 من مواقع، 10 من زوارق، 7 من قبل مستوطنين، 15 بقصف جوي، 3 من حواجز عسكرية، 2 من مروحيات.
منع تجول	1	0	1	في حي تل الرميدة بالبلدة القديمة من الخليل.
تحرش قوات الإحتلال بالأجهزة الأمنية الفلسطينية	23	0	23	ضد: قوات الأمن الوطني 7، الشرطة 9، الضابطة الجمركية 1، جهاز الأمن الوقائي 3، جهاز الدفاع المدني 1، الحرس الرئاسي 2.
تدمير ومصادرة ممتلكات	86	1	87	شمل التدمير: أثاث، محطات وقود، محل، فندق، بركسات، مزروعات، أشجار زيتون، سيارات، منزل، حظيرة أغنام، مدرسة أساسية، حفار، مركب صيد، دراجة نارية. وشملت المصادرات: جرارين، بندقية صيد، مسدسين، حواسيب، هاتف (خليوي)، هوية، كاميرا، سيارة، صهريج نضح، مضخات مياه، مركب صيد.
إحتلال منازل	15	0	15	بمحافظات: رام الله 5، قلقيلية 2، سلفيت 1، بيت لحم 3 والخليل 4.
هدم منازل	2	0	2	بمحافظة: القدس 1، قلقيلية 1.
إغلاق المنافذ الدولية والمعابر	0	141	141	المنافذ الدولية: 43 مرة، المعابر بين محافظات غزة وإسرائيل: 98 مرة.
إعتداءات على القطاع الصحي	1	0	1	منع سلطات الإحتلال من سيارة اسعاف العبور عبر المدخل الشمالي لمدينة سلفيت.
إعتداءات على قطاع التعليم	3	0	3	إخطار بهدم خيمة - صف مدرسة بمحافظة القدس، التمرکز أمام سكن لطالبات الجامعة العربية - الأمريكية في محافظة جنين، هدم أجزاء من مدرسة بمحافظة الخليل.
نشاطات إستيطانية	6	0	6	هدم فندق بمدينة القدس لإقامة مساكن إستيطانية، الشروع ببناء مساكن بمستعمرة "بسغات زئيف" بمدينة القدس، تجريف أراضي بمحافظات القدس ونابلس وبيت لحم.
إعتداءات مستوطنين	80	0	80	قتل طفل ومواطن، جرح مواطنين، ضرب مواطنين، اعتداء على مسجد، اتلاف أشجار زيتون، تحطيم سيارات، الإستيلاء على أراضي.
المجموع	2041	266	2307	

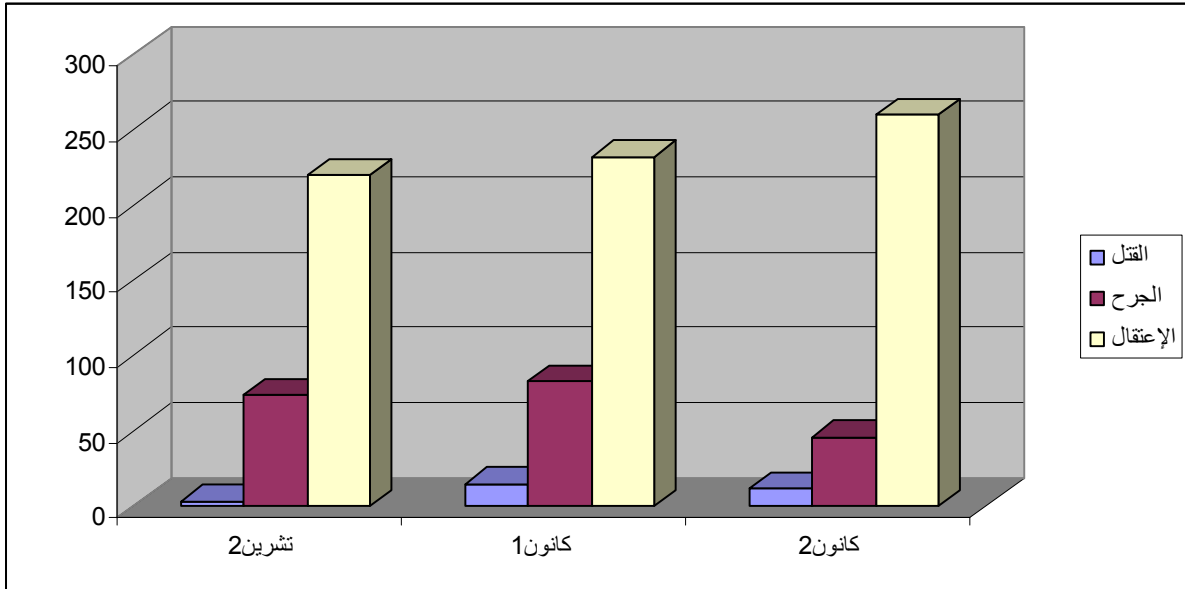
جدول مقارن بالإنتهاكات الإسرائيلية خلال الشهور الثلاثة الماضية

نوع الإنتهاك	تشرين 2 (10 /11)	كانون 1 (10 /12)	كانون 2 (11 /01)	ملاحظات
إغتيل	2	0	1	عادت قوات الاحتلال لممارسة الإغتيلات خارج إطار القانون.
قتل	1	15	11	إنخفاض بنسبة 26.7% عن الشهر الماضي.
جرح	74	83	46	إنخفاض بنسبة 44.6% عن الشهر الماضي وبنسبة 37.8% عن شهر تشرين 2. عدد الأطفال الجرحى بلغ 10 كما بالشهر الماضي و8 بشهر تشرين 2.
إعتقال	220	232	260	إرتفاع بلغ 12.1% عن الشهر الماضي وبنسبة 18.2% عن شهر تشرين 2. الأطفال المعتقلين بلغوا 39 مقابل 19 بالشهر الماضي و27 في تشرين 2.
إقتحام تجمعات سكنية	563	682	644	إنخفاض بنسبة 5.6% عن الشهر الماضي وارتفاع بلغ 14.4% عن شهر تشرين 2.
حواجز مفاجئة	729	691	778	إرتفاع بنسبة 12.6% عن الشهر الماضي وبنسبة 6.7% عن شهر تشرين 2.
إطلاق نار	188	207	208	إرتفاع بإطلاق النار بنسبة 0.5% عن الشهر الماضي وبنسبة 10.6% عن شهر تشرين 2.
تحرش بالأجهزة الأمنية الفلسطينية	20	24	23	إنخفاض 4.2% عن الشهر الماضي وارتفاع بلغ 15% عن تشرين 2، واعتقال 9 عسكريين.
منع تجول	4	0	1	إنخفاض بلغ 75% عن شهر تشرين 2.
إعتداء على الممتلكات	108	129	87	إنخفاض بنسبة 32.6% عن الشهر الماضي وبنسبة 19.4% عن شهر تشرين 2.
هدم منازل	3	11	2	إنخفاض بلغ 81.8% عن الشهر الماضي وبنسبة 33.3% عن شهر تشرين 2.
إحتلال منازل	5	5	15	إرتفاع بنسبة 200% عن الشهر الماضي ونفس النسبة بشهر تشرين 2.
إغلاق المنافذ الدولية وللمعابر مع إسرائيل	129	137	141	المعابر مع إسرائيل: أُغلقت 98 مرة مقابل 96 مرة بالشهر الماضي و93 مرة في تشرين 2 المنفذين الدوليين: مطار عرفات الدولي مغلق طيلة الشهر، منفذ العودة - رفح أُغلق 12 يوم. لم يُسجَل هذا الشهر اعتداء على أماكن العبادة مقارنة بالشهرين الماضيين.
إعتداء على العبادة	3	2	0	لم يُسجَل هذا الشهر اعتداء على أماكن العبادة مقارنة بالشهرين الماضيين.
إعتداء على التعليم	4	3	3	نفس العدد من الإعتداءات كما بالشهر الماضي و إنخفاض بنسبة 25% عن شهر تشرين 2.
إعتداء على الصحة	0	2	1	إنخفاض بلغ 50% عن شهر كانون 1.
نشاطات إستيطانية	5	6	6	نفس العدد من الإعتداءات كما بالشهر الماضي و إنخفاض بنسبة 20% عن شهر تشرين 2.
إعتداءات مستوطنين	51	66	80	إرتفاع بنسبة 21.2% عن الشهر الماضي وبنسبة 56.9% مقارنة بشهر تشرين 2.
المجموع العام	2109	2295	2307	يعود الإرتفاع بالمجموع العام لهذا الشهر وبنسبة 0.5% مقارنة بالشهر الماضي للإرتفاع بعدد المعتقلين والحواجز العسكرية المفاجئة وعدد المنازل التي تم احتلالها وعدد مرات إغلاق المنافذ الدولية والمعابر مع إسرائيل واعتداءات المستوطنين، وبنسبة 9.4% مقارنة بشهر تشرين أول للإرتفاع بعدد الشهداء والمعتقلين والاقترحات وإطلاق النار والحواجز العسكرية المفاجئة وعدد المنازل التي تم احتلالها وعدد مرات إغلاق المنافذ الدولية والمعابر مع إسرائيل واعتداءات المستوطنين.

مقارنة للعلاقة بين الإقتحامات وإطلاق النار وبين الخسائر البشرية خلال الأشهر الثلاثة



مقارنة لحوادث القتل والجرح والإعتقال خلال الأشهر الثلاثة



تحليل لأحداث هذا الشهر

• إغتيال وقتل

بلغ عدد الشهداء 12 مواطناً (6 بمحافظات الضفة و6 بمحافظات غزة).
ومن بينهم: 3 أطفال منهم طفل جراء إطلاق النار عليه، مواطن جراء إعتداء مستوطنين، 2 مواطنين مسنين، 2 مواطنين على حواجز عسكرية، أحد أفراد المجموعات المسلحة.

• الجرح

بلغ عدد الجرحى 46 مواطناً (34 بمحافظات الضفة و12 بمحافظات غزة).
من بينهم: 10 أطفال منهم طفلة جراء إعتداء مستوطنين، مواطنة، صحفي، مواطن جراء إطلاق النار عليه من قبل مستوطنين، عدد من المتضامنين الأجانب.

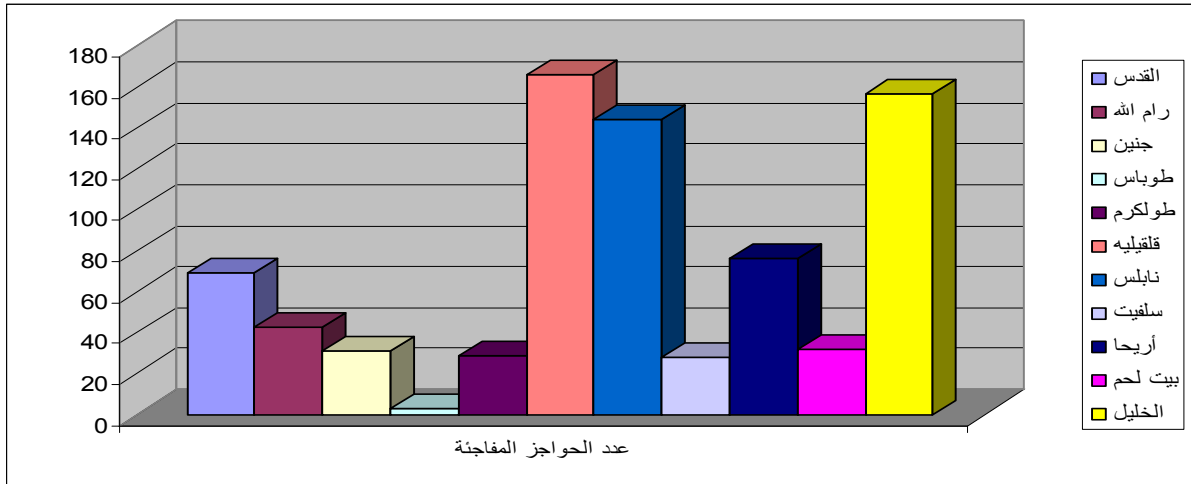
• الإعتقال

بلغ عدد المعتقلين 260 مواطناً (255 بمحافظات الضفة و5 بمحافظات غزة).
أغلب الإعتقالات كانت بمحافظات: الخليل 55، القدس 37، نابلس 31 ورام الله 27. ومن بينهم: 39 طفل، معاق عقلياً، 10 طلاب جامعيين، 5 صيادين، نائب بالمجلس التشريعي، 9 عسكريين.

• الإغلاق

لا زال الإغلاق مشدداً على مدينة القدس لمنع الصلاة بالمسجد الأقصى وخاصة أيام الجمع، كما تُمنع السيارات الفلسطينية من دخول المدينة عبر حاجز قلنديا والذي يشهد يومياً اكتظاظاً شديداً كما على حاجزي تياسير والحمرات والذين يسمحان لساكني الأغوار وحملة التصاريح من الدخول، فيما شهد حاجز زعترة (والكوتيتير) إعاقاً للمرور في أغلب الأحيان، وأقامت قوات الإحتلال 778 حاجزاً مفاجئاً (مقابل 691 بالشهر الماضي و729 بشهر تشرين ثاني)، أعاقت حركة المواطنين والبضائع والمنتجات الزراعية.

توزيع الحواجز المفاجئة في محافظات الضفة



● إقتحام التجمعات السكنية

عام: بلغت 644 عملية إقتحام (623. محافظات الضفة و 21. محافظات غزة) وأغلبها كان بمحافظات:

الخليل 144، قلقيلية 93، رام الله 70 نابلس 66 وبيت لحم 59.

1. بلغ عدد المرات التي أطلقت فيها قوات الإحتلال النار أثناء الإقتحامات والمواجهات مع المواطنين 139 مرة (أي بنسبة 21.6% من العدد الكلي لعمليات الإقتحام)، وفرضت حظر التجول هذا الشهر مرة واحدة مقابل عدم فرضها له بالشهر الماضي وفرضته 4 مرات في تشرينين 2.

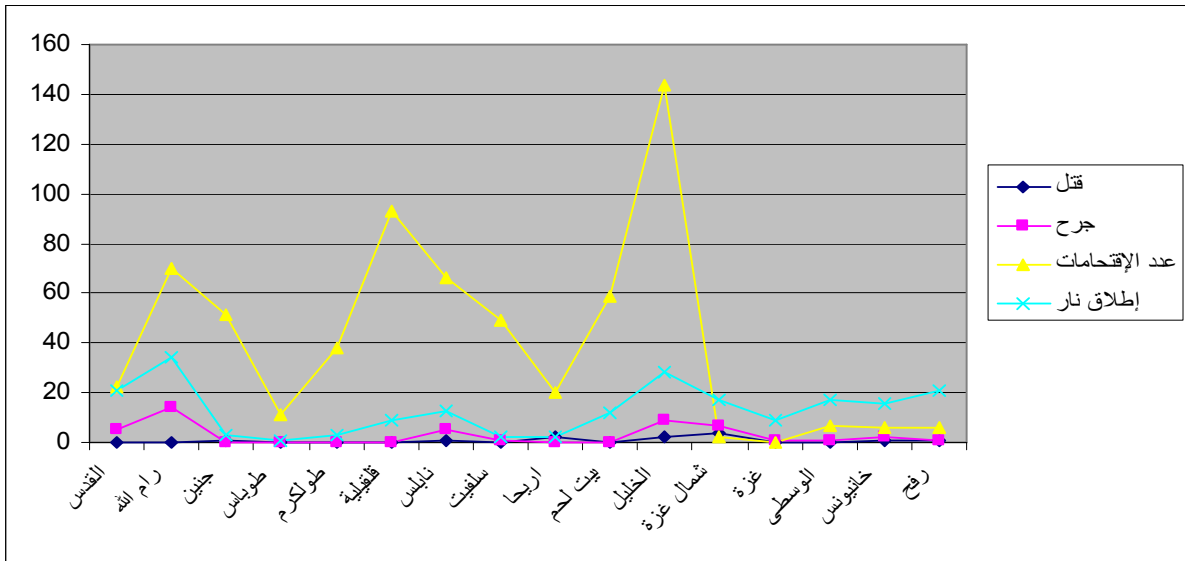
2. يبين الجدول أدناه الإنتهاكات الإسرائيلية بمحافظات جنين وطوباس والخليل* ومدينة نابلس، والتي شهدت تنفيذ حملات أمنية، مما يدل إصرار سلطات الإحتلال على إفشال الخطة الأمنية الفلسطينية.

المجموع	تحرش بالأجهزة**	إحتلال منازل	إعتقال	جرح	قتل	إطلاق نار	إقتحام	نوع الإنتهاك
								الشهر
343	9	3	76 (أطفال 18، معاق عقلياً 1، نواب 1، عسكري 1)	5	5 (أطفال 1، مسن 1)	29	216	كانون 2 (2011 .01)
320	4	4	67 (أطفال 3، مواطنات 1، نواب 3)	0	0	21	224	كانون 1 (2010 .12)
283	8	4	55 (أطفال 3)	1 (طفله)	0	18	197	تشرين 2 (2010 .11)

* لا يغطي هذا الجدول الانتهاكات الاسرائيلية بالجزء الخاضع للسيطرة الأمنية الاسرائيلية في مدينة الخليل والمعروف بـ (H2).

** تركزت تحرشات قوات الإحتلال بالأجهزة الأمنية الفلسطينية في محافظة الخليل، حيث تركزت دورياتها 7 مرات أمام بالقرب من مقرات الأجهزة الأمنية الفلسطينية ومراكز الشرطة، كما احتجزت مرتين سيارات للشرطة.

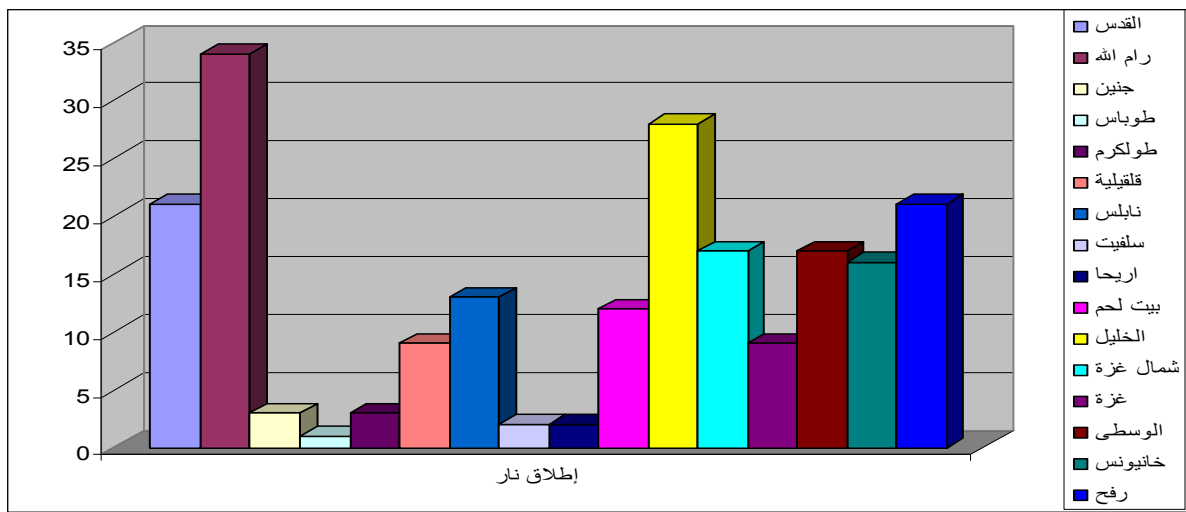
العلاقة بين عدد الإقتحامات وإطلاق النار وبين الخسائر البشرية بمحافظات الضفة



• إطلاق نار

بلغت 208 مرات (128 بمحافظات الضفة و80 بمحافظات غزة). وشملت: 45 مرة خلال عمليات الإقتحام، 94 مرة خلال المواجهات، 32 مرة من مواقع عسكرية، 10 مرات من زوارق حربية، 7 مرات من قبل مستوطنين، 15 مرة بقصف جوي، 3 مرات من حواجز عسكرية، 2 مرة من رشاشات المروحيات. ويُذكر أن قوات الإحتلال أعلنت وفقاً لإطلاق النار في قطاع غزة إعتباراً من الساعة 02:00 يوم 18. 01. 2009، وخرقته بإطلاقها النار 80 مرة (مقابل 123 مرة بالشهر الماضي و95 مرة في تشرين ثاني)، وخرقته المجموعات الفلسطينية المسلحة بإطلاقها 61 قذيفة (مقابل إطلاق 54 قذيفة بالشهر الماضي و29 قذيفة في تشرين2)، وأطلقت النار 4 مرات باتجاه مواقع عسكرية اسرائيلية وتفجير عبوة ناسفة واحدة بدورية للإحتلال.

حوادث إطلاق النار على التجمعات السكانية بمحافظات الضفة



• التحرش واستفزاز الأجهزة الأمنية والعسكرية الفلسطينية

بلغت 23 تحرشاً بمحافظات الضفة (هذا العدد لا يشمل إعتقال 9 عسكريين من منتسبي الأجهزة الأمنية).

نوع التحرش	العدد	التفاصيل
إبلاغ عسكريين لمراجعة المخابرات	4	عسكريين من جهاز الأمن الوقائي بمحافظتي القدس و جنين، عسكري من قوات الأمن الوطني بمحافظة نابلس، عسكري من الحرس الرئاسي على حاجز بمحافظة بيت لحم.
تمركز قرب مقرات ودوريات أمنية والنقاط صور لها	8	أمام مجمع الأجهزة الأمنية في بلدة الظاهرية بمحافظة الخليل، أمام مراكز الشرطة في بلدة بيتونيا بمحافظة رام الله وفي بلدة السموع وتكرار ذلك في قرية كُـرزا وبلدة حلحول بمحافظة الخليل، قرب مقر جهاز الأمن الوقائي في بلدة يطا بمحافظة الخليل.
إحتجاز دوريات أمنية وإعاقة عملها وتنفيذ مهماتها	11	سيارتين لقوات الأمن الوطني بمحافظة رام الله وسيارة بمحافظة قلقيلية وحافلة تقل عسكريين بمحافظة سلفيت وتصوير حاجز للأمن الوطني خلال إقتحام مدينة أريحا، 5 سيارات للحرس الرئاسي قرب مدينة أريحا، سيارتي شرطة على طريق رام الله - نابلس وفي محافظة الخليل ومنع مرور سيارة شرطة على جسر حلحول بمحافظة الخليل، سيارة للضابطة الجمركية بمحافظة بيت لحم، منع إخماد الدفاع المدني لحريق بمحافظة سلفيت.

• الإعتداء على الممتلكات الحكومية والخاصة

- بلغت 87 إعتداءً من قبل قوات الإحتلال والمستوطنين (86.محافظات الضفة و 1.محافظات غزة).
- وشملت: بمحافظة القدس: هدم فندق شيرد في حي الشيخ جراح وتحطيم أثاث منزل في حي سلوان وهدم بركسين في منطقة الصوانة بالجزء الشرقي من مدينة القدس، هدم مشاتل زراعية ومحطات وقود ومخزن بقرية حرما، هدم محل تجاري في بلدة بيت حنينا، تجريف 35 دونم من الأراضي الزراعية الواقعة قرب مقر "حرس الحدود" والتابعة لقرية العيسوية وهدم بئر مياه واقتلاع أشجار مثمرة بنفس القرية.
- محافظة رام الله: زجاج سيارتين قرب قرية المغير وقرب مفرق مستعمرة "حلميش" جراء رشقها بالحجارة، إتلاف 25 شجرة زيتون قرب قرية المغير.
- محافظة طوباس: إصابة رأسي ماشية جراء إطلاق النار أثناء التدريب في محيط قرية إيزيق.
- محافظة قلقيلية: هدم منزل ومبنى زراعي في قرية عزون عتمة، أضرار بأثاث منزل في بلدة عزون.
- محافظة نابلس: إحراق سيارة في قرية عينبوس وأضرار بسيارة أخرى في قرية قصرى ، إقتلاع 100 شتلة زيتون جنوب قرية قصرى، مهاجمة حظيرة لتربية الأغنام وقتل رأسين من الأغنام في قرية قصرى.
- محافظة بيت لحم: منع زراعة الأشجار في حلة الفحم التابعة لبلدة الخضر، تجريف 5 دونمات من الأراضي الزراعية في منطقة راس صلاح التابعة لبلدة الخضر بالقرب من مستعمرة "دانييل" والذي أسفر عن اقتلاع 20 شجرة زيتون إضافة إلى أشجار عنب ولوزيات.
- محافظة الخليل: مصادرة 2580م² من أراضي المواطنين الواقعة في جبل منوح جنوب مدينة الخليل لإقامة مهبط للطائرات المروحية، إطلاق قنبلة صوت على سيارة أجرة قرب معسكر "الجنونة" جنوب بلدة دورا وتحطم زجاجها الأمامي وجرح 2 من المواطنين، منع المواطنين من زراعة أشجار حرجية قرب قرية التواني ومنع المواطنين من حراثة أراضيهم قرب قرية خربة صافا والواقعة قرب مستعمرة "بات عين"، هدم أجزاء من المدرسة الأساسية المختلطة البالغ عدد تلاميذها 60 تلميذاً وتلميذة في منطقة الدقيقة شرقي بلدة يطا وكذلك هدم 16 غرفة وبركسات تستخدم للسكن وحظائر للمواشي، إلحاق أضرار بعدة سيارات في قرية التواني شرقي بلدة يطا، إعطاب إطارات سيارة في منطقة أم العرايس شرقي بلدة يطا، إقتلاع أشجار زيتون تابعة لقرية الرجيية، نفوق كلب حراسة ورأس ماشية جراء إطلاق نار من مستوطنين قرب قرية التواني شرقي بلدة يطا، قطع أشجار عنب وزيتون قرب بلدة بيت أمر والواقعة قرب مستعمرة "بات عين"، إضرار النار في آلة حفر (باجر) في حي تل الرميدة في البلدة القديمة بمدينة الخليل. بمحافظة غزة: إغراق مركب صيد في عرض البحر مقابل شاطئ غزة.
- محافظة خانينونس: تدمير دراجة نارية بقصف جوي. محافظة رفح: تجريف أراضي زراعية بمحاذاة معبر صوفا، إقتلاع أشجار شرق بلدة الشوكة.

هذا وأصدرت سلطات الإحتلال الإسرائيلي الإخطارات التالية: هدم منزل وحظيرة لتربية أغنام في حي الطور بمدينة القدس، هدم بركسات وخيام تستخدم للسكن تعود لـ 14 مواطناً من قرية ابزيق بمحافظة طوباس، محافظة طولكرم: وقف العمل في بناء 6 منازل وفي بناء ورشة نجارة وبركس في قرية نزلة عيسى، بمحافظة نابلس: هدم 4 مساكن شرق بلدة عقربا، بمحافظة سلفيت: إزالة خيام تستخدم للسكن شمالي مدينة سلفيت مقابل مستعمرة "أرئيل" وهدم (كشك) يستخدم لغسيل السيارات قرب مدخل بلدة كفل حارس، بمحافظة أريحا: هدم مساكن شمال قريتي النويعة والديوك شمال مدينة أريحا تعود للبدو والمبينة من الخيام والبركسات وكذلك مصلى واقتلاع أعمدة كهرباء تم نصبها حديثاً بتمويل من وزارة المالية الفلسطينية. بمحافظة الخليل: هدم 5 مساكن مبنية من الخيام قرب قرية سوسيا الواقعة شرق بلدة يطا بحجة قربها من مستعمرة "سوسيا".

فيما شملت المصادرات: جرار زراعي قرب قرية كفر لاقف وبنديقة صيد في بلدة عزون بمحافظة قلقيلية،

زي عسكري وجهازي (خليوي) وجهازي حاسوب بمدينة سلفيت، بطاقة هوية عسكري على حاجز وكاميرا تصوير قرب مستعمرة "رفافا" بمحافظة سلفيت، سيارة وصهريج نضح وجرار زراعي ومضخات مياه بمحافظة أريحا، محتويات محل قطع غيار سيارات ومسدسين في مدينة الخليل، مركب صيد في عرض البحر بمحافظة غزة.

● نشاطات إستيطانية

بلغت 6 إعتداءات بمحافظة الضفة، وشملت: هدم فندق شيرد في حي الشيخ جراح بالجزء الشرقي من مدينة القدس بهدف إقامة 20 وحدة سكنية إستيطانية على أنقاضه (كمحلة أولى)، المصادقة على بناء 32 وحدة سكنية في مستعمرة "بسغات زئيف" المقامة على أراضي بلدة بيت حنينا وقرية حزما شمال شرق مدينة القدس، تجريف نحو 35 دونم من الأراضي الزراعية الواقعة قرب مقر "حرس الحدود" والتابعة لقرية العيسوية كما تم هدم بئر مياه واقتلاع أشجار مثمرة، تجريف في أراضي تابعة لقرية مادما وتقع بمحاذاة مستعمرة "يتسهار"، تجريف 5 دونمات من الأراضي الزراعية في منطقة راس صلاح التابعة لبلدة الخضر وتقع قرب مستعمرة "دانييل" والذي أسفر عن اقتلاع 20 شجرة زيتون إضافة إلى أشجار العنب واللوزيات.

● إعتداءات مستوطنين

بلغت 80 إعتداءً بمحافظة الضفة، وشملت: محافظة القدس: مهاجمة مسجد بمدينة القدس. محافظة رام الله: إتلاف 25 شجرة زيتون قرب قرية المغير، رشق حجارة باتجاه سيارتين قرب مفرق مستعمرة "حلميش" وقرب قرية المغير وتطعيم زجاجهما. محافظة جنين: دخول أنقاض مستعمرة، تجريف في أراضي المواطنين قرب قرب مستعمرة "موفودوتان". محافظة طوباس: دخول محيط قرية خربة عاطوف، مهاجمة قرية عين الحلوة في منطقة الأغوار الشمالية وضرب مواطنة وطفلها، زراعة أشغال زيتون في أراضي المواطنين التي تم الإستيلاء عليها قرب قرية الفارسية في منطقة الأغوار الشمالية.

محافظة طولكرم: رشق الحجارة بإتجاه سيارات على الطريق الرئيس طولكرم - نابلس قرب مفرق بلدة بيت ليد.
محافظة قلقيلية: نصب خيام وزراعة أشتال زيتون قرب قرية كفر قدوم، الاعتداء على مواطنين شرق قرية فرعتا.
محافظة نابلس: إطلاق النار بإتجاه مواطن قرب قرية عراق بورين مما أدى إلى إستشهاده، إطلاق النار ورشق حجارة بإتجاه المواطنين قرب قرية قصرى وجرح 2 منهم وإلحاق أضرار بسيارة، إطلاق نار بإتجاه رعاة أغنام شرق قرية بيت دجن وقرب مفرق قرية برقة، رشق حجارة بإتجاه سيارات على الطريق الرئيس نابلس - رام الله، إقتحام قرية قرية بورين وعصيرة القبلية ورشق الحجارة بإتجاه متزل، دخول المنطقة الصناعية التابعة لبلدة عقربا، إقتحام قرية عينبوس وإحراق سيارة، إقتلاع نحو 100 شتلة زيتون جنوب قرية قصرى، مهاجمة حظيرة أغنام وقتل رأسي غنم في قرية قصرى، الإستيلاء على نحو 65 دونم من أراضي قرية جالود. بمحافظة سلفيت:
تكرار الدخول إلى وادي الشاعر ووادي المطوي جنوب مدينة سلفيت، الدخول إلى أطراف قرية ياسوف.
محافظة أريحا: رشق حجارة قرب المدخل الجنوبي لمدينة أريحا، الضرب المبرح على مواطن قرب قرية فصايل، الدخول إلى منطقة تقع غربي مدينة أريحا، التواجد على حاجز العوجا.
محافظة بيت لحم: الدخول إلى منطقة قرب قرية وادي رحال وإلى منطقة حلة الفحم قرب مستعمرة "اليعازر" وإلى منطقة وادي أبو عميرة قرب قرية إرطاس وزراعتها بالأشجار تمهيداً للإستيلاء عليها، إقتحام قرية الجبعة، الضرب المبرح على مواطن أثناء عمله بأرضه الواقعة قرب مستعمرة "بيتار عيليت".
محافظة الخليل: إقتحام قرية خربة صافا وإطلاق النار بإتجاه مواطنين مما أدى إلى استشهاد طفل وجرح مواطن، إطلاق نار بإتجاه طفلة في منطقة البقعة شرق مدينة الخليل النار وإصابتها بجروح في القدم، الإعتداء بالضرب المبرح على أطفال ومواطنين في البلدة القديمة بمدينة الخليل وقرب بلدي صوريف ويطا وقرب قرية سوسيا، رش المياه العادمة بإتجاه المواطنين في شارع الشلالة في البلدة القديمة بمدينة الخليل، رشق حجارة بإتجاه محافظ محافظة الخليل في حي تل الرميدة في البلدة القديمة بمدينة الخليل، قطع أشجار عنب وزيتون قرب بلدة بيت أمر وقرب قرية الريحية، زراعة أشجار زيتون قرب قرية أم الخير شرق بلدة يطا وتكرار زراعة أشتال أشجار حرجية في منطقة البقعة قرب مستعمرة "كريات أربع" شرق مدينة الخليل وأشجار زيتون قرب بلدة بني نعيم تمهيداً للإستيلاء عليها، إضرار النار في آلية حفر (باجر) في حي تل الرميدة في البلدة القديمة بمدينة الخليل، وضع مقاعد حديدية على نحو 20 دونم تابعة لقرية لصفا شرق بلدة يطا في محاولة لتحويلها إلى متزه لمستعمرة "كرمئيل"، إلحاق أضرار بعدد من سيارات المواطنين في قرية التواني الواقعة شرق بلدة يطا وإطلاق النار بإتجاه قطع أغنام وقتل كلب حراسة ورأس ماشية بالقرب من القرية نفسها.

• إعتداءات على قطاع التعليم

بلغت 3 إعتداءات بمحافظات الضفة، وشملت: هدم أجزاء من المدرسة الأساسية المختلطة في منطقة الدقيقة شرقي بلدة يطا بمحافظة الخليل، التمرکز أمام سكن لطالبات الجامعة العربية - الأمريكية في محافظة جنين، إخطار بھدم خيمة - صف مدرسة في قرية النبي صموئيل بمحافظة القدس.

• إعتداءات على القطاع الصحي

بلغت اعتداءً واحداً بمحافظات الضفة، وشملت: منع سلطات الإحتلال من سيارة إسعاف العبور عبر المدخل الشمالي لمدينة سلفيت.

• الإغلاق الكلي للمنافذ الدولية وللمعابر مع إسرائيل

المنافذ الدولية لقطاع غزة والمعابر مع إسرائيل تم إغلاقها كلياً 141 مرة.

المعابر مع إسرائيل: أُغلقت 98 مرة (معبر بيت حانون - إيريز تم فتحه 26 يوم لمرور حالات إنسانية وأجانب، معبري الشجاعية - نحال عوز لإدخال الوقود ووصوفا التجاري تم إغلاقهما بقرار سلطات الإحتلال، معبر المنطار - كارني فُتح 9 أيام لإدخال قمح وأعلاف ولدخول أطنان من مادة الحصمة لصالح المشاريع الممولة دولياً، معبر كرم أبو سالم - كيرم شالوم فُتح 22 يوم لإدخال أغذية ومساعدات وغاز طهي وسولار لمحطة توليد الكهرباء وإسمنت وحديد لصالح مشاريع وكالة غوث اللاجئين الفلسطينيين "UNRWA" وإدخال سيارات لصالح القطاع الخاص وتصدير كميات من التوت الأرضي والزهور).

المنافذ الدولية: أُغلقت 43 مرة (منفذ العودة - رفح مع جمهورية مصر العربية تم فتحه 19 يوم لدخول ومغادرة حملة التأشيرات والمرضى للعلاج بالمشافي المصرية، بالإضافة إلى دخول متضامين و4 سيارات إسعاف وأطنان من الأدوية والمساعدات الطبية، مطار ياسر عرفات الدولي لا زال مدمراً ومعطلاً منذ عدة سنوات).